

목 차

분기 보고서	1
【대표이사 등의 확인】	2
I. 회사의 개요	3
1. 회사의 개요	3
2. 회사의 연혁	3
3. 자본금 변동사항	3
4. 주식의 총수 등	3
5. 정관에 관한 사항	3
II. 사업의 내용	4
1. 사업의 개요	4
2. 주요 제품 및 서비스	5
3. 원재료 및 생산설비	6
4. 매출 및 수주상황	6
5. 위험관리 및 파생거래	8
6. 주요계약 및 연구개발활동	11
7. 기타 참고사항	11
III. 재무에 관한 사항	18
1. 요약재무정보	18
2. 연결재무제표	19
3. 연결재무제표 주식	20
4. 재무제표	21
4-1. 재무상태표	21
4-2. 포괄손익계산서	22
4-3. 자본변동표	23
4-4. 현금흐름표	23
5. 재무제표 주식	24
1. 당사의 개요	24
2. 재무제표 작성 기준	25
3. 중요한 회계정책	26
4. 재무위험관리	27
5. 금융상품	31
6. 매출채권및기타채권	34
7. 기타금융자산	36
8. 채고자산	37
9. 기타자산	38
10. 매각예정자산	39
11. 유형자산	39
12. 사용권자산	40
13. 투자부동산	41
14. 영업권과 무형자산	42
15. 매입채무및기타채무	42
16. 차입금	45
17. 회사채	46
18. 기타금융부채	48
19. 기타부채	48

20. 퇴직급여부채및기타장기급여채무	49
21. 우발채무와 약정사항	50
22. 납입자본	52
23. 기타자본구성요소	52
24. 기타포괄손익누계액	53
25. 이익잉여금	53
26. 매출 및 매출원가	54
27. 판매비와관리비	55
28. 비용의 성격별 분류	57
29. 기타수익 및 기타비용	58
30. 순금융원가	59
31. 법인세비용	60
32. 주당손익	61
33. 현금흐름표	62
34. 특수관계자 거래	65
6. 배당에 관한 사항	68
7. 증권의 발행을 통한 자금조달에 관한 사항	68
7-1. 증권의 발행을 통한 자금조달 실적	68
7-2. 증권의 발행을 통해 조달된 자금의 사용실적	71
8. 기타 재무에 관한 사항	72
IV. 이사의 경영진단 및 분석의견	76
V. 회계감사인의 감사의견 등	77
1. 외부감사에 관한 사항	77
2. 내부통제에 관한 사항	78
VI. 이사회 등 회사의 기관에 관한 사항	79
1. 이사회에 관한 사항	79
2. 감사제도에 관한 사항	79
3. 주주총회 등에 관한 사항	79
VII. 주주에 관한 사항	80
VIII. 임원 및 직원 등에 관한 사항	83
1. 임원 및 직원 등의 현황	83
2. 임원의 보수 등	85
IX. 계열회사 등에 관한 사항	86
X. 대주주 등과의 거래내용	87
XI. 그 밖에 투자자 보호를 위하여 필요한 사항	89
1. 공시내용 진행 및 변경사항	89
2. 우발부채 등에 관한 사항	89
3. 제재 등과 관련된 사항	89
4. 작성기준일 이후 발생한 주요사항 등 기타사항	89
XII. 상세표	90
1. 연결대상 종속회사 현황(상세)	90
2. 계열회사 현황(상세)	90
3. 타법인출자 현황(상세)	90
4. 영업용 설비 현황(상세)	90
【 전문가의 확인 】	98
1. 전문가의 확인	98
2. 전문가와의 이해관계	98

분기보고서

(제 39 기)

사업연도 2025년 01월 01일 부터
2025년 09월 30일 까지

금융위원회

한국거래소 귀중

2025년 11월 14일

제출대상법인 유형 :

주권상장법인

면제사유발생 :

해당사항 없음

회 사 명 :

롯데하이마트 주식회사

대 표 이 사 :

남창희

본 점 소 재 지 :

서울시 강남구 삼성로 156

(전 화) 02-1588-0070

(홈페이지) <https://company.himart.co.kr/>

작 성 책 임 자 :

(직 책) 경영지원부부장

(성 명) 문병철

(전 화) 02-2050-5192

【 대표이사 등의 확인 】

확 인 서

우리는 당사의 대표이사 및 신고업무담당임원으로서 이 정기보고서의 기재내용에 대해 상당한 주의를 다하여 직접 확인·검토한 결과, 중요한 기재사항의 기재 또는 표시의 누락이나 허위의 기재 또는 표시가 없고, 이 정기보고서에 표시된 기재 또는 표시사항을 이용하는 자의 중대한 오해를 유발하는 내용이 기재 또는 표시되지 아니하였음을 확인합니다.

또한, 당사는 「주식회사 등의 외부감사에 관한 법률」 제8조의 규정에 따라 내부회계관리제도를 마련하여 운영하고 있음을 확인합니다.

2025. 11. 14.

롯데하이마트 주식회사

대표이사

남 창 희



신고업무담당임원

문 병 철



I. 회사의 개요

1. 회사의 개요

당사는 기업공시서식 작성기준에 따라 분기보고서의 본 항목을 기재하지 않습니다.

2. 회사의 연혁

당사는 기업공시서식 작성기준에 따라 분기보고서의 본 항목을 기재하지 않습니다.

3. 자본금 변동사항

당사는 기업공시서식 작성기준에 따라 분기보고서의 본 항목을 기재하지 않습니다.

4. 주식의 총수 등

당사는 기업공시서식 작성기준에 따라 분기보고서의 본 항목을 기재하지 않습니다.

5. 정관에 관한 사항

당사는 기업공시서식 작성기준에 따라 분기보고서의 본 항목을 기재하지 않습니다.

II. 사업의 내용

1. 사업의 개요

당사는 가전제품 도·소매업을 영위하며, 매출의 절대적인 비중 역시 점포에서 가전제품 판매를 통하여 발생함으로 전자제품 전문점 단일 사업부문으로 사업의 내용을 기재합니다.

롯데하이마트는 1987년 설립 후, 2025년 9월말 기준 305개의 점포와 11개의 물류센터, 온라인쇼핑몰을 운영하며 전국적인 판매망을 갖춘 대한민국 대표 전자제품 전문점으로서 입지를 구축했습니다.

또한, '가전 라이프 평생 케어'라는 비전 아래, 고객의 생애 주기에 꼭 맞는 상품과 서비스를 제공하며 생활밀착형 가전 전문점으로서 다양한 사업전략을 추진하고 있습니다.

상품에서는 다양한 브랜드를 판매하며 비교 체험할 수 있는 구색을 강화하고 있습니다. LG전자, 삼성전자는 물론, 다이슨, 로보락, 애플 등 상품 카테고리별 글로벌 Top 브랜드의 상품까지 판매하며 고객 선택의 폭을 지속적으로 넓혀가고 있습니다. 또한, 2025년 4월에는 지속적으로 늘어나는 1~2 가구를 타깃으로 한 새로운 PB(자체브랜드)인 'PLUX'를 선보이며, 가성비 있는 일상가전으로 새로운 PB 영역을 개척해가고 있습니다.

매장도 상권별 특성에 맞춰 고객 경험을 극대화할 수 있는 전문적인 콘텐츠를 강화한 '경험형 매장'으로 진화하고 있습니다. 체험 중심의 모바일 전문관 확대가 대표적인 사례로, 모바일 전문관은 기존 모바일 매장보다 상품 구색을 대폭 확대하고, 맞춤형 모바일 상담과 최적 요금 설계, 다양한 체험 공간을 선보여 모바일과 관련한 모든 것을 한 곳에서 경험할 수 있도록 경쟁력을 강화한 것이 특징입니다. 또한, 가전 구매시 가구·인테리어와의 조화를 중요한 요소로 판단하는 고객 트렌드에 맞춰, 가전과 가구·인테리어와의 통합 상담이 가능하도록 시스템과 매장 구색을 강화해나가고 있습니다. 2025년 7월 도입한 Built in Planner를 활용해 고객의 주거 공간에 따른 맞춤형 상품 제안이 가능하도록 시스템을 구축했고, 가전 및 내구재 설비를 동시에 경험할 수 있는 Total House Care 매장을 점차 확대할 예정입니다.

'가전 라이프 평생 케어'의 가장 중요한 요소이자 경쟁력의 핵심은 '하이마트 안심 Care 서비스'입니다. 가전제품은 구매 후 사용 기간이 긴 대표적인 상품으로, 구매뿐만 아니라 구매 후 사용, 폐기에 이르는 전 과정에서 관리가 필요합니다. '하이마트 안심 Care 서비스'는 수리, 클리닝, 이전설치, 보증보험 등 다양한 서비스로 고객의 가전 생애주기 전반을 밀착 관리합니다. 또한, 2025년 5월에는 고객 선택의 폭을 대폭 확장한 '하이마트 구독' 서비스를 선보였고, 6월에는 가전 구매 전후 고객이 겪을 수 있는 다양한 불편사항을 해결해주는 '가전불편 점검 서비스', 대형가전 구매 시 중요한 설치 가능 여부를 사전에 확인하고 제품을 추천해주는 '가전설치 사전점검 서비스'를 선보이며 고객의 작은 불편까지도 케어하고 있습니다.

온라인 판매는 하이마트 쇼핑몰 웹사이트(www.e-himart.co.kr)를 통하여 이루어지고 있습니다. 당사는 2000년에 온라인쇼핑몰을 출범하였고, 변화하는 시장 환경에 맞춰 인프라 확대 및 서비스 고도화를 통해 온라인 경쟁력을 강화하고 있습니다. 롯데하이마트 온라인 쇼핑몰은 오프라인 경쟁력을 온라인으로 연계해 고객이 온·오프라인 전 채널에서 차별화된 경험을 할 수 있도록 상품과 서비스를 제공하고 있습니다. 대표적으로 언제 어디서든 시간과 공간에 구애 받지 않고 편안하게 가전 전문가와 상담 받고 물건을 구매할 수 있도록 화상상담

서비스를 운영하고 있고, 고객별 맞춤 매장을 설정해 1:1 상담과 사후 관리까지 유기적으로 연계해 가전 구매의 편의성을 강화했습니다. 또한 '하이마트 안심 Care 서비스', '전시상품 전문관', '자체 브랜드(PB) 'PLUX' 전문관' 등 롯데하이마트만의 차별화된 콘텐츠를 온라인에서도 쉽고 편하게 경험할 수 있습니다.

롯데하이마트는 차별화된 경쟁력을 갖춘 상품과 서비스를 바탕으로 변화하는 소비 트렌드를 선도하며 고객을 평생 케어해 생활 밀착형 가전 전문점으로서 경쟁력을 더욱 강화시켜 나아가고 있습니다.

2. 주요 제품 및 서비스

당사는 가전제품 도·소매업을 영위하며, 주요 품목은 크게 '백색 및 생활·주방가전 품목'과 '영상 및 IT가전 품목'으로 구분됩니다. '백색 및 생활·주방가전 품목'에는 냉장고, 세탁기, 의류건조기, 에어컨, 밥솥, 청소기, 공기청정기 등이 포함되며, 최근 백색가전에서는 인테리어에 맞는 가전을 찾는 고객이 많아짐에 따라 빌트인가전에 대한 수요도 증가하고 있어 다양한 글로벌 브랜드로의 라인업 확대를 진행중에 있습니다. 아울러, 에어컨 수요가 다양화되며, 창문형 에어컨, 시스템 에어컨, 이동식 에어컨 등 다양한 형태로 에어컨 수요가 분산되고 있습니다.

세탁 공간의 한계를 극복한 일체형 세탁건조기도 인기를 끌고 있습니다. 생활·주방가전에서는 다이슨, 로보락, 샤크·닌자 등 글로벌 Top 브랜드를 중심으로 새로운 기술들이 적용된 신제품들이 큰 인기를 끌며 수요가 증가하고 있습니다. '영상 및 IT가전 품목'에는 TV, PC, 휴대폰, 키보드 등이 포함되며, 젊은 고객의 생활 환경에 맞춘 이동식 TV와, 나만의 특별한 제품을 찾는 젊은 고객층에게 경험을 제공할 수 있는 커스텀 키보드 또한 큰 인기를 얻고 있습니다.

2016년부터 자체 브랜드(PB)를 운영하며, 당사는 NB 대비 합리적인 가격으로 꾸준히 성장해왔습니다. 상품 기획부터 품질 관리, 운영까지 전 과정을 직접 담당하며 경쟁력을 확보하고 있습니다. 국내외 우수 파트너와의 협력을 통해 다양한 제품을 지속적으로 출시하고 있으며, 2025년 4월에는 PB를 전면 개편해 'PLUX'라는 새로운 브랜드를 선보였습니다.

또한, 가전제품은 구매 후 사용 기간이 긴 대표적인 상품으로, 구매뿐 아니라 구매 후 사용, 폐기에 이르는 전 과정에서 관리가 필요합니다. 롯데하이마트는 '하이마트 안심 Care 서비스'는 수리, 클리닝, 이전설치, 보증보험 등 다양한 서비스로 고객의 가전 생애주기 전반을 밀착 관리합니다. '가전 클리닝'은 세탁기, 에어컨 등을 분해 세척하고 살균 처리해 최상의 상태를 유지합니다. '홈 클리닝'은 매트리스 관리와 입주 청소 등을 통해 쾌적한 주거 환경을 제공하며, '연장보증보험'과 '파손보장보험'은 제품 사용 기간 연장과 예기치 않은 손상에 대해 고객이 가전을 안심하고 사용할 수 있도록 보장합니다. 또한, 가전 이동 및 설치를 지원하는 '이전 설치' 서비스는 이사 갈 때 필수적인 서비스로 자리잡으며 새로운 시장 수요를 창출하고 있습니다.

또한, 인구구조 변화에 맞춰 1~2인 가구 증가와 변화하는 소비 패턴에 대응해, 당사는 생활·주방가전 등 중소형 제품 라인업을 강화하고 구독형 가전 서비스 등 새로운 판매 모델을 도입하고 있습니다. 또한, 고령화 사회에 대비해 가전 구매 전후 고객이 겪을 수 있는 다양한

불편사항을 방문해 해결해주는 '방문 컨설팅 서비스'도 운영하며 좋은 반응을 얻고 있습니다.

가전 구매시 가구·인테리어와의 조화를 중요한 요소로 판단하는 고객 수요에 맞춰, 가전과 가구·인테리어와의 통합 상담이 가능하도록 시스템과 매장 구성을 지속적으로 강화하고 있습니다.

롯데하이마트는 생활 밀착형 가전 전문점으로서 차별화된 상품과 서비스를 선보여 시장을 선도하고 새로운 수요를 창출하고 있습니다.

3. 원재료 및 생산설비

가. 영업용 설비 현황

(기준일 : 2025년 09월 30일)

(단위 : 백만원, 제곱미터)

지점명	소재지	장부가			면적
		토지	건물	합계	
지점(총305점)	-	170,674	90,488	261,162	447,497
물류센터(총11개)	-	32,351	24,471	56,822	98,477

※상세 현황은 '상세표-4. 영업용 설비 현황(상세)' 참조

나. 설비의 신설, 매입 계획 등

(기준일 : 2025년 09월 30일)

(단위 : 백만원)

구분	투자기간	투자대상 자산	투자효과	총투자액	기투자액	향후 투자액
지점 신설/이전	2025년	건물/비품	매출증대	24,218	11,944	12,274
전산투자	2025년	기타의 무형자산	업무효율	4,335	2,113	2,222
합계				28,553	14,057	14,495

주) 보고서 제출일 현재 진행 중인 투자 및 계획으로, 향후 투자액은 경영상황에 따라 변동될 수 있습니다.

4. 매출 및 수주상황

가. 매출실적

(단위 : 백만원)

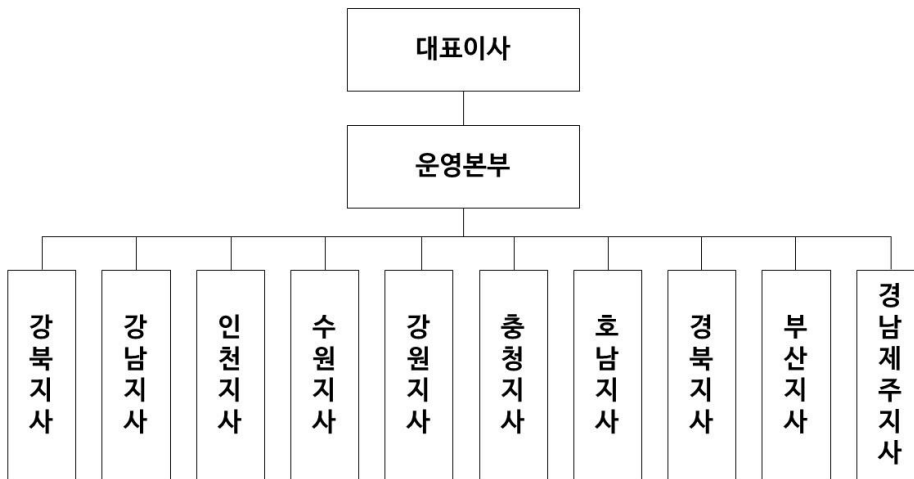
사업부문	매출유형	품목	제39기 3분기	제38기	제37기
전자제품 전문점	상품	가전제품 등	수출	-	-
			내수	1,748,968	2,329,041

			합계	1,748,968	2,329,041	2,589,445
	기타매출	서비스 및 임대수입 등	수출	-	-	-
			내수	26,723	27,615	20,692
			합계	26,723	27,615	20,692
합계			수출	-	-	-
			내수	1,775,691	2,356,657	2,610,137
			합계	1,775,691	2,356,657	2,610,137

나. 판매 경로 및 방법, 전략, 주요매출처

(1) 판매 경로

롯데하이마트 주식회사는 오프라인과 온라인의 판매망을 보유하고 있습니다. 2025년 3분기 말 기준 당사의 주요 오프라인 매장은 305개이며, 온라인을 통한 전자제품 판매 경로는 하이마트 쇼핑몰 웹사이트(www.e-himart.co.kr) 등 입니다. 공시 제출일 현재 당사 판매조직은 다음과 같습니다.



(2) 판매 방법

당사는 상품의 판매 즉시 고객이 신용카드, 현금 등으로 결제하고 있으며, 신용카드 결제는 신용카드 회사에 대금을 청구한 날로부터 3~4 영업일 내 계좌로 입금되고 있습니다. 신용카드와 현금의 비중은 약 9:1입니다.

(3) 판매 전략

전자제품전문점이 성공하기 위해서는 다양한 브랜드, 합리적인 가격, 높은 접근성, 전문적인 상담원이 요구됩니다. 당사는 업계 상위 카테고리킬러업체로서 규모의 경제 실현과 최고의 브랜드 인지도를 확보하고 있으며, 전략품목 도입 및 SKU(stock keeping unit) 확대를 통한

브랜드 다양화를 실현하고 있습니다. 이를 바탕으로 합리적인 가격과 최고의 서비스로 소비자들에게 윈스탑 쇼핑을 제공하고 있습니다.

오프라인 매장은 상권별 MD 개편, 하이마트 안심케어 서비스 운영 등을 통해 상품뿐만 아니라 서비스를 강화하여 매장 경쟁력을 높이고, 고객에게 구매부터 클리닝, 수리, 보험 등 가전 구매 후 필요한 각종 서비스를 제공하고자 노력하고 있습니다. 또한, 고객의 불편사항을 파악하여 개선하고 고객이 만족할만한 상담과 친절도 제고를 위해 지속적으로 세일즈 및 CS 교육/관리를 하고 있습니다. 온라인쇼핑몰의 경우 모바일 앱을 통하여 신청할 수 있는 편리한 각종 서비스를 고객에게 제공함으로써 믿고 살 수 있는 온라인몰을 운영하고 있습니다.

당사는 전자제품 배송 특성상 고객에게 원활한 제품의 배송 및 설치가 이루어질 수 있도록 11개의 물류센터를 운영하여 전국적인 물류망과 전산 시스템을 구축하였습니다. 또한 직접 고객과 대면해 서비스를 수행하는 설치 기사들의 전문적인 상품 지식과 서비스 마인드를 강화하기 위해 CS 마스터 제도를 운영하고 있습니다.

(4) 주요 매출처

당사 매출의 대부분은 주요 오프라인 매장과 하이마트 쇼핑몰 웹사이트(www.e-himart.co.kr)에서 발생하고 있으며, 가전제품 소매업의 특성상 대부분의 매출이 개인 고객으로부터 발생하고 있습니다.

다. 수주상황

해당사항 없음

5. 위험관리 및 파생거래

가. 주요 시장위험과 손익에 미치는 영향

(1) 신용위험

신용위험이란 당사의 통상적인 거래 및 투자활동에서 고객이나 거래상대방이 계약상의 의무를 이행하지 않아 당사가 재무손실을 입을 위험을 의미합니다. 이러한 신용위험을 관리하기 위해 고객과 거래상대방의 재무상태와 과거 경험 및 기타 요소를 고려하여 주기적으로 재무신용도를 평가하고 있습니다. 또한 신용위험은 금융기관과의 거래에서도 발생할 수 있으며, 해당 거래는 현금및현금성자산, 각종 예금 등의 금융상품 거래를 포함합니다. 이러한 신용위험을 줄이기 위해 당사는 신용도가 일정 수준 이상인 거래처와 거래를 하는 것을 원칙으로 하고 있으며, 주기적으로 거래처의 신용도를 재평가하여 거래한도를 조정하고 있습니다.

(2) 유동성위험

당사는 유동성위험을 관리하기 위하여 단기 및 중·장기 자금관리계획을 수립하고 현금유출예산과 실제현금유출액을 지속적으로 분석검토하여 금융부채와 금융자산의 만기구조를 대응시키고 있습니다. 당사의 경영진은 영업활동현금흐름과 금융자산의 현금유입으로 금융부채를 상환가능하다고 판단하고 있습니다.

(3) 이자율위험

이자율 위험은 미래 시장 이자율 변동에 따라 예금 또는 차입금 등에서 발생하는 이자수익 및 이자비용이 변동될 위험으로서 이는 주로 변동금리부 조건의 차입금과 예금에서 발생합니다. 당사의 이자율위험관리 목표는 이자율 변동으로 인한 불확실성과 순이자비용의 최소화를 추구함으로써 기업의 가치를 극대화 하는데 있습니다.

이를 위해 당사는 고금리 차입금 감축, 장·단기 차입구조 개선, 고정 대 변동이자 차입조건의 적정비율 유지, 주간·월간 단위의 국내외 금리동향 모니터링 실시와 대응방안 수립 등을 통해 선제적으로 이자율 위험을 관리하고 있습니다.

(4) 외환위험

당사의 주요 사업 및 매출활동은 보고서 제출일 현재 대부분 국내에 국한되어 있기 때문에 외환위험에 대한 노출은 제한적입니다. 당사는 해외의 우수 거래처를 통한 상품 매입을 시행하고 있으나, 아직까지 해외 직소싱을 통한 상품 매입은 전체 상품 매입금액에서 차지하는 비중이 낮으므로 외환위험에 미치는 영향은 미미할 것으로 판단됩니다. 향후 당사가 해외 직소싱을 통한 상품 매입을 확대하거나 해외 사업에 진출할 경우, 외환위험에 대한 노출은 현재 수준보다 높아질 수 있습니다.

(5) 가격위험

당사의 기타포괄손익-공정가치 금융자산으로 분류되는 지분상품 및 당기손익-공정가치 금융자산으로 분류되는 채무상품은 가격변동위험에 노출되어 있습니다. 당사의 경영진은 시장 가격 변동으로 인해 미래 현금흐름이 변동될 위험을 정기적으로 측정하고 있으며, 유의적인 투자의 경우 승인절차를 통해 별도로 관리하고 있습니다.

시장위험 관련 상세 내용은 III. 재무에 관한 사항 - 5. 재무제표 주석 중 「4. 재무위험관리」를 참고 바랍니다.

나. 위험관리정책

(1) 위험관리방식

당사는 여러 활동으로 인하여 신용위험 및 유동성위험과 같은 다양한 금융 위험에 노출되어 있습니다. 당사의 전반적인 위험관리프로그램은 금융시장의 예측불가능성에 초점을 맞추고 있으며 재무성과에 잠재적으로 불리할 수 있는 효과를 최소화하는데 중점을 두고 있습니다. 또한 특정 위험을 회피하기 위하여 파생상품을 이용하고 있으며, 이러한 거래들은 내부 관리자의 엄격한 통제하에 적절하게 수행되고 있습니다.

(2) 파생상품계약의 한계

해당사항 없음

(3) 위험관리조직

위험관리는 이사회에서 승인한 정책에 따라 당사 재무팀에 의해 이루어지고 있으며, 재무팀은 현업부서들과 긴밀히 협력하여 재무위험을 식별, 평가 및 회피하고 있습니다. 이사회는 신용위험, 유동성위험, 이자율위험, 환위험, 가격위험, 파생상품과 비파생금융상품의 이용 및 유동성을 초과하는 투자와 같은 특정 분야에 관한 문서화된 정책 뿐만 아니라, 전반적인 위험관리에 대한 정책을 검토하고 승인합니다.

다. 파생상품 등 거래 현황

(1) 파생상품 내역

(기준일 : 2025년 09월 30일 현재)

(단위 : 천원)

거래목적	파생상품 종류	계약금액	수취이자율	지급이자율	계약기간	계약 내용	비고
위험회피	차입금 이자율 스왑	40,000,000	91일 CD 금리+1.45%	3.88%	2025.05.14~ 2026.11.16	원화 차입금 변동이자에 대하여 고정이자를 부담함	신한은행

(2) 파생상품의 공정가치

(기준일 : 2025년 09월 30일 현재)

(단위 : 천원)

거래목적	파생상품 종류	제39기 3분기		제38기	
		자 산	부 채	자 산	부 채
위험회피	차입금 이자율스왑	19,616	-	29,249	-

(3) 파생상품에 대한 평가손익

(단위: 천원)

거래목적	파생상품 종류	평가손익	비 고
위험회피	차입금 이자율스왑	-90,642	기타포괄손익

주) 당기 파생상품평가손실 20백만원이 발생하였으며 법인세효과 110백만원을 차감한 -91백만원을 기타포괄손익누계액으로 인식하였습니다.

6. 주요계약 및 연구개발활동

가. 경영상의 주요계약 등

계약상대방	계약의 내용	계약체결시기 및 계약기간	계약금액 기준
롯데지주	롯데 브랜드 사용	2024.12.27.~2027.12.31.	매출액에서 광고선전비를 차감한 금액의 0.2%
	경영자문 및 경영지원 용역	2017.10.12.~2025.12.31.	대상업무를 수행하는 과정에서 발생한 비용 등을 객관적이고 합리적인 기준에 따라 계열회사에 배분할 금액에 5%를 곱한 금액을 가산한 금액

주1) 롯데 브랜드 사용 계약의 경우 2024년 12월 27일 롯데 브랜드 사용 계약을 연장하였습니다.

주2) 경영자문 및 경영지원 용역 계약의 만료일 1개월 전까지 별도의 서면 통보를 한 경우를 제외하고는 동일한 조건으로 매 1년씩 자동 연장됩니다.

나. 연구개발활동

해당사항 없음

7. 기타 참고사항

가. 관련법령 또는 정부의 규제

소비자의 안전과 권익을 위해 물품과 용역을 구입, 소비함에 있어 각종 위해로부터 보호받을 권리, 선택에 필요한 지식과 정보를 제공받을 권리, 자유롭게 거래를 선택할 권리, 상품 사용으로 인한 피해에 대해 신속, 공정, 적절한 보상을 받을 권리를 보장하는 데에 목적이 있는 '소비자 기본법', 시장구조의 독과점화를 억제하고, 경쟁을 제한하거나 불공정한 거래행위를 규제하여 공정하고 자유로운 경쟁질서를 확립하는데 목적이 있는 '공정거래법', 개인정보의 수집·유출·오용·남용으로부터 사생활의 비밀 등을 보호함으로써 국민의 권리와 이익을 증진하고, 나아가 개인의 존엄과 가치를 구현하기 위하여 개인정보 처리에 관한 사항을 규정함을 목적으로 하고 있는 '개인정보보호법', 정보통신서비스를 이용하는 자를 보호함과 아울러 정보통신망을 건전하고 안전하게 이용할 수 있는 환경을 조성하여 국민생활의 향상과 공공복리의 증진을 목적으로 '정보통신망법' 등의 규제를 받고 있습니다.

나. 지속가능경영

롯데하이마트는 2021년부터 ESG 관련 조직을 갖추고 본격적인 ESG 경영을 추진하고 있습니다. 롯데하이마트의 지속가능한 성장과 더불어, 모든 이해관계자들에게 지속가능한 가치를 제공하기 위해 핵심과제를 선정하여 추진하고 있습니다. 또한 제출일 현재 한국ESG기준원(KCGS)의 ESG 평가에서 환경(E) 부문 A, 사회(S) 부문 A+, 지배구조(G) 부문 A 등급으로 통합 A 등급을 획득했습니다.

또한 이사회 산하 ESG위원회 설립을 통해 전사적인 ESG 경영 추진을 위한 조직체계를 확립 하였습니다. ESG위원회는 ESG 경영을 총괄하는 최고 의사결정 기구로 ESG 경영 전략 및 정책을 수립하며, 성과를 관리·감독합니다. ESG위원회는 개설 이후 현재까지 다양한

ESG관련 이슈에 대해 활발하게 논의하고 있습니다.

(1) 환경

2021년 ISO14001 인증을 획득하여 국제적 표준에 부합하는 환경경영 시스템을 갖추고 전사적인 환경경영을 추진하고 있습니다. 영업활동 중 발생하는 탄소 배출량을 최소화 하기 위하여 2020년부터 점진적으로 매장의 조명 및 노후 냉난방 설비를 교체하여 에너지 효율을 개선하고 있습니다. 또한, 친환경 상품 판매를 확대하기 위한 다양한 노력을 하고 있습니다. 친환경 상품의 기준을 마련하고 중장기 목표를 수립하였으며, 목표 달성을 위해 온라인/오프라인 친환경 기획전을 시행하고 친환경 상품군 확대를 위해 노력하고 있습니다.

2025년 2월, 총 7개 사업장(물류센터 1개 포함) 지붕의 유휴 공간을 활용해 태양광 발전 설비를 도입하였습니다. 태양광 발전은 친환경 재생 전력을 만들어 온실가스 배출 감축 효과는 물론, 에너지 비용 절감에도 기여하는 만큼 사업장 내 태양광 설비를 점차 확대해 나갈 계획입니다.

당사가 제공하는 수리 서비스는 고객에게 전자제품 수리의 접근 편의성을 제공합니다. 이와 더불어, 제품을 수리하여 더 오래 사용하여 제품의 수명 주기를 연장함으로써 폐기물 발생량을 줄이고, 새 제품 생산을 대체하여 새 제품을 생산하는 과정에서 발생하는 탄소를 저감하여 환경에 기여합니다.

(2) 사회

안전하고 행복한 근무환경 조성을 위해 정책과 제도를 정비하였습니다. 2022년 5월 UN 세계인권선언, ILO 핵심협약, 국가인권위원회 인권경영 매뉴얼 등 국내외 표준을 기준으로 하는 인권경영정책을 공표하였으며, 구성원들의 인권 침해 현황 및 잠재적 인권 리스크를 파악하고 선제적으로 문제점을 도출 및 개선하고자 인권영향평가를 실시하고 있습니다. 임직원의 역량 강화를 위한 중장기 체계적인 교육 목표를 수립하고, 그에 따라 직급과 직무에 맞는 교육을 시행합니다. 2022년 1월 임직원과 모든 이해관계자를 대상으로 하는 안전보건경영 방침을 제정하고, 안전관리 기준 개정 및 안전매뉴얼을 배포하였으며, 안전관리 조직 인력을 확충하여 안전보건 경영활동을 활발히 추진하고 있습니다. 이를 바탕으로 2023년 ISO45001 인증(안전보건경영시스템)을 획득하였습니다.

ISMS 정보보호 관리체계 인증을 취득하고 있으며, 개인정보보호 및 정보보안을 강화하기 위해 2022년 6월 최신 법률 개정사항과 인적, 물리적, 시스템적 보안 정책이 포함된 정보보안 정책을 개정하였고, 사고 예방 및 대응을 위해 정보보호 수준진단, 개인정보 관리실태 현장점검을 보강하였습니다.

당사는 다양한 파트너사와 협력하고 있으며, 특히 중소 파트너사 대상으로 컨설팅, 금융, 교육 등의 지원을 강화하고 있습니다. 파트너사와 지속가능한 동반성장과 사회적 가치 창출을 위해 2021년부터 중소 파트너사의 ESG 경영 개선을 위한 컨설팅 지원사업을 지속하고 있으며, 2023년 6월에는 롯데하이마트의 ESG 관리 기준을 소개하고 ESG 경영 동참을 독려하고자 파트너사 행동규범을 제정하여 공표하였습니다.

지역사회의 소외계층을 위한 사회공헌활동도 지속 운영하고 있습니다. 2006년부터 조손가정과 결연을 맺고 지원하는 행복3대 캠페인을 지속 운영 중입니다. 과학콘서트와 과학교실을 개최하여 아동들에게 가전을 통해 과학 원리에 대한 교육을 제공하고 있습니다.

(3) 지배구조

롯데하이마트는 이사회와 기능과 역할을 강화하기 위해 2022년 3월 여성 사외이사를 선임하고, 내부회계관리자를 상근 등기이사로 임명하였습니다. 또한, 투명하고 건전한 경영체계를 구축하고자 2023년 5월 최고경영자 승계를 위한 성문화된 정책을 제정하였습니다.

2018년 국내 가전유통업계 최초로 부패방지경영시스템(ISO 37001)을 취득한 이래 현재까지 인증을 유지하며 국제 표준에 부합하는 반부패 경영을 추진하고 있습니다.

당사는 앞으로도 환경과 사회에 대한 기업의 책임을 성실히 수행하고 건전한 기업문화를 바탕으로 ESG 경영을 추진하여 가전 유통의 선도적인 기업으로 앞장서 나아가겠습니다.

다. 시장여건 및 영업의 개황

(1) 산업의 특성

전자제품 전문점은 전자제품을 전문적으로 판매하는 유통업태로 롯데하이마트, 전자랜드와 같은 '카테고리킬러(Category Killer)'형 전문점과 삼성전자판매, 하이프라자와 같은 직영점, 그 밖에 집단상가와 대리점 등이 있습니다. 카테고리킬러란 1980년대 초 미국에서 처음 등장했으며, 완구용품, 스포츠용품, 전자제품 등 특정품목을 집중적으로 판매하는 소매형태를 일컫습니다. 카테고리킬러형 전문점은 전자제품을 대량으로 취급하기 때문에 규모의 경제를 실현할 수 있고, 이에 따라 소비자에게 합리적인 가격으로 상품을 판매할 수 있습니다.

전자제품 전문점의 성패를 좌우하는 요소 중에 가장 중요한 것은 '입지'입니다. 인구, 소득수준, 교통여건, 경쟁상황 등의 상권 분석을 통해 최적의 입지를 선점해야 합니다. 또한, 백화점, 할인점에 비해 규모가 작고, 투자비가 적게 든다는 장점을 활용한 점포의 신축적인 '빌드 앤 스크랩(Build & Scrap)'은 기존점의 경쟁력을 향상시키는 중요한 전략입니다.

다른 유통업과 마찬가지로 전자제품 전문점도 '규모의 경제' 실현이 핵심적인 경쟁력입니다. 특히 당사와 같은 카테고리킬러형 전자제품 전문점은 전국적인 점포망을 기반으로 전략적 품목을 집중적으로 취급하기 때문에 높은 수익성과 가격 경쟁력을 확보할 수 있습니다. 이와 함께 물류/IT 인프라를 기반으로 상품 매입, 영업, 경영 관리 등을 통합적으로 진행하여 영업 비용을 효율적으로 운영할 수 있습니다.

전자제품의 판매는 계절적인 요인에 영향을 크게 받습니다. 무더위가 지속되는 6~8월에는 에어컨, 선풍기, 제습기 등 여름 계절상품 판매가 급증하고, 11~12월에는 김치냉장고 및 난방용품 판매가 늘어납니다. 따라서 예년에 비하여 무더위 기간이 길어지거나 배추 값이 하락하여 김장하는 가정이 증가하면 관련 제품의 수요가 늘어날 수 있으며, 반대로 예년에 비하여 무더위 날씨가 늦게 시작하여 더운 기간이 짧아지거나 배추 값이 폭등하여 김장을 담그는 가정이 줄어드는 경우에는 계절 상품의 수요가 전년 동기 대비 감소하여 영업에 부정적인 영향을 미칠 수 있습니다.

부동산 경기 역시 전자제품 판매에 큰 영향을 미칩니다. 부동산 경기가 활성화 되어 소비 심리가 개선되고, 택지 개발 및 신규 아파트 공급이 확대되면 이사 수요가 늘어나 전자제품의 신규 구입이나 교체로 이어질 수 있습니다. 하지만 부동산이 침체되어있을 때에는 이사 수요가 줄어들어 전자제품 판매가 감소할 수 있습니다.

또한 전자제품의 판매는 사회문화적 변화를 비롯하여 미세먼지, 황사 등 외부환경 변화에도 많은 영향을 받습니다. 미세먼지가 심화되면 공기청정기, 의류건조기, 의류관리기 등 환경 관련 제품들이 성장할 수 있습니다. 뿐만 아니라 맞벌이 가구의 증가, 일과 삶의 균형을 중시하는 문화가 자리잡으면서 가사노동 시간과 강도를 줄이는 데 도움을 줄 수 있는 식기세척기와 로봇청소기에 대한 수요도 발생하고 있습니다.

(2) 국내외 시장여건

① 시장의 안정성

국내 전자제품 시장에서 TV, 냉장고, 세탁기 등 주요 품목의 가구당 보급률은 이미 포화단계에 이른 상태입니다. 그러나 기술발달에 따른 신상품 출시와 소비자 니즈를 충족시키기 위한 지속적인 혁신을 통해 스마트폰, 태블릿PC, 헬스케어제품, 대용량 프리미엄 백색 가전 및 각종 생활가전에 대한 교체 수요가 창출되고 있습니다.

국내 전자제품 시장은 품목에 따라 '백색 및 생활/주방가전 품목'과 '영상 및 IT가전 품목'으로 구분됩니다. 현재 냉장고, 세탁기를 포함한 백색가전 시장은 성숙기 시장으로 기존의 교체 구매 혹은 기능성 제품의 추가 구매 위주로 편성되어 있습니다. 냉장고 시장은 인테리어 관심도가 높아지면서 빌트인 냉장고 수요가 증가하였고, 소비자의 다양한 라이프스타일에 따라 냉동고 등도 신규 수요를 견인하고 있습니다. 김치냉장고가 단순 김치 저장의 역할에서 다양한 식재료를 보관하는 기능이 더해지면서 뚜껑형에서 스탠드형 김치냉장고로의 교체수요도 발생하고 있습니다.

세탁기 시장은 미세먼지 등 환경에 대한 민감도가 높아지고 편리함을 추구하는 소비자가 증가하면서 의류건조기와 의류관리기의 신상품 출시가 꾸준히 이어지고 있습니다. 또한 세탁과 건조 기능을 한 번에 사용할 수 있는 상품 개발이 국내외에서 지속 진행되고 있어 신규 수요 창출도 예상됩니다.

에어컨 시장은 최근 구매 트렌드 상 벽걸이형이나 스탠드형 단독 구입보다는 멀티형 구매 및 가정용 시스템 에어컨 구매로 확대됨에 따라 판매 단가가 상승하고 있습니다. 또한 과거에는 여름 성수기에만 집중됐던 에어컨 구매수요가 미리 구매와 사계절 사용이 가능한 냉난방기 수요 등으로 인해 연중 분산됨에 따라 비성수기에도 에어컨 매출이 발생하고 있습니다.

생활/주방가전은 외부환경의 변화와 소비자의 니즈에 따라 수요가 꾸준히 창출되고 있습니다. 공기청정기, 스틱형무선청소기, 로봇청소기, 전기레인지 등을 포함한 소형가전의 경우 비교적 교체주기가 짧고 시장 트렌드에 민감한 특성을 보입니다. 맞벌이 가구 증가에 따라 로봇청소기 보급이 확산되고 있으며, 건강과 라이프스타일을 중시하는 경향으로 전기레인지와 식기세척기의 수요도 유지되고 있습니다. 전자제품이 대부분의 가정에 보급된 성숙기 시장에서 보급률이 미미한 소형가전은 외부 환경 영향 및 소비 트렌드에 따라 새로운 수요가 발생할 수 있을 것으로 예상해 볼 수 있습니다.

TV 품목은 동영상 스트리밍 콘텐츠 시장이 확대됨에 따라 대형화면 TV와 OLED/QLED 등 고화질 TV에 대한 선호도가 증가하여 교체수요가 발생되고 있습니다. 한편, IT 시장은 백색 대형가전 대비 교체수요가 짧기 때문에 주기적인 교체수요가 발생되고 있으며, 주요 제조사들도 신규모델을 꾸준히 출시하고 있습니다. 5세대 이동통신 서비스의 상용화, 폴더블폰 출시 등 시장에 많은 변화가 일어나면서 소비자의 소비 심리를 자극하고 있습니다. 스마트폰 보급화 이후 스마트 워치, 무선 이어폰 등 모바일 악세서리 제품 출시가 증가하는 등 향후에

도 빠르게 변하는 소비자의 니즈를 반영한 다양한 기능성 제품의 출시를 기대해 볼 수 있습니다.

최근에는 개성을 추구하는 소비 트렌드에 따라 소비자가 원하는 색상과 디자인을 반영해 커스터마이징 구매가 가능한 가전제품이 인기를 끌고 있습니다. 예전처럼 가전의 기능에만 집중하는 것이 아니라 가전을 하나의 인테리어 소품으로 인식하여 가구와 비슷한 색상이나 컬러풀한 색상, 혹은 새롭고 유니크한 디자인의 가전제품이 출시되면서 가전시장이 다양화되고 있습니다. 또한 기존 가전제품에서 세분화되거나 특화된 기능을 가진 신제품이 지속 출시됨에 따라 성숙기에 접어든 가전시장의 새로운 성장동력으로 부상하고 있습니다.

현재 많은 전자제품의 가구 당 보급 대수가 1대 이상 또는 이에 근접함에도 불구하고 가전제품 시장이 꾸준히 유지되고 있습니다. 주요 기기의 사용년수가 10년 이하인 점을 고려해본다면, 교체 수요가 가전제품 시장의 성장에 중요한 요인임을 알 수 있습니다.

② 경쟁상황

국내 전자제품 유통 시장은 롯데하이마트, 전자랜드, 삼성전자판매, 하이프라자 등의 전문점과 할인점, 백화점, 홈쇼핑, 온라인, 대리점, 집단상가 등 다양한 형태의 소매업체 간의 치열한 경쟁이 지속되고 있습니다. 소비자들의 합리적인 소비에 대한 의지가 커지면서 접근성, 상품구색, 가격, 판매직원의 전문성을 종합적으로 고려하여 전자제품 소매업체를 선택하려는 경향이 뚜렷해짐에 따라 카테고리킬러형 전자제품 전문점에 대한 수요는 지속될 것으로 예상됩니다. 최근에는 소비자의 빠른 욕구변화로 인하여 제품의 라이프사이클이 점차 짧아지는 추세로, 다양한 브랜드, 합리적인 가격, 상품설명 등의 강점을 통해 당사가 높은 시장지배력을 확보하고 있습니다.

한편, 온라인 유통채널의 성장은 지역과 제품군을 불문하고 전세계적인 추세로 가파르게 증가하고 있습니다. 과거에는 오픈마켓, 소셜커머스업체 위주 온라인 쇼핑시장의 성장이 이뤄졌으나 최근에는 기존 오프라인 기반 유통업체들 또한 점유율 확대를 위해 온라인 시장 진출에 속도를 내면서 온라인 시장경쟁이 가속화되고 있습니다. 온라인 쇼핑이 유통산업 전반의 새로운 패러다임으로 등장하면서 매출과 시장 침투율 역시 증가하고 있는 추세입니다. 실시간으로 상품정보 확인이 가능해지면서 가전구매 고객의 구매패턴이 변화하고 있으며, 최근 온라인쇼핑몰의 주요 고객이 2030 세대중심에서 전 세대로 확대됨에 따라 온라인쇼핑몰의 시장 지배력은 앞으로도 증가할 것으로 예상됩니다.

③ 시장 점유율 추이

구분	2024년	2023년	2022년
롯데하이마트	27.7%	29.1%	32.7%
전자랜드	6.1%	6.7%	7.1%
삼성전자판매	40.8%	37.0%	33.8%
하이프라자	25.4%	27.2%	26.4%

주1) 출처는 각 사 사업보고서 및 감사보고서입니다.

주2) 점유율은 당사, 전자랜드, 삼성전자판매, 하이프라자 4사를 기준으로 한 점유율입니다.

(3) 회사의 경쟁상의 강점

전자제품 전문점의 주요 경쟁요소는 전국적인 점포망, 상품구성, 재고관리 및 물류시스템입니다. 점포의 접근성과 규모는 소비자가 전자제품 소매업체를 선택할 때 고려하는 중요한 결정 요소 중 하나입니다. 따라서 집에서 차로 최소 10~15분 이동하면 도달할 수 있는 거리에 점포가 위치해야 하며, 편리한 주차공간, 넓은 매장 규모 등 쾌적한 쇼핑 환경이 갖추어져야 합니다. 전국 곳곳에 있는 가까운 매장에서 소비자들이 국내외 여러 브랜드의 다양한 상품을 직접 시연해보고 구매 가능한 점은 롯데하이마트의 핵심 경쟁력입니다.

상품 구성 측면에서는 다양한 브랜드를 취급해야 소비자가 비교, 분석을 통한 합리적인 구매를 할 수 있습니다. 국내 전자제품 전문점은 크게 롯데하이마트, 전자랜드와 같이 다양한 브랜드를 판매하는 카테고리킬러형 전문점과 삼성전자의 삼성전자판매, LG전자의 하이프라자와 같이 자사의 제품을 중심으로 판매하는 제조사 직영점이 있습니다. 제조사 직영점의 경우 소비자가 선택할 수 있는 범위가 제한적일 수 있는 반면, 카테고리킬러형 전문점인 당사는 삼성전자, LG전자 및 국내 중소형 브랜드와 글로벌브랜드 제품 및 자체 브랜드(PB) 제품을 판매하므로 소비자의 비교 구매 폭이 넓다는 장점이 있습니다.

자체 브랜드(PB) 브랜드인 'PLUX'의 경우 'PLUX'는 최적의 공간 활용, 적은 소음, 에너지효율등급 상향, 가성비 등의 강점을 바탕으로 사회적으로 계속 늘어나고 있는 1~2인 가구를 타깃한 것이 특징입니다. 'PLUX'는 NB 대비 합리적인 가격으로 론칭 이후 매년 성장세를 이어오고 있으며, 고마진 상품으로 회사의 수익성에도 기여하고 있습니다. 'PLUX'는 고객 VOC를 토대로 카테고리별 개선된 제품을 상품 기획부터 개발, 품질검증, 운영까지 직접 롯데하이마트가 통제하며 합리적인 가격과 고품질을 원칙으로 국내외 우수 파트너사와 협업해 다양한 제품을 꾸준히 선보이고 있습니다. 이를 통해 1~2인가구 중심의 인구구조 변화와 가성비 제품 소비트렌드에 선제적으로 대응하며 차별화된 경쟁력으로 고객에게 소구하고 있습니다.

또한, 가전제품 뿐만 아니라 고객이 생활에서 겪는 각종 불편을 해결하고자 고객이 필요로 하는 각종 서비스들을 제공하여 가전 생애 주기 전반을 밀착 관리하고 있습니다. 고객 가정을 방문하여 세탁기, 에어컨 등 가전제품을 분해 및 세척, 점검하고 살균처리까지 해주는 '가전 클리닝', 매트리스 클리닝, 입주청소 등 주거 공간을 케어하는 '홈 클리닝', 가전 제품 사용시 발생할 수 있는 부담을 줄이고 오래 사용할 수 있도록 제품보증기간을 연장하는 '연장보증보험'과 제품 파손이나 침수를 보장하는 '파손보장보험', 이사 등을 이유로 가전제품 이동이나 설치, 철거가 필요할 때 편리하게 이용할 수 있는 '이전설치' 등 다양한 서비스를 제공해 신규 수요를 창출하고 있습니다. 또한 가전제품과의 연계성을 높여 고객을 Lock-In하기 위해 글로벌 가전에 대한 수리접수 대행 서비스를 하이마트 전국 지점망을 통해 진행하고 있으며, 이를 토대로 고객의 방문빈도를 높이는 한편 신규고객을 지속적으로 창출하고 있습니다.

아울러, 1~2인 가구 증가 등 인구구조 변화와 소비패턴의 변화라는 패러다임에 적극적으로 대응하기 위해 생활·주방가전 등 고빈도 제품을 확대하고, 가전제품의 높은 초기 비용에 부담을 느끼는 고객층을 타겟으로 구독 형태로 가전을 이용할 수 있도록 제안하고 있습니다. 또, 시너지가 높은 가전과 가구·인테리어 동시 구매시장을 겨냥해, 롯데하이마트 매장과 가구·인테리어 매장간의 상호 출점을 확대하고 있으며, 2025년 2분기 부터는 가구·인테리어 대형 대리점 내 가전 위탁판매 방식도 새롭게 선보이는 등 판매방식을 지속적으로 혁신하고 있습니다.

또한 롯데하이마트는 E-커머스 경쟁력을 확대하고자 '하이마트 안심케어 서비스', '전시상품 전문관', '자체 브랜드(PB) 'PLUX' 전문관' 등 차별화된 E-커머스 콘텐츠와 화상상담 등 다양한 비대면 상담서비스를 토대로한 OMNI 서비스로 고객에게 차별화된 경험을 제공해 경쟁력있는 플랫폼으로 진화하고 있습니다. 롯데하이마트의 오프라인 경쟁력을 온라인으로 연계해 고객이 언제 어디서든 편안하게 인접 지점의 가전 전문가와 상담받고 물건을 구매할 수 있도록 고객별 맞춤 매장을 설정해 1:1 상담과 사후 관리까지 유기적으로 연계해 가전 구매의 편의성을 강화하는 등 온라인 단독 사업자와 차별화하는 경쟁력을 갖추기 위해 노력하고 있습니다.

효율적인 상품 매입 및 재고 관리는 수익성을 향상시키고, 가격 경쟁력 확보 및 신규 모델을 신속하게 도입할 수 있도록 합니다. 당사는 효과적인 상품 발주 및 재고관리를 위해 상품 등급별 운영체계를 도입 및 운영하고 있습니다. 또한 상권별 고객 수요를 바탕으로 점포별 최적의 발주 수량을 시스템으로 계산하여 발주를 진행함에 따라 판매 극대화 및 재고 손실을 최소화하고 있습니다. 그 밖에 당사는 삼성전자, LG전자 등 주요 제조사들과 '공급망 관리 (Supply Chain Management)' 시스템을 구축하였으며, 전산 데이터 베이스를 공유하여 재고 현황 파악 및 원활한 물량 공급을 하는데 활용하고 있습니다.

최근 많은 유통업체들은 치열한 배송경쟁을 통해 각 사의 경쟁력을 확보하고 있습니다. 특히 가전제품의 경우는 배송뿐 아니라 설치 서비스가 매우 중요합니다. 롯데하이마트는 전국 11개 물류 센터를 기반으로 한 탄탄하게 갖춰진 물류 네트워크를 통해 익일 배송 설치, 당일 2시간 퀵배송 등을 시행하여 고객서비스를 극대화 시키고 있습니다.

라. 요약 재무현황

(단위 : 백만원, %)

사업부문	구분	제39기 3분기		제38기		제37기	
		금액	비중	금액	비중	금액	비중
전자제품전문점	매출액	1,775,691	100	2,356,657	100	2,610,137	100
	영업이익	18,378	100	1,721	100	8,223	100
	총자산	1,849,696	100	1,888,589	100	2,370,681	100

III. 재무에 관한 사항

1. 요약재무정보

(단위 : 백만원)

구 분	제39기 3분기 (2025년 9월말)	제38기 (2024년 12월말)	제37기 (2023년 12월말)
[유동자산]	565,143	553,721	660,763
· 당좌자산	173,187	185,929	317,502
· 재고자산	391,956	367,792	343,262
[비유동자산]	1,284,553	1,334,868	1,709,918
· 유형자산	361,711	382,161	438,254
· 사용권자산	147,728	170,205	197,381
· 투자부동산	34,502	34,035	10,362
· 무형자산	589,176	590,640	850,702
· 기타비유동자산	151,436	157,827	213,219
자산총계	1,849,696	1,888,589	2,370,681
[유동부채]	523,939	543,151	714,777
[비유동부채]	385,267	417,843	406,113
부채총계	909,206	960,995	1,120,891
[자본금]	118,039	118,039	118,039
[주식발행초과금]	445,215	745,215	1,045,215
[기타자본구성요소]	-8,201	-8,201	-8,201
[기타포괄손익누계액]	-277	-270	-62
[이익잉여금]	385,714	72,812	94,799
자본총계	940,490	927,595	1,249,790
	(2025.1.1.~ 2025.09.30.)	(2024.1.1.~ 2024.12.31.)	(2023.1.1.~ 2023.12.31.)
매출액	1,775,691	2,356,657	2,610,137
영업이익(손실)	18,378	1,721	8,223
법인세차감전순이익(손실)	9,331	-286,870	-30,128
당기순이익(손실)	11,479	-305,369	-35,369
기본및희석주당이익(손실) (단위 : 원)	496	-13,199	-1,529

주1) 당사는 공시서류 작성 기준일 및 공시대상기간 동안 연결대상 종속회사가 없으며, 상기 재무제표는 한국채택국제회계기준에 의해서 작성된 개별기준의 재무제표입니다.

2. 연결재무제표

해당사항 없음

3. 연결재무제표 주석

해당사항 없음

4. 재무제표

4-1. 재무상태표

재무상태표

제 39 기 3분기말 2025.09.30 현재

제 38 기말 2024.12.31 현재

(단위 : 원)

	제 39 기 3분기말	제 38 기말
자산		
유동자산	565,142,537,485	553,721,430,375
현금및현금성자산 (주4,5,7)	87,603,217,674	94,627,239,165
재고자산 (주8,26)	391,955,929,112	367,792,385,987
매출채권및기타채권 (주4,5,6,34)	49,406,593,512	43,905,467,245
기타금융자산 (주4,5,7)	28,297,816,885	30,038,713,326
기타자산 (주9)	1,927,417,731	5,173,846,419
당기법인세자산	0	1,142,603,211
매각예정자산 (주10)	5,951,562,571	11,041,175,022
비유동자산	1,284,553,319,440	1,334,868,029,681
유형자산 (주11)	361,710,881,267	382,160,915,592
사용권자산 (주12)	147,727,596,957	170,205,198,187
투자부동산 (주13)	34,501,989,667	34,035,497,943
영업권 (주14)	572,900,396,499	572,900,396,499
무형자산 (주14)	16,275,920,991	17,739,411,777
기타금융자산 (주4,5,7)	134,370,194,193	139,035,246,030
이연법인세자산	2,212,879,711	1,425,687,536
기타자산 (주9)	12,026,000	0
순확정급여자산 (주20)	14,841,434,155	17,365,676,117
자산총계	1,849,695,856,925	1,888,589,460,056
부채		
유동부채	523,938,503,840	543,151,442,679
매입채무및기타채무 (주4,5,15,21,34)	210,684,708,622	159,913,573,787
차입금 (주4,5,16,21)	60,000,000,000	154,620,023,247
회사채 (주4,5,17,21)	104,928,181,495	79,992,834,426
기타금융부채 (주4,5,18)	3,416,543,677	3,670,615,086
리스부채 (주4,5,34)	49,081,505,557	64,222,384,559
미지급법인세	256,247,379	0
총당부채	688,043,494	2,322,046,222
기타부채 (주19)	94,883,273,616	78,409,965,352
비유동부채	385,267,524,274	417,843,465,676

퇴직급여부채및기타장기급여채무 (주20)	1,531,055,055	1,720,504,604
회사채 (주4,5,17)	262,365,570,952	284,282,304,530
기타금융부채 (주4,5,18)	3,047,786,468	2,637,397,421
리스부채 (주4,5,34)	100,805,253,199	111,436,803,255
총당부채	17,047,210,182	17,270,167,198
기타부채 (주19)	470,648,418	496,288,668
부채총계	909,206,028,114	960,994,908,355
자본		
납입자본	563,253,787,212	863,253,787,212
자본금 (주1,22)	118,038,560,000	118,038,560,000
주식발행초과금 (주22)	445,215,227,212	745,215,227,212
기타자본구성요소 (주23)	(8,200,934,190)	(8,200,934,190)
기타포괄손익누계액 (주24)	(277,488,518)	(269,950,724)
이익잉여금 (주25)	385,714,464,307	72,811,649,403
자본총계	940,489,828,811	927,594,551,701
부채및자본총계	1,849,695,856,925	1,888,589,460,056

4-2. 포괄손익계산서

포괄손익계산서

제 39 기 3분기 2025.01.01 부터 2025.09.30 까지

제 38 기 3분기 2024.01.01 부터 2024.09.30 까지

(단위 : 원)

	제 39 기 3분기		제 38 기 3분기	
	3개월	누적	3개월	누적
매출 (주26,34)	652,472,900,466	1,775,691,478,357	685,881,618,747	1,800,291,817,960
매출원가 (주26,28,34)	458,734,482,745	1,241,455,405,554	465,143,246,472	1,283,804,817,985
매출총이익	193,738,417,721	534,236,072,803	220,738,372,275	516,486,999,975
판매비와관리비 (주27,28)	174,786,737,385	515,857,739,497	189,508,856,833	498,513,877,971
영업이익	18,951,680,336	18,378,333,306	31,229,515,442	17,973,122,004
기타수익 (주29,34)	123,355,531	8,575,843,248	2,361,184,786	6,525,408,874
기타비용 (주29,34)	229,067,134	1,835,061,516	439,244,887	1,970,601,331
순금융원가 (주5,30)	(4,839,710,822)	(15,787,995,488)	(6,490,752,862)	(15,071,231,903)
금융수익-유효이자율법에 따른 이자수익 (주5,30)	1,543,506,399	4,936,347,197	2,450,001,340	8,304,708,789
금융수익-기타 (주5,30)	45,613,805	1,203,435,532	0	3,980,308,617
금융비용 (주5,30)	6,428,831,026	21,927,778,217	8,940,754,202	27,356,249,309
법인세비용차감전순이익	14,006,257,911	9,331,119,550	26,660,702,479	7,456,697,644
법인세비용(수익) (주31)	(151,586,967)	(2,147,609,874)	(91,414,697)	(1,213,270,367)
분기순이익	14,157,844,878	11,478,729,424	26,752,117,176	8,669,968,011
기타포괄이익(손실)	2,005,977,730	8,357,261,286	624,493,398	(3,835,806,883)
후속적으로 당기손익으로 재분류되지 않는 항목	1,978,322,482	8,364,799,080	701,952,365	(3,671,055,650)
확정급여제도의 재측정요소	1,978,322,482	8,364,799,080	701,952,365	(3,671,055,650)
후속적으로 당기손익으로 재분류되는 항목	27,655,248	(7,537,794)	(77,458,967)	(164,751,233)

파생상품평가이익(손실)	27,655,248	(7,537,794)	(77,458,967)	(164,751,233)
분기총포괄이익	16,163,822,608	19,835,990,710	27,376,610,574	4,834,161,128
주당이익 (주32)				
기본주당이익 (단위 : 원)	612	496	1,156	375
희석주당이익 (단위 : 원)	612	496	1,156	375

4-3. 자본변동표

자본변동표

제 39 기 3분기 2025.01.01 부터 2025.09.30 까지

제 38 기 3분기 2024.01.01 부터 2024.09.30 까지

(단위 : 원)

	자본				
	납입자본	기타자본구성요소	기타포괄손익누계액	이익잉여금	자본 합계
2024.01.01 (기초자본)	1,163,253,787,212	(8,200,934,190)	(61,536,452)	94,798,807,497	1,249,790,124,067
분기순이익	0	0	0	8,669,968,011	8,669,968,011
확정급여제도의 재측정요소	0	0	0	(3,671,055,650)	(3,671,055,650)
파생상품평가손익	0	0	(164,751,233)	0	(164,751,233)
총포괄손익 합계	0	0	(164,751,233)	4,998,912,361	4,834,161,128
자본준비금의 이익잉여금 전입	(300,000,000,000)	0	0	300,000,000,000	0
연차배당	0	0	0	(6,940,713,600)	(6,940,713,600)
2024.09.30 (기말자본)	863,253,787,212	(8,200,934,190)	(226,287,685)	392,857,006,258	1,247,683,571,595
2025.01.01 (기초자본)	863,253,787,212	(8,200,934,190)	(269,950,724)	72,811,649,403	927,594,551,701
분기순이익	0	0	0	11,478,729,424	11,478,729,424
확정급여제도의 재측정요소	0	0	0	8,364,799,080	8,364,799,080
파생상품평가손익	0	0	(7,537,794)	0	(7,537,794)
총포괄손익 합계	0	0	(7,537,794)	19,843,528,504	19,835,990,710
자본준비금의 이익잉여금 전입	(300,000,000,000)	0	0	300,000,000,000	0
연차배당	0	0	0	(6,940,713,600)	(6,940,713,600)
2025.09.30 (기말자본)	563,253,787,212	(8,200,934,190)	(277,488,518)	385,714,464,307	940,489,828,811

4-4. 현금흐름표

현금흐름표

제 39 기 3분기 2025.01.01 부터 2025.09.30 까지

제 38 기 3분기 2024.01.01 부터 2024.09.30 까지

(단위 : 원)

	제 39 기 3분기	제 38 기 3분기
영업활동현금흐름	154,699,705,796	125,143,638,157
영업에서 창출된 현금흐름 (주33)	153,833,552,053	125,042,418,549
법인세의 환급	866,153,743	101,219,608
투자활동현금흐름	9,723,432,469	86,494,148,488
단기금융상품의 감소	0	150,000,000,000
매각예정비유동자산의 처분	16,080,000,000	0
유형자산 및 사용권자산의 처분	576,137,437	56,538,270
회원권의 감소	0	166,800,000

국고보조금의 수취	328,281,819	0
당기손익-공정가치 측정 금융자산의 처분	1,450,000,000	1,220,000,000
보증금의 감소	8,309,000,000	5,470,253,780
리스채권의 회수	515,344,488	466,501,178
이자수취	1,881,866,160	6,282,358,273
배당금의 수취	507,100	507,100
단기금융상품의 증가	0	(50,000,000,000)
유형자산의 취득	(14,231,933,222)	(22,251,020,484)
무형자산의 취득	(3,798,745,313)	(3,116,789,629)
보증금의 증가	(1,387,026,000)	(1,801,000,000)
재무활동현금흐름	(171,447,159,756)	(156,947,970,962)
회사채의 발행	82,887,918,400	99,660,660,000
단기차입금의 차입	307,000,000,000	40,000,000,000
사채발행분담금의 반환	9,142,724	2,268,269
수입보증금의 증가	958,500,000	650,200,000
단기차입금의 상환	(367,000,000,000)	0
차입금중도상환수수료의 지급	(59,178,082)	0
유동성사채의 상환	(80,000,000,000)	(140,000,000,000)
유동성장기차입금의 상환	(35,000,000,000)	(75,000,000,000)
유동성수입보증금의 감소	(1,252,015)	(3,400,000)
수입보증금의 감소	(5,000,000)	(74,113,000)
리스부채의 지급	(52,381,395,077)	(55,110,389,791)
이자지급	(20,915,182,106)	(20,132,482,840)
배당금의 지급	(6,940,713,600)	(6,940,713,600)
현금및현금성자산의 순증감	(7,024,021,491)	54,689,815,683
기초현금및현금성자산	94,627,239,165	121,378,625,254
기말현금및현금성자산	87,603,217,674	176,068,440,937

5. 재무제표 주석

1. 당사의 개요

롯데하이마트 주식회사(이하 "당사")는 1987년 6월 가전제품 도·소매업을 영위할 목적으로 설립되어 서울시 강남구 삼성로에 본사를 두고 대치하이마트 외 다수의 지점을 보유하고 있습니다. 당사는 2011년 6월 29일에 한국거래소 유가증권시장을 통하여 주식을 상장하였습니다.

당사가 발행할 주식총수는 100,000,000주이고 1주당 금액은 5,000원입니다. 당분기말 현재 당사의 발행주식 총수와 납입자본금은 각각 23,607,712주와 118,039백만원이며, 롯데쇼핑(주)가 당사 발행주식의 65.25%를 보유하고 있습니다(주석22참조).

한편, 당사는 자기주식 472,000주를 취득하여 당사 발행주식의 2.0%를 자기주식으로 보유하고 있습니다.

2. 재무제표 작성 기준

(1) 회계기준의 적용

당사의 재무제표는 한국채택국제회계기준에 따라 작성되는 요약중간재무제표입니다. 동 요약중간 재무제표는 기업회계기준서 제1034호 '중간재무보고'에 따라 작성되었으며 연차재무제표에서 요구되는 정보에 비하여 적은 정보를 포함하고 있습니다. 선별적 주석에는 직전 연차보고기간말 후 발생한 당사의 재무상태와 경영성과의 변동을 이해하는데 유의적인 거래나 사건에 대한 설명을 포함하고 있습니다.

(2) 추정과 판단

① 경영진의 판단 및 가정과 추정의 불확실성

한국채택국제회계기준에서는 중간재무제표를 작성함에 있어서 회계정책의 적용이나, 중간보고기간말 현재 자산, 부채 및 수익, 비용의 보고금액에 영향을 미치는 사항에 대하여 경영진의 최선의 판단을 기준으로 한 추정치와 가정의 사용을 요구하고 있습니다. 중간보고기간말 현재 경영진의 최선의 판단을 기준으로 한 추정치와 가정이 실제 환경과 다를 경우 이러한 추정치와 실제 결과는 다를 수 있습니다.

중간재무제표에서 사용된 당사의 회계정책의 적용과 추정금액에 대한 경영진의 판단은 2024년 12월 31일로 종료되는 회계연도의 연차재무제표와 동일한 회계정책과 추정의 근거를 사용하였습니다.

② 공정가치 측정

당사는 공정가치평가 정책과 절차를 수립하고 있습니다. 동 정책과 절차에는 공정가치 서열체계에 서 수준 3으로 분류되는 공정가치를 포함한 모든 유의적인 공정가치 측정의 검토를 책임지는 평가부서의 운영을 포함하고 있으며, 그 결과는 재무담당임원에게 직접 보고되고 있습니다.

평가부서는 정기적으로 관측가능하지 않은 유의적인 투입변수와 평가 조정을 검토하고 있습니다. 공정가치 측정에서 중개인 가격이나 평가기관과 같은 제3자 정보를 사용하는 경우, 평가부서에서 제3자로부터 입수한 정보에 근거한 평가가 공정가치 서열체계 내 수준별 분류를 포함하고 있으며 해당 기준서의 요구사항을 충족한다고 결론을 내릴 수 있는지 여부를 판단하고 있습니다.

자산이나 부채의 공정가치를 측정하는 경우, 당사는 최대한 시장에서 관측가능한 투입변수를 사용하고 있습니다. 공정가치는 다음과 같이 가치평가방법에 사용된 투입변수에 기초하여 공정가치 서열체계 내에서 분류됩니다.

- 수준1: 측정일에 동일한 자산이나 부채에 대한 접근 가능한 활성시장의 조정되지 않은 공시 가격
- 수준2: 수준 1의 공시가격 이외에 자산이나 부채에 대해 직접적으로 또는 간접적으로 관측 가능한 투입변수
- 수준 3: 자산이나 부채에 대한 관측가능하지 않은 투입변수

자산이나 부채의 공정가치를 측정하기 위해 사용되는 여러 투입변수가 공정가치 서열체계 내에서

다른 수준으로 분류되는 경우, 당사는 측정치 전체에 유의적인 공정가치 서열체계에서 가장 낮은 수준의 투입변수와 동일한 수준으로 공정가치 측정치 전체를 분류하고 있으며, 변동이 발생한 보고기간 말에 공정가치 서열체계의 수준간 이동을 인식하고 있습니다.

3. 중요한 회계정책

당사는 기업회계기준서 제1034호 '중간재무보고'에서 정한 사항과 아래에서 설명하고 있는 2025년 1월 1일부터 최초로 적용되는 제·개정 기준서의 적용을 제외하고는 2024년 12월 31일로 종료하는 회계연도의 연차재무제표를 작성할 때에 적용한 것과 동일한 회계정책을 적용하고 있습니다.

당사는 2025년 1월 1일로 개시하는 회계기간부터 다음의 제·개정 기준서를 신규로 적용하였습니다.

(1) 기업회계기준서 제1021호 '환율변동효과'와 기업회계기준서 제1101호 '한국채택국제회계기준의 최초채택' 개정 - 교환가능성 결여

통화의 교환가능성을 평가하고 다른 통화와 교환이 가능하지 않다면 현물환율을 추정하며 관련 정보를 공시하도록 하고 있습니다. 해당 기준서의 개정이 재무제표에 미치는 중요한 영향은 없습니다.

제정·공표되었으나 아직 시행일이 도래하지 않아 적용하지 아니한 한국채택국제회계기준은 다음과 같습니다.

(1) 기업회계기준서 제1109호 '금융상품', 제1107호 '금융상품: 공시' 개정

실무에서 제기된 의문에 대응하고 새로운 요구사항을 포함하기 위해 기업회계기준서 제1109호 '금융상품'과 제1107호 '금융상품: 공시'가 개정되었습니다. 동 개정사항은 2026년 1월 1일 이후 시작하는 회계연도부터 적용되며, 조기적용이 허용됩니다. 당사는 동 개정으로 인해 재무제표에 중요한 영향은 없을 것으로 예상하고 있습니다. 주요 개정내용은 다음과 같습니다.

- 특정 기준을 충족하는 경우, 결제일 전에 전자지급시스템을 통해 금융부채가 결제된 것으로(제거된 것으로) 간주할 수 있도록 허용
- 금융자산이 원리금 지급만으로 구성되어 있는지의 기준을 충족하는지 평가하기 위한 추가 지침을 명확히 하고 추가함.
- 계약상 현금흐름의 시기나 금액을 변경시키는 계약조건이 기업에 미치는 영향과 기업이 노출되는 정도를 금융상품의 각 종류별로 공시
- FVOCI 지정 지분상품에 대한 추가 공시

(2) 한국채택국제회계기준 연차개선Volume 11

한국채택국제회계기준 연차개선Volume 11은 2026년 1월 1일 이후 시작하는 회계연도부터 적용되며, 조기적용이 허용됩니다. 당사는 동 개정으로 인해 재무제표에 중요한 영향은 없을 것으로 예상하고 있습니다.

- 기업회계기준서 제1101호 '한국채택국제회계기준의 최초채택': K-IFRS 최초 채택시 위험회피회계 적용
- 기업회계기준서 제1107호 '금융상품:공시': 제거 손익, 실무적용지침

- 기업회계기준서 제1109호 '금융상품': 리스부채의 제거 회계처리와 거래가격의 정의
- 기업회계기준서 제1110호 '연결재무제표': 사실상의 대리인 결정
- 기업회계기준서 제1007호 '현금흐름표': 원가법

4. 재무위험관리

가. 재무위험관리요소

당사는 여러 활동으로 인하여 신용위험 및 유동성위험과 같은 다양한 금융 위험에 노출되어 있습니다. 당사의 전반적인 위험관리프로그램은 금융시장의 예측불가능성에 초점을 맞추고 있으며 재무성과에 잠재적으로 불리할 수 있는 효과를 최소화하는데 중점을 두고 있습니다.

금융상품에서 발생하는 위험의 성격과 정도에 대한 공시

	위험					위험 합계
	신용위험	유동성위험	시장위험			
			이자율위험	환위험	기타 가격위험	
위험에 대한 노출 정도에 대한 기술	신용위험이란 당사의 통상적인 거래 및 투자활동에서 고객이나 거래상대방이 계약상의 의무를 이행하지 않아 당사가 재무손실을 입을 위험을 의미합니다. ① 매출채권: 당사 수익의 대부분은 개인 고객에게서 발생하고 있으며, 이에 따른 신용위험은 크게 발생하지 않습니다. ② 금융기관 예치금: 당사는 우리은행 등의 금융기관에 현금및현금성자산을 예치하고 있으며, 신용등급이 우수한 금융기관과 거래하고 있으므로 금융기관으로부터의 신용위험은 제한적입니다. ③ 보증: 당사가 타인에게 제공한 지급보증은 없습니다.		이자율 위험은 미래 시장 이자율 변동에 따라 예금 또는 차입금 등에서 발생하는 이자수익 및 이자비용이 변동될 위험으로서 이는 주로 변동금리부 조건의 차입금과 예금에서 발생합니다.	당사는 기능통화인 원화 외의 통화로 표시되는 금융부채에 대해 환위험에 노출되어 있습니다. 환포지션이 발생하는 주요 통화는 USD입니다.	당사의 기타포괄손익-공정가치 금융자산으로 분류되는 자본 상품 및 당기손익-공정가치 금융자산으로 분류되는 채무상품은 가격변동위험에 노출되어 있습니다.	

위험관리의 목적, 정책 및 절차에 대한 기술	매출채권: 회수가 지연되는 금융자산에 대하여는 분기 단위로 회수지연 현황 및 회수대책이 보고되고 있으며 지연사유에 따라 적절한 조치를 취하고 있습니다.	당사는 유동성위험을 관리하기 위하여 단기 및 중·장기 자금 관리계획을 수립하고 현금유출예산과 실제 현금유출액을 지속적으로 분석검토하여 금융부채와 금융자산의 만기구조를 대응시키고 있습니다. 당사의 경영진은 영업활동현금흐름과 금융자산의 현금유입으로 금융부채를 상환가능하다고 판단하고 있습니다.	당사의 이자율위험관리 목표는 이자율 변동으로 인한 불확실성과 순이자비용의 최소화를 추구함으로써 기업의 가치를 극대화 하는데 있습니다. 이를 위해 당사는 고금리 차입금 감축, 장·단기 차입구조 개선, 고정 대 변동이자 차입조건의 적정비율 유지, 주간·월간 단위의 국내외 금리동향 모니터링 실시와 대응방안 수립 등을 통해 선제적으로 이자율 위험을 관리하고 있습니다.	당사의 환위험관리의 목표는 환율변동으로 인한 불확실성과 손익의 변동을 최소화하여 안정적인 재무활동을 지속하는데 있습니다. 당사의 기본적인 외환관리의 목적은 위험회피로서 투기 목적의 외환매매는 엄격히 금하고 있습니다.	당사의 경영진은 시장 가격 변동으로 인해 미래 현금흐름이 변동될 위험을 정기적으로 측정하고 있으며, 유의적인 투자의 경우 승인절차를 통해 별도로 관리하고 있습니다.	당사는 여러 활동으로 인하여 신용위험 및 유동성위험과 같은 다양한 금융 위험에 노출되어 있습니다. 당사의 전반적인 위험관리프로그램은 금융시장의 예측불가능성에 초점을 맞추고 있으며 재무성과에 잠재적으로 불리할 수 있는 효과를 최소화하는데 중점을 두고 있습니다.
--------------------------	--	---	--	--	---	--

금융상품에 대한 세부 정보 공시

당분기말

(단위 : 천원)

		현금성자산	매출채권및기타채권	기타금융자산	금융상품 합계
신용위험에 대한 최대 노출정도		87,282,286	49,406,594	139,897,326	276,586,206
신용위험에 대한 최대 노출정도	신용위험에 대한 최대 노출정도 - 유동	87,282,286	49,406,594	28,297,817	164,986,697
	신용위험에 대한 최대 노출정도 - 비유동			111,599,509	111,599,509
신용위험에 대한 노출금액에서 제외된 항목에 대한 기술		금융회사에 예치하지 않고 당사가 보유하고 있는 현금은 신용위험에 대하여 노출되어 있지 않으므로 신용위험에 대한 노출금액에서 제외하였습니다.		기타포괄손익-공정가치 측정 금융자산 및 당기손익-공정가치 측정 금융자산 중 지분증권은 신용위험에 대한 노출금액에서 제외하였습니다.	

전기말

(단위 : 천원)

		현금성자산	매출채권및기타채권	기타금융자산	금융상품 합계
신용위험에 대한 최대 노출정도		94,319,309	43,905,467	145,521,492	283,746,268
신용위험에 대한 최대 노출정도	신용위험에 대한 최대 노출정도 - 유동	94,319,309	43,905,467	30,038,713	168,263,489
	신용위험에 대한 최대 노출정도 - 비유동			115,482,779	115,482,779
신용위험에 대한 노출금액에서 제외된 항목에 대한 기술		금융회사에 예치하지 않고 당사가 보유하고 있는 현금은 신용위험		기타포괄손익-공정가치 측정 금융자산 및 당기손익-공정가치	

	에 대하여 노출되어 있지 않으므로 신용위험에 대한 노출금액에서 제외하였습니다.		측정 금융자산 중 지분증권은 신용위험에 대한 노출금액에서 제외하였습니다.	
--	---	--	--	--

금융부채의 잔존만기별 현금흐름은 할인되지 아니한 명목금액(액면이자 포함)으로서 지급을 요구 받을 수 있는 기간 중 가장 이른 일자를 기준으로 작성되었습니다.

비파생금융부채의 만기분석에 대한 공시

당분기말

(단위 : 천원)

	3개월 이내	3개월 초과 1년 이내	1년 초과 2년 이내	2년 초과 5년 이내	5년 초과
매입채무 및 기타채무, 미할인현금흐름	199,622,659	0	0	0	0
차입금, 미할인현금흐름	45,208,951	15,311,526	0	0	0
회사채, 미할인현금흐름	3,802,711	114,400,849	190,801,850	80,788,633	0
기타금융부채, 미할인현금흐름	771,000	272,599	800,900	2,088,600	650,000
리스부채, 미할인현금흐름	17,491,107	36,605,163	37,950,584	64,572,440	7,804,934

전기말

(단위 : 천원)

	3개월 이내	3개월 초과 1년 이내	1년 초과 2년 이내	2년 초과 5년 이내	5년 초과
매입채무 및 기타채무, 미할인현금흐름	149,158,642	0	0	0	0
차입금, 미할인현금흐름	70,645,988	85,665,411	0	0	0
회사채, 미할인현금흐름	84,106,838	9,252,113	164,097,563	134,275,033	0
기타금융부채, 미할인현금흐름	537,999	60,000	814,000	1,535,600	800,000
리스부채, 미할인현금흐름	18,838,552	51,285,312	40,197,621	63,646,763	18,871,549

금융상품의 이자율 유형별 공시

당분기말

(단위 : 천원)

	위험
	시장위험
	이자율위험
	이자율 유형
	변동이자율
금융부채	50,000,000

전기말

(단위 : 천원)

	위험
	시장위험
	이자율위험
	이자율 유형
	변동이자율
금융부채	40,000,000

위험회피대상항목에 대한 상세한 정보의 공시

(단위 : 백만원)

	위험
	시장위험
	이자율위험
	위험회피
	현금흐름위험회피
위험회피대상항목, 부채	40,000
위험회피대상항목이 포함된 재무상태표 항목에 대한 기술	변동이자부 금융부채 중 40,000백만원은 기업어음으로서 이자율변동위험을 헷지하였습니다.

금융상품에서 발생하는 환위험에 대한 공시

당분기말

(단위 : 천원)

	위험
	시장위험
	환위험
	USD
자산	44,670
부채	830,982

전기말

(단위 : 천원)

	위험
	시장위험
	환위험
	USD
자산	37,291
부채	1,786,849

자본관리를 위한 기업의 목적, 정책 및 절차에 대한 공시

당분기말

(단위 : 천원)

	자본위험
부채(A)	909,206,028
자본(B)	940,489,829
현금과예금(C)	112,903,218
차입금(D)	427,293,752
부채비율(A/B)	0.9667
순차입금비율((D-C)/B)	0.3343
자본으로 관리하고 있는 항목에 대한 계량적 자료의 요약	당사는 건전한 자본구조의 유지를 통하여 주주이익을 극대화시키는 동시에 계속기업으로서 지속될 수 있도록 부채비율, 순차입금비율 등의 재무비율을 기초로 자본을 관리하고 있습니다.

전기말

(단위 : 천원)

	자본위험
부채(A)	960,994,908
자본(B)	927,594,552
현금과예금(C)	119,927,239
차입금(D)	518,895,162
부채비율(A/B)	1.0360
순차입금비율((D-C)/B)	0.4301
자본으로 관리하고 있는 항목에 대한 계량적 자료의 요약	당사는 건전한 자본구조의 유지를 통하여 주주이익을 극대화시키는 동시에 계속기업으로서 지속될 수 있도록 부채비율, 순차입금비율 등의 재무비율을 기초로 자본을 관리하고 있습니다.

5. 금융상품

장부금액이 공정가치의 합리적인 근사치에 해당하여 공정가치를 측정하지 않은 금융자산과 금융부채에 대한 공정가치 정보는 포함하고 있지 않습니다.

금융자산의 공시

당분기말

(단위 : 천원)

	금융자산, 범주						
	상각후원가로 측정하는 금융자산, 범주			공정가치평가를 기타 포괄손익으로 인식하는 금융자산	당기손익-공정가치측정금융자산	위험회피목적파생상품자산	금융자산, 범주 합계
	현금및현금성자산	매출채권및기타채권	상각후원가측정기타금융자산	기타포괄손익-공정가치측정금융자산	당기손익공정가치측정금융자산		
금융자산	87,603,218	49,406,594	114,877,711	104,210	47,666,475	19,616	299,677,824

전기말

(단위 : 천원)

	금융자산, 범주						
	상각후원가로 측정하는 금융자산, 범주			공정가치평가를 기타 포괄손익으로 인식하는 금융자산	당기손익-공정가치측정금융자산	위험회피목적파생상품자산	금융자산, 범주 합계
	현금및현금성자산	매출채권및기타채권	상각후원가측정기타	기타포괄손익-공정가	당기손익공정가치측		

			금융자산	치측정금융자산	정금융자산		
금융자산	94,627,239	43,905,467	120,492,242	104,210	48,448,258	29,249	307,606,665

금융부채의 공시

당분기말

(단위 : 천원)

	금융부채, 범주					금융부채, 범주 합계
	상각후원가로 측정하는 금융부채, 범주					
	매입채무및기타채무	차입금	회사채	기타금융부채	리스 부채	
금융부채	199,622,659	60,000,000	367,293,752	6,464,330	149,886,759	783,267,500
금융부채의 범주별 분류에 대한 기술	종업원 급여 관련 부채는 제외하였습니다.					

전기말

(단위 : 천원)

	금융부채, 범주					금융부채, 범주 합계
	상각후원가로 측정하는 금융부채, 범주					
	매입채무및기타채무	차입금	회사채	기타금융부채	리스 부채	
금융부채	149,158,642	154,620,023	364,275,139	6,308,013	175,659,188	850,021,005
금융부채의 범주별 분류에 대한 기술	종업원 급여 관련 부채는 제외하였습니다.					

자산의 공정가치측정에 대한 공시

당분기말

(단위 : 천원)

	측정 전체							
	공정가치							
	반복적인 공정가치측정치							
	자산							
	당기손익-공정가치측정금융자산				위험회피목적파생상품자산			
	공정가치 서열체계의 모든 수준			공정가치 서열체계의 모든 수준 합계	공정가치 서열체계의 모든 수준			공정가치 서열체계의 모든 수준 합계
	공정가치 서열체계 수 준 1	공정가치 서열체계 수 준 2	공정가치 서열체계 수 준 3		공정가치 서열체계 수 준 1	공정가치 서열체계 수 준 2	공정가치 서열체계 수 준 3	
자산	0	0	47,666,475	47,666,475	0	19,616	0	19,616
공정가치측정에 사용된 평가방법에 대한 기술, 자산			현금흐름할인법 및 순자산가치법			수준2에 해당하는 금융상품의 공정가치를 결정하기 위하여 이차율 지수를 바탕으로 산출하였습니다.		
공정가치측정에 사용된 투입변수에 대한 기술, 자산			신용위험을 반영한 할인율, 자본비용 등					

전기말

(단위 : 천원)

	측정 전체							
	공정가치							
	반복적인 공정가치측정치							
	자산							
	당기손익-공정가치측정금융자산				위험회피목적파생상품자산			
	공정가치 서열체계의 모든 수준			공정가치 서열체계의 모든 수준 합계	공정가치 서열체계의 모든 수준			공정가치 서열체계의 모든 수준 합계

	공정가치 서열체계 수	공정가치 서열체계 수	공정가치 서열체계 수	모든 수준 합계	공정가치 서열체계 수	공정가치 서열체계 수	공정가치 서열체계 수	모든 수준 합계
	준 1	준 2	준 3		준 1	준 2	준 3	
자산	0	0	48,448,258	48,448,258	0	29,249	0	29,249
공정가치측정에 사용된 평가기법에 대한 기술, 자산			현금흐름할인법 및 순자산가치법			수준2에 해당하는 금융상품의 공정가치를 결정하기 위하여 이자율을 지수를 바탕으로 산출하였습니다.		
공정가치측정에 사용된 투입변수에 대한 기술, 자산			신용위험을 반영한 할인율, 자본비용 등					

수준 3 공정가치 측정으로 분류되는 금융자산의 변동내용에 대한 공시
당분기말

(단위 : 천원)

	측정 전체
	공정가치
	자산
	당기손익-공정가치측정금융자산
	공정가치 서열체계의 모든 수준
	공정가치 서열체계 수준 3
기초 자산	48,448,258
매도	(1,713,035)
당기손익에 포함된 손익	931,252
기말 자산	47,666,475

전기말

(단위 : 천원)

	측정 전체
	공정가치
	자산
	당기손익-공정가치측정금융자산
	공정가치 서열체계의 모든 수준
	공정가치 서열체계 수준 3
기초 자산	46,306,159
매도	(2,801,162)
당기손익에 포함된 손익	4,943,261
기말 자산	48,448,258

금융상품의 범주별 손익의 공시

당분기

(단위 : 천원)

자산과 부채	금융부채, 범주			파생상품
금융자산, 범주	당기손익-공정가치측정금융자산		상각후원가로 측정하는 금융부채, 범주	
상각후원가로 측정하는 금융자산, 범주	당기손익-공정가치측정금융자산	공정가치평가를 기타포괄손익으로 인식하는 금	상각후원가로 측정하는 금융부채, 범주	

					용자산					
	3개월	누적	3개월	누적	3개월	누적	3개월	누적	3개월	누적
이자수익(임차보증금)	1,000,470	3,042,551								
이자수익(리스채권)	29,773	86,656								
이자수익	513,264	1,807,141								
대손충당금환입(대손상각비)	38,406	(165,303)								
기타의대손상각비	(15,395)	(23,284)								
기타대손충당금환입										
당기손익-공정가치측정금융상품처분손익			(133,079)	(263,035)						
당기손익-공정가치측정금융상품평가손익			0	931,252						
배당금수익(금융수익)					0	507				
이자비용(수입보증금)							(31,909)	(91,380)		
이자비용(리스부채)							(1,597,142)	(5,044,489)		
이자비용(자입금 및 시채)							(4,508,598)	(15,855,716)		
자입금중도상환수수료							0	(59,178)		
외환차익							(10,086)	11,410		
외환차손										
외환환산손실							9,414	5,484		
세전기타포괄손익, 현금흐름위원회									31,601	(9,634)

전분기

(단위 : 천원)

	자산과 부채									
	금융자산, 범주				금융부채, 범주				파생상품	
	상각후원가로 측정하는 금융자산, 범주		당기손익-공정가치측정금융자산		공정가치평가로 기타포괄손익으로 인식하는 금융자산		상각후원가로 측정하는 금융부채, 범주			
	3개월	누적	3개월	누적	3개월	누적	3개월	누적	3개월	누적
이자수익(임차보증금)	998,429	3,021,313								
이자수익(리스채권)	34,142	97,499								
이자수익	1,417,431	5,185,897								
대손충당금환입(대손상각비)	(4,268,523)	(4,268,927)								
기타의대손상각비										
기타대손충당금환입	1,583	11,378								
당기손익-공정가치측정금융상품처분손익			0	57,213						
당기손익-공정가치측정금융상품평가손익			0	3,842,292						
배당금수익(금융수익)					0	507				
이자비용(수입보증금)							(27,160)	(75,498)		
이자비용(리스부채)							(1,851,785)	(5,941,465)		
이자비용(자입금 및 시채)							(6,956,086)	(20,919,767)		
자입금중도상환수수료							0	0		
외환차익										
외환차손							(15,134)	(71,973)		
외환환산손실							(2,957)	(3,323)		
세전기타포괄손익, 현금흐름위원회									(97,786)	(207,987)

6. 매출채권및기타채권

매출채권 및 기타채권의 공시

당분기말

(단위 : 천원)

	총장부금액	손상차손누계액	장부금액 합계
매출채권	47,620,880	(4,628,606)	42,992,274
미수금	9,175,742	(2,761,422)	6,414,320
매출채권및기타채권에 대한 기술			상기 매출채권및기타채권은 단기수취채권으로서 장부금액과 공정가치와의 차이가 중요하지 아니합니다.

전기말

(단위 : 천원)

	총장부금액	손상차손누계액	장부금액 합계
매출채권	43,190,235	(4,463,303)	38,726,932
미수금	7,916,673	(2,738,138)	5,178,535
매출채권및기타채권에 대한 기술			상기 매출채권및기타채권은 단기수취채권으로서 장부금액과 공정가치와의 차이가 중요하지 아니합니다.

매출채권 및 기타채권 손실충당금과 총장부금액의 변동에 대한 공시

당분기말

(단위 : 천원)

		금융상품	
		매출채권	기타채권
		장부금액	
		손상차손누계액	
기초금융자산		(4,463,303)	(2,738,138)
기대신용손실전(환)입, 금융자산		(165,303)	(23,284)
기대신용손실전(환)입, 금융자산	기대신용손실전입, 금융자산	(203,709)	(23,284)
	기대신용손실환입, 금융자산	38,406	0
기말금융자산		(4,628,606)	(2,761,422)

전기말

(단위 : 천원)

		금융상품	
		매출채권	기타채권
		장부금액	
		손상차손누계액	
기초금융자산		(171,436)	(2,622,203)
기대신용손실전(환)입, 금융자산		(4,291,867)	(115,935)
기대신용손실전(환)입,	기대신용손실전입, 금융	(4,298,916)	(127,313)

금융자산	자산		
	기대손용손실환입, 금융자산	7,049	11,378
기말금융자산		(4,463,303)	(2,738,138)

7. 기타금융자산

기타금융자산의 공시

당분기말

(단위 : 천원)

		공시금액
기타유동금융자산		28,297,817
기타유동금융자산	유동 금융기관예치금	300,000
	유동 당기손익-공정가치측정 금융자산	25,000,000
	유동 미수수익	14,628
	유동 보증금	2,147,825
	유동 리스채권	835,364
	유동 위험회피파생상품자산	0
기타비유동금융자산		134,370,194
기타비유동금융자산	비유동 기타포괄손익-공정가치측정 금융자산	104,210
	비유동 당기손익-공정가치측정 금융자산	22,666,475
	비유동 금융기관예치금	7,500
	비유동 보증금	109,192,836
	비유동 리스채권	2,379,557
	비유동 위험회피파생상품자산	19,616

전기말

(단위 : 천원)

		공시금액
기타유동금융자산		30,038,713
기타유동금융자산	유동 금융기관예치금	300,000
	유동 당기손익-공정가치측정 금융자산	25,000,000
	유동 미수수익	2,698
	유동 보증금	3,859,075
	유동 리스채권	847,691
	유동 위험회피파생상품자산	29,249
기타비유동금융자산		139,035,246
기타비유동금융자산	비유동 기타포괄손익-공정가치	104,210

	측정 금융자산	
	비유동 당기손익-공정가치측정 금융자산	23,448,258
	비유동 금융기관예치금	7,500
	비유동 보증금	112,803,042
	비유동 리스채권	2,672,236
	비유동 위험회피파생상품자산	0

사용이 제한된 금융자산의 공시

당분기말

(단위 : 천원)

	금융자산, 범주			금융자산, 범주 합 계
	당기손익-공정가치 측정금융자산	상각후원가로 측정하는 금융자산, 범주		
		금융기관예치금	당좌개설보증금	
사용이 제한된 금 용자산	25,000,000	300,000	7,500	25,307,500
사용이 제한된 금 용자산에 대한 설 명	상생협력기금- IBK기업은행	담보제공-신한은행	당좌개설보증금- KB국민은행 외	

전기말

(단위 : 천원)

	금융자산, 범주			금융자산, 범주 합 계
	당기손익-공정가치 측정금융자산	상각후원가로 측정하는 금융자산, 범주		
		금융기관예치금	당좌개설보증금	
사용이 제한된 금 용자산	25,000,000	300,000	7,500	25,307,500
사용이 제한된 금 용자산에 대한 설 명	상생협력기금- IBK기업은행	담보제공-신한은행	당좌개설보증금- KB국민은행 외	

8. 재고자산

재고자산 세부내역

당분기말

(단위 : 천원)

	취득원가	재고자산 평가총당금	장부금액 합계
상품	396,494,875	(5,269,057)	391,225,818
미착품	730,111	0	730,111
반품예정자산			
재고자산	397,224,986	(5,269,057)	391,955,929
반품예정자산에 대한 기 술			당분기 반품예정자산을 재고자산에서 기타자산 으로 재분류하였습니다.

전기말

(단위 : 천원)

	취득원가	재고자산 평가충당금	장부금액 합계
상품	372,399,301	(6,512,997)	365,886,304
미착품	1,690,798	0	1,690,798
반품예정자산	215,284	0	215,284
재고자산	374,305,383	(6,512,997)	367,792,386
반품예정자산에 대한 기술			

재고자산평가손실(환입)에 대한 공시

당분기

(단위 : 백만원)

	공시금액
재고자산평가손실(환입)	(1,244)

전분기

(단위 : 백만원)

	공시금액
재고자산평가손실(환입)	(46)

9. 기타자산

기타자산에 대한 공시

당분기말

(단위 : 천원)

	공시금액
유동선급금	28,383
유동부가세대급금	0
유동선급비용	1,668,103
유동반품예정자산	230,932
유동기타자산 합계	1,927,418
비유동선급비용	12,026
비유동기타자산 합계	12,026
반품예정자산에 대한 기술	당분기 반품예정자산을 재고자산에서 기타자산으로 재분류하였습니다.

전기말

(단위 : 천원)

	공시금액
유동선급금	13,709
유동부가세대급금	2,366,129
유동선급비용	2,794,009
유동반품예정자산	0
유동기타자산 합계	5,173,847

도지				건물				비품				관할				건설중인자산				계
장부금액				장부금액				장부금액				장부금액				장부금액				
취득원가	감가상각누계액 및 손상차손누계액	장부보조금	계	취득원가	감가상각누계액 및 손상차손누계액	장부보조금	계	취득원가	감가상각누계액 및 손상차손누계액	장부보조금	계	취득원가	감가상각누계액 및 손상차손누계액	장부보조금	계	취득원가	감가상각누계액 및 손상차손누계액	장부보조금	계	
기초금액	201,017,782	0	201,017,782	271,641,783	(146,522,879)		125,118,904	288,624,720	(233,287,298)		55,337,422					686,807	0		686,807	382,160,916
취득금액	0	0	0	261,867			261,867	10,592,918	(328,282)		10,264,636	27,109			27,109	1,043,566	0		1,043,566	11,597,178
감가상각비	0	0	0	0	(9,300,911)		(9,300,911)	0	(17,111,301)	36,988	(17,074,313)	(1,806)		(1,806)	0	0	0		0	(26,377,030)
차분금액	(458,276)	0	(458,276)	(1,916,045)	1,910,859		(5,186)	(15,600,854)	15,072,272		(528,582)	0	0	0	0	0	0		0	(92,044)
손상차손																				
기타증(감)액	(3,074,719)	0	(3,074,719)	(3,771,582)	2,244,914		(1,526,668)	298,836	0		298,836	0	0	0	0	(375,587)	0		(375,587)	(4,678,138)
개발금액	197,484,787	0	197,484,787	266,216,023	(151,668,017)		114,548,006	283,915,620	(291,294)		48,297,999	27,109	(1,806)		25,309	1,254,796	0		1,254,796	261,710,881

전기말

(단위 : 천원)

유형자산				건물				비품				관할				건설중인자산				유형자산 합계
장부금액				장부금액				장부금액				장부금액				장부금액				
취득원가	감가상각누계액 및 손상차손누계액	장부보조금	계	취득원가	감가상각누계액 및 손상차손누계액	장부보조금	계	취득원가	감가상각누계액 및 손상차손누계액	장부보조금	계	취득원가	감가상각누계액 및 손상차손누계액	장부보조금	계	취득원가	감가상각누계액 및 손상차손누계액	장부보조금	계	
기초금액	226,479,683	0	226,479,683	300,256,461	(151,399,431)		148,857,030	287,264,208	(225,207,270)		62,056,938					860,218	0		860,218	438,253,869
취득금액	0	0	0	90,772	0		90,772	20,927,278	0		20,927,278					1,239,073	0		1,239,073	22,257,123
감가상각비	0	0	0	0	(13,491,297)		(13,491,297)	0	(24,396,017)		(24,396,017)					0	0		0	(37,887,314)
차분금액	0	0	0	(12,344,709)	12,133,930		(210,779)	(19,410,851)	17,571,184		(1,839,667)					0	0		0	(2,050,446)
손상차손	0	0	0	0	(560,795)		(560,795)	0	(1,394,971)		(1,394,971)					0	0		0	(1,955,766)
기타증(감)액	(25,461,901)	0	(25,461,901)	(18,360,741)	6,794,714		(9,566,027)	(155,915)	139,776		(16,139)					(1,412,484)	0		(1,412,484)	(36,456,551)
개발금액	201,017,782	0	201,017,782	271,641,783	(146,522,879)		125,118,904	288,624,720	(233,287,298)		55,337,422					686,807	0		686,807	382,160,916

유형자산 기타증감에 대한 기술

기타증(감)액은 계정간 대체 등으로 구성되어 있습니다.

담보로 제공된 유형자산에 대한 공시

담분기말

(단위 : 천원)

	건물
담보로 제공된 유형자산	47
담보설정금액	9,228,000
제공받은자	토지소유주
담보권자	농협은행(주)외2

전기말

(단위 : 천원)

	건물
담보로 제공된 유형자산	47
담보설정금액	9,228,000
제공받은자	토지소유주
담보권자	농협은행(주)외2

12. 사용권자산

사용권자산에 대한 양적 정보 공시

당분기말

(단위 : 천원)

	토지와 건물	차량운반구	자산 합계
기초	169,688,737	516,461	170,205,198
증가	37,997,827	313,536	38,311,363
감소	(7,715,106)	(77,560)	(7,792,666)
감가상각비	(52,757,140)	(239,158)	(52,996,298)
손상차손	0	0	0
기말	147,214,318	513,279	147,727,597

전기말

(단위 : 천원)

	토지와 건물	차량운반구	자산 합계
기초	197,057,747	323,110	197,380,857
증가	56,608,520	506,390	57,114,910
감소	(5,356,337)	(55,552)	(5,411,889)
감가상각비	(73,382,498)	(257,487)	(73,639,985)
손상차손	(5,238,695)	0	(5,238,695)
기말	169,688,737	516,461	170,205,198

13. 투자부동산

투자부동산에 대한 세부 정보 공시

당분기말

(단위 : 천원)

	자산						자산 합계
	토지			건물			
	장부금액		장부금액 합계	장부금액		장부금액 합계	
취득원가	감가상각누계액 및 손상차손누계액	취득원가		감가상각누계액 및 손상차손누계액			
기초금액	23,912,725	0	23,912,725	20,877,941	(10,755,169)	10,122,772	34,035,498
취득금액	0	0	0	39,214	0	39,214	39,214
처분금액	0	0	0	(1,529,978)	1,529,978	0	0
감가상각비	0	0	0	0	(581,159)	(581,159)	(581,159)
당기손익으로 인식된 손상차손, 투자부동 산	0	0	0	0	0	0	0
기타증(감)액	453,812	0	453,812	1,626,053	(1,071,427)	554,626	1,008,438
기말금액	24,366,537	0	24,366,537	21,013,230	(10,877,777)	10,135,453	34,501,990

전기말

(단위 : 천원)

	자산						자산 합계
	토지			건물			
	장부금액		장부금액 합계	장부금액		장부금액 합계	
취득원가	감가상각누계액 및 손상차손누계액	취득원가		감가상각누계액 및 손상차손누계액			

	취득원가	감가상각누계액 및 손상차손누계액		취득원가	감가상각누계액 및 손상차손누계액		
기초금액	7,739,065	0	7,739,065	7,532,878	(4,910,345)	2,622,533	10,361,598
취득금액	0	0	0	0	0	0	0
처분금액	0	0	0	0	0	0	0
감가상각비	0	0	0	0	(201,707)	(201,707)	(201,707)
당기손익으로 인식된 손상차손, 투자부동 산	0	0	0	0	(111,146)	(111,146)	(111,146)
기타증(감)액	16,173,660	0	16,173,660	13,345,063	(5,531,971)	7,813,092	23,986,752
기말금액	23,912,725	0	23,912,725	20,877,941	(10,755,169)	10,122,772	34,035,498

투자부동산 기타증감에 대한 기술
기타증(감)액은 계정간 대체 등으로 구성되어 있습니다.

14. 영업권과 무형자산

무형자산 및 영업권의 변동내역에 대한 공시

당분기말

(단위 : 천원)

	무형자산 및 영업권												무형자산 및 영업 권 합계			
	영업권			상표권			회계권			권유권인 무형자산				기타무형자산		
	취득원가	상각누계액 및 손 상차손누계액	장부금액 합계	취득원가	상각누계액 및 손 상차손누계액	장부금액 합계	취득원가	상각누계액 및 손 상차손누계액	장부금액 합계	취득원가	상각누계액 및 손 상차손누계액	장부금액 합계		취득원가	상각누계액 및 손 상차손누계액	장부금액 합계
기초금액	1,683,324,078	(1,110,423,682)	572,900,396	388,731	(338,956)	49,775	4,743,138	(904,031)	3,839,105	554,301	0	554,301	74,412,445	(61,116,215)	13,296,230	590,639,807
취득금액	0	0	0	25,367	0	25,367	0	0	0	383,282	0	383,282	1,661,412	0	1,661,412	2,070,061
처분	0	0	0	0	0	0	0	0	0	0	0	0	0	0	0	0
무형자산상각비	0	0	0	0	(15,607)	(15,607)	0	0	0	0	0	0	0	(3,514,558)	(3,514,558)	(3,530,163)
기타증(감)액	0	0	0	3,161	0	3,161	0	0	0	(507,584)	0	(507,584)	501,035	0	501,035	(3,388)
손상차손	0	0	0	0	0	0	0	0	0	0	0	0	0	0	0	0
기말금액	1,683,324,078	(1,110,423,682)	572,900,396	417,259	(354,563)	62,696	4,743,138	(904,031)	3,839,105	429,999	0	429,999	76,574,892	(64,630,771)	11,944,121	589,176,317

전기말

(단위 : 천원)

	무형자산 및 영업권												무형자산 및 영업 권 합계			
	영업권			상표권			회계권			권유권인 무형자산				기타무형자산		
	취득원가	상각누계액 및 손 상차손누계액	장부금액 합계	취득원가	상각누계액 및 손 상차손누계액	장부금액 합계	취득원가	상각누계액 및 손 상차손누계액	장부금액 합계	취득원가	상각누계액 및 손 상차손누계액	장부금액 합계		취득원가	상각누계액 및 손 상차손누계액	장부금액 합계
기초금액	1,683,324,078	(845,744,409)	837,579,669	367,355	(317,845)	49,510	4,763,372	(933,508)	3,829,864	0	0	0	66,037,517	(56,794,631)	9,242,886	850,701,929
취득금액	0	0	0	19,316	0	19,316	150,234	0	150,234	0	0	0	7,527,595	0	7,527,595	7,697,059
처분	0	0	0	0	0	0	(170,470)	9,064	(161,406)	0	0	0	0	0	0	(161,406)
무형자산상각비	0	0	0	0	(21,111)	(21,111)	0	0	0	0	0	0	0	(4,321,584)	(4,321,584)	(4,342,695)
기타증(감)액	0	0	0	2,060	0	2,060	0	0	554,301	0	554,301	847,419	0	847,419	1,403,780	
손상차손	0	(264,679,273)	(264,679,273)	0	0	0	0	20,413	20,413	0	0	0	0	0	0	(264,658,860)
기말금액	1,683,324,078	(1,110,423,682)	572,900,396	388,731	(338,956)	49,775	4,743,138	(904,031)	3,839,105	554,301	0	554,301	74,412,445	(61,116,215)	13,296,230	590,639,807

무형자산 기타증감에 대한 기술
기타증(감)액은 계정간 대체 등으로 구성되어 있습니다.

15. 매입채무및기타채무

매입채무 및 기타채무

당분기말

(단위 : 천원)

매입채무	공시금액
	158,514,270

미지급금	52,170,439
합계	210,684,709

전기말

(단위 : 천원)

	공시금액
매입채무	110,517,989
미지급금	49,395,585
합계	159,913,574

공급자금융약정에 해당하는 금융부채에 대한 공시

당분기말

(단위 : 천원)

	공급자금융약정	공급자금융약정 합계
	공급자금융약정에 해당하는 금융부채	
	공급자금융약정에 해당하는 금융부채 중 공급자가 금융제공사에게서 이미 금액을 받은 부분	
공급자금융약정에 대한 기술		<p>① 당사는 당사에게 재화나 용역을 제공하는 공급자가 신용에 쉽게 접근할 수 있고, 조기결제를 촉진하기 위하여 공급자금융약정을 체결하고 있습니다. 동 공급자금융약정은 당사가 공급자의 청구서상 명시된 지급일자에 전체 청구금액을 금융기관에 지급하도록 요구하며, 청구서상 일자보다 늦은 시점에 금융기관에 지급할 수 있는 지급연장을 허용하지 않습니다. 또한 당사는 정상 영업주기 이내에 금융기관에 대금을 지급하며, 동 약정 관련하여 제공하는 담보가 없습니다. 따라서 해당 공급자금융약정 부채 금액을 매입채무 및 기타채무로 표시하고, 금융기관에 대금을 지급하는 때에 영업활동 현금흐름의 유출로 인식합니다. ② 공급자금융약정에 해당하는 부채의 당기 변동은 주로 재화와 용역의 구매에 따른 증가와 후속적인 현금정산에 기인하며, 이외의 다른 중요한 비현금변동은 없습니다. 당사는 공급자금융약정의 대상</p>

		이 되는 부채의 금액이 제한적이고 유사한 조건으로 다른 금융자금을 사용할 수 있으므로, 공급자금융약정으로 인하여 유의적인 유동성위험에 노출되지 않습니다.
공급자금융약정에 해당하는 금융부채의 장부금액	1,766	553,463

전기말

(단위 : 천원)

	공급자금융약정	공급자금융약정 합계
	공급자금융약정에 해당하는 금융부채	
	공급자금융약정에 해당하는 금융부채 중 공급자가 금융제공자에게서 이미 금액을 받은 부분	
공급자금융약정에 대한 기술		<p>① 당사는 당사에 재화나 용역을 제공하는 공급자가 신용에 쉽게 접근할 수 있고, 조기결제를 촉진하기 위하여 공급자금융약정을 체결하고 있습니다. 동 공급자금융약정은 당사가 공급자의 청구서상 명시된 지급일자에 전체 청구금액을 금융기관에 지급하도록 요구하며, 청구서상 일자보다 늦은 시점에 금융기관에 지급할 수 있는 지급연장을 허용하지 않습니다. 또한 당사는 정상 영업주기 이내에 금융기관에 대금을 지급하며, 동 약정 관련하여 제공하는 담보가 없습니다. 따라서 해당 공급자금융약정 부채 금액을 매입채무 및 기타채무로 표시하고, 금융기관에 대금을 지급하는 때에 영업활동 현금흐름의 유출로 인식합니다. ② 공급자금융약정에 해당하는 부채의 당기 변동은 주로 재화와 용역의 구매에 따른 증가와 후속적인 현금정산에 기인하며, 이외의 다른 중요한 비현금변동은 없습니다. 당사는 공급자금융약정의 대상이 되는 부채의 금액이 제한적이고 유사한 조건으로 다른 금융자금을 사용할 수 있으므로, 공급자금융약정으로 인하여 유의적</p>

		인 유동성위험에 노출되지 않습니다.
공급자금융약정에 해당하는 금융부채의 장부금액	0	1,478,673

공급자금융약정에 해당하는 금융부채의 지급기일 범위에 대한 공시
당분기말

	하위범위	상위범위
공급자금융약정의 일부인 금융부채의 청구서 발행 후 지급기일	25일	90일
공급자금융약정의 일부가 아닌 비교대상 매입채무의 청구서 발행 후 지급기일	10일	30일

전기말

	하위범위	상위범위
공급자금융약정의 일부인 금융부채의 청구서 발행 후 지급기일	25일	90일
공급자금융약정의 일부가 아닌 비교대상 매입채무의 청구서 발행 후 지급기일	10일	30일

16. 차입금

차입금에 대한 세부 정보

당분기말

(단위 : 천원)

	신한은행-기업어음	우리은행-일반	NH투자증권-기업어음1	하나은행-일반	NH투자증권-기업어음2	신한은행-기업어음2	우리은행-일반2	하나은행-일반2	차입금명칭 합계
차입금, 만기						2025-11-16	2026-06-26	2026-06-09	
차입금, 이자율							0.0416		
차입금, 기준이자율						91일 CD금리		금융채 6개월금리	
차입금, 기준이자율 조정						0.01450		0.01682	
명목금액						40,000,000	10,000,000	10,000,000	60,000,000
현재가치할인차금									0
총 장부금액									60,000,000
차입금에 대한 기술								하나은행 단기차입금 10,000백만원에 대해 당기말 이내에 5,000백만원을 분할 상환하고, 잔액은 만기에 상환할 예정입니다.	

전기말

(단위 : 천원)

	신한은행-기업어음	우리은행-일반	NH투자증권-기업어음1	하나은행-일반	NH투자증권-기업어음2	신한은행-기업어음2	우리은행-일반2	하나은행-일반2	차입금명칭 합계
--	-----------	---------	--------------	---------	--------------	------------	----------	----------	----------

차입금, 만기	2025-01-17	2025-06-27	2025-04-29	2025-06-09	2025-02-03				
차입금, 이자율	0.0439	0.0456	0.0369	0.0532	0.0375				
차입금, 기준이자율									
차입금, 기준이자율 조정									
명목금액	40,000,000	40,000,000	30,000,000	15,000,000	30,000,000				155,000,000
현재가치할인차금									(379,977)
총 장부금액									154,620,023
차입금에 대한 기술									

차입금 내역에 대한 공시

당분기말

(단위 : 천원)

	금융부채, 분류		
	차입금		
	장부금액		장부금액 합계
	총장부금액	현재가치할인차금	
단기차입금	60,000,000	0	60,000,000
유동성장기차입금	0	0	0

전기말

(단위 : 천원)

	금융부채, 분류		
	차입금		
	장부금액		장부금액 합계
	총장부금액	현재가치할인차금	
단기차입금	110,000,000	0	110,000,000
유동성장기차입금	45,000,000	(379,977)	44,620,023

기업어음차입 준수사항

	신한은행-기업어음등급1	신한은행-회사채등급1
현재등급	A2+	A+
특약등급	A20	A0
비고	약정 해지	약정 해지

17. 회사채

사채에 대한 세부 정보 공시

당분기말

(단위 : 천원)

	제 9-1회 무기명식 무보증 공모사채	제 9-2회 무기명식 무보증 공모사채	제 10-1회 무기명식 무보증 공모사채	제 10-2회 무기명식 무보증 공모사채	제 11-1회 무기명식 무보증 공모사채	제 11-2회 무기명식 무보증 공모사채	제 12-1회 무기명식 무보증 공모사채	제 12-2회 무기명식 무보증 공모사채	차입금명칭 합계
사채의 종류	확정금리 원화사채	확정금리 원화사채	확정금리 원화사채	확정금리 원화사채	확정금리 원화사채	확정금리 원화사채	확정금리 원화사채	확정금리 원화사채	
차입금, 만기	2025-02-03	2026-02-03	2026-04-16	2027-04-16	2026-10-23	2027-10-22	2027-03-30	2027-09-30	
차입금, 이자율	0.0511	0.0518	0.0441	0.0446	0.0378	0.0395	0.0340	0.0343	
사채, 명목금액	0	55,000,000	50,000,000	50,000,000	50,000,000	80,000,000	20,000,000	63,000,000	368,000,000

사채할인발행차금									(706,248)
총 장부금액									367,293,752

전기말

(단위 : 천원)

	제 9-1회 무기명식 무보증 공모사채	제 9-2회 무기명식 무보증 공모사채	제 10-1회 무기명식 무보증 공모사채	제 10-2회 무기명식 무보증 공모사채	제 11-1회 무기명식 무보증 공모사채	제 11-2회 무기명식 무보증 공모사채	제 12-1회 무기명식 무보증 공모사채	제 12-2회 무기명식 무보증 공모사채	차입금명칭 합계
사채의 종류	확정금리 원화사채	확정금리 원화사채	확정금리 원화사채	확정금리 원화사채	확정금리 원화사채	확정금리 원화사채			
차입금, 만기									
차입금, 이자율									
사채, 명목금액	80,000,000	55,000,000	50,000,000	50,000,000	50,000,000	80,000,000			365,000,000
사채할인발행차금									(724,861)
총 장부금액									364,275,139

사채 내역에 대한 공시

당분기말

(단위 : 천원)

	금융부채, 분류		
	사채		
	장부금액		장부금액 합계
	총장부금액	사채할인발행차금	
유동성사채	105,000,000	(71,819)	104,928,181
장부금액	263,000,000	(634,429)	262,365,571

전기말

(단위 : 천원)

	금융부채, 분류		
	사채		
	장부금액		장부금액 합계
	총장부금액	사채할인발행차금	
유동성사채	80,000,000	(7,166)	79,992,834
장부금액	285,000,000	(717,695)	284,282,305

원화사채 준수사항

	제 9-2회 무기명식 무보증 공모사채	제 10-1회 무기명식 무보증 공모사채	제 10-2회 무기명식 무보증 공모사채	제 11-1회 무기명식 무보증 공모사채	제 11-2회 무기명식 무보증 공모사채	제 12-1회 무기명식 무보증 공모사채	제 12-2회 무기명식 무보증 공모사채
채무비율 유지	부채비율 300% 이하	부채비율 300% 이하	부채비율 300% 이하	부채비율 300% 이하	부채비율 300% 이하	부채비율 300% 이하	부채비율 300% 이하
지급보증 및 담보권 설정제한	자기자본의 300% 이하	자기자본의 300% 이하	자기자본의 300% 이하	자기자본의 300% 이하	자기자본의 300% 이하	자기자본의 300% 이하	자기자본의 300% 이하
자산매각 한도	자산총계의 50% 미만	자산총계의 50% 미만	자산총계의 50% 미만	자산총계의 50% 미만	자산총계의 50% 미만	자산총계의 50% 미만	자산총계의 50% 미만
지배구조 변경제한	「독점규제 및 공정거래에 관한 법률」 제 14조에 따른 상호출자제한기업집단(롯데)에서 제외되지 않는다.	「독점규제 및 공정거래에 관한 법률」 제 14조에 따른 상호출자제한기업집단(롯데)에서 제외되지 않는다.	「독점규제 및 공정거래에 관한 법률」 제 14조에 따른 상호출자제한기업집단(롯데)에서 제외되지 않는다.	「독점규제 및 공정거래에 관한 법률」 제 14조에 따른 상호출자제한기업집단(롯데)에서 제외되지 않는다.	「독점규제 및 공정거래에 관한 법률」 제 14조에 따른 상호출자제한기업집단(롯데)에서 제외되지 않는다.	「독점규제 및 공정거래에 관한 법률」 제 14조에 따른 상호출자제한기업집단(롯데)에서 제외되지 않는다.	「독점규제 및 공정거래에 관한 법률」 제 14조에 따른 상호출자제한기업집단(롯데)에서 제외되지 않는다.

18. 기타금융부채

기타 채무에 대한 공시

당분기말

(단위 : 천원)

	공시금액
유동미지급비용	2,383,531
유동수입보증금	1,033,013
유동기타금융부채 합계	3,416,544
비유동수입보증금	3,047,786
비유동기타금융부채 합계	3,047,786

전기말

(단위 : 천원)

	공시금액
유동미지급비용	3,074,550
유동수입보증금	596,065
유동기타금융부채 합계	3,670,615
비유동수입보증금	2,637,397
비유동기타금융부채 합계	2,637,397

19. 기타부채

기타부채에 대한 공시

당분기말

(단위 : 천원)

	공시금액
유동선수금	86,678,518
유동선수수익	10,426
유동예수금	5,676,757
유동부가세예수금	2,517,573
유동기타부채 합계	94,883,274
비유동선수수익	470,648
비유동기타부채 합계	470,648
선수금 및 선수수익에 대한 기술	선수금 및 선수수익 잔액에는 각각 계약부채인 선수금 및 고객충성제도로 분류될 금액이 포함되어 있습니다(주석 26참조).
선수수익에 대한 기술	선수수익 잔액에는 수입보증금의 현재가치평가에 따라 발생하는 선수임대료가 포함되어 있습니다.

전기말

(단위 : 천원)

	공시금액
유동선수금	73,029,395
유동선수수익	2,146

유동예수금	5,378,424
유동부가세예수금	0
유동기타부채 합계	78,409,965
비유동선수수익	496,289
비유동기타부채 합계	496,289
선수금 및 선수수익에 대한 기술	선수금 및 선수수익 잔액에는 각각 계약부채인 선수금 및 고객충성제도로 분류될 금액이 포함되어 있습니다(주석 26참조).
선수수익에 대한 기술	선수수익 잔액에는 수입보증금의 현재가치평가에 따라 발생하는 선수임대료가 포함되어 있습니다.

20. 퇴직급여부채및기타장기급여채무

확정급여제도에 대한 공시

당분기말

(단위 : 천원)

	기금이 적립된 확정급여채무의 현재가치	기금이 적립되지 않은 확정급여채무의 현재가치	확정급여제도의 기금적립약정 합계
확정급여채무, 현재가치	146,725,913	5,737,196	152,463,109
사외적립자산의 공정가치			(167,304,543)
순확정급여부채(자산)			(14,841,434)

전기말

(단위 : 천원)

	기금이 적립된 확정급여채무의 현재가치	기금이 적립되지 않은 확정급여채무의 현재가치	확정급여제도의 기금적립약정 합계
확정급여채무, 현재가치	148,620,918	2,830,533	151,451,451
사외적립자산의 공정가치			(168,817,127)
순확정급여부채(자산)			(17,365,676)

기타장기종업원급여와 관련된 채무에 대한 공시

당분기말

(단위 : 천원)

	공시금액
기타장기급여채무의 현재가치	1,531,055

전기말

(단위 : 천원)

	공시금액
기타장기급여채무의 현재가치	1,720,505

당기손익에 포함되는 퇴직급여비용에 대한 공시

당분기

(단위 : 천원)

		공시금액
확정급여제도		12,707,763
확정급여제도	당기근무원가	13,282,159
	순이자원가	(574,396)
확정기여제도		1,173,020
기타장기종업원급여		183,950
종업원 급여에 포함된 총 비용		14,064,733

전분기

(단위 : 천원)

		공시금액
확정급여제도		8,234,133
확정급여제도	당기근무원가	10,032,289
	순이자원가	(1,798,156)
확정기여제도		1,195,201
기타장기종업원급여		191,352
종업원 급여에 포함된 총 비용		9,620,686

21. 우발채무와 약정사항

우발부채에 대한 공시

(단위 : 백만원)

	기타우발부채
부채나 우발부채에 대한 담보로 제공된 금융자산	300
부채나 우발부채에 대한 담보로 제공된 금융자산의 조건	당분기말 현재 당사는 수입보증금과 관련하여 단기금융상품(장부가액 : 300백만원)을 임차인에게 담보로 제공하고 있습니다(주석7참조).

약정에 대한 공시

(단위 : 백만원)

약정의 유형							
대출약정							
약정1	약정2	약정3	약정4	약정5	약정6	약정7	

약정에 대한 설명	당분기말 현재 당사는 (주)국민은행과 10,000백만원을 한도로 당좌차월약정을 체결하고 있으며, (주)신한은행 외 2개 금융기관과 16,000백만원 한도의 여신거래 약정을 체결하고 있습니다. 당분기말 현재 사용 금액은 없습니다.	당분기말 현재 당사는 (주)국민은행과 10,000백만원을 한도로 당좌차월약정을 체결하고 있으며, (주)신한은행 외 2개 금융기관과 16,000백만원 한도의 여신거래 약정을 체결하고 있습니다. 당분기말 현재 사용 금액은 없습니다.	당분기말 현재 당사는 전자단기사채를 200,000백만원을 한도로 발행할 수 있으며, 발행된 금액은 없습니다.	당분기말 현재 당사는 재화 구매와 관련하여 (주)하나은행 외 2개 금융기관과 350,000백만원을 발행한도로 하는 외상 매출채권담보대출약정을 체결하고 있습니다. 당분기말 현재 사용액은 553백만원이며, 당사는 이를 매입채무및기타채무로 인식하고 있습니다. 한편, 거래처는 당사에 대한 매출채권을 담보로 상기 금융기관으로부터 외상매출채권담보차입을 할 수 있습니다.	당분기말 현재 당사는 (주)신한은행과 USD 4,700천의 수입 신용장 개설 약정을 체결하고 있으며, 실행금액은 USD 4,601천입니다.	당분기말 현재 당사는 신한은행과 40,000백만원의 기업 어음 인수 약정을 체결하고 있습니다.	당분기말 현재 당사는 롯데카드와 150,000백만원 한도로 구매카드 약정을 체결하고 있습니다.
약정처	(주)국민은행	주신한은행 외 2개 금융기관		(주)하나은행 외 2개 금융기관	(주)신한은행	신한은행	롯데카드
총 대출약정금액	10,000	16,000	200,000	350,000		40,000	150,000
약정금액(USD) [USD, 천]					4,700		
매입채무및기타채무				553			
단기차입금							
차입금(USD) [USD, 천]					4,601		

보증 관련 우발부채, 비 PF 우발부채에 대한 공시

(단위 : 백만원)

	제공받은 지급보증
지급보증에 대한 비고(설명)	보증을 요구하는 일부 납품업체와의 납품계약 등과 관련하여 서울보증보험(주)로부터 1,923백만원의 보증을 제공받고 있습니다.
보증한도	1,923
보증처	서울보증보험(주)

법적소송우발부채에 대한 공시

(단위 : 백만원)

	피소(피고)	제소(원고)
소송 건수	8	6
소송 금액	1,887	618

유출될 경제적효익의 금액과 시기에 대한 불확실성 정도, 우발부채	당사의 경영진은 상기 소송사건의 결과가 당사의 재무제표에 중요한 영향을 미치지 아니할 것으로 판단하고 있습니다. 한편, 상기 당사가 피소된 소송 건 중에는 부당해고 관련 1건(소송가액 50백만원)이 포함되어 있으며, 이와 관련한 예상손실액을 합리적으로 추정하여 253백만원을 총당부채로 계상하고 있습니다.	당사의 경영진은 상기 소송사건의 결과가 당사의 재무제표에 중요한 영향을 미치지 아니할 것으로 판단하고 있습니다.
법적소송총당부채	253	

22. 납입자본

주식의 분류에 대한 공시

당분기말

(단위 : 천원)

	보통주
수권주식수(주)	100,000,000
주당 액면가액(원)	5,000
발행주식수(주)	23,607,712
자본금	118,038,560
주식발행초과금	445,215,227
납입자본 합계	563,253,787
주식발행초과금의 변동에 대한 기술	주식발행초과금 300,000백만원을 이익잉여금으로 전입하였습니다.

전기말

(단위 : 천원)

	보통주
수권주식수(주)	100,000,000
주당 액면가액(원)	5,000
발행주식수(주)	23,607,712
자본금	118,038,560
주식발행초과금	745,215,227
납입자본 합계	863,253,787
주식발행초과금의 변동에 대한 기술	

23. 기타자본구성요소

기타자본구성요소

당분기말

(단위 : 천원)

	공시금액
전환권대가	10,459,827

자기주식	(18,660,761)
합계	(8,200,934)

전기말 (단위 : 천원)

공시금액	
전환권대가	10,459,827
자기주식	(18,660,761)
합계	(8,200,934)

24. 기타포괄손익누계액

기타포괄손익의 항목별 분석에 대한 공시

당분기말 (단위 : 천원)

	자본		자본 합계
	기타포괄손익누계액		
	기타포괄손익-공정가치 측정 금융자산평가손익	현금흐름위험회피	
기타포괄손익누계액	(186,847)	(90,642)	(277,489)

전기말 (단위 : 천원)

	자본		자본 합계
	기타포괄손익누계액		
	기타포괄손익-공정가치 측정 금융자산평가손익	현금흐름위험회피	
기타포괄손익누계액	(186,847)	(83,104)	(269,951)

25. 이익잉여금

이익잉여금에 대한 공시

당분기말 (단위 : 천원)

공시금액	
법정적립금	25,247,652
미처분이익잉여금	360,466,813
합계	385,714,465

자본을 구성하는 각 적립금의 성격과 목적에 대한 기술	대한민국에서 제정되어 시행 중인 상법의 규정에 따라, 당사는 자본금의 50%에 달할 때까지 매 결산기마다 현금에 의한 이익배당금의 10% 이상을 이익준비금으로 적립하도록 하고 있습니다. 동 이익준비금은 현금으로 배당할 수 없으나 자본전입 또는 결손보전이 가능합니다.
-------------------------------	--

전기말 (단위 : 천원)

	공시금액
법정적립금	24,553,580
미처분이익잉여금	48,258,069
합계	72,811,649
자본을 구성하는 각 적립금의 성격과 목적에 대한 기술	대한민국에서 제정되어 시행 중인 상법의 규정에 따라, 당사는 자본금의 50%에 달할 때까지 매 결산기마다 현금에 의한 이익배당금의 10% 이상을 이익준비금으로 적립하도록 하고 있습니다. 동 이익준비금은 현금으로 배당할 수 없으나 자본전입 또는 결손보전이 가능합니다.

26. 매출 및 매출원가

고객과의 계약에서 생기는 수익의 구분에 대한 공시

당분기

(단위 : 천원)

		재화나 용역의 이전 시기				재화나 용역의 이전 시기 합계	
		한 시점에 이전하는 재화나 서비스		기간에 걸쳐 이전하는 재화나 서비스		3개월	누적
		3개월	누적	3개월	누적		
매출		650,255,759	1,769,613,808	2,217,141	6,077,670	652,472,900	1,775,691,478
매출	고객과의 계약에서 생기는 수익					650,892,252	1,771,427,703
	임대수익 등					1,580,648	4,263,775
매출원가						458,734,483	1,241,455,406
매출원가	상품매출원가					455,037,925	1,229,532,229
	기타매출원가					3,696,558	11,923,177

전분기

(단위 : 천원)

		재화나 용역의 이전 시기				재화나 용역의 이전 시기 합계	
		한 시점에 이전하는 재화나 서비스		기간에 걸쳐 이전하는 재화나 서비스		3개월	누적
		3개월	누적	3개월	누적		
매출		684,243,254	1,795,699,215	1,638,365	4,592,603	685,881,619	1,800,291,818
매출	고객과의 계약에서 생기는 수익					684,829,943	1,797,249,829
	임대수익 등					1,051,676	3,041,989
매출원가						465,143,246	1,283,804,818
매출원가	상품매출원가					460,848,376	1,271,920,547
	기타매출원가					4,294,870	11,884,271

고객과의 계약에서 생기는 환불자산, 환불부채 및 계약부채에 대한 공시

당분기말

(단위 : 천원)

		공시금액
환불자산-예상고객환불		230,932
환불부채-예상고객환불		435,101
계약부채 합계		82,894,082
계약부채 합계	계약부채-고객충성제도	243

	계약부채-선수금	82,893,839
	기업이 수행의무를 일반적으로 이행하는 시기에 대한 기술	전기에서 이월된 계약부채는 당분기 중에 수행의무를 이행하여 전액 수익으로 인식하였습니다. 또한 당분기말 현재 계약부채 잔액은 보고기간 말 이후 1년 이내에 수행의무가 이행될 것으로 예상하고 있습니다.

전기말

(단위 : 천원)

		공시금액
환불자산-예상고객환불		215,284
환불부채-예상고객환불		302,046
계약부채 합계		72,943,457
계약부채 합계	계약부채-고객충성제도	263
	계약부채-선수금	72,943,194
	기업이 수행의무를 일반적으로 이행하는 시기에 대한 기술	

27. 판매비와관리비

판매비와관리비에 대한 공시

당분기

(단위 : 천원)

		장부금액	
		공시금액	
		3개월	누적
급여		53,513,066	165,695,116
퇴직급여		4,625,422	13,880,783
장기종업원급여		61,316	183,950
복리후생비		10,046,188	30,778,119
광고선전비		4,149,459	15,350,086
판매촉진비		323,588	1,170,129
지급수수료		32,456,675	95,097,279
운반비		20,902,391	54,472,577
설치비		11,124,269	25,852,137
대손상각비(대손충당금환입), 판관비		(38,406)	165,303
지급임차료		2,423,744	5,532,672
감가상각비		26,452,255	79,952,682
무형자산상각비		1,154,263	3,530,163
수도광열비		4,509,567	11,892,914
세금과공과		18,154	4,120,817

여비교통비	693,154	2,079,125
통신비	165,726	499,644
수선비	621,805	1,002,707
소모품비	830,824	2,296,180
도서인쇄비	38,201	127,066
교육비	299,630	810,098
보험료	251,881	828,222
차량유지비	78,154	230,370
접대비	70,244	270,544
잡비	15,167	39,056
합계	174,786,737	515,857,739

전분기

(단위 : 천원)

	장부금액	
	공시금액	
	3개월	누적
급여	56,240,099	140,718,012
퇴직급여	3,918,287	9,429,334
장기종업원급여	63,784	191,352
복리후생비	9,871,705	25,025,362
광고선전비	4,985,217	13,706,660
판매촉진비	331,949	1,317,699
지급수수료	37,425,281	103,877,942
운반비	19,969,271	51,396,899
설치비	10,757,372	23,063,488
대손상각비(대손충당금환입), 판 관비	4,268,523	4,288,927
지급임차료	3,159,618	6,355,693
감가상각비	27,153,399	83,609,756
무형자산상각비	1,089,921	3,174,013
수도광열비	4,934,612	12,822,105
세금과공과	438,246	4,527,076
여비교통비	676,397	2,159,981
통신비	184,247	528,045
수선비	2,284,760	6,771,100
소모품비	892,781	2,768,196
도서인쇄비	41,361	125,537
교육비	319,535	1,146,759
보험료	332,813	1,029,272
차량유지비	72,759	226,533

접대비	59,998	180,079
잡비	36,922	74,058
합계	189,508,857	498,513,878

28. 비용의 성격별 분류

비용의 성격별 분류 공시

당분기

(단위 : 천원)

		장부금액	
		공시금액	
		3개월	누적
재고자산의 매입		417,581,857	1,251,272,050
재고자산의 변동		36,610,343	(24,163,543)
종업원급여		68,245,993	210,537,969
종업원급여	급여 및 임금	53,277,816	164,990,281
	상여금	235,251	704,836
	퇴직급여	4,625,422	13,880,783
	장기종업원급여	61,316	183,950
	복리후생비	10,046,188	30,778,119
감가상각비		26,453,553	79,954,487
무형자산상각비		1,154,263	3,530,163
운반비		20,902,391	54,472,577
설치비		11,124,269	25,852,137
광고비 및 판매촉진비		5,318,773	18,943,938
지급임차료		2,423,745	5,532,672
지급수수료		36,151,934	107,018,649
수도광열비		4,509,567	11,892,914
세금과공과		18,154	4,120,817
기타의 비용		3,026,378	8,348,315
매출원가 및 판매관리비 합계		633,521,220	1,757,313,145

전분기

(단위 : 천원)

		장부금액	
		공시금액	
		3개월	누적
재고자산의 매입		437,140,271	1,325,990,885
재고자산의 변동		23,152,684	(55,768,390)
종업원급여		70,093,876	175,364,061
종업원급여	급여 및 임금	56,036,099	140,238,012
	상여금	204,000	480,000
	퇴직급여	3,918,287	9,429,334

	장기종업원급여	63,784	191,352
	복리후생비	9,871,705	25,025,362
감가상각비		27,153,399	83,609,756
무형자산상각비		1,089,921	3,174,013
운반비		19,969,271	51,396,899
설치비		10,757,372	23,063,488
광고비 및 판매촉진비		5,872,587	16,722,411
지급임차료		3,159,618	6,355,693
지급수수료		41,720,151	115,762,213
수도광열비		4,934,612	12,822,105
세금과공과		438,246	4,527,076
기타의 비용		9,170,095	19,298,486
매출원가 및 판매관리비 합계		654,652,103	1,782,318,696

29. 기타수익 및 기타비용

기타수익 및 기타비용

당분기

(단위 : 천원)

	장부금액	
	공시금액	
	3개월	누적
수입수수료	18,000	33,777
유형자산처분이익	46,340	2,449,967
사용권자산처분이익	4,674	1,309,419
매각예정자산처분이익	0	3,624,344
투자부동산처분이익	0	200,000
무형자산처분이익	0	0
외환차익	6,318	95,768
외화환산이익	3,917	6,622
기타대손충당금환입	0	0
배당금수익	0	507
보험차익	0	0
잡이익	44,107	855,439
기타수익 합계	123,356	8,575,843
유형자산처분손실	164,785	260,086
사용권자산처분손실	10,739	540,069
외환차손	16,404	84,358
외화환산손실	(5,498)	1,138
기타의대손상각비	15,395	23,284
기부금	11,640	685,040

보험차손	2,678	13,143
잡손실	12,924	227,944
기타비용 합계	229,067	1,835,062

전분기

(단위 : 천원)

	장부금액	
	공시금액	
	3개월	누적
수입수수료	16,975	36,965
유형자산처분이익	847	55,160
사용권자산처분이익	7,108	3,147,066
매각예정자산처분이익	0	0
투자부동산처분이익	0	0
무형자산처분이익	0	5,394
외환차익	19,756	26,964
외화환산이익	(3,682)	1,156
기타대손충당금환입	1,583	11,378
배당금수익	0	507
보험차익	82,299	111,213
잡이익	2,236,299	3,129,606
기타수익 합계	2,361,185	6,525,409
유형자산처분손실	304,423	654,033
사용권자산처분손실	0	25,227
외환차손	34,889	98,938
외화환산손실	(725)	4,478
기타의대손상각비	0	0
기부금	9,703	600,310
보험차손	0	4,626
잡손실	90,955	582,989
기타비용 합계	439,245	1,970,601

30. 순금융원가

금융수익 및 금융비용

당분기

(단위 : 천원)

	장부금액	
	공시금액	
	3개월	누적
이자비용	6,250,138	21,333,381
당기손익-공정가치측정금융자산 처분손실	178,693	424,126

당기손익-공정가치측정금융자산 평가손실	0	111,093
차입금중도상환수수료	0	59,178
금융비용 소계	6,428,831	21,927,778
유효이자율법 적용 이자수익	1,543,506	4,936,347
당기손익-공정가치측정금융자산 평가이익	0	1,042,345
당기손익-공정가치측정금융자산 처분이익	45,614	161,091
금융수익 소계	1,589,120	6,139,783
순금융원가	4,839,711	15,787,995

전분기

(단위 : 천원)

	장부금액	
	공시금액	
	3개월	누적
이자비용	8,940,754	27,275,445
당기손익-공정가치측정금융자산 처분손실	0	0
당기손익-공정가치측정금융자산 평가손실	0	80,804
차입금중도상환수수료	0	0
금융비용 소계	8,940,754	27,356,249
유효이자율법 적용 이자수익	2,450,001	8,304,709
당기손익-공정가치측정금융자산 평가이익	0	3,923,095
당기손익-공정가치측정금융자산 처분이익	0	57,213
금융수익 소계	2,450,001	12,285,017
순금융원가	6,490,753	15,071,232

31. 법인세비용

회계이익에 적용세율을 곱하여 산출한 금액에 대한 조정

당분기

	공시금액
법인세비용 산출방법에 대한 기술	법인세비용은 당기법인세비용에서 과거기간 당기 법인세에 대하여 당기에 인식한 조정사항, 일시적 차이의 발생과 소멸로 인한 이연법인세비용(수익) 및 당기손익 이외로인식되는 항목과 관련된 법인세비용(수익)을 조정하여 산출하였습니다.

가중평균적용세율	0.207
----------	-------

전분기

	공시금액
법인세비용 산출방법에 대한 기술	법인세비용은 당기법인세비용에서 과거기간 당기 법인세에 대하여 당기에 인식한 조정사항, 일시적 차이의 발생과 소멸로 인한 이연법인세비용(수익) 및 당기손익 이외로인식되는 항목과 관련된 법인세비용(수익)을 조정하여 산출하였습니다.
가중평균적용세율	0.206

32. 주당손익

주당이익

당분기

(단위 : 천원)

	주식	
	보통주	
	3개월	누적
분기순이익(손실)	14,157,845	11,478,729
보통주분기순이익(손실)	14,157,845	11,478,729
가중평균유통보통주식수(주)	23,135,712	23,135,712
기본주당이익(손실)	612	496
희석주당이익(손실)	612	496

전분기

(단위 : 천원)

	주식	
	보통주	
	3개월	누적
분기순이익(손실)	26,752,117	8,669,968
보통주분기순이익(손실)	26,752,117	8,669,968
가중평균유통보통주식수(주)	23,135,712	23,135,712
기본주당이익(손실)	1,156	375
희석주당이익(손실)	1,156	375

가중평균유통보통주식수의 산정내역

당분기

	공시금액
발행주식수(주)	23,607,712
가중평균자기주식수(주)	(472,000)

가중평균유통보통주식수(주)	23,135,712
----------------	------------

전분기

	공시금액
발행주식수(주)	23,607,712
가중평균자기주식수(주)	(472,000)
가중평균유통보통주식수(주)	23,135,712

33. 현금흐름표

영업활동현금흐름

당분기

(단위 : 천원)

	공시금액
분기순이익	11,478,729
법인세비용 조정	(2,147,610)
감가상각비에 대한 조정	79,954,487
퇴직급여	12,707,763
장기종업원급여 조정	183,950
무형자산상각비에 대한 조정	3,530,163
이자비용에 대한 조정	21,333,381
유형자산및사용권자산처분손실 조정	800,155
당기손익-공정가치측정금융자산처분손실 조정	424,126
당기손익-공정가치측정금융자산평가손실 조정	111,093
지급수수료 조정	7,047
차입금중도상환수수료	59,178
외화환산손실	1,138
대손상각비	165,303
기타의 대손상각비	23,284
유형자산및사용권자산처분이익 조정	(3,759,387)
무형자산처분이익 조정	0
투자부동산처분이익	(200,000)
매각예정비유동관련처분이익	(3,624,344)
당기손익-공정가치측정금융자산처분이익 조정	(161,091)
당기손익-공정가치측정금융자산평가이익 조정	(1,042,345)
이자수익에 대한 조정	(4,936,347)
임대수익에 대한 조정	(96,883)
외화환산이익 조정	(6,622)
배당수익에 대한 조정	(507)
기타의 대손충당금환입	0

매출채권및기타채권의 감소(증가)	(2,999,662)
기타자산의 감소(증가)	3,245,916
재고자산의 감소(증가)	(24,163,543)
매입채무 및 기타채무의 증가(감소)	53,568,881
기타부채의 증가(감소)	12,765,008
총당부채의 증가(감소)	(3,109,470)
퇴직급여의 지급	(4,983,417)
사외적립자산의 감소	5,067,855
국민연금전환금의 감소	10,723
기타장기종업원급여부채의 증가(감소)	(373,400)
영업에서 창출된 현금흐름	153,833,552

전분기

(단위 : 천원)

	공시금액
분기순이익	8,669,968
법인세비용 조정	(1,213,270)
감가상각비에 대한 조정	83,609,756
퇴직급여	8,234,134
장기종업원급여 조정	191,352
무형자산상각비에 대한 조정	3,174,013
이자비용에 대한 조정	27,275,445
유형자산및사용권자산처분손실 조정	679,260
당기손익-공정가치측정금융자산처분손실 조정	0
당기손익-공정가치측정금융자산평가손실 조정	80,804
지급수수료 조정	2,688
차입금중도상환수수료	0
외화환산손실	4,478
대손상각비	4,288,927
기타의 대손상각비	0
유형자산및사용권자산처분이익 조정	(3,202,226)
무형자산처분이익 조정	(5,394)
투자부동산처분이익	0
매각예정비유동관련처분이익	0
당기손익-공정가치측정금융자산처분이익 조정	(57,213)
당기손익-공정가치측정금융자산평가이익 조정	(3,923,095)
이자수익에 대한 조정	(8,304,709)
임대수익에 대한 조정	(83,196)
외화환산이익 조정	(1,156)
배당수익에 대한 조정	(507)

기타의 대손충당금환입	(11,378)
매출채권및기타채권의 감소(증가)	1,137,389
기타자산의 감소(증가)	1,783,076
재고자산의 감소(증가)	(55,768,390)
매입채무 및 기타채무의 증가(감소)	31,299,573
기타부채의 증가(감소)	27,484,138
총당부채의 증가(감소)	(357,114)
퇴직급여의 지급	(6,120,695)
사외적립자산의 감소	6,495,998
국민연금전환금의 감소	7,078
기타장기종업원급여부채의 증가(감소)	(327,316)
영업에서 창출된 현금흐름	125,042,418

중요한 비현금거래에 대한 공시

당분기

(단위 : 천원)

	공시금액
건설중인자산의 본계정 대체	371,929
유형자산의 투자부동산 대체	4,759,852
매각예정자산 대체	3,666,044
유무형자산의 비현금 취득	(3,995,944)
리스부채의 설정	29,759,046
차입금의 유동성 대체	0
임차보증금의 유동성 대체	2,210,000
사채의 유동성 대체	105,000,000
복구총당부채의 증감	1,920,714
자본준비금의 이익잉여금 전환	300,000,000

전분기

(단위 : 천원)

	공시금액
건설중인자산의 본계정 대체	3,045,550
유형자산의 투자부동산 대체	0
매각예정자산 대체	0
유무형자산의 비현금 취득	1,741,926
리스부채의 설정	21,013,016
차입금의 유동성 대체	115,000,000
임차보증금의 유동성 대체	2,334,198
사채의 유동성 대체	80,000,000
복구총당부채의 증감	0
자본준비금의 이익잉여금 전환	300,000,000

34. 특수관계자 거래

(1) 당분기말과 전기말 현재 당사의 특수관계자 현황은 다음과 같습니다.

구 분	제 39(당) 기 3분기	제 38(전) 기	비 고
지배기업	롯데쇼핑(주)	롯데쇼핑(주)	지분율 65.25%
지배기업에 유의적인 영향력을 행사하는 기업	롯데지주(주)	롯데지주(주)	(*)
기타특수관계자	(주)우리홈쇼핑	(주)우리홈쇼핑	롯데쇼핑(주)의 종속 기업
	롯데카드(주)	롯데카드(주)	롯데쇼핑(주)의 관계 기업
	(주)그린카	(주)그린카	(*)
	(주)대흥기획	(주)대흥기획	(*)
	(주)호텔롯데	(주)호텔롯데	(*)
	롯데건설(주)	롯데건설(주)	(*)
	롯데글로벌로지스(주)	롯데글로벌로지스(주)	(*)
	롯데렌탈(주)	롯데렌탈(주)	(*)
	롯데멤버스(주)	롯데멤버스(주)	(*)
	롯데알미늄(주)	롯데알미늄(주)	(*)
	롯데상사(주)	롯데상사(주)	(*)
	롯데이노베이트(주)	롯데이노베이트(주)	(*)
	(주)한샘	(주)한샘	롯데쇼핑(주)의 관계 기업
	롯데웰푸드(주) 등	롯데웰푸드(주) 등	(*)

(*) 독점거래 및 공정거래법에 따른 동일한 대규모기업집단 소속회사를 포함하고 있습니다.

(2) 당사는 특수관계자와 용역의 제공 등의 거래를 하고 있는 바, 당분기와 전분기의 특수관계자와의 거래내역은 다음과 같습니다.

특수관계자와의 거래내역

당분기

(단위 : 천원)

	현재 특수관계자														관계 특수관계자 합계
	특수관계자														
	지배기업	지배기업에 유의적인 영향력을 행사 하는 기업		그 밖의 특수관계자											
		롯데쇼핑(주)	롯데지주(주)	(주)우리홈쇼핑	롯데카드(주)	(주)그린카	(주)대흥기획	(주)호텔롯데	롯데건설(주)	롯데글로벌로지스(주)	롯데렌탈(주)	롯데멤버스(주)	롯데알미늄(주)	롯데이노베이트(주)	(주)한샘
매출	322,298	29,713	812	0	29,810	0	10,048	51,719	15,219	0	304	6,810	331,613	175,506	973,852
매입	0	0	0	0	0	0	28,658	0	20,556	0	0	0	413,390	462,604	
유, 무형자산 취득	216,679	0	0	0	0	0	0	0	0	0	0	2,094,220	0	0	2,310,908
기타수익	0	0	0	0	0	0	0	0	0	0	76,404	0	0	0	76,404
기타비용	15,831,253	5,717,578	354,115	26,516,992	8,221	891,089	85,752	59,399	6,547,294	1,178,498	3,484,119	10,992,869	191,037	1,667,272	73,525,488

	전체 특수관계자					전체 특수관계자 합 계
	특수관계자					
	지배기업	그 밖의 특수관계자				
	롯데쇼핑(주)	롯데렌탈(주)	(주)한샘	롯데자산개발(주)	롯데글로벌로지스(주)	
리스부채의 지급	13,542,222	194,869	47,385	1,429	492,213	14,278,118

주요 경영진에 대한 보상에 대한 공시

당사는 기업 활동의 계획 · 운영 · 통제에 대하여 중요한 권한과 책임을 가진 등기임원을 주요 경영진으로 판단하였으며 당분기와 전분기 중 주요 경영진에게 지급된 보상금액은 다음과 같습니다.

주요 경영진에 대한 보상에 대한 공시

당분기

(단위 : 천원)

	공시금액
급여 및 기타종업원급여	1,247,084
퇴직급여	152,755
합계	1,399,839

전분기

(단위 : 천원)

	공시금액
급여 및 기타종업원급여	1,238,474
퇴직급여	153,044
합계	1,391,518

특수관계자거래의 채권,채무에 대하여 제공하거나 제공받은 보증의 상세 내역에 대한 설명

당분기말과 전기말 현재 당사가 특수관계자에게 제공한 그리고 특수관계자로부터 제공받은 담보 및 보증은 없습니다.

특수관계자 자금거래에 관한 공시

(단위 : 백만원)

	롯데스타트업펀드1호	롯데-KDB오픈이노베이션펀드
현금출자	2,000	5,000
현금출자, 출자금 회수	400	1,050

6. 배당에 관한 사항

당사는 기업공시서식 작성기준에 따라 분기보고서의 본 항목을 기재하지 않습니다.

7. 증권의 발행을 통한 자금조달에 관한 사항

7-1. 증권의 발행을 통한 자금조달 실적

[지분증권의 발행 등과 관련된 사항]

가. 증자(감자)현황

(기준일 : 2025년 09월 30일)

(단위 : 백만원, 주)

주식발행 (감소)일자	발행(감소) 형태	발행(감소)한 주식의 내용				
		종류	수량	주당 액면가액	주당발행 (감소)가액	비고
-	-	-	-	-	-	-

해당사항 없음

나. 미상환 전환사채 발행현황

해당사항 없음

다. 미상환 신주인수권부사채 등 발행현황

해당사항 없음

라. 미상환 전환형 조건부자본증권 등 발행현황

해당사항 없음

[채무증권의 발행 등과 관련된 사항]

마. 채무증권 발행실적

(기준일 : 2025년 09월 30일)

(단위 : 백만원, %)

발행회사	증권종류	발행방법	발행일자	권면(전자등록)총액	이자율	평가등급 (평가기관)	만기일	상환 여부	주관회사
롯데하이마트㈜	전자단기사채	사모	2025.01.16	20,000	4.15	A2+(NICE, 한기평)	2025.04.16	상환	NH투자증권
롯데하이마트㈜	기업어음증권	사모	2025.01.17	40,000	CD(91日)+130bp	A2+(NICE, 한기평)	2025.04.15	상환	신한은행
롯데하이마트㈜	전자단기사채	사모	2025.02.03	30,000	4.28	A2+(NICE, 한기평)	2025.05.02	상환	NH투자증권
롯데하이마트㈜	기업어음증권	사모	2025.02.07	30,000	4.1	A2+(NICE, 한기평)	2025.08.07	상환	KB증권
롯데하이마트㈜	전자단기사채	사모	2025.02.17	30,000	3.95	A2+(NICE, 한기평)	2025.05.16	상환	KB증권
롯데하이마트㈜	기업어음증권	사모	2025.04.02	47,000	4.09	A2+(NICE, 한기평)	2025.07.02	상환	KB증권
롯데하이마트㈜	기업어음증권	사모	2025.04.04	20,000	4.03	A2+(NICE, 한기평)	2025.09.29	상환	부국증권
롯데하이마트㈜	전자단기사채	사모	2025.04.11	50,000	4	A2+(NICE, 한기평)	2025.07.11	상환	한국투자증권
롯데하이마트㈜	전자단기사채	사모	2025.07.11	40,000	3.65	A2+(NICE, 한기평)	2025.09.30	상환	한국투자증권
롯데하이마트㈜	기업어음증권	사모	2025.05.14	40,000	CD(91日)+145bp	A2+(NICE, 한기평)	2025.08.13	상환	신한은행
롯데하이마트㈜	기업어음증권	사모	2025.08.13	40,000	CD(91日)+145bp	A2+(NICE, 한기평)	2025.11.12	미상환	신한은행
롯데하이마트㈜	회사채	공모	2025.09.30	20,000	3.40	A2+(한신평, 한기평)	2027.03.30	미상환	KB증권, NH투자증권
롯데하이마트㈜	회사채	공모	2025.09.30	63,000	3.43	A2+(한신평, 한기평)	2027.09.30	미상환	한국투자증권, 키움증권, 대신증권
합 계	-	-	-	470,000	-	-	-	-	-

바. 기업어음증권 미상환 잔액

(기준일 : 2025년 09월 30일)

(단위 : 백만원)

잔여만기		10일 이하	10일초과 30일이하	30일초과 90일이하	90일초과 180일이하	180일초과 1년이하	1년초과 2년이하	2년초과 3년이하	3년 초과	합 계
미상환 잔액	공모	-	-	-	-	-	-	-	-	-
	사모	-	-	40,000	-	-	-	-	-	40,000
	합계	-	-	40,000	-	-	-	-	-	40,000

사. 단기사채 미상환 잔액

(기준일 : 2025년 09월 30일)

(단위 : 백만원)

잔여만기		10일 이하	10일초과 30일이하	30일초과 90일이하	90일초과 180일이하	180일초과 1년이하	합 계	발행 한도	잔여 한도
미상환 잔액	공모	-	-	-	-	-	-	-	-
	사모	-	-	-	-	-	-	200,000	200,000
	합계	-	-	-	-	-	-	200,000	200,000

아. 회사채 미상환 잔액

(기준일 : 2025년 09월 30일)

(단위 : 백만원)

잔여만기		1년 이하	1년초과 2년이하	2년초과 3년이하	3년초과 4년이하	4년초과 5년이하	5년초과 10년이하	10년초과	합 계
미상환 잔액	공모	105,000	183,000	80,000	-	-	-	-	368,000
	사모	-	-	-	-	-	-	-	-
	합계	105,000	183,000	80,000	-	-	-	-	368,000

자. 신종자본증권 미상환 잔액

(기준일 : 2025년 09월 30일)

(단위 : 백만원)

잔여만기		1년 이하	1년초과 5년이하	5년초과 10년이하	10년초과 15년이하	15년초과 20년이하	20년초과 30년이하	30년초과	합 계
미상환 잔액	공모	-	-	-	-	-	-	-	-
	사모	-	-	-	-	-	-	-	-
	합계	-	-	-	-	-	-	-	-

해당사항 없음

차. 조건부자본증권 미상환 잔액

(기준일 : 2025년 09월 30일)

(단위 : 백만원)

잔여만기		1년 이하	1년초과 2년이하	2년초과 3년이하	3년초과 4년이하	4년초과 5년이하	5년초과 10년이하	10년초과 20년이하	20년초과 30년이하	30년초과	합 계
미상환 잔액	공모	-	-	-	-	-	-	-	-	-	-
	사모	-	-	-	-	-	-	-	-	-	-
	합계	-	-	-	-	-	-	-	-	-	-

해당사항 없음

카. 사채관리계약 주요내용 및 충족여부 등

(작성기준일 : 2025년 09월 30일)

(단위 : 백만원, %)

채권명	발행일	만기일	발행액	사채관리 계약체결일	사채관리회사
제9-2회 무보증사채	2023.02.03	2026.02.03	55,000	2023.01.20	한국증권금융
제10-1회 무보증사채	2024.04.16	2026.04.16	50,000	2024.04.03	한국증권금융
제10-2회 무보증사채	2024.04.16	2027.04.16	50,000	2024.04.03	한국증권금융
제11-1회 무보증사채	2024.10.23	2026.10.23	50,000	2024.10.11	한국증권금융
제11-2회 무보증사채	2024.10.23	2027.10.22	80,000	2024.10.11	한국증권금융
제12-1회 무보증사채	2025.09.30	2027.03.30	20,000	2025.09.18	한국증권금융
제12-2회 무보증사채	2025.09.30	2027.09.30	63,000	2025.09.18	한국증권금융

(이행현황기준일 : 2025년 09월 30일)

재무비율 유지현황	계약내용	부채비율 300%
	이행현황	준수(96.67%)
담보권설정 제한현황	계약내용	자기자본의 300%
	이행현황	준수(0.00%)
자산처분 제한현황	계약내용	자산총계의 50%
	이행현황	준수(0.05%)
지배구조변경 제한현황	계약내용	「독점규제 및 공정거래에 관한 법률」 제 14조에 따른 상호출자제한기업집단(롯데)에서 제외되지 않는다.
	이행현황	준수
이행상황보고서 제출현황	이행현황	2025년 09월 04일

주) 이행현황기준일은 이행현황 판단 시 적용한 회계감사인의 감사의견(확인 및 의견표시)이 표명된 가장 최근의 재무제표의 작성기준일이며, 지배구조변경 제한현황은 공시서류 작성기준일임.

7-2. 증권의 발행을 통해 조달된 자금의 사용실적

가. 공모자금의 사용내역

(기준일 : 2025년 09월 30일)

(단위 : 백만원)

구분	회사	납입일	증권신고서 등의 자금사용 계획		실제 자금사용 내역		차이발생 사유 등
			사용용도	조달금액	내용	금액	
회사채	제9-1회 무보증회사채	2023.02.03	채무상환자금	80,000	- 신한은행 기업어음 상환 - 전기단기사채 상환	80,000	-
회사채	제9-2회 무보증회사채	2023.02.03	채무상환자금	55,000	- 신한은행 한도대출 상환 - 우리은행 한도대출 상환 - 하나은행 한도대출 상환 - 키움증권 기업어음 상환	55,000	-

회사채	10-1회 무보증회사채	2024.04.16	채무상환자금	50,000	- 제8회차 회사채상환	50,000	-
회사채	10-2회 무보증회사채	2024.04.16	채무상환자금	50,000	- 제8회차 회사채상환	50,000	-
회사채	11-1회 무보증회사채	2024.10.23	채무상환자금	50,000	-기업어음증권 상환	50,000	-
회사채	11-2회 무보증회사채	2024.10.23	채무상환자금	80,000	-기업어음증권 상환	80,000	-
회사채	12-1회 무보증회사채	2025.09.30	채무상환자금	20,000	-기업어음증권 상환 - 전자단기사채 상환	20,000	-
회사채	12-2회 무보증회사채	2025.09.30	채무상환자금	63,000	-기업어음증권 상환 - 전자단기사채 상환	63,000	-

나. 사모자금의 사용내역

해당사항 없음

다. 미사용자금의 운용내역

해당사항 없음

8. 기타 재무에 관한 사항

가. 재무제표 제작성 등 유의사항

(1) 재무제표 제작성

해당사항 없음

(2) 합병, 분할, 자산양수도, 영업양수도

최근 3사업연도 중 합병, 분할, 영업양수도 내역은 없습니다.

(3) 자산유동화와 관련한 자산매각의 회계처리 및 우발채무 등에 관한 사항

① 자산유동화 관련한 자산매각의 회계처리

해당사항 없음

② 우발채무와 약정사항

우발채무 등에 관한 사항은 Ⅲ. 재무에 관한 사항 - 5. 재무제표 주석 중 「21. 우발채무와 약정사항」을 참고 바랍니다.

(4) 기타 재무제표 이용에 유의하여야 할 사항

사업연도	강조사항 등	핵심감사사항
제39기 3분기	해당사항없음	해당사항없음
제38기	해당사항없음	1. 영업권의 손상검사
제37기	해당사항없음	1. 영업권의 손상검사

나. 대손충당금 설정 현황

(1) 계정과목별 대손충당금 설정내용

(단위 : 천원)

구 분	계정과목	채권금액	대손충당금	대손충당금 설정률
제39기 3분기 (2025년)	매출채권	47,620,880	4,628,606	9.72%
	미수금	9,175,742	2,761,422	30.09%
	보증금	111,907,963	567,302	0.51%
	합계	168,704,585	7,957,330	4.72%
제38기 (2024년)	매출채권	43,190,235	4,463,303	0.5%
	미수금	7,916,673	2,738,138	34.6%
	보증금	117,229,419	567,302	0.5%
	합계	168,336,327	7,768,743	4.6%
제37기 (2023년)	매출채권	55,891,043	171,436	0.3%
	미수금	7,172,664	2,622,203	36.6%
	보증금	127,066,505	567,302	0.4%
	합계	190,130,212	3,360,941	1.8%

주) 상기 보증금 금액은 현재가치 할인을 반영한 금액입니다.

(2) 대손충당금 변동현황

(단위 : 천원)

구 분	제39기 3분기 (2025년)	제38기 (2024년)	제37기 (2023년)
1. 기초 대손충당금 잔액 합계	7,768,743	3,360,941	3,381,337
2. 순대손처리액(①-②±③)	-	-	-
① 대손처리액(상각채권액)	-	-	-
② 상각채권회수액	-	-	-
③ 기타증감액	-	-	-
3. 대손상각비 계상(환입)액	188,588	4,407,802	-20,396
4. 기말 대손충당금 잔액합계	7,957,331	7,768,743	3,360,941

(3) 매출채권관련 대손충당금 설정방침

① 대손충당금 설정방침

매출채권과 같은 특정 분류의 금융자산에 대해서는 손상의 객관적인 증거가 있는지 개별적으로 검토하며, 개별적으로 손상되지 않았다고 평가된 자산과 관련하여 후속적으로 집합적인 손상검사를 수행하고 있습니다.

② 대손충당금 설정 시 이용한 정보

- 대손경험률 : 대손경험률은 실제 대손 발생액을 근거하여 산정 및 설정하고 있습니다.
- 대손예상액 : 채무자의 부도 및 파산 등의 사유로 회수가 불확실한 채권에 대해서 개별분석을 통해 회수가능성이 낮다고 판단되는 경우에는 전액에 대하여 대손충당금을 설정하고 있습니다.

■ 대손처리기준

기업회계기준서 제1109호는 기업회계기준서 제1039호의 '발생손실' 모형을 '기대신용손실' 모형으로 대체하였습니다. 새로운 손상모형은 상각후원가로 측정되는 금융자산, 계약자산 및 기타포괄손익-공정가치로 측정되는 채무상품에 적용되지만, 지분상품 투자에는 적용되지 않습니다. 기업회계기준서 제1109호에서 신용손실은 기업회계기준서 제1039호보다 일찍 인식될 것입니다.

(4) 당분기말 현재 경과기간별 매출채권 잔액 현황

(단위 : 천원)

구분	6개월 이하	6개월 초과 1년 이하	1년 초과 3년 이하	3년 초과	계
계	43,042,356	12,682	4,400,176	165,666	47,620,880
구성비율	90.39%	0.03%	9.24%	0.35%	100.00%

주) 상기 매출채권 금액은 대손충당금을 포함하지 않은 총액기준입니다.

다. 재고자산 현황

(1) 재고자산의 사업부문별 보유현황

(단위 : 천원)

사업부문	계정과목	제39기 3분기 (2025년)	제38기 (2024년말)	제37기 (2023년말)
전자전문점	상품	391,225,818	365,886,304	342,409,387
	미착품	730,111	1,690,798	636,988
	반품예정자산	-	215,284	215,292
합계		391,955,929	367,792,386	343,261,667
총자산대비 재고자산 구성비율(%) [재고자산합계÷기말자산총계×100]		21.19%	19.5%	14.5%
재고자산회전율(회수) [연환산 매출원가÷{(기초재고+기말재고)÷2}]		4.4	4.7	4.7

(2) 재고자산의 실사내용

① 실사일자

- 당사의 각 점포는 매월 재고 실사를 실시합니다.
- 당사 물류센터는 연간 4회 이상 매 분기 종료 후 물류의 재고 실사를 실시합니다.
- 당사의 재고조사는 보고기간 종료일의 재고자산과 실사일 현재의 재고자산과의 차이에 대하여 추후 입출고 내역을 확인하는 방식으로 수행됩니다.
- 외부감사인 입회 하의 재고조사는 기말에 실시하며, 재고자산에 대한 실사는 2025년 1월 2일에 진행되었습니다.

② 감사인 등의 입회여부

당사의 외부감사인 입회 하 재고조사는 기말에 실시하며, 2025년 1월 2일 외부감사인(안진 회계법인)의 입회 하에 진행(이천물류센터 외 6개 물류센터 및 대치점 외 4개 점포)되었으며

, 보고기간 종료일과 실사일의 재고자산 차이에 대해서 추후 입출고 내역을 확인하는 방식으로 진행 및 완료하였습니다.

③ 재고자산의 담보제공여부
해당사항 없음

④ 재고자산 평가내용

(단위 : 천원)

계정과목	취득원가	보유금액	평가손실총당금	기말금액	비고
상품	396,494,875	396,494,875	-5,269,057	391,225,818	-
미착품	730,111	730,111		730,111	-
반품예정자산	-	-		-	-
합계	397,224,986	397,224,986	-5,269,057	391,955,929	-

주) 재고자산과 관련하여 인식한 당분기 평가손실환입은 1,244백만원(전분기: 46백만원)입니다.

라. 수주계약 현황

해당사항 없음

마. 공정가치평가 내역

당사의 공정가치평가에 대한 상세한 내용은 III. 재무에관한 사항 - 5. 재무제표 주석 중 「2. 재무제표 작성 기준 - (3) 추정과 판단 - ③ 공정가치 측정」 과 「5. 금융상품」을 참고 바랍니다.

IV. 이사의 경영진단 및 분석의견

당사는 기업공시서식 작성기준에 따라 분기보고서의 본 항목을 기재하지 않습니다.

V. 회계감사인의 감사의견 등

1. 외부감사에 관한 사항

가. 회계감사인의 명칭 및 감사의견

사업연도	구분	감사인	감사의견	의견변형사유	계속기업 관련 중요한 불확실성	강조사항	핵심감사사항
제39기 3분기 (당기)	감사보고서	삼일회계법인	-	-	-	-	해당사항없음
	연결감사 보고서	-	-	-	-	-	-
제38기 (전기)	감사보고서	안진회계법인	적정의견	-	-	해당사항없음	1.영업권의 손상검사
	연결감사 보고서	-	-	-	-	-	-
제37기 (전전기)	감사보고서	안진회계법인	적정의견	-	-	해당사항없음	1.영업권의 손상검사
	연결감사 보고서	-	-	-	-	-	-

나. 감사용역 체결현황

(단위 : 백만원, 시간)

사업연도	감사인	내 용	감사계약내역		실제수행내역	
			보수	시간	보수	시간
제39기 3분기 (당기)	삼일회계법인	- 분반기 검토 - 개별재무제표감사 - 기타 감사업무	520	4,950	520	2,209
제38기(전기)	안진회계법인	- 분반기 검토 - 개별재무제표감사 - 기타 감사업무	815	6,800	815	6,731
제37기(전전기)	안진회계법인	- 분반기 검토 - 개별재무제표감사 - 기타 감사업무	803	6,800	803	6,399

주1) 상기 보수에는 내부회계관리제도 감사보수가 포함되어 있습니다.

주2) 당사는 공시서류 작성기준일 및 공시대상기간 동안 연결대상 종속회사가 없으므로, 상기 내용은 개별 재무제표에 관한 사항입니다.

중간기간 개별 재무제표 감사(검토)기간은 다음과 같습니다.

구분	감사(검토)기간
기말감사 및 운영평가	2025.01.22~2025.02.05
1분기 재무제표 검토	2025.04.15~2025.05.13
반기 재무제표 검토	2025.07.15~2025.08.12
3분기 재무제표 검토	2025.10.21~2025.11.12

주) 상기 기간의 기산일은 외부회계감사인인 회계감사 및 검토를 위하여 당사에 파견된 날을 기준으로 작성하였습니다.

다. 회계감사인과의 비감사용역 계약체결 현황

(단위 : 천원)

사업연도	계약체결일	용역내용	용역수행기간	용역보수	비고
제39기 3분기(당기)	2025.05.14	법인세 세무조정	2025.05.14~2026.04.30	22,000	-
	2024.02.13	장애인 고용부담 손금산입	2024.02.13~환급 결정서 수령일	환급세액의 15%	-
	2021.06.09	매출부가세 경정청구	2021.06.09~2025.06.30	환급세액의 3.5%	-
제38기(전기)	2024.04.30	법인세 세무조정	2024.04.30~2025.03.31	22,000	-
제37기(전전기)	2023.05.02	법인세 세무조정	2023.05.02~2024.03.31	22,000	-

라. 재무제표 중 이해관계자의 판단에 상당한 영향을 미칠 수 있는 사항에 대해 내부감사기가 회계감사인과 논의한 결과

구분	일자	참석자	방식	주요 논의 내용
1	2025.02.05	회사 : 감사위원 3명 감사인 : 상무이사, 이사	대면 회의	- 재무제표 감사 및 내부회계관리제도 감사 진행 현황
2	2025.03.05	회사 : 감사위원 3명 감사인 : 상무이사, 이사	대면 회의	- 재무제표 감사 및 내부회계관리제도 감사 진행 결과 기타 필수 논의사항
3	2025.04.24	회사 : 감사위원 3명 감사인 : 업무수행이사, 담당회계사 등 2인	대면 회의	- 2025년 연간 감사계획 및 일정 논의
4	2025.07.24	회사 : 감사위원 3명 감사인 : 업무수행이사, 담당회계사 등 2인	대면 회의	- 반기 주요 검토사항 및 주요 이슈사항 - 핵심감사사항 등 향후 계획
5	2025.10.30	회사 : 감사위원 3명 감사인 : 업무수행이사, 담당회계사 등 2인	대면 회의	- 분기 주요 검토사항 및 주요 이슈사항 - 내부회계관리제도 감사 진행 현황보고

마. 조정협의회 내용 및 재무제표 불일치정보
해당사항 없음

바. 회계감사인의 변경
해당사항 없음

2. 내부통제에 관한 사항

당사는 기업공시서식 작성기준에 따라 분기보고서의 본 항목을 기재하지 않습니다.

VI. 이사회 등 회사의 기관에 관한 사항

1. 이사회에 관한 사항

당사는 기업공시서식 작성기준에 따라 분기보고서의 본 항목을 기재하지 않습니다.

2. 감사제도에 관한 사항

당사는 기업공시서식 작성기준에 따라 분기보고서의 본 항목을 기재하지 않습니다.

3. 주주총회 등에 관한 사항

당사는 기업공시서식 작성기준에 따라 분기보고서의 본 항목을 기재하지 않습니다.

VII. 주주에 관한 사항

1. 최대주주 및 특수관계인의 주식소유 현황

(기준일 : 2025년 09월 30일)

(단위 : 주, %)

성명	관계	주식의 종류	소유주식수 및 지분율				비고
			기 초		기 말		
			주식수	지분율	주식수	지분율	
롯데쇼핑(주)	최대주주 본인	보통주	15,403,274	65.25	15,403,274	65.25	-
남창희	계열회사임원	보통주	2,300	0.01	2,300	0.01	-
문병철	계열회사임원	보통주	1,000	0.00	0	0.00	임기만료
김보경	계열회사임원	보통주	0	0.00	1,000	0.00	등기임원 선임
박상윤	계열회사임원	보통주	800	0.00	800	0.00	-
이동우	계열회사임원	보통주	46,000	0.19	46,000	0.19	-
차우철	계열회사임원	보통주	1,300	0.01	1,300	0.01	-
최홍훈	계열회사임원	보통주	176	0.00	0	0.00	특별관계자 제외
박우진	계열회사임원	보통주	19	0.00	0	0.00	특별관계자 제외
계		보통주 외	-	-	-	-	-
		보통주	15,454,869	65.47	15,454,674	65.46	-

2. 최대주주의 주요경력 및 개요

가. 최대주주(법인 또는 단체)의 기본정보

명칭	출자자수 (명)	대표이사 (대표조함원)		업무집행자 (업무집행조함원)		최대주주 (최대출자자)	
		성명	지분(%)	성명	지분(%)	성명	지분(%)
롯데쇼핑(주)	48,533	신동빈	10.23	-	-	롯데지주(주)	40.00
		김사무엘상현	-	-	-	-	-
		정준호	-	-	-	-	-
		강성현	-	-	-	-	-

주1) 지분율은 총발행주식수 대비 보통주와 우선주를 합산한 기준입니다.

주2) 출자자수 및 지분율은 2024년 12월 31일 기준이며, 지분율은 2025년 9월 말 기준입니다.

주3) 별도 업무집행자 및 업무집행조함원은 없습니다.

법인 또는 단체의 대표이사, 업무집행자, 최대주주의 변동내역은 다음과 같습니다.

변동일	대표이사 (대표조함원)		업무집행자 (업무집행조함원)		최대주주 (최대출자자)	
	성명	지분(%)	성명	지분(%)	성명	지분(%)
2022.03.23	김사무엘상현	0.00	-	-	-	-
2022.03.23	정준호	0.00	-	-	-	-

2025.03.24	신동빈	10.23	-	-	-	-
------------	-----	-------	---	---	---	---

주) 2022년 3월 23일 김사무엘상현 대표이사와 정준호 대표이사가 선임되었으며, 2025년 3월 24일에 신동빈 대표이사가 선임되었습니다.

나. 최대주주(법인 또는 단체)의 최근 결산기 재무현황

(단위 : 백만원)

구 분	
법인 또는 단체의 명칭	롯데쇼핑(주)
자산총계	39,003,045
부채총계	21,969,427
자본총계	17,033,617
매출액	13,986,578
영업이익	473,114
당기순이익	-994,075

주) 상기 내용은 롯데쇼핑(주)의 2024년 말 연결재무제표 기준입니다.

다. 사업현황 등 회사 경영 안정성에 영향을 미칠 수 있는 주요 내용

당사 최대주주인 롯데쇼핑(주)는 1970년 7월 2일 백화점 경영을 목적으로 설립되었으며 2025년 3분기말 현재 총 34개의 종속회사가 있습니다. 롯데쇼핑(주)와 그 종속기업은 수익을 창출하는 재화와 용역의 성격, 시장 및 판매방법의 특징, 사업부문 구분의 계속성 등을 고려하여 경영의 다각화 실태를 적절히 반영할 수 있도록 백화점 사업부문, 할인점 사업부문, 전자제품전문점 사업부문, 슈퍼 사업부문, 홈쇼핑 사업부문, 영화상영업 사업부문, 이커머스 사업부문, 기타 사업부문으로 세분하였습니다.

3. 최대주주의 최대주주(법인 또는 단체)의 개요

가. 최대주주의 최대주주(법인 또는 단체)의 기본정보

명 칭	출자자수 (명)	대표이사 (대표조합원)		업무집행자 (업무집행조합원)		최대주주 (최대출자자)	
		성명	지분(%)	성명	지분(%)	성명	지분(%)
롯데지주(주)	51,137	신동빈	13.04	-	-	신동빈	13.04
		이동우	0.00	-	-	-	-

주1) 출자자수는 2024년 12월 31일 기준이며, 지분율은 2025년 9월 말 보통주 기준입니다.

주2) 별도 업무집행자 및 업무집행조합원은 없습니다.

법인 또는 단체의 대표이사, 업무집행자, 최대주주의 변동내역은 다음과 같습니다.

변동일	대표이사 (대표조합원)	업무집행자 (업무집행조합원)	최대주주 (최대출자자)

	성명	지분(%)	성명	지분(%)	성명	지분(%)
-	-	-	-	-	-	-

나. 최대주주의 최대주주(법인 또는 단체)의 최근 결산기 재무현황

(단위 : 백만원)

구 분	
법인 또는 단체의 명칭	롯데지주(주)
자산총계	22,660,278
부채총계	13,460,513
자본총계	9,199,764
매출액	15,756,976
영업이익	340,469
당기순이익	-946,078

주) 상기 내용은 롯데지주(주)의 2024년 말 연결재무제표 기준입니다.

4. 최대주주 변동내역

최근 3사업연도 중 최대주주의 변동은 없습니다.

5. 주식의 분포

당사는 기업공시서식 작성기준에 따라 분기보고서의 본 항목을 기재하지 않습니다.

6. 주가 및 주식거래실적

당사는 기업공시서식 작성기준에 따라 분기보고서의 본 항목을 기재하지 않습니다.

VIII. 임원 및 직원 등에 관한 사항

1. 임원 및 직원 등의 현황

가. 임원 현황

(기준일 : 2025년 09월 30일)

(단위 : 주)

성명	성별	출생년월	직위	등기원래 여부	상근 여부	담당 업무	주요경력	소유주식수		최대주주의 관계	재직기간	임기 만료일
								의결권	의결권			
								있는 주식	없는 주식			
남창희	남	1966.10	부사장	사내이사	상근	대표이사, 이사회 의장	- 한양대학교 독어독문학과 졸업 - 19~19 롯데쇼핑 마트사업부 고객본부장(전무) - 20~22 롯데쇼핑 슈퍼사업부 대표(전무) - 22~現 롯데하이마트 대표이사(부사장)	2,300	-	계열회사임원	2023.03.27 ~현재	2027.03.19
박상문	남	1971.10	상무	사내이사	상근	재무부문장	- 서강대학교 경영학과 졸업 - 19~19 롯데정보통신 재무부문장 - 19~20 롯데지주 재무혁신실 재무1팀장 - 20~現 롯데하이마트 재무부문장(상무)	800	-	계열회사임원	2022.03.22 ~현재	2026.03.25
김보경	남	1970.01	상무	사내이사	상근	상품부문장	- 경희대학교 일어일문학과 졸업 - 18~19 롯데쇼핑 마트사업부 VIC운영담당장 - 23~23 롯데하이마트 스마트기전통합부문장(상무보) - 24~24 롯데하이마트 운영본부장(상무) - 24~現 롯데하이마트 상품본부장(상무)	1,000	-	계열회사임원	2025.03.20 ~현재	2027.03.19
김영혁	남	1972.06	상무	사내이사	비상근	사내이사	- 17~19 (주)코리아세븐 기획팀장 - 19~21 (주)코리아세븐 경영전략부문장 - 21~24 (주)코리아세븐 상품본부장 - 24~24 (주)코리아세븐 운영본부장 - 24~現 롯데지주(주) 경영혁신2팀장	-	-	계열회사 임원	2025.03.20 ~현재	2027.03.19
김일주	남	1967.08	이사	사외이사	비상근	ESG위원회 위원장, 투명경영위원회 위원, 사외이사후보추천위원회 위원	- 16~19 LG전자 브랜드매니지먼트FD담당 상무 - 20~21 LG전자 글로벌마케팅센터 센터장 전무	-	-	계열회사임원	2024.03.25 ~현재	2026.03.25
김진영	남	1964.12	이사	사외이사	비상근	사외이사후보추천위원회 위원장, 감사위원회 위원, ESG위원회 위원	- 08~現 고려대학교 정경대학 경제학과 교수 - 14~現 독일 노동연구소 IZA 연구원 - 23~現 고려대학교 경제연구소 소장 - 24~現 고려대학교 노동대학원 원장	-	-	계열회사임원	2024.03.25 ~현재	2026.03.25
이광수	남	1968.07	이사	사외이사	비상근	감사위원회 위원장, ESG위원회 위원, 보상위원회 위원	- 16~19 학교법인 박영학원 감사 - 20~24 하니캐피탈 사외이사 - 17~現 다산회계법인 부대표	-	-	계열회사임원	2024.03.25 ~현재	2026.03.25
홍대식	남	1965.09	이사	사외이사	비상근	투명경영위원회 위원장, 보상위원회 위원, 사외이사후보추천위원회 위원	- 06~現 서강대학교 법학과 및 법학전문대학원 교수 - 22~現 한국소비자단체협의회 자율분쟁조정위원장 - 23~現 공정거래위원회 공정거래정책자문단 위원	-	-	계열회사임원	2024.03.25 ~현재	2026.03.25
최혜리	여	1965.04	이사	사외이사	비상근	보상위원회 위원장, 감사위원회 위원, 투명경영위원회 위원	- 16~20 국가인권위원회 상임위원 - 21~現 법무법인 신지 변호사	-	-	계열회사임원	2022.03.22 ~현재	2026.03.25

주1) 임기의 기산일은 롯데하이마트 법인등기부등본상 해당이사의 최초 취임일을 기준으로 작성하였으며, 임기만료일은 해당 이사가 선임 또는 재선임된 주주총회일로부터 2년이 경과된 날 또는 실제 퇴임한 날로 기재하였습니다.

주2) 상법 제383조에 따라 임기 만료일에 앞서 1개월 이내에 정기주주총회가 열릴 경우 그 총회의 종결시에 그 임기가 만료되는 것으로 하며, 그 임기가 최종의 결산기 종료 후 당해 결산기에 관한 정기주주총회 전에 만료될 경우에는 그 총회의 종결 시까지 그 임기를 연장합니다.

나. 미등기임원 현황

성명	성별	출생년월	직위	상근 여부	담당업무	주요경력	소유주식수 (주)	최대주주와의 관계	재직기간
윤용오	남	1971.06	상무	상근	운영본부장	- 동국대학교 경영학과 졸업 - 18~19 롯데하이마트 가전1팀장 - 19~20 롯데하이마트 온라인상품1팀장 - 20~21 롯데하이마트 생활부문장(상무보) - 21~23 롯데하이마트 영업2부문장(상무보) - 23~24 롯데하이마트 대형가전통합부문장(상무) - 24~現 롯데하이마트 운영본부장(상무)	560	계열회사임원	2020.01.01 ~현재
문병철	남	1971.11	상무	상근	경영지원부문장	- 단국대학교 산업공학과 졸업 - 19~20 롯데하이마트 상품본부 MD전략부문장 - 20~20 롯데하이마트 상품총괄부문장(상무보) - 20~21 롯데하이마트 온라인부문장(상무보) - 21~23 롯데하이마트 가전부문장(상무) - 23~24 롯데하이마트 On-Off통합상품본부장(상무) - 24~現 롯데하이마트 경영지원부문장	1,000	계열회사임원	2019.01.01 ~현재
신현재	남	1975.02	상무보	상근	SCM부문장	- 영남대학교 경영학과 졸업 - 19~20 롯데하이마트 영업총괄부문장(상무보) - 20~21 롯데하이마트 전략기획부문장(상무보) - 21~23 롯데하이마트 영업1부문장(상무보) - 23~23 롯데하이마트 전략기획부문장(상무보) - 24~24 롯데하이마트 스마트가전통합부문장(상무보) - 24~現 롯데하이마트 SCM부문장(상무보)	500	계열회사임원	2019.01.01 ~현재
문총	남	1976.03	상무보	상근	대형가전부문장	- 고려대학교 경제학과 졸업 - 16~20 롯데하이마트 온라인기획팀장 - 20~20 롯데하이마트 점포개발부문장(상무보) - 20~21 롯데하이마트 MD전략부문장(상무보) - 21~23 롯데하이마트 생활부문장(상무보) - 23~24 롯데하이마트 생활가전통합부문장(상무보) - 23~現 롯데하이마트 대형가전부문장(상무보)	533	계열회사임원	2020.01.01 ~현재
이용우	남	1978.1	상무보	상근	영업전략부문장	- 경북대학교 경제학과 졸업 - 20~21 롯데하이마트 영업총괄부문 영업총괄팀장 - 21~21 롯데하이마트 영업2부문 총칭지사장 - 21~23 롯데하이마트 영업2부문 총칭지사장 - 23~24 롯데하이마트 점포개발부문장(상무보) - 24~現 롯데하이마트 영업전략부문장(상무보)	310	계열회사임원	2022.12.19 ~현재
김정희	남	1972.08	상무보	상근	EC사업부문장	- 성균관대학교 경영학과 졸업 - 20~22 롯데쇼핑 이커머스사업부 마케팅부문 제휴사업 팀장 - 22~23 롯데쇼핑 이커머스사업부 마케팅부문 영업총괄 팀장 - 23~23 롯데쇼핑 이커머스사업부 마케팅부문 사업총괄 실장 - 23~24 롯데하이마트 온라인부문장(상무보) - 24~現 롯데하이마트 EC사업부문장(상무보)	300	계열회사임원	2023.12.11 ~현재
박정환	남	1975.04	상무보	상근	생활주방가전부문장	- 성균관대학교 경제학과 졸업	176	계열회사임원	2023.12.11

						- 19~21 롯데하이마트 가전부문 가전2팀장			
						- 21~22 롯데하이마트 영업1부문 강원지사장			
						- 22~23 롯데하이마트 영업1부문 강동지사장			~현재
						- 23~24 롯데하이마트 MD전략부문장(상무보)			
						- 24~現 롯데하이마트 생활주방가전부문장(상무보)			
서은희	여	1977.1	상무보	상근	OMNI마케팅부문장	- 한국외국어대학교 신문방송학과 졸업	200	계열회사임원	2024.02.01 ~현재
						- 18~20 이베이코리아 옥션 마케팅실장			
						- 20~24 무신사 마케팅본부장			
						- 24~24 롯데하이마트 마케팅부문장(상무보)			
						- 24~現 롯데하이마트 OMNI마케팅부문장(상무보)			
정상국	남	1981.04	상무보	상근	전략기획부문장	- 서울대학교 농경제학 졸업	-	계열회사임원	2024.12.10 ~현재
						- 24~現 롯데하이마트 전략기획부문장(상무보)			

다. 등기임원 타회사 임원겸직 현황

(기준일 : 2025년 09월 30일)

겸직자		겸직회사			
성명	직위	회사명	재임기간	직위	주된 사업목적
최혜리	사외이사	삼성증권	2022.03~現	사외이사	투자매매업, 투자중개업
이강수	사외이사	다산회계법인	2022.03~現	사내이사	공인회계사업
홍대식	사외이사	현대건설	2020.03~現	사외이사	종합건설업
김영혁	사내이사	코리아세븐	2025.03~現	감사	도 소매 편의점
		에프알엘코리아	2025.03~現	기타비상무이사	의류, 잡화 수입판매
		롯데컬처웍스	2025.03~現	기타비상무이사	멀티플렉스 상영관
		롯데제이티비	2025.03~現	기타비상무이사	여행사업

라. 직원 등 현황

당사는 기업공시서식 작성기준에 따라 분기보고서의 본 항목을 기재하지 않습니다.

마. 미등기임원 보수 현황

당사는 기업공시서식 작성기준에 따라 분기보고서의 본 항목을 기재하지 않습니다.

2. 임원의 보수 등

당사는 기업공시서식 작성기준에 따라 분기보고서의 본 항목을 기재하지 않습니다.

IX. 계열회사 등에 관한 사항

당사는 기업공시서식 작성기준에 따라 분기보고서의 본 항목을 기재하지 않습니다.

X. 대주주 등과의 거래내용

1. 대주주등에 대한 신용공여등

가. 가지급금 및 대여금(증권 대여 포함) 내역
해당사항 없음

나. 담보제공 내역
해당사항 없음

다. 채무보증 내역
해당사항 없음

라. 차입금 내역
해당사항 없음

2. 대주주와의 자산양수도 등

가. 자산 거래 내역

(기준일 : 2025년 09월 30일)

(단위 : 백만원)

성명(법인명)	관계	거래종류	거래기간	거래대상물	거래목적	거래금액
롯데이노베이트㈜	계열회사	자산매입	2025.01.01.~2025.09.30.	시스템 구축 등	영업활동	2,094
롯데쇼핑㈜	최대주주	자산매입	2025.01.01.~2025.09.30.	시스템 구축 등	영업활동	217

나. 유가증권 매수 또는 매도 내역

(기준일 : 2025년 09월 30일)

(단위 : 백만원)

성명(법인명)	관계	거래종류	거래대상물	거래일자	거래금액	처분손익
롯데-KDB오픈이노베이션펀드	관계기업	출자회수	롯데-KDB오픈이노베이션펀드 출자원금 회수	2025.06.30	-800	-245
				2025.08.29	-250	-179
롯데스타트업펀드1호	관계기업	출자회수	롯데스타트업펀드1호 출자원금 회수	2025.06.30	-300	115
				2025.08.29	-100	46

3. 대주주와의 영업거래

해당사항 없음

4. 대주주 이외의 이해관계자와의 거래

해당사항 없음

XI. 그 밖에 투자자 보호를 위하여 필요한 사항

1. 공시내용 진행 및 변경사항

해당사항 없음

2. 우발부채 등에 관한 사항

가. 중요한 소송사건

당분기말 현재 계류 중인 소송사건은 당사가 피소된 8건(관련금액 1,887백만원)과 당사가 제소한 6건(관련금액 618백만원)이 있습니다. 당사의 경영진은 상기 소송사건의 결과가 당사의 재무제표에 중요한 영향을 미치지 아니할 것으로 판단하고 있습니다. 한편 당사가 피소된 소송 건 중에는 부당해고 관련 1건(소송가액 50백만원)이 포함되어 있으며, 이와 관련한 예상손실액을 합리적으로 추적하여 253백만원을 충당부채로 계상하고 있습니다.

나. 견질 또는 담보용 어음·수표 현황

해당사항 없음

다. 채무보증 현황

해당사항 없음

라. 채무인수약정 현황

해당사항 없음

마. 그 밖의 우발채무 등

우발채무 등에 관한 사항은 III. 재무에 관한 사항 - 5. 재무제표 주석 중 「21. 우발채무와 약정사항」을 참고 바랍니다.

3. 제재 등과 관련된 사항

당사는 기업공시서식 작성기준에 따라 분기보고서의 본 항목을 기재하지 않습니다.

4. 작성기준일 이후 발생한 주요사항 등 기타사항

당사는 기업공시서식 작성기준에 따라 분기보고서의 본 항목을 기재하지 않습니다.

XII. 상세표

1. 연결대상 종속회사 현황(상세)

당사는 기업공시서식 작성기준에 따라 분기보고서의 본 항목을 기재하지 않습니다.

2. 계열회사 현황(상세)

당사는 기업공시서식 작성기준에 따라 분기보고서의 본 항목을 기재하지 않습니다.

3. 타법인출자 현황(상세)

당사는 기업공시서식 작성기준에 따라 분기보고서의 본 항목을 기재하지 않습니다.

4. 영업용 설비 현황(상세)

☞ 본문 위치로 이동

(기준일: 2025년 9월 30일)

(단위: 백만원, 제곱미터)

지점명	소재지	장부가			면적
		토지	건물	합계	
NC대전유성점	대전	-	-	-	1,600
가락점	서울	-	0	0	1,549
가야점	부산	-	0	0	1,647
간석점	인천	-	-	-	993
개봉점	서울	-	0	0	2,212
거제점	경남	-	2,071	2,071	1,983
건대입구점	서울	-	143	143	1,491
검단점	인천	-	0	0	992
경기광주역점	경기	-	15	15	폐점
경기광주점	경기	-	-	-	1,822
경북대점	대구	-	933	933	2,036
경산점	경북	3,739	782	4,521	2,639
경암점	전북	-	-	-	998
경주점	경북	-	752	752	1,960
계산점	인천	-	-	-	1,478
계양롯데마트점	인천	-	-	-	1,253
고덕점	서울	-	-	-	1,323
고양롯데마트점	경기	-	-	-	493
공릉점	서울	-	-	-	1,780
공주점	충남	-	-	-	1,481

관저점	대전	-	-	-	976
광교롯데올점	경기	-	-	-	1,617
광명롯데올점	경기	-	-	-	1,312
광복롯데올점	부산	-	-	-	2,350
광산점	광주	1,115	1,030	2,144	1,457
광평점	경북	-	-	-	1,123
교동점	강원	2,112	344	2,456	1,310
구로점	서울	-	0	0	1,237
구리점	경기	4,207	2,266	6,473	2,148
구미롯데마트점	경북	-	-	-	1,577
군산롯데마트점	전북	-	-	-	1,177
금사점	부산	-	-	-	561
금오점	경기	-	0	0	1,497
금천점	서울	-	-	-	1,327
금촌점	경기	-	-	-	999
기장점	부산	-	-	-	995
김제점	전북	-	-	-	981
김천점	경북	-	0	0	992
김포공항롯데마트점	서울	-	-	-	2,333
김해내동점	경남	2,595	1,476	4,071	2,188
더나노스퀘어동대문점	서울	-	-	-	1,231
나운점	전북	-	0	0	1,364
나주점	전남	-	-	-	998
남양점	경기	-	-	-	896
남원점	전북	-	-	-	1,394
남춘천점	강원	-	0	0	993
내당점	대구	-	34	34	1,611
내서점	경남	-	0	0	987
논산점	충남	-	-	-	1,098
논현신도시점	인천	-	-	-	509
단계점	강원	1,128	3,151	4,279	2,905
단구점	강원	-	0	0	1,942
당진롯데마트점	충남	-	-	-	876
당진점	충남	-	0	0	1,335
대구울하롯데마트점	대구	-	-	-	1,640
대덕롯데마트점	대전	-	-	-	1,893
대연점	부산	-	645	645	1,339
대장점	경북	1,314	318	1,631	1,431
대치점	서울	61,979	10,643	72,622	15,300
덕계점	경남	-	-	-	984
덕소롯데마트점	경기	-	-	-	588
덕천점	부산	-	-	-	1,861
도계점	경남	-	-	-	1,269
도동점	경남	-	0	0	1,653
동광양점	전남	-	-	-	998
동광주점	광주	-	0	0	1,617
동구일산점	울산	-	0	0	999
동김해점	경남	-	0	0	621
동두천점	경기	-	0	0	997
동래점	부산	-	-	-	2,039

동인천점	인천	-	-	-	999
동탄호수공원점	경기	-	2,221	2,221	2,457
동해점	강원	-	811	811	1,249
두정점	충남	-	0	0	1,992
둔산점	대전	-	0	0	1,428
마리오아울렛점	서울	-	-	-	1,174
마산점	경남	-	1,648	1,648	2,226
마석점	경기	-	1,120	1,120	1,496
만수점	인천	-	0	0	1,494
명지점	부산	-	751	751	1,393
모란점	경기	-	-	-	997
목포점	전남	-	-	-	996
문경점	경북	-	0	0	917
미아사거리점	서울	-	-	-	1,514
밀양점	경남	-	0	0	998
발산점	서울	-	861	861	2,348
발안점	경기	-	0	0	1,049
방축점	충남	-	-	-	1,131
범서점	울산	-	-	-	992
범어네거리점	대구	-	-	-	2,683
병점점	경기	-	619	619	1,480
보령점	충남	-	668	668	1,496
불당점	경기	-	0	0	977
봉선점	광주	2,945	553	3,497	1,685
봉천점	서울	-	0	0	1,647
부곡점	부산	-	-	-	3,484
부산롯데마트점	부산	-	-	-	1,409
부여점	충남	-	0	0	999
부천점	경기	1,140	1,870	3,010	1,868
부천중동점	경기	-	-	-	2,017
부평구청점	인천	-	1,464	1,464	1,986
부평롯데마트점	인천	-	-	-	968
부평역롯데마트점	인천	-	-	-	821
북변점	경기	-	394	394	1,078
분당서현점	경기	-	674	674	1,934
분평점	충북	6,350	1,223	7,573	1,415
비산점	경기	-	0	0	1,284
사당점	서울	5,540	411	5,952	1,197
사상롯데마트점	부산	-	-	-	1,188
사상점	부산	-	0	0	1,392
사천점	경남	-	0	0	992
사하점	부산	-	1,085	1,085	2,515
산본점	경기	-	-	-	1,334
삼산롯데마트점	인천	-	-	-	949
삼선교점	서울	-	-	-	924
삼척점	강원	-	216	216	994
삼천포점	경남	-	-	-	986
삼화점	제주	-	318	318	998
상계점	서울	-	-	-	1,867
상남점	경남	3,191	1,352	4,543	2,759

상도점	서울	-	-	-	999
상록수점	경기	-	-	-	1,342
상우롯데마트맥스점	광주	-	-	-	1,167
상우점	광주	3,041	600	3,641	2,244
상봉점	서울	5,857	798	6,655	1,442
상주점	경북	-	0	0	998
서곡점	전북	1,715	0	1,715	1,775
서귀포점	제주	2,038	1,489	3,526	1,556
서대전롯데마트점	대전	-	-	-	797
서산롯데마트점	충남	-	-	-	530
서산점	충남	-	903	903	1,497
서수원점	경기	-	-	-	1,346
서울역롯데마트점	서울	-	-	-	1,259
서청주롯데마트점	충북	-	-	-	993
석관점	서울	-	0	0	999
석남점	인천	-	-	-	972
성남시청점	경기	-	-	-	1,640
성서점	대구	-	0	0	1,767
성정롯데마트점	충남	-	-	-	1,481
세종점	세종	-	-	-	1,273
센텀점	부산	-	0	0	1,260
소사점	경기	-	0	0	996
소하점	경기	-	-	-	2,219
속초점	강원	1,218	614	1,832	2,000
송도롯데마트점	인천	-	-	-	909
송우점	경기	-	-	-	1,476
송정점	강원	-	-	-	999
송천점	전북	-	1,730	1,730	1,999
송탄점	경기	-	-	-	984
송파롯데마트점	서울	-	-	-	992
송현점	대구	-	-	-	1,123
수송점	전북	-	0	0	1,326
수완점	광주	-	-	-	1,527
수원점	경기	12,741	2,145	14,885	3,000
수지롯데몰점	경기	-	-	-	1,078
수진점	경기	-	-	-	1,080
시화롯데마트점	경기	-	-	-	959
시흥롯데마트점	경기	-	-	-	509
시흥배곧롯데마트점	경기	-	-	-	557
신길점	서울	-	-	-	1,111
신도시고잔점	경기	2,481	744	3,226	4,888
신방점	충남	-	-	-	976
신정점	울산	-	0	0	1,439
신제주점	제주	4,298	2,698	6,996	2,246
신천점	경기	-	-	-	2,018
쌍문점	서울	-	0	0	1,449
쌍용점	충남	-	-	-	1,000
아산점	충남	-	0	0	1,171
안동옥동점	경북	-	0	0	994
안산롯데마트점	경기	-	-	-	998

안산롯데백화점점	경기	-	-	-	1,762
안산선부점	경기	2,829	1,695	4,523	1,999
안산티미널점	경기	-	-	-	1,983
안성점	경기	-	1,065	1,065	1,646
안양점	경기	-	0	0	1,701
안중점	경기	-	0	0	996
압구정점	서울	-	-	-	2,182
양산점	경남	-	482	482	1,490
양주LF스퀘어점	경기	-	-	-	1,167
양평점	경기	-	0	0	997
연양점	울산	-	0	0	991
엔터식스안양역점	경기	-	-	-	992
여수점	전남	1,695	661	2,356	1,474
여주점	경기	-	0	0	995
여천롯데마트점	전남	-	-	-	545
여천점	전남	-	1,390	1,390	1,754
역곡점	경기	-	-	-	1,312
연산점	부산	-	-	-	1,088
연수점	인천	-	0	0	1,153
연향점	전남	-	973	973	1,743
영도점	부산	-	-	-	1,345
영등포롯데마트맥스점	서울	-	-	-	774
영종도롯데마트점	인천	-	-	-	546
영종점	인천	-	-	-	1,074
영주점	경북	-	711	711	1,492
영천점	경북	-	-	-	1,066
예산점	충남	-	594	594	998
오광장점	경북	-	0	0	1,645
오산점	경기	-	-	-	1,299
오정점	경기	-	-	-	1,246
오천점	경북	-	87	87	996
목정점	경기	-	-	-	998
목포점	경남	-	0	0	998
왜관점	경북	-	-	-	749
용두점	서울	-	0	0	1,405
용봉점	광주	1,336	369	1,705	1,274
용산아이파크몰점	서울	-	-	-	812
용인구성점	경기	-	1,407	1,407	1,991
용인점	경기	-	1,227	1,227	1,848
용전점	대전	-	-	-	1,996
우현점	경북	-	0	0	1,135
운정점	경기	-	-	-	955
울산대점	울산	-	9	9	1,425
울산롯데마트점	울산	-	-	-	941
울산점	울산	-	1,524	1,524	2,841
웅상롯데마트점	경남	-	-	-	688
원성점	충남	-	0	0	979
월드컵롯데마트점	광주	-	-	-	942
월드타워점	서울	-	-	-	4,410
월배점	대구	-	1,245	1,245	2,316

유성점	대전	-	-	-	998
유천점	대전	-	-	-	1,289
율량점	충북	-	-	-	1,187
은평롯데올점	서울	-	-	-	900
은평점	서울	-	-	-	1,203
의왕롯데마트점	경기	-	-	-	984
의정부점	경기	-	-	-	1,413
이도점	제주	1,257	1,016	2,273	1,498
이천점	경기	-	-	-	945
익산롯데마트점	전북	-	-	-	1,085
인동점	경북	-	428	428	998
인화점	전북	-	0	0	1,400
인후점	전북	-	-	-	1,587
작전점	인천	-	-	-	1,540
잠실점	서울	-	-	-	3,845
장량점	경북	-	-	-	922
장림점	부산	-	1,260	1,260	1,333
장유점	경남	-	-	-	1,555
장한평점	서울	-	10	10	1,343
전주롯데마트점	전북	-	-	-	1,129
정림점	대전	-	0	0	1,333
정왕역점	경기	-	-	-	991
정읍점	전북	-	0	0	1,357
정자사거리점	경기	-	-	-	1,343
정자점	경기	3,720	711	4,431	2,245
제주롯데마트점	제주	-	-	-	745
제주점	제주	1,152	1,251	2,403	1,765
제천점	충북	-	0	0	996
조례점	전남	1,078	386	1,463	1,149
조치원점	세종	-	-	-	949
주안점	인천	3,612	1,213	4,825	2,777
죽전점	대구	-	373	373	1,992
중계롯데마트점	서울	-	-	-	971
증평점	충북	-	-	-	996
지산점	경북	-	485	485	1,078
진영점	경남	-	362	362	999
진장롯데마트점	울산	-	-	-	850
진접점	경기	-	-	-	998
진주성점	경남	-	0	0	2,072
진천점	충북	-	-	-	1,025
진해점	경남	-	0	0	1,371
창동점	서울	5,660	579	6,239	4,031
창원중앙롯데마트맥스점	경남	-	-	-	1,043
천호역점	서울	-	1,428	1,428	1,470
철산역점	경기	-	-	-	1,675
첨단점	광주	-	1,993	1,993	1,825
청구점	서울	-	-	-	909
청라롯데마트점	인천	-	-	-	1,372
청량리롯데마트점	서울	-	-	-	1,495
청주터미널점	충북	2,588	902	3,490	3,481

춘천롯데마트점	강원	-	-	-	865
춘천점	강원	2,148	900	3,047	2,842
충주롯데마트점	충북	-	-	-	909
충주연수점	충북	-	0	0	1,083
칠곡점	대구	-	2,074	2,074	1,988
침산점	대구	-	243	243	1,714
탄금점	충북	1,128	468	1,596	1,286
탄현점	경기	-	-	-	982
대백점	강원	-	0	0	641
태안점	충남	-	-	-	998
테크노밸리점	대전	-	-	-	1,322
통영점	경남	3,000	800	3,800	1,496
판암점	대전	-	-	-	1,484
평내점	경기	-	0	0	967
평리점	대구	-	0	0	1,382
평촌점	경기	-	-	-	1,815
평택세교점	경기	-	867	867	1,821
평택점	경기	-	317	317	1,716
포천점	경기	-	-	-	985
피트인산본점	경기	-	-	-	945
풍무점	경기	-	0	0	1,438
하남미사점	경기	-	-	-	2,334
하당점	전남	1,962	442	2,404	1,389
하양점	경북	-	-	-	876
한샘광고점	경기	-	-	-	836
합포점	경남	-	-	-	2,025
해운대점	부산	2,150	783	2,933	1,999
행신역점	경기	-	584	584	1,471
홍성점	충남	-	-	-	936
홍천점	강원	-	0	0	1,015
화곡점	서울	-	927	927	1,730
화순점	전남	-	0	0	912
황금점	대구	-	-	-	1,987
회룡역점	경기	-	0	0	폐점
효문점	울산	1,669	441	2,110	1,341
효자점	전북	2,950	763	3,713	2,207
효천점	전북	-	460	460	1,356
강릉일반물류센터	강원	730	646	1,375	3,056
공주일반물류센터	충남	1,853	3,906	5,760	11,065
광주일반물류센터	전남	886	2,380	3,266	5,758
대구허브물류센터	경북	3,294	3,221	6,515	11,364
마산일반물류센터	경남	2,147	3,026	5,173	7,420
양산일반물류센터	경남	-	-	-	8,937
이천허브물류센터	경기	9,067	6,858	15,926	18,894
인천일반물류센터	인천	-	-	-	11,570
제주일반물류센터	제주	770	2,072	2,842	3,579
파주일반물류센터	경기	13,603	2,363	15,966	9,151
화성일반물류센터	경기	-	-	-	7,684

주1) 상기 면적은 건축물대장 연면적 기준입니다.

주2) 경기광주역점, 회룡역점 폐점하였으나, 공시서류 작성일 기준 건물 소유권 보유 상태이므로 내용을 기재합니다.

주2) 사당점의 경우 2024년 12월 31일 기준 1년 이내 매각이 결정되었기에 매각예정자산으로 분류되었습니다.

주3) 공시 서류 작성일 기준 실제 운영 점포 수는 305점 입니다.

주5) 이천, 대구 물류센터는 당사 내부기준에 따라 허브물류센터와 일반물류센터로 기능을 구분하고 있습니다.

【 전문가의 확인 】

1. 전문가의 확인

해당사항 없음

2. 전문가와의 이해관계

해당사항 없음