

목 차

분기 보고서	1
【대표이사 등의 확인】	2
I. 회사의 개요	3
1. 회사의 개요	3
2. 회사의 연혁	3
3. 자본금 변동사항	3
4. 주식의 총수 등	3
5. 정관에 관한 사항	3
II. 사업의 내용	4
1. 사업의 개요	4
2. 주요 제품 및 서비스	4
3. 원재료 및 생산설비	5
4. 매출 및 수주상황	6
5. 위험관리 및 파생거래	7
6. 주요계약 및 연구개발활동	9
7. 기타 참고사항	9
III. 재무에 관한 사항	16
1. 요약재무정보	16
2. 연결재무제표	17
3. 연결재무제표 주식	17
4. 재무제표	17
4-1. 재무상태표	17
4-2. 포괄손익계산서	18
4-3. 자본변동표	19
4-4. 현금흐름표	19
5. 재무제표 주식	20
1. 당사의 개요	20
2. 재무제표 작성 기준	21
3. 중요한 회계정책	21
4. 재무위험관리	23
5. 금융상품	27
6. 매출채권및기타채권	30
7. 기타금융자산	31
8. 채고자산	32
9. 기타자산	33
10. 매각예정자산	34
11. 유형자산	34
12. 사용권자산	35
13. 투자부동산	36
14. 영업권과 무형자산	37
15. 매입채무및기타채무	37
16. 차입금	40
17. 회사채	41
18. 기타금융부채	42
19. 기타부채	43

20. 퇴직급여부채및기타장기급여채무	43
21. 우발채무와 약정사항	45
22. 납입자본	46
23. 기타자본구성요소	47
24. 기타포괄손익누계액	47
25. 이익잉여금	47
26. 매출 및 매출원가	48
27. 판매비와관리비	49
28. 비용의 성격별 분류	51
29. 기타수익 및 기타비용	52
30. 순금융원가	53
31. 법인세비용	54
32. 주당손익	54
33. 현금흐름표	55
34. 특수관계자 거래	57
6. 배당에 관한 사항	61
7. 증권의 발행을 통한 자금조달에 관한 사항	61
7-1. 증권의 발행을 통한 자금조달 실적	61
7-2. 증권의 발행을 통해 조달된 자금의 사용실적	64
8. 기타 재무에 관한 사항	64
IV. 이사의 경영진단 및 분석의견	69
V. 회계감사인의 감사의견 등	70
1. 외부감사에 관한 사항	70
2. 내부통제에 관한 사항	71
VI. 이사회 등 회사의 기관에 관한 사항	72
1. 이사회에 관한 사항	72
2. 감사제도에 관한 사항	72
3. 주주총회 등에 관한 사항	72
VII. 주주에 관한 사항	73
VIII. 임원 및 직원 등에 관한 사항	76
1. 임원 및 직원 등의 현황	76
2. 임원의 보수 등	78
IX. 계열회사 등에 관한 사항	79
X. 대주주 등과의 거래내용	80
XI. 그 밖에 투자자 보호를 위하여 필요한 사항	81
1. 공시내용 진행 및 변경사항	81
2. 우발부채 등에 관한 사항	81
3. 제재 등과 관련된 사항	81
4. 작성기준일 이후 발생한 주요사항 등 기타사항	81
XII. 상세표	82
1. 연결대상 종속회사 현황(상세)	82
2. 계열회사 현황(상세)	82
3. 타법인출자 현황(상세)	82
4. 영업용 설비 현황(상세)	82
【 전문가의 확인 】	89
1. 전문가의 확인	89
2. 전문가와의 이해관계	89

분기보고서

(제 39 기)

사업연도 2025년 01월 01일 부터
2025년 03월 31일 까지

금융위원회

한국거래소 귀중

2025년 5월 15일

제출대상법인 유형 :

주권상장법인

면제사유발생 :

해당사항 없음

회 사 명 :

롯데하이마트 주식회사

대 표 이 사 :

남창희

본 점 소 재 지 :

서울시 강남구 삼성로 156

(전 화) 02-1588-0070

(홈페이지) <https://company.himart.co.kr/>

작 성 책 임 자 :

(직 책) 경영지원부문장

(성 명) 문병철

(전 화) 02-2050-5071

【 대표이사 등의 확인 】

확 인 서

우리는 당사의 대표이사 및 신고업무담당임원으로서 이 분기보고서의 기재내용에 대해 상당한 주의를 다하여 직접 확인·검토한 결과, 중요한 기재사항의 기재 또는 표시의 누락이나 허위의 기재 또는 표시가 없고, 이 분기보고서에 표시된 기재 또는 표시사항을 이용하는 자의 중대한 오해를 유발하는 내용이 기재 또는 표시되지 아니하였음을 확인합니다.

또한, 당사는 「주식회사 등의 외부감사에 관한 법률」 제8조의 규정에 따라 내부회계관리제도를 마련하여 운영하고 있음을 확인합니다.

2025. 5. 15.

롯데하이마트 주식회사

대표이사

남 창 희



신고업무담당임원

문 병 철



I. 회사의 개요

1. 회사의 개요

당사는 기업공시서식 작성기준에 따라 분기보고서의 본 항목을 기재하지 않습니다.

2. 회사의 연혁

당사는 기업공시서식 작성기준에 따라 분기보고서의 본 항목을 기재하지 않습니다.

3. 자본금 변동사항

당사는 기업공시서식 작성기준에 따라 분기보고서의 본 항목을 기재하지 않습니다.

4. 주식의 총수 등

당사는 기업공시서식 작성기준에 따라 분기보고서의 본 항목을 기재하지 않습니다.

5. 정관에 관한 사항

당사는 기업공시서식 작성기준에 따라 분기보고서의 본 항목을 기재하지 않습니다.

II. 사업의 내용

1. 사업의 개요

당사는 가전제품 도·소매업을 영위하며, 매출의 절대적인 비중 역시 점포에서 가전제품 판매를 통하여 발생하므로 사업부문 분리의 유의성이 미미하여 전자제품 전문점 단일 사업부문으로 사업의 내용을 기재합니다.

롯데하이마트는 1987년에 설립되었습니다. 롯데하이마트는 신속한 출점으로 단기간에 전국적인 점포망을 갖춘 전자제품 전문점으로서의 입지를 구축했습니다. 2025년 1분기말 기준 314개의 오프라인 점포와 11개의 물류센터를 운영 중이며, 배송 및 설치서비스 관련 CS 마스터 제도를 시행하여 전문 설치팀을 육성 및 관리하고 있습니다. 이밖에도 11개의 서비스센터를 통해 전자제품 수리 서비스도 시행하고 있습니다.

온라인 판매는 하이마트 쇼핑몰 웹사이트(www.e-himart.co.kr)를 통하여 이루어지고 있습니다. 당사는 빠르게 성장하는 온라인 시장에 진출하고, 인터넷 사용에 익숙한 젊은 고객들을 유치하기 위해 2000년에 온라인쇼핑몰을 출범하였습니다. 온라인 사업 개시 이후 2015년까지 쇼핑몰 구축과 모바일 APP 출시를 진행했으며, 변화하는 시장 환경에 맞춰 인프라 확대 및 서비스 고도화를 통해 온라인 경쟁력을 강화하고 있습니다. 이밖에도 하이마트 안심케어 서비스, 다품목 구매, 상품 속성 세분화 등을 통해 전자제품 전문점으로서의 경쟁력을 e-커머스로 구현하고 있습니다.

주요 판매 품목이 TV, 냉장고, 세탁기 등 대형 제품이었던 롯데하이마트는 2001년부터 PC를 도입하면서 IT관련 품목을 본격적으로 확대하기 시작했습니다. 2007년에는 모바일을 도입했고, 2016년에는 자체 브랜드(PB) '하이메이드'를 처음으로 선보였습니다. 특히, 2025년 4월에는 자체 브랜드(PB)를 전면 리뉴얼해 1~2인 가구를 타깃으로 한 새로운 PB 'PLUX'를 론칭하는 등 트렌드에 맞는 상품 구색을 지속적으로 확대하고 있습니다.

또한, 구매주기가 길고 경기변동에 민감한 가전 유통업의 한계를 극복하기 위해 고객의 각종 불편을 밀착 해결하고 방문빈도를 확대할 수 있는 고객 평생 케어 상담 전문업으로 변화하고 있습니다. 가전 클리닝 서비스, 연장보증보험, 이전설치, 수리 등 고객에게 가전과 연계된 서비스를 제공하고 있으며, 2023년부터는 각 서비스를 통해 고객의 생애주기 전반을 밀착 관리하는 '하이마트 안심케어 서비스'로 확장하는등 관련 서비스를 강화하고 있습니다.

2. 주요 제품 및 서비스

당사는 가전제품 도·소매업을 영위하며, 주요 품목은 '백색 및 생활·주방가전 품목'과 '영상 및 IT가전 품목'으로 구분됩니다. '백색 및 생활·주방가전 품목'에는 냉장고, 세탁기, 의류건조기, 에어컨, 밥솥, 청소기, 공기청정기 등이 포함되며 대용량·프리미엄화된 상품들이 인기를 얻고 있습니다. '영상 및 IT가전 품목'에는 TV, PC, 휴대폰 등이 포함됩니다.

또한 당사는 2016년부터 자체 브랜드(PB)를 운영하고 있습니다. NB 대비 합리적인 가격으로 론칭 이후 매년 성장세를 이어오고 있으며, 고마진 상품으로 회사의 수익성에도 기여하고

있습니다. 상품 기획부터 개발, 품질검증, 운영까지 직접 진행하며 합리적인 가격과 고품질을 원칙으로 국내외 우수 파트너사와 협업해 다양한 제품을 꾸준히 선보이고 있습니다. 특히, 2025년 4월부터는 PB를 전면 리뉴얼해 새로운 PB 'PLUX'를 선보였습니다. 'PLUX'는 최적의 공간 활용, 적은 소음, 에너지효율등급 상향, 가성비 등의 강점을 바탕으로 사회적으로 계속 늘어나고 있는 1~2인 가구를 타깃한 것이 특징입니다.

이밖에도 고객의 매장 방문 빈도를 높이고 각종 불편을 해결하고자 고객이 필요로 하는 각종 서비스들을 제공하여 가전 생애 주기 전반을 밀착 관리하고 있습니다. 고객 가정을 방문하여 세탁기, 에어컨 등 가전제품을 분해 및 세척, 점검하고 살균처리까지 해주는 '가전 클리닝', 매트리스 클리닝, 입주청소 등 주거 공간을 케어하는 '홈 클리닝', 가전 제품 사용 시 발생할 수 있는 부담을 줄이고 오래 사용할 수 있도록 제품보증기간을 연장하는 '연장보증보험'과 제품 파손이나 침수를 보장하는 '파손보장보험', 이사 등을 이유로 가전제품 이동이나 설치, 철거가 필요할 때 편리하게 이용할 수 있는 '이전설치' 등 다양한 서비스를 제공해 신규 수요를 창출하고 있습니다.

아울러 시너지가 높은 가전과 가구·인테리어 동시 구매시장을 겨냥해, 롯데하이마트 매장과 가구·인테리어 매장간의 상호 출점을 확대하고 있고, 가구·인테리어 대형 대리점 내 가전 위탁판매도 새롭게 선보였습니다. 당사는 이러한 가전과 가구·인테리어간 협업을 토대로 새로운 형태의 비즈니스 모델을 지속 강화할 계획입니다.

3. 원재료 및 생산설비

가. 영업용 설비 현황

(기준일 : 2025년 03월 31일)

(단위 : 백만원, 제곱미터)

지점명	소재지	장부가			면적
		토지	건물	합계	
지점(총314점)	-	173,249	97,257	270,507	461,986
물류센터(총11개)	-	32,351	25,025	57,376	98,477

※상세 현황은 '상세표-4. 영업용 설비 현황(상세)' 참조

나. 설비의 신설, 매입 계획 등

(기준일 : 2025년 03월 31일)

(단위 : 백만원)

구분	투자기간	투자대상 자산	투자효과	총투자액	기투자액	향후 투자액
지점 신설/이전	2025년	건물/비품	매출증대	26,941	3,143	23,797
전산투자	2025년	기타의 무형자산	업무효율	5,197	772	4,425
합계				32,138	3,915	28,222

주) 보고서 제출일 현재 진행 중인 투자 및 계획으로, 향후 투자액은 경영상황에 따라 변동될 수 있습니다.

4. 매출 및 수주상황

가. 매출실적

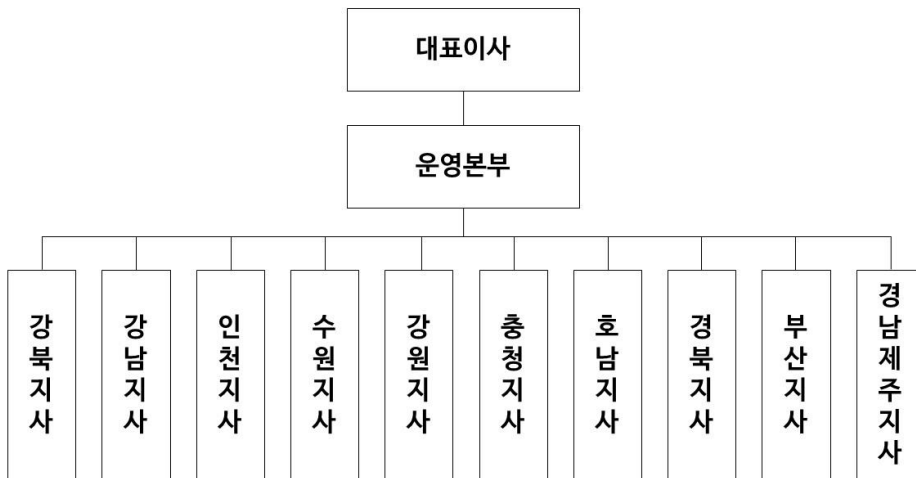
(단위 : 백만원)

사업부문	매출유형	품목	제39기 1분기	제38기	제37기
전자제품 전문점	상품	가전제품 등	수출	-	-
			내수	520,992	2,329,041
			합계	520,992	2,329,041
	기타매출	서비스 및 임대수입 등	수출	-	-
			내수	8,024	27,615
			합계	8,024	27,615
합계			수출	-	-
			내수	529,016	2,356,657
			합계	529,016	2,610,137

나. 판매 경로 및 방법, 전략, 주요매출처

(1) 판매 경로

롯데하이마트 주식회사는 오프라인과 온라인의 판매망을 보유하고 있습니다. 2025년 1분기 말 기준 당사의 주요 오프라인 매장은 314개이며, 온라인을 통한 전자제품 판매 경로는 하이마트 쇼핑몰 웹사이트(www.e-himart.co.kr) 등 입니다. 공시 제출일 현재 당사 판매조직은 다음과 같습니다.



(2) 판매 방법

당사는 상품의 판매 즉시 고객이 신용카드, 현금 등으로 결제하고 있으며, 신용카드 결제는 신용카드 회사에 대금을 청구한 날로부터 3~4 영업일 내 계좌로 입금되고 있습니다. 신용카드와 현금의 비중은 약 9:1입니다.

(3) 판매 전략

전자제품전문점이 성공하기 위해서는 다양한 브랜드, 합리적인 가격, 높은 접근성, 전문적인 상담원이 요구됩니다. 당사는 업계 상위 카테고리킬러업체로서 규모의 경제 실현과 최고의 브랜드 인지도를 확보하고 있으며, 전략품목 도입 및 SKU(stock keeping unit) 확대를 통한 브랜드 다양화를 실현하고 있습니다. 이를 바탕으로 합리적인 가격과 최고의 서비스로 소비자들에게 원스탑 쇼핑을 제공하고 있습니다.

오프라인 매장은 상권별 MD 개편, 하이마트 안심케어 서비스 운영 등을 통해 상품뿐만 아니라 서비스를 강화하여 매장 경쟁력을 높이고, 고객에게 구매부터 클리닝, 수리, 보험 등 가전 구매 후 필요한 각종 서비스를 제공하고자 노력하고 있습니다. 또한, 고객의 불편사항을 파악하여 개선하고 고객이 만족할만한 상담과 친절도 제고를 위해 지속적으로 세일즈 및 CS 교육/관리를 하고 있습니다. 온라인쇼핑몰의 경우 모바일 앱을 통하여 신청할 수 있는 편리한 각종 서비스를 고객에게 제공함으로써 믿고 살 수 있는 온라인몰을 운영하고 있습니다.

당사는 전자제품 배송 특성상 고객에게 원활한 제품의 배송 및 설치가 이루어질 수 있도록 11개의 물류센터를 운영하여 전국적인 물류망과 전산 시스템을 구축하였습니다. 또한 직접 고객과 대면해 서비스를 수행하는 설치 기사들의 전문적인 상품 지식과 서비스 마인드를 강화하기 위해 CS 마스터 제도를 운영하고 있습니다.

(4) 주요 매출처

당사 매출의 대부분은 주요 오프라인 매장과 하이마트 쇼핑몰 웹사이트(www.e-himart.co.kr)에서 발생하고 있으며, 가전제품 소매업의 특성상 대부분의 매출이 개인 고객으로부터 발생하고 있습니다.

다. 수주상황

해당사항 없음

5. 위험관리 및 파생거래

가. 주요 시장위험과 손익에 미치는 영향

(1) 신용위험

신용위험이란 당사의 통상적인 거래 및 투자활동에서 고객이나 거래상대방이 계약상의 의무를 이행하지 않아 당사가 재무손실을 입을 위험을 의미합니다. 이러한 신용위험을 관리하기 위해 고객과 거래상대방의 재무상태와 과거 경험 및 기타 요소를 고려하여 주기적으로 재무신용도를 평가하고 있습니다. 또한 신용위험은 금융기관과의 거래에서도 발생할 수 있으며, 해당 거래는 현금및현금성자산, 각종 예금 등의 금융상품 거래를 포함합니다. 이러한 신용위

험을 줄이기 위해 당사는 신용도가 일정 수준 이상인 거래처와 거래를 하는 것을 원칙으로 하고 있으며, 주기적으로 거래처의 신용도를 재평가하여 거래한도를 조정하고 있습니다.

(2) 유동성위험

당사는 유동성위험을 관리하기 위하여 단기 및 중·장기 자금관리계획을 수립하고 현금유출 예산과 실제현금유출액을 지속적으로 분석검토하여 금융부채와 금융자산의 만기구조를 대응시키고 있습니다. 당사의 경영진은 영업활동현금흐름과 금융자산의 현금유입으로 금융부채를 상환가능하다고 판단하고 있습니다.

(3) 이자율위험

이자율 위험은 미래 시장 이자율 변동에 따라 예금 또는 차입금 등에서 발생하는 이자수익 및 이자비용이 변동될 위험으로서 이는 주로 변동금리부 조건의 차입금과 예금에서 발생합니다. 당사의 이자율위험관리 목표는 이자율 변동으로 인한 불확실성과 순이자비용의 최소화를 추구함으로써 기업의 가치를 극대화 하는데 있습니다.

이를 위해 당사는 고금리 차입금 감축, 장·단기 차입구조 개선, 고정 대 변동이자 차입조건의 적정비율 유지, 주간·월간 단위의 국내외 금리동향 모니터링 실시와 대응방안 수립 등을 통해 선제적으로 이자율 위험을 관리하고 있습니다.

(4) 외환위험

당사의 주요 사업 및 매출활동은 보고서 제출일 현재 대부분 국내에 국한되어 있기 때문에 외환위험에 대한 노출은 제한적입니다. 당사는 해외의 우수 거래처를 통한 상품 매입을 시행하고 있으나, 아직까지 해외 직소싱을 통한 상품 매입은 전체 상품 매입금액에서 차지하는 비중이 낮으므로 외환위험에 미치는 영향은 미미할 것으로 판단됩니다. 향후 당사가 해외 직소싱을 통한 상품 매입을 확대하거나 해외 사업에 진출할 경우, 외환위험에 대한 노출은 현재 수준보다 높아질 수 있습니다.

(5) 가격위험

당사의 기타포괄손익-공정가치 금융자산으로 분류되는 지분상품 및 당기손익-공정가치 금융자산으로 분류되는 채무상품은 가격변동위험에 노출되어 있습니다. 당사의 경영진은 시장 가격 변동으로 인해 미래 현금흐름이 변동될 위험을 정기적으로 측정하고 있으며, 유의적인 투자의 경우 승인절차를 통해 별도로 관리하고 있습니다.

시장위험 관련 상세 내용은 Ⅲ. 재무에 관한 사항 - 5. 재무제표 주석 중 「4. 재무위험관리」를 참고 바랍니다.

나. 위험관리정책

(1) 위험관리방식

당사는 여러 활동으로 인하여 신용위험 및 유동성위험과 같은 다양한 금융 위험에 노출되어 있습니다. 당사의 전반적인 위험관리프로그램은 금융시장의 예측불가능성에 초점을 맞추고 있으며 재무성과에 잠재적으로 불리할 수 있는 효과를 최소화하는데 중점을 두고 있습니다. 또한 특정 위험을 회피하기 위하여 파생상품을 이용하고 있으며, 이러한 거래들은 내부 관리자의 엄격한 통제하에 적절하게 수행되고 있습니다.

(2) 파생상품계약의 한계
해당사항 없음

(3) 위험관리조직

위험관리는 이사회에서 승인한 정책에 따라 당사 재무팀에 의해 이루어지고 있으며, 재무팀은 현업부서들과 긴밀히 협력하여 재무위험을 식별, 평가 및 회피하고 있습니다. 이사회는 신용위험, 유동성위험, 이자율위험, 환위험, 가격위험, 파생상품과 비파생금융상품의 이용 및 유동성을 초과하는 투자와 같은 특정 분야에 관한 문서화된 정책 뿐만 아니라, 전반적인 위험관리에 대한 정책을 검토하고 승인합니다.

다. 파생상품 등 거래 현황
해당사항 없습니다.

6. 주요계약 및 연구개발활동

가. 경영상의 주요계약 등

계약상대방	계약의 내용	계약체결시기 및 계약기간	계약금액 기준
롯데지주	롯데 브랜드 사용	2024.12.27.~2027.12.31.	매출액에서 광고선전비를 차감한 금액의 0.2%
	경영자문 및 경영지원 용역	2017.10.12.~2025.12.31.	대상업무를 수행하는 과정에서 발생한 비용 등을 객관적이고 합리적인 기준에 따라 계열회사에 배분할 금액에 5%를 곱한 금액을 가산한 금액

주1) 롯데 브랜드 사용 계약의 경우 2024년 12월 27일 롯데 브랜드 사용 계약을 연장하였습니다. 롯데 브랜드 사용 계약은 만료일 1개월 전까지 반대의 의사표시가 없을 경우, 존속기간은 동일한 조건으로 1년간 자동 연장됩니다.

주2) 경영자문 및 경영지원 용역 계약의 만료일 1개월 전까지 별도의 서면 통보를 한 경우를 제외하고는 동일한 조건으로 매 1년씩 자동 연장됩니다.

나. 연구개발활동
해당사항 없음

7. 기타 참고사항

가. 관련법령 또는 정부의 규제

소비자의 안전과 권익을 위해 물품과 용역을 구입, 소비함에 있어 각종 위해로부터 보호받을 권리, 선택에 필요한 지식과 정보를 제공받을 권리, 자유롭게 거래를 선택할 권리, 상품 사용으로 인한 피해에 대해 신속, 공정, 적절한 보상을 받을 권리를 보장하는 데에 목적이 있는 '소비자 기본법', 시장구조의 독과점화를 억제하고, 경쟁을 제한하거나 불공정한 거래행위를 규제하여 공정하고 자유로운 경쟁질서를 확립하는데 목적이 있는 '공정거래법', 개인정보의 수집·유출·오용·남용으로부터 사생활의 비밀 등을 보호함으로써 국민의 권리와 이익을 증진하고, 나아가 개인의 존엄과 가치를 구현하기 위하여 개인정보 처리에 관한 사항을 규정함을 목적으로 하고 있는 '개인정보보호법', 정보통신서비스를 이용하는 자를 보호함과 아울러

러 정보통신망을 건전하고 안전하게 이용할 수 있는 환경을 조성하여 국민생활의 향상과 공공복리의 증진을 목적으로 '정보통신망법' 등의 규제를 받고 있습니다.

나. 지속가능경영

롯데하이마트는 2021년부터 ESG 관련 조직을 갖추고 본격적인 ESG 경영을 추진하고 있습니다. 롯데하이마트의 지속가능한 성장과 더불어, 모든 이해관계자들에게 지속가능한 가치를 제공하기 위해 핵심과제를 선정하여 추진하고 있습니다. 또한 제출일 현재 한국ESG기준원(KCGS)의 ESG 평가에서 환경(E) 부문 A, 사회(S) 부문 A+, 지배구조(G) 부문 A 등급으로 통합 A 등급을 획득했습니다.

또한 이사회 산하 ESG위원회 설립을 통해 전사적인 ESG 경영 추진을 위한 조직체계를 확립 하였습니다. ESG위원회는 ESG 경영을 총괄하는 최고 의사결정 기구로 ESG 경영 전략 및 정책을 수립하며, 성과를 관리·감독합니다. ESG위원회는 개설 이후 현재까지 다양한 ESG관련 이슈에 대해 활발하게 논의하고 있습니다.

(1) 환경

2021년 ISO14001 인증을 획득하여 국제적 표준에 부합하는 환경경영 시스템을 갖추고 전사적인 환경경영을 추진하고 있습니다. 영업활동 중 발생하는 탄소 배출량을 최소화 하기 위하여 2020년부터 점진적으로 매장의 조명 및 노후 냉난방 설비를 교체하여 에너지 효율을 개선하고 있습니다. 또한, 친환경 상품 판매를 확대하기 위한 다양한 노력을 하고 있습니다. 친환경 상품의 기준을 마련하고 중장기 목표를 수립하였습니다. 목표 달성을 위해 온라인/오프라인 친환경 기획전을 시행하고 친환경 상품군 확대를 위해 노력하고 있습니다.

2025년 2월, 총 7개 사업장(물류센터 1개 포함) 지붕의 유휴 공간을 활용해 태양광 발전 시스템 구축을 시작하였습니다. 태양광 발전은 친환경 재생 전력을 만들어 온실가스 배출 감축 효과는 물론, 에너지 비용 절감에도 기여하는 만큼 사업장 내 태양광 설비를 점차 확대해 나갈 계획입니다.

당사가 제공하는 수리 서비스는 고객에게 전자제품 수리의 접근 편의성을 제공합니다. 이와 더불어, 제품을 수리하여 더 오래 사용하여 제품의 수명 주기를 연장함으로써 폐기물 발생량을 줄이고, 새 제품 생산을 대체하여 새 제품을 생산하는 과정에서 발생하는 탄소를 저감하여 환경에 기여합니다.

(2) 사회

안전하고 행복한 근무환경 조성을 위해 정책과 제도를 정비하였습니다. 2022년 5월 UN 세계인권선언, ILO 핵심협약, 국가인권위원회 인권경영 매뉴얼 등 국내외 표준을 기준으로 하는 인권경영정책을 공표하였으며, 구성원들의 인권 침해 현황 및 잠재적 인권 리스크를 파악하고 선제적으로 문제점을 도출 및 개선하고자 인권영향평가를 실시하고 있습니다. 임직원의 역량 강화를 위한 중장기 체계적인 교육 목표를 수립하고, 그에 따라 직급과 직무에 맞는 교육을 시행합니다. 2022년 1월 임직원과 모든 이해관계자를 대상으로 하는 안전보건경영 방침을 제정하고, 안전관리 기준 개정 및 안전매뉴얼을 배포하였으며, 안전관리 조직 인력을 확충하여 안전보건 경영활동을 활발히 추진하고 있습니다. 이를 바탕으로 2023년 ISO45001 인증(안전보건경영시스템)을 획득하였습니다.

ISMS 정보보호 관리체계 인증을 취득하고 있으며, 개인정보보호 및 정보보안을 강화하기 위

해 2022년 6월 최신 법률 개정사항과 인적, 물리적, 시스템적 보안 정책이 포함된 정보보안 정책을 개정하였고, 사고 예방 및 대응을 위해 정보보호 수준진단, 개인정보 관리실태 현장점검을 보강하였습니다.

당사는 다양한 파트너사와 협력하고 있으며, 특히 중소기업 대상으로 컨설팅, 금융, 교육 등의 지원을 강화하고 있습니다. 파트너사와 지속가능한 동반성장과 사회적 가치 창출을 위해 2021년부터 중소기업의 ESG 경영 개선을 위한 컨설팅 지원사업을 지속하고 있으며, 2023년 6월에는 롯데하이마트의 ESG 관리 기준을 소개하고 ESG 경영 동참을 독려하고자 파트너사 행동규범을 제정하여 공표하고 파트너사 ESG 자가진단 평가를 시행하고 있습니다.

지역사회의 소외계층을 위한 사회공헌활동도 지속 운영하고 있습니다. 2006년부터 조순가정과 결연을 맺고 지원하는 행복3대 캠페인을 지속 운영 중입니다. 과학콘서트와 과학교실을 개최하여 아동들에게 가전을 통해 과학 원리에 대한 교육을 제공하고 있습니다.

(3) 지배구조

롯데하이마트는 이사회와 기능과 역할을 강화하기 위해 2022년 3월 여성 사외이사를 선임하고, 내부회계관리자를 상근 등기이사로 임명하였습니다. 또한, 투명하고 건전한 경영체계를 구축하고자 2023년 5월 최고경영자 승계를 위한 성문화된 정책을 제정하였습니다.

2018년 국내 가전유통업계 최초로 부패방지경영시스템(ISO 37001)을 취득한 이래 현재까지 인증을 유지하며 국제 표준에 부합하는 준법경영을 추진하고 있습니다.

당사는 앞으로도 환경과 사회에 대한 기업의 책임을 성실히 수행하고 건전한 기업문화를 바탕으로 ESG 경영을 추진하여 가전 유통의 선도적인 기업으로 앞장서 나아가겠습니다.

다. 시장여건 및 영업의 개황

(1) 산업의 특성

전자제품 전문점은 전자제품을 전문적으로 판매하는 유통업태로 롯데하이마트, 전자랜드와 같은 '카테고리킬러(Category Killer)'형 전문점과 삼성전자판매, 하이프라자와 같은 직영점, 그 밖에 집단상가와 대리점 등이 있습니다. 카테고리킬러란 1980년대 초 미국에서 처음 등장했으며, 완구용품, 스포츠용품, 전자제품 등 특정품목을 집중적으로 판매하는 소매형태를 일컫습니다. 카테고리킬러형 전문점은 전자제품을 대량으로 취급하기 때문에 규모의 경제를 실현할 수 있고, 이에 따라 소비자에게 합리적인 가격으로 상품을 판매할 수 있습니다.

전자제품 전문점의 성패를 좌우하는 요소 중에 가장 중요한 것은 '입지'입니다. 인구, 소득수준, 교통여건, 경쟁상황 등의 상권 분석을 통해 최적의 입지를 선점해야 합니다. 또한, 백화점, 할인점에 비해 규모가 작고, 투자비가 적게 든다는 장점을 활용한 점포의 신축적인 '빌드 앤 스크랩(Build & Scrap)'은 기존점의 경쟁력을 향상시키는 중요한 전략입니다.

다른 유통업과 마찬가지로 전자제품 전문점도 '규모의 경제' 실현이 핵심적인 경쟁력입니다. 특히 당사와 같은 카테고리킬러형 전자제품 전문점은 전국적인 점포망을 기반으로 전략적 품목을 집중적으로 취급하기 때문에 높은 수익성과 가격 경쟁력을 확보할 수 있습니다. 이와 함께 물류/IT 인프라를 기반으로 상품 매입, 영업, 경영 관리 등을 통합적으로 진행하여 영업

비용을 효율적으로 운영할 수 있습니다.

전자제품의 판매는 계절적인 요인에 영향을 크게 받습니다. 무더위가 지속되는 6~8월에는 에어컨, 선풍기, 제습기 등 여름 계절상품 판매가 급증하고, 11~12월에는 김치냉장고 및 난방용품 판매가 늘어납니다. 따라서 예년에 비하여 무더위 기간이 길어지거나 배추 값이 하락하여 김장하는 가정이 증가하면 관련 제품의 수요가 늘어날 수 있으며, 반대로 예년에 비하여 무더위 날씨가 늦게 시작하여 더운 기간이 짧아지거나 배추 값이 폭등하여 김장을 담그는 가정이 줄어드는 경우에는 계절 상품의 수요가 전년 동기 대비 감소하여 영업에 부정적인 영향을 미칠 수 있습니다.

부동산 경기 역시 전자제품 판매에 큰 영향을 미칩니다. 부동산 경기가 활성화 되어 소비 심리가 개선되고, 택지 개발 및 신규 아파트 공급이 확대되면 이사 수요가 늘어나 전자제품의 신규 구입이나 교체로 이어질 수 있습니다. 하지만 부동산이 침체되어있을 때에는 이사 수요가 줄어들어 전자제품 판매가 감소할 수 있습니다.

또한 전자제품의 판매는 사회문화적 변화를 비롯하여 미세먼지, 황사 등 외부환경 변화에도 많은 영향을 받습니다. 미세먼지가 심화되면 공기청정기, 의류건조기, 의류관리기 등 환경 관련 제품들이 성장할 수 있습니다. 뿐만 아니라 맞벌이 가구의 증가, 일과 삶의 균형을 중시하는 문화가 자리잡으면서 가사노동 시간과 강도를 줄이는 데 도움을 줄 수 있는 식기세척기와 로봇청소기에 대한 수요도 발생하고 있습니다.

(2) 국내외 시장여건

① 시장의 안정성

국내 전자제품 시장에서 TV, 냉장고, 세탁기 등 주요 품목의 가구당 보급률은 이미 포화단계에 이른 상태입니다. 그러나 기술발달에 따른 신상품 출시와 소비자 니즈를 충족시키기 위한 지속적인 혁신을 통해 스마트폰, 태블릿PC, 헬스케어제품, 대용량 프리미엄 백색 가전 및 각종 생활가전에 대한 교체 수요가 창출되고 있습니다.

국내 전자제품 시장은 품목에 따라 '백색 및 생활/주방가전 품목'과 '영상 및 IT가전 품목'으로 구분됩니다. 현재 냉장고, 세탁기를 포함한 백색가전 시장은 성숙기 시장으로 기존의 교체 구매 혹은 기능성 제품의 추가 구매 위주로 편성되어 있습니다. 냉장고 시장은 인테리어 관심도가 높아지면서 빌트인 냉장고 수요가 증가하였고, 소비자의 다양한 라이프스타일에 따라 냉동고 등도 신규 수요를 견인하고 있습니다. 김치냉장고가 단순 김치 저장의 역할에서 다양한 식재료를 보관하는 기능이 더해지면서 뚜껑형에서 스탠드형 김치냉장고로의 교체수요도 발생하고 있습니다.

세탁기 시장은 미세먼지 등 환경에 대한 민감도가 높아지고 편리함을 추구하는 소비자가 증가하면서 의류건조기와 의류관리기의 신상품 출시가 꾸준히 이어지고 있습니다. 또한 세탁과 건조 기능을 한 번에 사용할 수 있는 상품 개발이 국내외에서 지속 진행되고 있어 신규 수요 창출도 예상됩니다.

에어컨 시장은 최근 구매 트렌드 상 벽걸이형이나 스탠드형 단독 구입보다는 멀티형 구매 및 가정용 시스템 에어컨 구매로 확대됨에 따라 판매 단가가 상승하고 있습니다. 또한 과거에는 여름 성수기에만 집중됐던 에어컨 구매수요가 미리 구매와 사계절 사용이 가능한 냉난방기 수요 등으로 인해 연중 분산됨에 따라 비성수기에도 에어컨 매출이 발생하고 있습니다.

생활/주방가전은 외부환경의 변화와 소비자의 니즈에 따라 수요가 꾸준히 창출되고 있습니다. 공기청정기, 스틱형무선청소기, 로봇청소기, 전기레인지 등을 포함한 소형가전의 경우 비교적 교체주기가 짧고 시장 트렌드에 민감한 특성을 보입니다. 맞벌이 가구 증가에 따라 로봇청소기 보급이 확산되고 있으며, 건강과 라이프스타일을 중시하는 경향으로 전기레인지와 식기세척기의 수요도 유지되고 있습니다. 전자제품이 대부분의 가정에 보급된 성숙기 시장에서 보급률이 미미한 소형가전은 외부 환경 영향 및 소비 트렌드에 따라 새로운 수요가 발생할 수 있을 것으로 예상해 볼 수 있습니다.

TV 품목은 동영상 스트리밍 콘텐츠 시장이 확대됨에 따라 대형화면 TV와 OLED/QLED 등 고화질 TV에 대한 선호도가 증가하여 교체수요가 발생되고 있습니다. 한편, IT 시장은 백색 대형가전 대비 교체수요가 짧기 때문에 주기적인 교체수요가 발생되고 있으며, 주요 제조사들도 신규모델을 꾸준히 출시하고 있습니다. 5세대 이동통신 서비스의 상용화, 폴더블폰 출시 등 시장에 많은 변화가 일어나면서 소비자의 소비 심리를 자극하고 있습니다. 스마트폰 보급화 이후 스마트 워치, 무선 이어폰 등 모바일 악세서리 제품 출시가 증가하는 등 향후에도 빠르게 변하는 소비자의 니즈를 반영한 다양한 기능성 제품의 출시를 기대해 볼 수 있습니다.

최근에는 개성을 추구하는 소비 트렌드에 따라 소비자가 원하는 색상과 디자인을 반영해 커스터마이징 구매가 가능한 가전제품이 인기를 끌고 있습니다. 예전처럼 가전의 기능에만 집중하는 것이 아니라 가전을 하나의 인테리어 소품으로 인식하여 가구와 비슷한 색상이나 컬러풀한 색상, 혹은 새롭고 유니크한 디자인의 가전제품이 출시되면서 가전시장이 다양화되고 있습니다. 또한 기존 가전제품에서 세분화되거나 특화된 기능을 가진 신제품이 지속 출시됨에 따라 성숙기에 접어든 가전시장의 새로운 성장동력으로 부상하고 있습니다.

현재 많은 전자제품의 가구 당 보급 대수가 1대 이상 또는 이에 근접함에도 불구하고 가전제품 시장이 꾸준히 유지되고 있습니다. 주요 기기의 사용년수가 10년 이하인 점을 고려해본다면, 교체 수요가 가전제품 시장의 성장에 중요한 요인임을 알 수 있습니다.

② 경쟁상황

국내 전자제품 유통 시장은 롯데하이마트, 전자랜드, 삼성전자판매, 하이프라자 등의 전문점과 할인점, 백화점, 홈쇼핑, 온라인, 대리점, 집단상가 등 다양한 형태의 소매업체 간의 치열한 경쟁이 지속되고 있습니다. 소비자들의 합리적인 소비에 대한 의지가 커지면서 접근성, 상품구색, 가격, 판매직원의 전문성을 종합적으로 고려하여 전자제품 소매업체를 선택하려는 경향이 뚜렷해짐에 따라 카테고리킬러형 전자제품 전문점에 대한 수요는 지속될 것으로 예상됩니다. 최근에는 소비자의 빠른 욕구변화로 인하여 제품의 라이프사이클이 점차 짧아지는 추세로, 다양한 브랜드, 합리적인 가격, 상품설명 등의 강점을 통해 당사가 높은 시장지배력을 확보하고 있습니다.

한편, 온라인 유통채널의 성장은 지역과 제품군을 불문하고 전세계적인 추세로 가파르게 증가하고 있습니다. 과거에는 오픈마켓, 소셜커머스업체 위주 온라인 쇼핑시장의 성장이 이뤄졌으나 최근에는 기존 오프라인 기반 유통업체들 또한 점유율 확대를 위해 온라인 시장 진출에 속도를 내면서 온라인 시장경쟁이 가속화되고 있습니다. 온라인 쇼핑이 유통산업 전반의 새로운 패러다임으로 등장하면서 매출과 시장 침투율 역시 증가하고 있는 추세입니다. 실시간으로 상품정보 확인이 가능해지면서 가전구매 고객의 구매패턴이 변화하고 있으며, 최근 온라인쇼핑몰의 주요 고객이 2030 세대중심에서 전 세대로 확대됨에 따라 온라인쇼핑몰의

시장 지배력은 증가할 것으로 예상됩니다.

③ 시장 점유율 추이

구분	2024년	2023년	2022년
롯데하이마트	27.7%	29.1%	32.7%
전자랜드	6.1%	6.7%	7.1%
삼성전자판매	40.8%	37.0%	33.8%
하이프라자	25.4%	27.2%	26.4%

주1) 출처는 각 사 사업보고서 및 감사보고서입니다.

주2) 점유율은 당사, 전자랜드, 삼성전자판매, 하이프라자 4사를 기준으로 한 점유율입니다.

(3) 회사의 경쟁상의 강점

전자제품 전문점의 주요 경쟁요소는 전국적인 점포망, 상품구성, 재고관리 및 물류시스템입니다. 점포의 접근성과 규모는 소비자가 전자제품 소매업체를 선택할 때 고려하는 중요한 결정 요소 중 하나입니다. 따라서 집에서 차로 최소 10~15분 이동하면 도달할 수 있는 거리에 점포가 위치해야 하며, 편리한 주차공간, 넓은 매장 규모 등 쾌적한 쇼핑 환경이 갖추어져야 합니다. 전국 곳곳에 있는 가까운 매장에서 소비자들이 국내외 여러 브랜드의 다양한 상품을 직접 시연해보고 구매 가능한 점은 롯데하이마트의 핵심 경쟁력입니다.

상품 구성 측면에서는 다양한 브랜드를 취급해야 소비자가 비교, 분석을 통한 합리적인 구매를 할 수 있습니다. 국내 전자제품 전문점은 크게 롯데하이마트, 전자랜드와 같이 다양한 브랜드를 판매하는 카테고리킬러형 전문점과 삼성전자의 삼성전자판매, LG전자의 하이프라자와 같이 자사의 제품을 중심으로 판매하는 제조사 직영점이 있습니다. 제조사 직영점의 경우 소비자가 선택할 수 있는 범위가 제한적일 수 있는 반면, 카테고리킬러형 전문점인 당사는 삼성전자, LG전자 및 국내 중소형 브랜드와 해외브랜드 제품 및 자체 브랜드(PB) 제품을 판매하므로 소비자의 비교 구매 폭이 넓다는 장점이 있습니다.

또한 롯데하이마트는 온라인몰을 운영하여 채널 경쟁력을 확보하고 있습니다. 배송 및 설치 등으로 인하여 기존에 온라인몰에서 구매하기 꺼려졌던 높은 단가의 백색가전도 전자제품 전문점 브랜드 인지도가 높은 롯데하이마트 온라인몰에서 구매함으로써 소비자가 믿고 구매할 수 있습니다. 또한 고객 편의성 제고를 위한 시스템 인프라 개선 등 지속적인 투자를 통해 온라인 유통채널로서의 경쟁력도 강화하고 있습니다.

효율적인 상품 매입 및 재고 관리는 수익성을 향상시키고, 가격 경쟁력 확보 및 신규 모델을 신속하게 도입할 수 있도록 합니다. 당사는 효과적인 상품 발주 및 재고관리를 위해 상품 등급별 운영체계를 도입 및 운영하고 있습니다. 또한 상권별 고객 수요를 바탕으로 점포별 최적의 발주 수량을 시스템으로 계산하여 발주를 진행함에 따라 판매 극대화 및 재고 손실을 최소화하고 있습니다. 그 밖에 당사는 삼성전자, LG전자 등 주요 제조사들과 '공급망 관리(Supply Chain Management)' 시스템을 구축하였으며, 전산 데이터 베이스를 공유하여 재고 현황 파악 및 원활한 물량 공급을 하는데 활용하고 있습니다.

최근 많은 유통업체들은 치열한 배송경쟁을 통해 각 사의 경쟁력을 확보하고 있습니다. 특히 가전제품의 경우는 배송뿐 아니라 설치 서비스가 매우 중요합니다. 롯데하이마트는 전국

11개 물류 센터를 기반으로 한 탄탄하게 갖춰진 물류 네트워크를 통해 익일 배송 설치, 당일 2시간 킷배송 등을 시행하여 고객서비스를 극대화 시키고 있습니다.

라. 요약 재무현황

(단위 : 백만원, %)

사업부문	구분	제39기1분기		제38기1분기		제38기		제37기	
		금액	비중	금액	비중	금액	비중	금액	비중
전자제품전문점	매출액	529,016	100	525,083	100	2,356,657	100	2,610,137	100
	영업이익	-11,064	100	-16,038	100	1,721	100	8,223	100
	총자산	1,938,306	100	2,388,174	100	1,888,589	100	2,370,681	100

III. 재무에 관한 사항

1. 요약재무정보

(단위 : 백만원)

구 분	제39기 1분기 (2025년 3월말)	제38기 (2024년 12월말)	제37기 (2023년 12월말)
[유동자산]	619,048	553,721	660,763
· 당좌자산	177,940	185,929	317,502
· 재고자산	441,109	367,792	343,262
[비유동자산]	1,319,257	1,334,868	1,709,918
· 유형자산	374,650	382,161	438,254
· 사용권자산	161,947	170,205	197,381
· 투자부동산	31,101	34,035	10,362
· 무형자산	589,658	590,640	850,702
· 기타비유동자산	161,901	157,827	213,219
자산총계	1,938,306	1,888,589	2,370,681
[유동부채]	665,720	543,151	714,777
[비유동부채]	358,868	417,843	406,113
부채총계	1,024,588	960,995	1,120,891
[자본금]	118,039	118,039	118,039
[주식발행초과금]	445,215	745,215	1,045,215
[기타자본구성요소]	-8,201	-8,201	-8,201
[기타포괄손익누계액]	-299	-270	-62
[이익잉여금]	358,964	72,812	94,799
자본총계	913,717	927,595	1,249,790
	(2025.1.1.~ 2025.03.31.)	(2024.1.1.~ 2024.12.31.)	(2023.1.1.~ 2023.12.31.)
매출액	529,016	2,356,657	2,610,137
영업이익(손실)	-11,064	1,721	8,223
법인세차감전순이익(손실)	-15,272	-286,870	-30,128
당기순이익(손실)	-13,796	-305,369	-35,369
기본및희석주당이익(손실) (단위 : 원)	-596	-13,199	-1,529

주1) 제39기 1분기 재무제표는 주주총회 승인 전 재무제표로, 향후 정기주주총회에서 부결되거나 수정이 발생한 경우 정정보고서를 통해 그 내용 및 사유 등을 반영할 예정입니다.

주2) 당사는 공시서류 작성 기준일 및 공시대상기간 동안 연결대상 종속회사가 없으며, 상기 재무제표는 한국채택국제회계기준에 의해서 작성된 개별기준의 재무제표입니다.

주3) 보유한 투자주식(종속,관계,공동회사 관련)이 없어 평가방법은 기재하지 않았습니다.

2. 연결재무제표

해당사항 없음

3. 연결재무제표 주석

해당사항 없음

4. 재무제표

4-1. 재무상태표

재무상태표

제 39 기 1분기말 2025.03.31 현재

제 38 기말 2024.12.31 현재

(단위 : 원)

	제 39 기 1분기말	제 38 기말
자산		
유동자산	619,048,144,327	553,721,430,375
현금및현금성자산 (주4,5,7)	59,157,661,548	94,627,239,165
재고자산 (주8,26)	441,108,611,947	367,792,385,987
매출채권및기타채권 (주4,5,6,34)	57,520,411,184	43,905,467,245
기타금융자산 (주4,5,7)	27,836,680,794	30,038,713,326
기타자산 (주9)	17,454,477,150	5,173,846,419
당기법인세자산	1,263,082,941	1,142,603,211
매각예정자산 (주10)	14,707,218,763	11,041,175,022
비유동자산	1,319,257,495,207	1,334,868,029,681
유형자산 (주11)	374,650,334,528	382,160,915,592
사용권자산 (주12)	161,946,658,892	170,205,198,187
투자부동산 (주13)	31,100,910,604	34,035,497,943
영업권 (주14)	572,900,396,499	572,900,396,499
무형자산 (주14)	16,758,090,387	17,739,411,777
기타금융자산 (주4,5,7)	139,549,729,001	139,035,246,030
이연법인세자산	1,432,058,092	1,425,687,536
순확정급여자산 (주20)	20,919,317,204	17,365,676,117
자산총계	1,938,305,639,534	1,888,589,460,056
부채		
유동부채	665,720,460,041	543,151,442,679
매입채무및기타채무 (주4,5,15,21,34)	205,580,134,399	159,913,573,787
차입금 (주4,5,16,21)	234,911,752,702	154,620,023,247

회사채 (주4,5,17,21)	54,937,215,713	79,992,834,426
기타금융부채 (주4,5,18)	10,155,953,975	3,670,615,086
리스부채 (주4,5,34)	58,426,848,976	64,222,384,559
총당부채	2,071,638,660	2,322,046,222
기타부채 (주19)	99,636,915,616	78,409,965,352
비유동부채	358,867,981,142	417,843,465,676
퇴직급여부채및기타장기급여채무 (주20)	1,781,821,421	1,720,504,604
회사채 (주4,5,17)	229,440,386,682	284,282,304,530
기타금융부채 (주4,5,18)	2,584,457,172	2,637,397,421
리스부채 (주4,5,34)	107,168,978,669	111,436,803,255
총당부채	17,421,038,923	17,270,167,198
기타부채 (주19)	471,298,275	496,288,668
부채총계	1,024,588,441,183	960,994,908,355
자본		
납입자본	563,253,787,212	863,253,787,212
자본금 (주1,22)	118,038,560,000	118,038,560,000
주식발행초과금 (주22)	445,215,227,212	745,215,227,212
기타자본구성요소 (주23)	(8,200,934,190)	(8,200,934,190)
기타포괄손익누계액 (주24)	(299,200,118)	(269,950,724)
이익잉여금 (주25)	358,963,545,447	72,811,649,403
자본총계	913,717,198,351	927,594,551,701
부채및자본총계	1,938,305,639,534	1,888,589,460,056

4-2. 포괄손익계산서

포괄손익계산서

제 39 기 1분기 2025.01.01 부터 2025.03.31 까지

제 38 기 1분기 2024.01.01 부터 2024.03.31 까지

(단위 : 원)

	제 39 기 1분기		제 38 기 1분기	
	3개월	누적	3개월	누적
매출 (주26,34)	529,015,899,371	529,015,899,371	525,082,991,769	525,082,991,769
매출원가 (주26,28,34)	377,360,340,170	377,360,340,170	392,814,462,573	392,814,462,573
매출총이익	151,655,559,201	151,655,559,201	132,268,529,196	132,268,529,196
판매비와관리비 (주27,28)	162,720,019,577	162,720,019,577	148,306,045,726	148,306,045,726
영업이익(손실)	(11,064,460,376)	(11,064,460,376)	(16,037,516,530)	(16,037,516,530)
기타수익 (주29,34)	2,779,619,286	2,779,619,286	1,530,458,030	1,530,458,030
기타비용 (주29,34)	1,213,940,421	1,213,940,421	1,094,596,739	1,094,596,739
순금융원가 (주5,30)	(5,773,503,807)	(5,773,503,807)	(5,884,867,740)	(5,884,867,740)
금융수익-유효이자율법에 따른 이자수익 (주5,30)	1,831,067,431	1,831,067,431	2,954,738,874	2,954,738,874
금융수익-기타 (주5,30)	0	0	57,213,172	57,213,172
금융비용 (주5,30)	7,604,571,238	7,604,571,238	8,896,819,786	8,896,819,786

법인세비용차감전순이익(손실)	(15,272,285,318)	(15,272,285,318)	(21,486,522,979)	(21,486,522,979)
법인세비용(수익) (주31)	(1,475,923,428)	(1,475,923,428)	(1,955,369,561)	(1,955,369,561)
분기순이익(손실)	(13,796,361,890)	(13,796,361,890)	(19,531,153,418)	(19,531,153,418)
기타포괄이익(손실)	6,859,722,140	6,859,722,140	(4,319,180,143)	(4,319,180,143)
후속적으로 당기손익으로 재분류되지 않는 항목	6,888,971,534	6,888,971,534	(4,319,068,473)	(4,319,068,473)
확정급여제도의 재측정손익(세후기타포괄손익)	6,888,971,534	6,888,971,534	(4,319,068,473)	(4,319,068,473)
후속적으로 당기손익으로 재분류되는 항목	(29,249,394)	(29,249,394)	(111,670)	(111,670)
파생상품평가이익(손실)	(29,249,394)	(29,249,394)	(111,670)	(111,670)
분기총포괄이익(손실)	(6,936,639,750)	(6,936,639,750)	(23,850,333,561)	(23,850,333,561)
주당이익 (주32)				
기본주당이익 (단위 : 원)	(596)	(596)	(844)	(844)
희석주당이익 (단위 : 원)	(596)	(596)	(844)	(844)

4-3. 자본변동표

자본변동표

제 39 기 1분기 2025.01.01 부터 2025.03.31 까지

제 38 기 1분기 2024.01.01 부터 2024.03.31 까지

(단위 : 원)

	자본				
	납입자본	기타자본구성요소	기타포괄손익누계액	이익잉여금	자본 합계
2024.01.01 (기초자본)	1,163,253,787,212	(8,200,934,190)	(61,536,452)	94,798,807,497	1,249,790,124,067
분기순이익(손실)	0	0	0	(19,531,153,418)	(19,531,153,418)
확정급여제도의 재측정손익(세후기타포괄손익)	0	0	0	(4,319,068,473)	(4,319,068,473)
파생상품평가이익(손실)	0	0	(111,670)	0	(111,670)
분기총포괄이익(손실)	0	0	(111,670)	(23,850,221,891)	(23,850,333,561)
자본준비금의 이익잉여금 전입	(300,000,000,000)			300,000,000,000	
연차배당	0	0	0	(6,940,713,600)	(6,940,713,600)
2024.03.31 (기말자본)	863,253,787,212	(8,200,934,190)	(61,648,122)	364,007,872,006	1,218,999,076,906
2025.01.01 (기초자본)	863,253,787,212	(8,200,934,190)	(269,950,724)	72,811,649,403	927,594,551,701
분기순이익(손실)	0	0	0	(13,796,361,890)	(13,796,361,890)
확정급여제도의 재측정손익(세후기타포괄손익)	0	0	0	6,888,971,534	6,888,971,534
파생상품평가이익(손실)	0	0	(29,249,394)	0	(29,249,394)
분기총포괄이익(손실)	0	0	(29,249,394)	(6,907,390,356)	(6,936,639,750)
자본준비금의 이익잉여금 전입	(300,000,000,000)	0	0	300,000,000,000	0
연차배당	0	0	0	(6,940,713,600)	(6,940,713,600)
2025.03.31 (기말자본)	563,253,787,212	(8,200,934,190)	(299,200,118)	358,963,545,447	913,717,198,351

4-4. 현금흐름표

현금흐름표

제 39 기 1분기 2025.01.01 부터 2025.03.31 까지

제 38 기 1분기 2024.01.01 부터 2024.03.31 까지

(단위 : 원)

	제 39 기 1분기	제 38 기 1분기
--	------------	------------

영업활동현금흐름	(4,283,361,493)	(14,435,586,517)
영업에서 창출된 현금흐름 (주33)	(4,162,881,763)	(14,135,257,287)
법인세납부	(120,479,730)	(300,329,230)
투자활동현금흐름	(5,402,050,386)	(6,424,986,172)
단기금융상품의 감소	0	50,000,000,000
유형자산 및 사용권자산의 처분	4,966,840	3,558,560
회원권의 감소	0	166,800,000
국고보조금의 수취	249,600,001	0
보증금의 감소	2,300,000,000	2,250,000,000
리스채권의 회수	172,684,866	125,306,855
이자수취	811,671,622	1,977,907,613
단기금융상품의 증가	0	(50,000,000,000)
유형자산의 취득	(5,129,195,595)	(9,218,247,635)
무형자산의 취득	(2,751,778,120)	(980,311,565)
보증금의 증가	(1,060,000,000)	(750,000,000)
재무활동현금흐름	(25,784,165,738)	(25,551,541,774)
단기차입금의 차입	110,000,000,000	0
수입보증금의 증가	147,800,000	184,900,000
단기차입금의 상환	(30,000,000,000)	0
유동성사채의 상환	(80,000,000,000)	0
수입보증금의 감소	0	(10,000,000)
리스부채의 지급	(17,583,663,634)	(19,260,218,154)
이자지급	(8,348,302,104)	(6,466,223,620)
현금및현금성자산의 순증감	(35,469,577,617)	(46,412,114,463)
기초현금및현금성자산	94,627,239,165	121,378,625,254
기말현금및현금성자산	59,157,661,548	74,966,510,791

5. 재무제표 주석

1. 당사의 개요

롯데하이마트 주식회사(이하 "당사")는 1987년 6월 가전제품 도·소매업을 영위할 목적으로 설립되어 서울시 강남구 삼성로에 본사를 두고 대치하이마트 외 다수의 지점을 보유하고 있습니다. 당사는 2011년 6월 29일에 한국거래소 유가증권시장을 통하여 주식을 상장하였습니다.

당사가 발행할 주식총수는 100,000,000주이고 1주당 금액은 5,000원입니다. 당분기말 현재 당사의 발행주식 총수와 납입자본금은 각각 23,607,712주와 118,039백만원이며, 롯데쇼핑(주)가 당사 발행주식의 65.25%를 보유하고 있습니다(주석22참조).

한편, 당사는 자기주식 472,000주를 취득하여 당사 발행주식의 2.0%를 자기주식으로 보유하고 있습니다.

2. 재무제표 작성 기준

(1) 회계기준의 적용

당사의 재무제표는 한국채택국제회계기준에 따라 작성되는 요약중간재무제표입니다. 동 요약중간 재무제표는 기업회계기준서 제1034호 '중간재무보고'에 따라 작성되었으며 연차재무제표에서 요구되는 정보에 비하여 적은 정보를 포함하고 있습니다. 선별적 주석에는 직전 연차보고기간말 후 발생한 당사의 재무상태와 경영성과의 변동을 이해하는데 유의적인 거래나 사건에 대한 설명을 포함하고 있습니다.

(2) 추정과 판단

① 경영진의 판단 및 가정과 추정의 불확실성

한국채택국제회계기준에서는 중간재무제표를 작성함에 있어서 회계정책의 적용이나, 중간보고기간말 현재 자산, 부채 및 수익, 비용의 보고금액에 영향을 미치는 사항에 대하여 경영진의 최선의 판단을 기준으로 한 추정치와 가정의 사용을 요구하고 있습니다. 중간보고기간말 현재 경영진의 최선의 판단을 기준으로 한 추정치와 가정이 실제 환경과 다를 경우 이러한 추정치와 실제 결과는 다를 수 있습니다.

중간재무제표에서 사용된 당사의 회계정책의 적용과 추정금액에 대한 경영진의 판단은 2024년 12월 31일로 종료되는 회계연도의 연차재무제표와 동일한 회계정책과 추정의 근거를 사용하였습니다.

② 공정가치 측정

당사는 공정가치평가 정책과 절차를 수립하고 있습니다. 동 정책과 절차에는 공정가치 서열체계에 서 수준 3으로 분류되는 공정가치를 포함한 모든 유의적인 공정가치 측정의 검토를 책임지는 평가부서의 운영을 포함하고 있으며, 그 결과는 재무담당임원에게 직접 보고되고 있습니다.

평가부서는 정기적으로 관측가능하지 않은 유의적인 투입변수와 평가 조정을 검토하고 있습니다. 공정가치 측정에서 중개인 가격이나 평가기관과 같은 제3자 정보를 사용하는 경우, 평가부서에서 제3자로부터 입수한 정보에 근거한 평가가 공정가치 서열체계 내 수준별 분류를 포함하고 있으며 해당 기준서의 요구사항을 충족한다고 결론을 내릴 수 있는지 여부를 판단하고 있습니다.

자산이나 부채의 공정가치를 측정하는 경우, 당사는 최대한 시장에서 관측가능한 투입변수를 사용하고 있습니다. 공정가치는 다음과 같이 가치평가방법에 사용된 투입변수에 기초하여 공정가치 서열체계 내에서 분류됩니다.

- 수준 1 : 측정일에 동일한 자산이나 부채에 대한 접근 가능한 활성시장의 조정되지 않은 공시가격
- 수준 2 : 수준 1의 공시가격 이외에 자산이나 부채에 대해 직접적으로 또는 간접적으로 관측가능한 투입변수
- 수준 3 : 자산이나 부채에 대한 관측가능하지 않은 투입변수

자산이나 부채의 공정가치를 측정하기 위해 사용되는 여러 투입변수가 공정가치 서열체계 내에서 다른 수준으로 분류되는 경우, 당사는 측정치 전체에 유의적인 공정가치 서열체계에서 가장 낮은 수준의 투입변수와 동일한 수준으로 공정가치 측정치 전체를 분류하고 있으며, 변동이 발생한 보고기간 말에 공정가치 서열체계의 수준간 이동을 인식하고 있습니다.

3. 중요한 회계정책

3.1 재무제표 작성기준

당사의 2025년 3월 31일로 종료하는 3개월 보고기간에 대한 요약분기재무제표는 기업회계기준서 제1034호 '중간재무보고'에 따라 작성되었습니다. 이 중간재무제표는 연차재무제표에 기재되는 사항이 모두 포함되지 않았으므로 전기말 연차재무제표와 함께 이해해야 합니다.

3.1.1 당사가 채택한 제·개정 기준서 및 해석서

당사는 2025년 1월 1일로 개시하는 회계기간부터 다음의 제·개정 기준서 및 해석서를 신규로 적용하였습니다.

(1) 기업회계기준서 제1021호 '환율변동효과'와 기업회계기준서 제1101호 '한국채택국제회계기준의 최초채택' 개정 - 교환가능성 결여

통화의 교환가능성을 평가하고 다른 통화와 교환이 가능하지 않다면 현물환율을 추정하며 관련 정보를 공시하도록 하고 있습니다. 해당 기준서의 개정이 재무제표에 미치는 중요한 영향은 없습니다.

3.1.2 당사가 적용하지 않은 제·개정 기준서 및 해석서

제정 또는 공표되었으나 시행일이 도래하지 않아 적용하지 아니한 제·개정 기준서 및 해석서는 다음과 같습니다.

(1) 기업회계기준서 제1109호 '금융상품', 제1107호 '금융상품: 공시' 개정

실무에서 제기된 의문에 대응하고 새로운 요구사항을 포함하기 위해 기업회계기준서 제1109호 '금융상품'과 제1107호 '금융상품: 공시'가 개정되었습니다. 동 개정사항은 2026년 1월 1일 이후 시작하는 회계연도부터 적용되며, 조기적용이 허용됩니다. 당사는 동 개정으로 인해 재무제표에 중요한 영향은 없을 것으로 예상하고 있습니다. 주요 개정내용은 다음과 같습니다.

- 특정 기준을 충족하는 경우, 결제일 전에 전자지급시스템을 통해 금융부채가 결제된 것으로(제거된 것으로) 간주할 수 있도록 허용
- 금융자산이 원리금 지급만으로 구성되어 있는지의 기준을 충족하는지 평가하기 위한 추가 지침을 명확히 하고 추가함.
- 계약상 현금흐름의 시기나 금액을 변경시키는 계약조건이 기업에 미치는 영향과 기업이 노출되는 정도를 금융상품의 각 종류별로 공시
- FVOCI 지정 지분상품에 대한 추가 공시

(2) 한국채택국제회계기준 연차개선Volume 11

한국채택국제회계기준 연차개선Volume 11은 2026년 1월 1일 이후 시작하는 회계연도부터 적용되며, 조기적용이 허용됩니다. 당사는 동 개정으로 인해 재무제표에 중요한 영향은 없을 것으로 예상하고 있습니다.

- 기업회계기준서 제1101호 '한국채택국제회계기준의 최초채택': K-IFRS 최초 채택시 위험회피회계 적용
- 기업회계기준서 제1107호 '금융상품:공시': 제거 손익, 실무적용지침
- 기업회계기준서 제1109호 '금융상품': 리스부채의 제거 회계처리와 거래가격의 정의

- 기업회계기준서 제1110호‘연결재무제표’: 사실상의 대리인 결정
- 기업회계기준서 제1007호‘현금흐름표’: 원가법

4. 재무위험관리

금융상품에서 발생하는 위험의 성격과 정도에 대한 공시

	위험					위험 합계
	신용위험	유동성위험	시장위험			
			이자율위험	환위험	기타 가격위험	
위험에 대한 노출 정도에 대한 기술	<p>신용위험이란 당사의 통상적인 거래 및 투자활동에서 고객이나 거래상대방이 계약상의 의무를 이행하지 않아 당사가 재무손실을 입을 위험을 의미합니다. ① 매출채권: 당사 수익의 대부분은 개인 고객에게서 발생하고 있으며, 이에 따른 신용위험은 크게 발생하지 않습니다. ② 금융기관 예치금: 당사는 우리은행 등의 금융기관에 현금및현금성자산을 예치하고 있으며, 신용등급이 우수한 금융기관과 거래하고 있으므로 금융기관으로부터의 신용위험은 제한적입니다. ③ 보증: 당사가 타인에게 제공한 지급보증은 없습니다.</p>		<p>이자율 위험은 미래 시장 이자율 변동에 따라 예금 또는 차입금 등에서 발생하는 이자수익 및 이자비용이 변동될 위험으로서 이는 주로 변동금리부 조건의 차입금과 예금에서 발생합니다.</p>	<p>당사는 기능통화인 원화 외의 통화로 표시되는 금융부채에 대해 환위험에 노출되어 있습니다. 환포지션이 발생되는 주요 통화는 USD입니다.</p>	<p>당사의 기타포괄손익-공정가치 금융자산으로 분류되는 지분상품 및 당기손익-공정가치 금융자산으로 분류되는 채무상품은 가격변동위험에 노출되어 있습니다.</p>	

<p>위험관리의 목적, 정책 및 절차에 대한 기술</p>	<p>매출채권: 회수가 지연되는 금융자산에 대하여는 분기 단위로 회수지연 현황 및 회수대책이 보고되고 있으며 지연사유에 따라 적절한 조치를 취하고 있습니다.</p>	<p>당사는 유동성위험을 관리하기 위하여 단기 및 중·장기 자금 관리계획을 수립하고 현금유출예산과 실제 현금유출액을 지속적으로 분석검토하여 금융부채와 금융자산의 만기구조를 대응시키고 있습니다. 당사의 경영진은 영업 활동현금흐름과 금융자산의 현금유입으로 금융부채를 상환가능하다고 판단하고 있습니다.</p>	<p>당사의 이자율위험관리 목표는 이자율 변동으로 인한 불확실성과 순이자비용의 최소화를 추구함으로써 기업의 가치를 극대화 하는데 있습니다. 이를 위해 당사는 고금리 차입금 감축, 장·단기 차입구조 개선, 고정대 변동이자 차입조건의 적정비율 유지, 주간·월간 단위의 국내외 금리동향 모니터링 실시와 대응방안 수립 등을 통해 선제적으로 이자율 위험을 관리하고 있습니다.</p>	<p>당사의 환위험관리의 목표는 환율변동으로 인한 불확실성과 손익의 변동을 최소화하여 안정적인 재무활동을 지속하는 데 있습니다. 당사의 기본적인 외환관리의 목적은 위험회피로서 투기 목적의 외환매매는 엄격히 금하고 있습니다.</p>	<p>당사의 경영진은 시장 가격 변동으로 인해 미래 현금흐름이 변동될 위험을 정기적으로 측정하고 있으며, 유의적인 투자외의 경우 승인절차를 통해 별도로 관리하고 있습니다.</p>	<p>당사는 여러 활동으로 인하여 신용위험 및 유동성위험과 같은 다양한 금융 위험에 노출되어 있습니다. 당사의 전반적인 위험관리프로그램은 금융시장의 예측불가능성에 초점을 맞추고 있으며 재무성과에 잠재적으로 불리할 수 있는 효과를 최소화하는데 중점을 두고 있습니다.</p>
---------------------------------	---	---	--	--	---	---

금융상품에 대한 세부 정보 공시

당분기말

(단위 : 천원)

		현금성자산	매출채권및기타채권	기타금융자산	금융상품 합계
신용위험에 대한 최대 노출정도		58,830,082	57,520,411	143,833,942	260,184,435
신용위험에 대한 최대 노출정도	신용위험에 대한 최대 노출정도 - 유동	58,830,082	57,520,411	27,836,681	144,187,174
	신용위험에 대한 최대 노출정도 - 비유동			115,997,261	115,997,261
신용위험에 대한 노출금액에서 제외된 항목에 대한 기술		금융회사에 예치하지 않고 당사가 보유하고 있는 현금에 대하여 노출되어 있지 않으므로 신용위험에 대한 노출금액에서 제외하였습니다.		기타포괄손익-공정가치 측정 금융자산 및 당기손익-공정가치 측정 금융자산 중 지분증권은 신용위험에 대한 노출금액에서 제외하였습니다.	

전기말

(단위 : 천원)

		현금성자산	매출채권및기타채권	기타금융자산	금융상품 합계
신용위험에 대한 최대 노출정도		94,319,309	43,905,467	145,521,492	283,746,268
신용위험에 대한 최대 노출정도	신용위험에 대한 최대 노출정도 - 유동	94,319,309	43,905,467	30,038,713	168,263,489
	신용위험에 대한 최대 노출정도 - 비유동			115,482,779	115,482,779
신용위험에 대한 노출금액에서 제외된 항목에 대한 기술		금융회사에 예치하지 않고 당사가 보유하고		기타포괄손익-공정가치 측정 금융자산 및	

	있는 현금은 신용위험에 대하여 노출되어 있지 않으므로 신용위험에 대한 노출금액에서 제외하였습니다.		당기손익-공정가치 측정 금융자산 중 지분증권은 신용위험에 대한 노출금액에서 제외하였습니다.	
--	--	--	--	--

금융부채의 잔존만기별 현금흐름은 할인되지 아니한 명목금액(액면이자 포함)으로서 지급을 요구 받을 수 있는 기간 중 가장 이른 일자를 기준으로 작성되었습니다.

매입채무및기타채무에는 당사가 금융기관과 체결한 회사의 구매처를 위한 공급자금융약정과 관련된 부채가 포함되어 있으며, 종업원 급여 관련 부채는 제외하였습니다.

비파생금융부채의 만기분석에 대한 공시

당분기말

(단위 : 천원)

	3개월 이내	3개월 초과 1년 이내	1년 초과 2년 이내	2년 초과 5년 이내	5년 초과
매입채무 및 기타채무, 미할인현금흐름	193,526,909	0	0	0	0
차입금, 미할인현금흐름	205,665,961	30,000,000	0	0	0
회사채, 미할인현금흐름	3,084,038	64,252,113	107,361,325	132,927,233	0
기타금융부채, 미할인 현금흐름	43,000	774,000	612,499	1,655,900	805,000
리스부채, 미할인 현금흐름	18,707,823	45,266,379	39,449,596	61,964,025	16,250,047

전기말

(단위 : 천원)

	3개월 이내	3개월 초과 1년 이내	1년 초과 2년 이내	2년 초과 5년 이내	5년 초과
매입채무 및 기타채무, 미할인현금흐름	149,158,642	0	0	0	0
차입금, 미할인현금흐름	70,645,988	85,665,411	0	0	0
회사채, 미할인현금흐름	84,106,838	9,252,113	164,097,563	134,275,033	0
기타금융부채, 미할인 현금흐름	537,999	60,000	814,000	1,535,600	800,000
리스부채, 미할인 현금흐름	18,838,552	51,285,312	40,197,621	63,646,763	18,871,549

금융상품의 이자율 유형별 공시

전기말

(단위 : 천원)

	변동이자율
금융부채	40,000,000

금융상품에서 발생하는 환위험에 대한 공시

당분기말

(단위 : 천원)

	위험
	시장위험
	환위험
	USD
자산	66,058
부채	1,265,409

전기말

(단위 : 천원)

	위험
	시장위험
	환위험
	USD
자산	37,291
부채	1,786,849

자본관리를 위한 기업의 목적, 정책 및 절차에 대한 공시

당분기말

(단위 : 천원)

	자본위험
부채(A)	1,024,588,441
자본(B)	913,717,198
현금과예금(C)	84,457,662
차입금(D)	519,289,355
부채비율(A/B)	1.1213
순차입금비율((D-C)/B)	0.4759
자본으로 관리하고 있는 항목에 대한 계량적 자료의 요약	당사는 건전한 자본구조의 유지를 통하여 주주이익을 극대화시키는 동시에 계속기업으로서 지속될 수 있도록 부채비율, 순차입금비율 등의 재무비율을 기초로 자본을 관리하고 있습니다.

전기말

(단위 : 천원)

	자본위험
부채(A)	960,994,908
자본(B)	927,594,552
현금과예금(C)	119,927,239
차입금(D)	518,895,162
부채비율(A/B)	1.0360
순차입금비율((D-C)/B)	0.4301

자본으로 관리하고 있는 항목에 대한 계량적 자료의 요약	당사는 건전한 자본구조의 유지를 통하여 주주이익을 극대화시키는 동시에 계속기업으로서 지속될 수 있도록 부채비율, 순차입금비율 등의 재무비율을 기초로 자본을 관리하고 있습니다.
--------------------------------	---

5. 금융상품

장부금액이 공정가치의 합리적인 근사치에 해당하여 공정가치를 측정하지 않은 금융자산과 금융부채에 대한 공정가치 정보는 포함하고 있지 않습니다.

금융자산의 공시

당분기말

(단위 : 천원)

금융자산, 범주		공정가치평가를 기타 포괄손익으로 인식하는 금융자산					위험회피목적파생상품 자산	금융자산, 범주 합계
현금및현금성자산	매출채권및기타채권	상각후원가측정기타금융자산	기타포괄손익-공정가치측정금융자산	당기손익-공정가치측정금융자산	당기손익-공정가치측정금융자산			
금융자산	59,157,662	57,520,411	118,833,942	104,210	23,448,258	25,000,000	0	284,064,483

전기말

(단위 : 천원)

금융자산, 범주		공정가치평가를 기타 포괄손익으로 인식하는 금융자산					위험회피목적파생상품 자산	금융자산, 범주 합계
현금및현금성자산	매출채권및기타채권	상각후원가측정기타금융자산	기타포괄손익-공정가치측정금융자산	당기손익-공정가치측정금융자산	당기손익-공정가치측정금융자산			
금융자산	94,627,239	43,905,467	120,492,242	104,210	23,448,258	25,000,000	29,249	307,606,665

매입채무및기타채무 중 종업원 급여 관련 부채는 제외하였습니다.

금융부채의 공시

당분기말

(단위 : 천원)

금융부채, 범주		상각후원가로 측정하는 금융부채, 범주				금융부채, 범주 합계
매입채무및기타채무	차입금	회사채	기타금융부채	리스 부채		
금융부채	193,526,909	234,911,753	284,377,602	12,740,411	165,595,828	891,152,503

전기말

(단위 : 천원)

금융부채, 범주		상각후원가로 측정하는 금융부채, 범주				금융부채, 범주 합계
매입채무및기타채무	차입금	회사채	기타금융부채	리스 부채		
금융부채	149,158,642	154,620,023	364,275,139	6,308,013	175,659,188	850,021,005

자산의 공정가치측정에 대한 공시

당분기말

(단위 : 천원)

측정 전체				
공정가치				
반복적인 공정가치측정치				
자산				
당기손익-공정가치측정금융자산				위험회피목적파생상품자산
공정가치 서열체계의 모든 수준	공정가치 서열체계의	공정가치 서열체계의	공정가치 서열체계의 모든 수준	공정가치 서열체계의

	공정가치 서열체계 수	공정가치 서열체계 수	공정가치 서열체계 수	모든 수준 합계	공정가치 서열체계 수	공정가치 서열체계 수	공정가치 서열체계 수	모든 수준 합계
	준 1	준 2	준 3		준 1	준 2	준 3	
자산	0	0	23,448,258	23,448,258				
공정가치측정에 사용된 평가방법에 대한 기술, 자산			순자산가치법					
공정가치측정에 사용된 투입변수에 대한 기술, 자산			-					

전기말

(단위 : 천원)

측정 전체								
공정가치								
반복적인 공정가치측정치								
자산								
당기손익-공정가치측정금융자산					위험회피목적파생상품자산			
공정가치 서열체계의 모든 수준					공정가치 서열체계의 모든 수준			
	공정가치 서열체계 수	공정가치 서열체계 수	공정가치 서열체계 수	모든 수준 합계	공정가치 서열체계 수	공정가치 서열체계 수	공정가치 서열체계 수	모든 수준 합계
	준 1	준 2	준 3		준 1	준 2	준 3	
자산	0	0	23,448,258	23,448,258	0	29,249	0	29,249
공정가치측정에 사용된 평가방법에 대한 기술, 자산			순자산가치법			수준2에 해당하는 금융상품의 공정가치를 결정하기 위하여 이자율 지수를 바탕으로 산출하였습니다.		
공정가치측정에 사용된 투입변수에 대한 기술, 자산			-					

수준 3 공정가치 측정으로 분류되는 금융자산의 변동내용에 대한 공시

당분기말

(단위 : 천원)

측정 전체	
공정가치	
자산	
당기손익-공정가치측정금융자산	
공정가치 서열체계의 모든 수준	
공정가치 서열체계 수준 3	
기초 자산	23,448,258
취득	0
매도	0
당기손익에 포함된 손익	0
기말 자산	23,448,258

전기말

(단위 : 천원)

측정 전체	
공정가치	

	자산
	당기손익-공정가치측정금융자산
	공정가치 서열체계의 모든 수준
	공정가치 서열체계 수준 3
기초 자산	21,306,159
취득	0
매도	(2,801,162)
당기손익에 포함된 손익	4,943,261
기말 자산	23,448,258

금융상품의 범주별 손익의 공시

당분기

(단위 : 천원)

	자산과 부채				
	금융자산, 범주		금융부채, 범주		파생상품
	상각후원가로 측정하는 금융자산, 범주	당기손익-공정가치측정금융자산	공정가치평가를 기타 포괄손익으로 인식하는 금융자산	상각후원가로 측정하는 금융부채, 범주	
이자수익(임차보증금)	1,017,402				
이자수익(리스채권)	29,315				
이자수익	784,351				
대손충당금환입(대손상각비)	(19,608)				
기타의대손충당금환입(기타의대손상각비)	(5,690)				
배당금수익(금융수익)			507		
당기손익-공정가치측정금융상품처분손익		0			
이자비용(수입보증금)				(27,307)	
이자비용(리스부채)				(1,761,843)	
이자비용(차입금 및 사채)				(5,700,835)	
외환차손				(16,959)	
외화환산손실				(16,159)	
세전기타포괄손익, 현금흐름위험회피					(29,249)

전분기

(단위 : 천원)

	자산과 부채				
	금융자산, 범주		금융부채, 범주		파생상품
	상각후원가로 측정하는 금융자산, 범주	당기손익-공정가치측정금융자산	공정가치평가를 기타 포괄손익으로 인식하는 금융자산	상각후원가로 측정하는 금융부채, 범주	
이자수익(임차보증금)	971,749				
이자수익(리스채권)	27,693				

이자수익	1,955,296				
대손충당금환입(대손상각비)	1,485				
기타의대손충당금환입(기타의대손상각비)	9,712				
배당금수익(금융수익)			507		
당기손익-공정가치측정금융상품처분손익		57,213			
이자비용(수입보증금)				(24,419)	
이자비용(리스부채)				(2,015,919)	
이자비용(차입금 및 사채)				(6,736,342)	
외환차손				(20,084)	
외화환산손실				(1,666)	
세전기타포괄손익, 현금흐름위험회피					(141)

6. 매출채권및기타채권

매출채권 및 기타채권의 공시

당분기말

(단위 : 천원)

	총장부금액	손상차손누계액	장부금액 합계
매출채권	49,437,092	(4,482,912)	44,954,180
미수금	15,310,059	(2,743,828)	12,566,231

전기말

(단위 : 천원)

	총장부금액	손상차손누계액	장부금액 합계
매출채권	43,190,235	(4,463,303)	38,726,932
미수금	7,916,673	(2,738,138)	5,178,535

매출채권및기타채권에 대한 설명

상기 매출채권및기타채권은 단기수취채권으로서 장부금액과 공정가치와의 차이가 중요하지 아니합니다.

매출채권 및 기타채권 손실충당금과 총장부금액의 변동에 대한 공시

당분기말

(단위 : 천원)

		금융상품	
		매출채권	기타채권
		장부금액	
		손상차손누계액	
기초금융자산		(4,463,303)	(2,738,138)
기대신용손실전(환)입, 금융자산		(19,608)	(5,690)
기대신용손실전(환)입, 금융자산	기대신용손실전입, 금융자산	(19,608)	(5,690)
	기대신용손실환입, 금융	0	0

	자산		
기말금융자산		(4,482,911)	(2,743,828)

전기말

(단위 : 천원)

		금융상품	
		매출채권	기타채권
		장부금액	
		손상차손누계액	
기초금융자산		(171,436)	(2,622,203)
기대신용손실전(환)입, 금융자산		(4,291,867)	(115,935)
기대신용손실전(환)입, 금융자산	기대신용손실전입, 금융자산	(4,298,916)	(127,313)
	기대신용손실환입, 금융자산	7,049	11,378
기말금융자산		(4,463,303)	(2,738,138)

7. 기타금융자산

기타금융자산의 공시

당분기말

(단위 : 천원)

		공시금액
기타유동금융자산		27,836,681
기타유동금융자산	유동 금융기관예치금	300,000
	유동 당기손익-공정가치측정 금융자산	25,000,000
	유동 미수수익	4,692
	유동 보증금	1,850,000
	유동 리스채권	681,989
	유동 위험회피파생상품자산	0
기타비유동금융자산		139,549,729
기타비유동금융자산	비유동 기타포괄손익-공정가치측정 금융자산	104,210
	비유동 당기손익-공정가치측정 금융자산	23,448,258
	비유동 금융기관예치금	7,500
	비유동 보증금	113,835,074
	비유동 리스채권	2,154,687
	비유동 위험회피파생상품자산	0

전기말

(단위 : 천원)

		공시금액
기타유동금융자산		30,038,713
기타유동금융자산	유동 금융기관예치금	300,000
	유동 당기손익-공정가치측정 금융자산	25,000,000
	유동 미수수익	2,698
	유동 보증금	3,859,075
	유동 리스채권	847,691
	유동 위험회피파생상품자산	29,249
기타비유동금융자산		139,035,246
기타비유동금융자산	비유동 기타포괄손익-공정가치 측정 금융자산	104,210
	비유동 당기손익-공정가치측정 금융자산	23,448,258
	비유동 금융기관예치금	7,500
	비유동 보증금	112,803,042
	비유동 리스채권	2,672,236
	비유동 위험회피파생상품자산	0

사용이 제한된 금융자산의 공시

당분기말

(단위 : 천원)

	금융자산, 범주			금융자산, 범주 합계
	당기손익-공정가치 측정금융자산	상각후원가로 측정하는 금융자산, 범주		
		금융기관예치금	당좌개설보증금	
사용이 제한된 금융자산	25,000,000	300,000	7,500	25,307,500
사용이 제한된 금융자산에 대한 설명	상생협력기금-IBK기업은행	담보제공-신한은행	당좌개설보증금-KB국민은행 외	

전기말

(단위 : 천원)

	금융자산, 범주			금융자산, 범주 합계
	당기손익-공정가치 측정금융자산	상각후원가로 측정하는 금융자산, 범주		
		금융기관예치금	당좌개설보증금	
사용이 제한된 금융자산	25,000,000	300,000	7,500	25,307,500
사용이 제한된 금융자산에 대한 설명	상생협력기금-IBK기업은행	담보제공-신한은행	당좌개설보증금-KB국민은행 외	

8. 재고자산

재고자산 세부내역

당분기말

(단위 : 천원)

	취득원가	재고자산 평가충당금	장부금액 합계
상품	445,970,261	(6,272,207)	439,698,054
미착품	1,240,854	0	1,240,854
반품예정자산	169,703	0	169,703
재고자산	447,380,818	(6,272,207)	441,108,612

전기말

(단위 : 천원)

	취득원가	재고자산 평가충당금	장부금액 합계
상품	372,399,301	(6,512,997)	365,886,304
미착품	1,690,798	0	1,690,798
반품예정자산	215,284	0	215,284
재고자산	374,305,383	(6,512,997)	367,792,386

재고자산평가손실환입에 대한 공시

당분기

(단위 : 백만원)

	공시금액
재고자산평가손실	0
재고자산평가손실환입	241

전분기

(단위 : 백만원)

	공시금액
재고자산평가손실	0
재고자산평가손실환입	150

9. 기타자산

기타자산에 대한 공시

당분기말

(단위 : 천원)

	공시금액
유동선급금	25,464
유동부가세대급금	12,697,649
유동선급비용	4,731,364
유동기타자산 합계	17,454,477

전기말

(단위 : 천원)

	공시금액
유동선급금	13,709

유동부가세대급금	2,366,129
유동선급비용	2,794,009
유동기타자산 합계	5,173,847

10. 매각예정자산

매각예정자산에 대한 공시

당분기말

(단위 : 천원)

	토지	건물	유형자산 합계
처분 또는 재분류된 매각예정으로 분류된 비유동자산이나 처분자산집단에 대한 기술			당사는 2025년 2월 5일 경영진의 승인에 의하여 (舊) 어곡물류를 매각하기로 결정하였습니다. 매각예정자산과 관련하여 인식한 손상차손은 없습니다.
매각예정비유동자산	11,909,148	2,798,071	14,707,219

전기말

(단위 : 천원)

	토지	건물	유형자산 합계
처분 또는 재분류된 매각예정으로 분류된 비유동자산이나 처분자산집단에 대한 기술			당사는 2024년 12월 19일 경영진의 승인에 의하여 사당점 및 수지점의 자산을 매각하기로 결정하였습니다. 매각예정자산과 관련하여 인식한 손상차손은 없습니다.
매각예정비유동자산	9,288,240	1,752,935	11,041,175

11. 유형자산

유형자산에 대한 세부 정보 공시

당분기말

(단위 : 천원)

	유형자산																유형자산 합계	
	토지				건물				의류				건설중인자산					
	취득원가	감가상각누계액 및 손상차손누계액	장부보조금	장부금액	취득원가	감가상각누계액 및 손상차손누계액	장부보조금	장부금액	취득원가	감가상각누계액 및 손상차손누계액	장부보조금	장부금액	취득원가	감가상각누계액 및 손상차손누계액	장부보조금	장부금액		
기초금액	201,017,782	0		201,017,782	271,841,783	(146,522,879)	125,118,904	288,624,720	(233,287,298)	55,337,422				686,807	0		686,807	382,160,916
취득금액	0	0		0	180,970		180,970	1,982,485	(249,600)	1,742,885	1,489		1,489	596,873	0		596,873	2,522,217
감가상각비	0	0		0	(3,122,160)		(3,122,160)	0	(5,539,325)	4,169	(5,535,156)		(29)	0	0		0	(8,657,354)
처분금액	(458,278)	0		(458,278)	0	0	0	(4,460,804)	4,419,910	(40,894)	0	0	0	0	0		0	(499,169)
손상차손환입		0		0	33,503		33,503	0	0	0	0	0	0	0	0		0	33,503
손상차손																		

기타증(감)액	(499,618)	0	(499,618)	(613,707)	273,646	(340,061)	279,955	0	279,955	0	0	0	0	(350,053)	0	(350,053)	(909,777)
기말금액	200,059,888	0	200,059,888	271,209,046	(149,337,890)	121,871,156	286,436,356	(234,406,713)	(245,440)	51,784,203	1,489	(29)	1,460	933,627	0	933,627	374,650,335

전기말

(단위 : 천원)

유형자산															유형자산 합계										
토지					건물					비품						환상					건설중인자산				
장부금액					장부금액					장부금액						장부금액					장부금액				
취득원가	역 및 손상차손누계액	장부보조금	계	취득원가	역 및 손상차손누계액	장부보조금	계	취득원가	역 및 손상차손누계액	장부보조금	계	취득원가	역 및 손상차손누계액	장부보조금	계	취득원가	역 및 손상차손누계액	장부보조금	계	취득원가	역 및 손상차손누계액	장부보조금	계		
기초금액	226,479,683	0	226,479,683	300,256,461	(151,399,431)	148,857,030	287,264,208	(225,207,270)	62,056,938			860,218	0	860,218	438,253,869										
취득금액	0	0	0	90,772	0	90,772	20,927,278	0	20,927,278			1,239,073	0	1,239,073	22,257,123										
감가상각비	0	0	0	(13,491,297)	(13,491,297)	(13,491,297)	0	(24,396,017)	(24,396,017)			0	0	0	(37,887,314)										
재분류액	0	0	0	(12,344,709)	12,133,930	(210,779)	(19,410,851)	17,571,184	(1,839,667)			0	0	0	(2,050,446)										
손상차손환입																									
손상차손	0	0	0	(560,795)	(560,795)	(560,795)	0	(1,394,971)	(1,394,971)			0	0	0	(1,955,766)										
카타로그(감)액	(25,461,901)	0	(25,461,901)	(16,360,741)	6,794,714	(9,566,027)	(155,915)	139,776	(16,139)			(1,412,484)	0	(1,412,484)	(36,456,551)										
기말금액	201,017,782	0	201,017,782	271,641,793	(146,522,870)	125,118,904	286,624,720	(233,287,290)	55,337,422			686,807	0	686,807	352,160,916										

유형자산 기타증감에 대한 기술

기타증(감)액은 계정간 대체 등으로 구성되어 있습니다.

담보로 제공된 유형자산에 대한 공시

당분기말

(단위 : 천원)

	건물
담보로 제공된 유형자산	47
담보설정금액	9,228,000
제공받은자	토지소유주
담보권자	농협은행(주)외2

전기말

(단위 : 천원)

	건물
담보로 제공된 유형자산	47
담보설정금액	9,228,000
제공받은자	토지소유주
담보권자	농협은행(주)외2

12. 사용권자산

사용권자산에 대한 양적 정보 공시

당분기말

(단위 : 천원)

	토지와 건물	차량운반구	자산 합계
기초	169,688,737	516,461	170,205,198
증가	15,931,128	236,648	16,167,776

감소	(6,559,853)	(77,560)	(6,637,413)
감가상각비	(17,705,460)	(83,442)	(17,788,902)
손상차손	0	0	0
기말	161,354,552	592,107	161,946,659

전기말

(단위 : 천원)

	토지와 건물	차량운반구	자산 합계
기초	197,057,747	323,110	197,380,857
증가	56,608,520	506,390	57,114,910
감소	(5,356,337)	(55,552)	(5,411,889)
감가상각비	(73,382,498)	(257,487)	(73,639,985)
손상차손	(5,238,695)	0	(5,238,695)
기말	169,688,737	516,461	170,205,198

13. 투자부동산

투자부동산에 대한 세부 정보 공시

당분기말

(단위 : 천원)

	투자부동산						투자부동산 합계
	토지			건물			
	장부금액		장부금액 합계	장부금액		장부금액 합계	
취득원가	감가상각누계액 및 손상차손누계액	취득원가		감가상각누계액 및 손상차손누계액			
기초금액	23,912,725	0	23,912,725	20,877,941	(10,755,169)	10,122,772	34,035,498
취득금액	0		0	38,572		38,572	38,572
감가상각비	0	0	0	0	(179,731)	(179,731)	(179,731)
당기손익으로 인식된 손상차손, 투자부동산	0	0	0	0	(33,503)	(33,503)	(33,503)
기타증(감)액	(2,121,289)	0	(2,121,289)	(1,538,476)	899,840	(638,636)	(2,759,925)
기말금액	21,791,436	0	21,791,436	19,378,037	(10,068,563)	9,309,474	31,100,911

전기말

(단위 : 천원)

	투자부동산						투자부동산 합계
	토지			건물			
	장부금액		장부금액 합계	장부금액		장부금액 합계	
취득원가	감가상각누계액 및 손상차손누계액	취득원가		감가상각누계액 및 손상차손누계액			
기초금액	7,739,065	0	7,739,065	7,532,878	(4,910,345)	2,622,533	10,361,598
취득금액	0		0	0		0	0
감가상각비	0	0	0	0	(201,707)	(201,707)	(201,707)
당기손익으로 인식된 손상차손, 투자부동산	0	0	0	0	(111,146)	(111,146)	(111,146)
기타증(감)액	16,173,660	0	16,173,660	13,345,063	(5,531,971)	7,813,092	23,986,752
기말금액	23,912,725	0	23,912,725	20,877,941	(10,755,169)	10,122,772	34,035,498

투자부동산 기타증감에 대한 기술

기타증(감)액은 계정간 대체 등으로 구성되어 있습니다.

14. 영업권과 무형자산

무형자산 및 영업권의 변동내역에 대한 공시

당분기말

(단위 : 천원)

무형자산 및 영업권														무형자산 및 영업권 총액		
영업권			상표권			회원권			건설중인 무형자산			기타무형자산				
장부금액		장부금액 합계	장부금액		장부금액 합계	장부금액		장부금액 합계	장부금액		장부금액 합계	장부금액			장부금액 합계	
취득원가	상각누계액 및 손상차손누계액		취득원가	상각누계액 및 손상차손누계액		취득원가	상각누계액 및 손상차손누계액		취득원가	상각누계액 및 손상차손누계액		취득원가	상각누계액 및 손상차손누계액			
기초금액	1,683,324,078	(1,110,423,682)	572,900,396	388,731	(338,956)	49,775	4,743,136	(904,031)	3,839,105	554,301	0	554,301	74,412,445	(61,116,215)	13,296,230	590,639,807
취득금액	0	0	0	5,849	0	5,849	0	0	0	210,425	0	210,425	8,520	0	8,520	224,794
처분	0	0	0	0	0	0	0	0	0	0	0	0	0	0	0	0
무형자산상각비	0	0	0	0	(5,145)	(5,145)	0	0	0	0	0	0	0	(1,197,582)	(1,197,582)	(1,202,727)
기타증(감)액	0	0	0	570	0	570	0	0	0	(3,958)	0	(3,958)	0	0	0	(3,386)
손상차손	0	0	0	0	0	0	0	0	0	0	0	0	0	0	0	0
기말금액	1,683,324,078	(1,110,423,682)	572,900,396	395,150	(344,101)	51,049	4,743,136	(904,031)	3,839,105	760,769	0	760,769	74,420,965	(62,313,797)	12,107,164	589,658,486

전기말

(단위 : 천원)

무형자산 및 영업권														무형자산 및 영업권 총액		
영업권			상표권			회원권			건설중인 무형자산			기타무형자산				
장부금액		장부금액 합계	장부금액		장부금액 합계	장부금액		장부금액 합계	장부금액		장부금액 합계	장부금액			장부금액 합계	
취득원가	상각누계액 및 손상차손누계액		취득원가	상각누계액 및 손상차손누계액		취득원가	상각누계액 및 손상차손누계액		취득원가	상각누계액 및 손상차손누계액		취득원가	상각누계액 및 손상차손누계액			
기초금액	1,683,324,078	(845,744,409)	837,579,669	367,355	(317,845)	49,510	4,763,372	(933,508)	3,829,864	0	0	0	66,037,517	(56,794,631)	9,242,886	850,701,929
취득금액	0	0	0	19,316	0	19,316	150,234	0	150,234	0	0	0	7,527,509	0	7,527,509	7,697,059
처분	0	0	0	0	0	0	(170,470)	9,064	(161,406)	0	0	0	0	0	0	(161,406)
무형자산상각비	0	0	0	0	(21,111)	(21,111)	0	0	0	0	0	0	0	(4,321,584)	(4,321,584)	(4,342,699)
기타증(감)액	0	0	0	2,080	0	2,080	0	0	0	554,301	0	554,301	847,419	0	847,419	1,403,790
손상차손	0	(264,679,273)	(264,679,273)	0	0	0	0	20,413	20,413	0	0	0	0	0	0	(264,658,860)
기말금액	1,683,324,078	(1,110,423,682)	572,900,396	388,731	(338,956)	49,775	4,743,136	(904,031)	3,839,105	554,301	0	554,301	74,412,445	(61,116,215)	13,296,230	590,639,807

무형자산 기타증감에 대한 기술

기타증(감)액은 계정간 대체 등으로 구성되어 있습니다.

15. 매입채무및기타채무

매입채무 및 기타채무

당분기말

(단위 : 천원)

	공시금액
매입채무	158,059,889
미지급금	47,520,245
합계	205,580,134

전기말

(단위 : 천원)

	공시금액
매입채무	110,517,989
미지급금	49,395,585
합계	159,913,574

공급자금융약정에 해당하는 금융부채에 대한 공시

당분기말

(단위 : 천원)

	공급자금융약정	
	공급자금융약정에 해당하는 금융부채	공급자금융약정 합계
	공급자금융약정에 해당하는 금융부채 중 공급자가 금융제공사에게서 이미 금액을 받은 부분	
공급자금융약정에 대한 기술		<p>① 당사는 당사에게 재화나 용역을 제공하는 공급자가 신용에 쉽게 접근할 수 있고, 조기결제를 촉진하기 위하여 공급자금융약정을 체결하고 있습니다. 동 공급자금융약정은 당사가 공급자의 청구서상 명시된 지급일자에 전체 청구금액을 금융기관에 지급하도록 요구하며, 청구서상 일자보다 늦은 시점에 금융기관에 지급할 수 있는 지급연장을 허용하지 않습니다. 따라서 당사는 이러한 조건의 공급자금융약정에 따른 금융부채는 매입채무 및 기타채무로 표시하고 있습니다.</p> <p>② 공급자금융약정에 해당하는 부채의 당기 변동은 주로 재화와 용역의 구매에 따른 증가와 후속적인 현금정산에 기인하며, 이외의 다른 중요한 비현금변동은 없습니다. 당사는 공급자금융약정의 대상이 되는 부채의 금액이 제한적이고 유사한 조건으로 다른 금융재원을 사용할 수 있으므로, 공급자금융약정으로 인하여 유의적인 유동성위험에 노출되지 않습니다.</p>
공급자금융약정에 해당하는 금융부채의 장부금액	0	1,973,377

전기말

(단위 : 천원)

	공급자금융약정	
	공급자금융약정에 해당하는 금융부채	공급자금융약정 합계
	공급자금융약정에 해당하는 금융부채 중 공급자가 금융제공사	

	에게서 이미 금액을 받은 부분	
공급자금융약정에 대한 기술		<p>① 당사는 당사에게 재화나 용역을 제공하는 공급자가 신용에 쉽게 접근할 수 있고, 조기결제를 촉진하기 위하여 공급자금융약정을 체결하고 있습니다. 동 공급자금융약정은 당사가 공급자의 청구서상 명시된 지급일자에 전체 청구금액을 금융기관에 지급하도록 요구하며, 청구서상 일자보다 늦은 시점에 금융기관에 지급할 수 있는 지급연장을 허용하지 않습니다. 따라서 당사는 이러한 조건의 공급자금융약정에 따른 금융부채는 매입채무 및 기타채무로 표시하고 있습니다.</p> <p>② 공급자금융약정에 해당하는 부채의 당기 변동은 주로 재화와 용역의 구매에 따른 증가와 후속적인 현금정산에 기인하며, 이외의 다른 중요한 비현금변동은 없습니다. 당사는 공급자금융약정의 대상이 되는 부채의 금액이 제한적이고 유사한 조건으로 다른 금융재원을 사용할 수 있으므로, 공급자금융약정으로 인하여 유의적인 유동성위험에 노출되지 않습니다.</p>
공급자금융약정에 해당하는 금융부채의 장부금액	0	1,478,673

공급자금융약정에 해당하는 금융부채의 지급기일 범위에 대한 공시
당분기말

	하위범위	상위범위
공급자금융약정의 일부인 금융부채의 청구서 발행 후 지급기일	25일	90일
공급자금융약정의 일부일부가 아닌 비교대상 매입채무의 청구서 발행 후 지급기일	10일	30일

전기말

	하위범위	상위범위
--	------	------

공급자금융약정의 일부인 금융부채의 청구서 발행 후 지급기일	25일	90일
공급자금융약정의 일부일부가 아닌 비교대상 매입채무의 청구서 발행 후 지급기일	10일	30일

16. 차입금

차입금에 대한 세부 정보

당분기말

(단위 : 천원)

	신한은행-기업어음	우리은행-일반	NH투자증권-기업어음 1	하나은행-일반	NH투자증권-기업어음 2	NH투자증권-전자단기 사채1	NH투자증권-전자단기 사채2	KB증권-전자단기사채	KB증권-기업어음	차입금명칭 합계
차입금, 만기	2025-04-15	2025-06-27	2025-04-29	2025-06-09	2025-02-03	2025-04-16	2025-05-02	2025-05-16	2025-08-07	
차입금, 이자율	0.0439	0.0456	0.0369	0.0532	0.0375	0.0415	0.0428	0.0395	0.0410	
명목금액	40,000,000	40,000,000	30,000,000	15,000,000	0	20,000,000	30,000,000	30,000,000	30,000,000	235,000,000
현재가치할인차금										(88,247)
총 장부금액										234,911,753

전기말

(단위 : 천원)

	신한은행-기업어음	우리은행-일반	NH투자증권-기업어음 1	하나은행-일반	NH투자증권-기업어음 2	NH투자증권-전자단기 사채1	NH투자증권-전자단기 사채2	KB증권-전자단기사채	KB증권-기업어음	차입금명칭 합계
차입금, 만기										
차입금, 이자율										
명목금액	40,000,000	40,000,000	30,000,000	15,000,000	30,000,000	0	0	0	0	155,000,000
현재가치할인차금										(379,977)
총 장부금액										154,620,023

차입금 내역에 대한 공시

당분기말

(단위 : 천원)

	금융부채, 분류		
	차입금		
	장부금액		장부금액 합계
	총장부금액	현재가치할인차금	
단기차입금	190,000,000	0	190,000,000
유동성장기차입금	45,000,000	(88,247)	44,911,753

전기말

(단위 : 천원)

	금융부채, 분류		
	차입금		
	장부금액		장부금액 합계
	총장부금액	현재가치할인차금	
단기차입금	110,000,000	0	110,000,000
유동성장기차입금	45,000,000	(379,977)	44,620,023

당분기말 현재 당사는 NH투자증권 및 KB증권 200,000백만원 한도로 전자단기사채 약정을 체결하고 있습니다.

차입금 관련 약정사항에 대한 공시

(단위 : 백만원)

	계약의 유형
	전자단기사채
	거래상대방
	NH투자증권 및 KB증권
총 대출약정금액	200,000

기업어음차입 준수사항

	신한은행-기업어음 등급1	신한은행-기업어음 등급2	신한은행-회사채등 급1	신한은행-회사채등 급2
현재등급	A2+	A2+	A+	A+
특약등급	A2+	A20	A+	A0
비고	약정조건 재협의	약정 해지	약정조건 재협의	약정 해지

17. 회사채

사채에 대한 세부 정보 공시

당분기말

(단위 : 천원)

	제 9-1회 무기명식 무보증 공모사채	제 9-2회 무기명식 무보증 공모사채	제10-1회 무기명식 무보증 공모사채	제10-2회 무기명식 무보증 공모사채	제11-1회 무기명식 무보증 공모사채	제11-2회 무기명식 무보증 공모사채	차입금명칭 합계
사채의 종류	확정금리 원화사채	확정금리 원화사채	확정금리 원화사채	확정금리 원화사채	확정금리 원화사채	확정금리 원화사채	
차입금, 만기	2025년2월3일	2026년2월3일	2026년4월16일	2027년4월16일	2026년10월23일	2027년10월22일	
차입금, 이자율	0.0511	0.0518	0.0441	0.0446	0.0378	0.0395	
사채, 명목금액	0	55,000,000	50,000,000	50,000,000	50,000,000	80,000,000	285,000,000
사채할인발행차금							(622,397)
총 장부금액							284,377,603

전기말

(단위 : 천원)

	제 9-1회 무기명식 무보증 공모사채	제 9-2회 무기명식 무보증 공모사채	제10-1회 무기명식 무보증 공모사채	제10-2회 무기명식 무보증 공모사채	제11-1회 무기명식 무보증 공모사채	제11-2회 무기명식 무보증 공모사채	차입금명칭 합계
사채의 종류	확정금리 원화사채	확정금리 원화사채	확정금리 원화사채	확정금리 원화사채	확정금리 원화사채	확정금리 원화사채	
차입금, 만기							
차입금, 이자율							
사채, 명목금액	80,000,000	55,000,000	50,000,000	50,000,000	50,000,000	80,000,000	365,000,000
사채할인발행차금							(724,861)
총 장부금액							364,275,139

사채 내역에 대한 공시

당분기말

(단위 : 천원)

	금융부채, 분류	
	사채	
	장부금액	장부금액 합계
	총장부금액	
		사채할인발행차금

유동성사채	55,000,000	(62,784)	54,937,216
장부금액			229,440,387

전기말

(단위 : 천원)

	금융부채, 분류		
	사채		
	장부금액		장부금액 합계
	총장부금액	사채할인발행차금	
유동성사채	80,000,000	(7,166)	79,992,834
장부금액			284,282,305

원화사채 준수사항

	제 9-2회 무기명식 무보증 공모사채	제10-1회 무기명식 무보증 공모사채	제10-2회 무기명식 무보증 공모사채	제11-1회 무기명식 무보증 공모사채	제11-2회 무기명식 무보증 공모사채
채무비율 유지	부채비율 300% 이하	부채비율 300% 이하	부채비율 300% 이하	부채비율 300% 이하	부채비율 300% 이하
지급보증 및 담보권 설정제한	자기자본의 300% 이하	자기자본의 300% 이하	자기자본의 300% 이하	자기자본의 300% 이하	자기자본의 300% 이하
자산매각 한도	자산총계의 50% 미만	자산총계의 50% 미만	자산총계의 50% 미만	자산총계의 50% 미만	자산총계의 50% 미만
지배구조 변경제한	「독점규제 및 공정거래에 관한 법률」 제14조에 따른 상호출자제한기업집단(롯데)에서 제외되지 않는다.	「독점규제 및 공정거래에 관한 법률」 제14조에 따른 상호출자제한기업집단(롯데)에서 제외되지 않는다.	「독점규제 및 공정거래에 관한 법률」 제14조에 따른 상호출자제한기업집단(롯데)에서 제외되지 않는다.	「독점규제 및 공정거래에 관한 법률」 제14조에 따른 상호출자제한기업집단(롯데)에서 제외되지 않는다.	「독점규제 및 공정거래에 관한 법률」 제14조에 따른 상호출자제한기업집단(롯데)에서 제외되지 않는다.

18. 기타금융부채

기타금융부채에 대한 공시

당분기말

(단위 : 천원)

	공시금액
유동미지급비용	2,407,484
유동수입보증금	6,940,714
유동 미지급 배당금	807,757
유동기타금융부채 합계	10,155,955
비유동수입보증금	2,584,457
비유동기타금융부채 합계	2,584,457

전기말

(단위 : 천원)

	공시금액
유동미지급비용	3,074,550

유동수입보증금	0
유동 미지급 배당금	596,065
유동기타금융부채 합계	3,670,615
비유동수입보증금	2,637,397
비유동기타금융부채 합계	2,637,397

19. 기타부채

기타부채에 대한 공시

당분기말

(단위 : 천원)

	공시금액
유동선수금	90,717,674
유동선수수익	12,341
유동예수금	8,906,901
유동기타부채 합계	99,636,916
비유동선수수익	471,298
비유동기타부채 합계	471,298

전기말

(단위 : 천원)

	공시금액
유동선수금	73,029,395
유동선수수익	2,146
유동예수금	5,378,424
유동기타부채 합계	78,409,965
비유동선수수익	496,289
비유동기타부채 합계	496,289

선수금 및 선수수익에 대한 설명

당분기말과 전기말 선수금 및 선수수익 잔액에는 각각 계약부채인 선수금 및 고객충성제도로 분류 될 금액이 포함되어 있습니다(주석26 참조).

선수수익에 대한 설명

수입보증금의 현재가치평가에 따라 발생하는 선수임대료가 포함되어 있습니다.

20. 퇴직급여부채및기타장기급여채무

확정급여제도에 대한 공시

당분기말

(단위 : 천원)

	기금이 적립된 확정급여 채무의 현재가치	기금이 적립되지 않은 확정급여채무의 현재가치	확정급여제도의 기금적립약정 합계
확정급여채무, 현재가치	144,064,593	3,783,605	147,848,198

사외적립자산의 공정가치			(168,767,515)
순확정급여부채(자산)			(20,919,317)

전기말

(단위 : 천원)

	기금이 적립된 확정급여채무의 현재가치	기금이 적립되지 않은 확정급여채무의 현재가치	확정급여제도의 기금적립약정 합계
확정급여채무, 현재가치	148,620,918	2,830,533	151,451,451
사외적립자산의 공정가치			(168,817,127)
순확정급여부채(자산)			(17,365,676)

기타장기종업원급여와 관련된 채무에 대한 공시

당분기말

(단위 : 천원)

	공시금액
기타장기급여채무의 현재가치	1,781,821

전기말

(단위 : 천원)

	공시금액
기타장기급여채무의 현재가치	1,720,505

당기손익에 포함되는 퇴직급여비용에 대한 공시

당분기

(단위 : 천원)

		공시금액
확정급여제도		4,235,921
확정급여제도	당기근무원가	4,427,386
	순이자원가	(191,465)
확정기여제도		378,927
기타장기종업원급여		61,317
종업원 급여에 포함된 총 비용		4,676,165

전분기

(단위 : 천원)

		공시금액
확정급여제도		2,359,520
확정급여제도	당기근무원가	2,958,905
	순이자원가	(599,385)
확정기여제도		398,395
기타장기종업원급여		63,784

증업원 급여에 포함된 총 비용	2,821,699
------------------	-----------

21. 우발채무와 약정사항

우발부채에 대한 공시

(단위 : 백만원)

	기타우발부채
부채나 우발부채에 대한 담보로 제공된 금융자산	300
부채나 우발부채에 대한 담보로 제공된 금융자산의 조건	당분기말 현재 당사는 수입보증금과 관련하여 단기금융상품(장부가액 : 300백만원)을 임차인에게 담보로 제공하고 있습니다(주석7참조).

약정에 대한 공시

(단위 : 백만원)

	약정의 유형						
	대출약정						
	약정1	약정2	약정3	약정4	약정5	약정6	약정7
약정에 대한 설명	당분기말 현재 당사는 (주)국민은행과 10,000백만원을 한도로 당좌차월약정을 체결하고 있으며, (주)신한은행 외 2개 금융기관과 35,000백만원 한도의 여신거래약정을 체결하고 있습니다. 당분기말 현재 사용금액은 없습니다.	당분기말 현재 당사는 (주)국민은행과 10,000백만원을 한도로 당좌차월약정을 체결하고 있으며, (주)신한은행 외 2개 금융기관과 35,000백만원 한도의 여신거래약정을 체결하고 있습니다. 당분기말 현재 사용금액은 없습니다.	당분기말 현재 당사는 전자단기사채를 200,000백만원 한도로 발행할 수 있으며, 당분기말 현재 NH투자증권 외 1개 금융기관과 80,000백만원의 전자단기사채 계약을 체결하고 있습니다.	당분기말 현재 당사는 재화 구매와 관련하여 (주)하나은행 외 2개 금융기관과 350,000백만원을 발행한도로 하는 외상매출채권담보대출약정을 체결하고 있습니다. 당분기말 현재 사용액은 1,973백만원이며, 당사는 이를 매입채무및기타채무로 인식하고 있습니다. 한편, 거래처는 당사에 대한 매출채권을 담보로 상기 금융기관으로부터 외상매출채권담보차입을 할 수 있습니다.	당분기말 현재 당사는 (주)신한은행과 USD 10백만의 내국신용장 개설 약정을 체결하고 있으며, 실행금액은 USD 4,739천입니다.	당분기말 현재 당사는 NH투자증권 외 2개 금융기관과 100,000백만원의 기업어음 약정을 체결하고 있습니다.	당분기말 현재 당사는 롯데카드와 150,000백만원 한도로 구매카드 약정을 체결하고 있습니다.
약정처	(주)국민은행	(주)신한은행 외 2개 금융기관	NH투자증권 외 1개 금융기관	(주)하나은행 외 2개 금융기관	(주)신한은행	NH투자증권 외 2개 금융기관	롯데카드
총 대출약정금액	10,000	35,000	200,000	350,000		100,000	150,000
약정금액(USD) [USD, 백만]					10		
매입채무및기타채무				1,973			
차입금(USD) [USD, 천]					4,739		

보증 관련 우발부채, 비 PF 우발부채에 대한 공시

(단위 : 백만원)

	제공받은 지급보증
지급보증에 대한 비고(설명)	보증을 요구하는 일부 납품업체와의 납품계약 등과 관련하여 서울보증보험(주)로부터 3,087백만원의 보증을 제공받고 있습니다.
보증한도	3,087
보증처	서울보증보험(주)

법적소송우발부채에 대한 공시

(단위 : 백만원)

	피소(피고)	제소(원고)
소송 건수	9	6
소송 금액	1,363	367
유출될 경제적효익의 금액과 시기에 대한 불확실성 정도, 우발부채	당사의 경영진은 상기 소송사건의 결과가 당사의 재무제표에 중요한 영향을 미치지 아니할 것으로 판단하고 있습니다.	당사의 경영진은 상기 소송사건의 결과가 당사의 재무제표에 중요한 영향을 미치지 아니할 것으로 판단하고 있습니다.

22. 납입자본

주식의 분류에 대한 공시

당분기말

(단위 : 천원)

	보통주
수권주식수(주)	100,000,000
주당 액면가액(원)	5,000
발행주식수(주)	23,607,712
자본금	118,038,560
주식발행초과금	445,215,227
납입자본 합계	563,253,787
주식발행초과금의 변동에 대한 기술	주식발행초과금 300,000백만원을 이익잉여금으로 전입하였습니다.

전기말

(단위 : 천원)

	보통주
수권주식수(주)	100,000,000
주당 액면가액(원)	5,000
발행주식수(주)	23,607,712

자본금	118,038,560
주식발행초과금	745,215,227
납입자본 합계	863,253,787
주식발행초과금의 변동에 대한 기술	

23. 기타자본구성요소

기타자본구성요소

당분기말

(단위 : 천원)

	공시금액
전환권대가	10,459,827
자기주식	(18,660,761)
합계	(8,200,934)

전기말

(단위 : 천원)

	공시금액
전환권대가	10,459,827
자기주식	(18,660,761)
합계	(8,200,934)

24. 기타포괄손익누계액

기타포괄손익의 항목별 분석에 대한 공시

당분기말

(단위 : 천원)

	자본		자본 합계
	기타포괄손익누적액		
	기타포괄손익-공정가치 측정 금융자산평가손익	현금흐름위험회피	
기타포괄손익누계액	(186,847)	(112,353)	(299,200)

전기말

(단위 : 천원)

	자본		자본 합계
	기타포괄손익누적액		
	기타포괄손익-공정가치 측정 금융자산평가손익	현금흐름위험회피	
기타포괄손익누계액	(186,847)	(83,104)	(269,951)

25. 이익잉여금

이익잉여금에 대한 공시

당분기말

(단위 : 천원)

	공시금액
--	------

법정적립금	25,247,652
미처분이익잉여금	333,715,894
합계	358,963,546
자본을 구성하는 각 적립금의 성격과 목적에 대한 기술	대한민국에서 제정되어 시행 중인 상법의 규정에 따라, 당사는 자본금의 50%에 달할 때까지 매 결산기마다 현금에 의한 이익배당금의 10% 이상을 이익준비금으로 적립하도록 하고 있습니다. 동 이익준비금은 현금으로 배당할 수 없으나 자본전입 또는 결손보전이 가능합니다.

전기말

(단위 : 천원)

	공시금액
법정적립금	24,553,580
미처분이익잉여금	48,258,069
합계	72,811,649
자본을 구성하는 각 적립금의 성격과 목적에 대한 기술	대한민국에서 제정되어 시행 중인 상법의 규정에 따라, 당사는 자본금의 50%에 달할 때까지 매 결산기마다 현금에 의한 이익배당금의 10% 이상을 이익준비금으로 적립하도록 하고 있습니다. 동 이익준비금은 현금으로 배당할 수 없으나 자본전입 또는 결손보전이 가능합니다.

26. 매출 및 매출원가

고객과의 계약에서 생기는 수익의 구분에 대한 공시

당분기

(단위 : 천원)

		한 시점에 이전하는 재화나 서비스	기간에 걸쳐 이전하는 재화나 서비스	재화나 용역의 이전 시기 합계
매출		527,121,972	1,893,927	529,015,899
매출	고객과의 계약에서 생기는 수익			527,771,658
	임대수익 등			1,244,241
매출원가				377,360,340
매출원가	상품매출원가			373,962,598
	기타매출원가			3,397,742

전분기

(단위 : 천원)

		한 시점에 이전하는 재화나 서비스	기간에 걸쳐 이전하는 재화나 서비스	재화나 용역의 이전 시기 합계
매출		523,700,512	1,382,479	525,082,992

매출	고객과의 계약에서 생기는 수익			524,125,982
	임대수익 등			957,010
매출원가				392,814,463
매출원가	상품매출원가			389,932,097
	기타매출원가			2,882,366

고객과의 계약에서 생기는 환불자산, 환불부채 및 계약부채에 대한 공시

당분기말

(단위 : 천원)

		공시금액
환불자산-예상고객환불		169,703
환불부채-예상고객환불		253,639
계약부채 합계		90,635,386
계약부채 합계	계약부채-고객충성제도	3,360
	계약부채-선수금	90,632,026

전기말

(단위 : 천원)

		공시금액
환불자산-예상고객환불		215,284
환불부채-예상고객환불		302,046
계약부채 합계		72,943,457
계약부채 합계	계약부채-고객충성제도	263
	계약부채-선수금	72,943,194

27. 판매비와관리비

판매비와관리비에 대한 공시

당분기

(단위 : 천원)

	공시금액
급여	56,968,653
퇴직급여	4,614,848
장기종업원급여	61,317
복리후생비	9,984,309
광고선전비	4,662,980
판매촉진비	274,360
지급수수료	31,097,507
운반비	15,493,134
설치비	3,480,897
대손상각비(대손충당금환입), 판관비	19,608
지급임차료	1,543,573

감가상각비	26,625,958
무형자산상각비	1,202,727
수도광열비	4,353,388
세금과공과	281,731
여비교통비	651,160
통신비	169,279
수선비	(78,169)
소모품비	593,403
도서인쇄비	48,936
교육비	196,364
보험료	322,709
차량유지비	74,482
접대비	58,480
잡비	18,386
합계	162,720,020
수선비에 대한 기술	총당부채환입액이 포함된 금액입니다.

전분기

(단위 : 천원)

	공시금액
급여	41,995,823
퇴직급여	2,757,915
장기종업원급여	63,784
복리후생비	6,589,699
광고선전비	4,205,397
판매촉진비	347,233
지급수수료	33,677,687
운반비	14,488,481
설치비	2,289,569
대손상각비(대손총당금환입), 판관비	(1,485)
지급임차료	1,922,988
감가상각비	28,381,423
무형자산상각비	1,022,978
수도광열비	4,567,325
세금과공과	244,721
여비교통비	795,958
통신비	168,965
수선비	2,958,884
소모품비	971,040
도서인쇄비	47,769

교육비	276,753
보험료	369,657
차량유지비	75,639
접대비	66,479
잡비	21,363
합계	148,306,045
수선비에 대한 기술	총당부채환입액이 포함된 금액입니다.

28. 비용의 성격별 분류

비용의 성격별 분류 공시

당분기

(단위 : 천원)

		공시금액
재고자산의 매입		446,528,264
재고자산의 변동		(73,316,226)
종업원급여		71,629,127
종업원급여	급여 및 임금	56,734,319
	상여금	234,334
	퇴직급여	4,614,848
	장기종업원급여	61,317
	복리후생비	9,984,309
감가상각비		26,625,987
무형자산상각비		1,202,727
운반비		15,493,134
설치비		3,480,897
광고비 및 판매촉진비		5,687,900
지급임차료		1,543,573
지급수수료		34,495,220
수도광열비		4,353,388
기타의 비용		2,356,368
매출원가 및 판매관리비 합계		540,080,359

전분기

(단위 : 천원)

		공시금액
재고자산의 매입		453,381,451
재고자산의 변동		(64,018,557)
종업원급여		51,407,222
종업원급여	급여 및 임금	41,857,823
	상여금	138,000
	퇴직급여	2,757,915
	장기종업원급여	63,784

	복리후생비	6,589,699
감가상각비		28,381,423
무형자산상각비		1,022,978
운반비		14,488,481
설치비		2,289,569
광고비 및 판매촉진비		5,121,832
지급임차료		1,922,988
지급수수료		36,560,052
수도광열비		4,567,325
기타의 비용		5,995,744
매출원가 및 판매관리비 합계		541,120,508

29. 기타수익 및 기타비용

기타수익 및 기타비용

당분기

(단위 : 천원)

	공시금액
수입수수료	6,660
유형자산처분이익	2,352,266
사용권자산처분이익	216,764
무형자산처분이익	0
외환차익	14,396
외화환산이익	866
기타대손충당금환입	0
배당금수익	507
보험차익	0
잡이익	188,160
기타수익 합계	2,779,619
유형자산처분손실	40,681
사용권자산처분손실	505,514
외환차손	31,356
외화환산손실	17,025
기타의대손상각비	5,690
기부금	603,000
보험차손	1,778
잡손실	8,897
기타비용 합계	1,213,941

전분기

(단위 : 천원)

	공시금액
--	------

수입수수료	10,030
유형자산처분이익	3,010
사용권자산처분이익	1,097,719
무형자산처분이익	5,394
외환차익	992
외화환산이익	2,109
기타대손충당금환입	9,712
배당금수익	507
보험차익	415
잡이익	400,570
기타수익 합계	1,530,458
유형자산처분손실	172,045
사용권자산처분손실	9,939
외환차손	21,076
외화환산손실	3,775
기타의대손상각비	0
기부금	506,408
보험차손	4,626
잡손실	376,728
기타비용 합계	1,094,597

30. 순금융원가

금융수익 및 금융비용

당분기

(단위 : 천원)

	공시금액
이자비용	7,604,571
당기손익-공정가치측정금융자산평가손실	0
금융비용 소계	7,604,571
유효이자율법 적용 이자수익	1,831,067
당기손익-공정가치측정금융자산처분이익	0
금융수익 소계	1,831,067
순금융원가	5,773,504

전분기

(단위 : 천원)

	공시금액
이자비용	8,896,820
당기손익-공정가치측정금융자산평가손실	0
금융비용 소계	8,896,820
유효이자율법 적용 이자수익	2,954,739

당기손익-공정가치측정금융자산처분이익	57,213
금융수익 소계	3,011,952
순금융원가	5,884,868

31. 법인세비용

회계이익에 적용세율을 곱하여 산출한 금액에 대한 조정

당분기

	공시금액
가중평균 적용세율에 대한 기술	법인세비용차감전순손실이 발생함에 따라 가중평균 적용세율은 산정하지 않았습니다.

전분기

	공시금액
가중평균 적용세율에 대한 기술	법인세비용차감전순손실이 발생함에 따라 가중평균 적용세율은 산정하지 않았습니다.

32. 주당손익

당분기와 전분기 중 보통주 청구가 가능한 희석증권이 없으므로 희석주당손익은 기본주당손익과 동일합니다.

주당이익

당분기

(단위 : 천원)

	보통주
분기순이익(손실)	(13,796,362)
보통주당기순이익(손실)	(13,796,362)
가중평균유통보통주식수(주)	23,135,712
기본주당이익(손실)	(596)
희석주당이익(손실)	(596)

전분기

(단위 : 천원)

	보통주
분기순이익(손실)	(19,531,153)
보통주당기순이익(손실)	(19,531,153)
가중평균유통보통주식수(주)	23,135,712
기본주당이익(손실)	(844)
희석주당이익(손실)	(844)

가중평균유통보통주식수의 산정내역

당분기

	공시금액
발행주식수(주)	23,607,712
가중평균자기주식수(주)	(472,000)
가중평균유통보통주식수(주)	23,135,712

전분기

	공시금액
발행주식수(주)	23,607,712
가중평균자기주식수(주)	(472,000)
가중평균유통보통주식수(주)	23,135,712

33. 현금흐름표

영업활동현금흐름

당분기

(단위 : 천원)

	공시금액
분기순이익(손실)	(13,796,362)
법인세비용 조정	(1,475,923)
감가상각비에 대한 조정	26,625,987
퇴직급여	4,235,921
장기종업원급여 조정	61,317
무형자산상각비에 대한 조정	1,202,727
이자비용에 대한 조정	7,604,571
유형자산처분손실 조정	40,681
사용권자산처분손실 조정	505,514
지급수수료 조정	7,047
외화환산손실	17,025
대손상각비	19,608
대손충당금환입 조정	
기타의 대손상각비	5,690
기타의 대손충당금환입	
유형자산처분이익 조정	(2,352,266)
사용권자산처분이익 조정	(216,764)
무형자산처분이익 조정	0
당기손익-공정가치측정금융자산처분이익 조정	0
이자수익에 대한 조정	(1,831,067)
임대수익에 대한 조정	(29,249)
외화환산이익 조정	(866)
배당수익에 대한 조정	(507)

매출채권및기타채권의 감소(증가)	(10,833,947)
기타자산의 감소(증가)	(11,709,379)
재고자산의 감소(증가)	(73,316,226)
매입채무 및 기타채무의 증가(감소)	50,294,193
기타부채의 증가(감소)	21,214,851
총당부채의 증가(감소)	(1,004,420)
퇴직급여의 지급	(647,081)
사외적립자산의 감소	1,210,860
국민연금전환금의 감소	5,183
영업에서 창출된 현금흐름	(4,162,882)

전분기

(단위 : 천원)

	공시금액
분기순이익(손실)	(19,531,153)
법인세비용 조정	(1,955,370)
감가상각비에 대한 조정	28,381,423
퇴직급여	2,359,520
장기종업원급여 조정	63,784
무형자산상각비에 대한 조정	1,022,978
이자비용에 대한 조정	8,896,820
유형자산처분손실 조정	172,045
사용권자산처분손실 조정	9,939
지급수수료 조정	2,688
외화환산손실	3,775
대손상각비	
대손충당금환입 조정	(1,485)
기타의 대손상각비	
기타의 대손충당금환입	(9,712)
유형자산처분이익 조정	(3,010)
사용권자산처분이익 조정	(1,097,719)
무형자산처분이익 조정	(5,394)
당기손익-공정가치측정금융자산처분이익 조정	(57,213)
이자수익에 대한 조정	(2,954,739)
임대수익에 대한 조정	(26,035)
외화환산이익 조정	(2,109)
배당수익에 대한 조정	(507)
매출채권및기타채권의 감소(증가)	(4,446,488)
기타자산의 감소(증가)	(11,367,312)
재고자산의 감소(증가)	(64,018,557)

매입채무 및 기타채무의 증가(감소)	33,700,591
기타부채의 증가(감소)	16,379,965
총당부채의 증가(감소)	(30,378)
퇴직급여의 지급	(1,483,883)
사외적립자산의 감소	1,859,186
국민연금전환금의 감소	3,093
영업에서 창출된 현금흐름	(14,135,257)

중요한 비현금거래에 대한 공시

당분기

(단위 : 천원)

	공시금액
건설중인자산의 본계정 대체	346,965
유형자산의 투자부동산 대체	991,490
매각예정자산 대체	3,666,044
유무형자산의 비현금 취득	1,104,593
리스부채의 설정	10,670,383
장기선급금의 임차보증금 대체	0
임차보증금의 유동성 대체	(1,900,000)
사채의 유동성 대체	55,000,000
배당금의 미지급	6,940,714
복구총당부채의 설정	992,298
자본준비금의 이익잉여금 전입	300,000,000

전분기

(단위 : 천원)

	공시금액
건설중인자산의 본계정 대체	152,459
유형자산의 투자부동산 대체	0
매각예정자산 대체	0
유무형자산의 비현금 취득	2,254,190
리스부채의 설정	11,140,563
장기선급금의 임차보증금 대체	840,000
임차보증금의 유동성 대체	634,198
사채의 유동성 대체	80,000,000
배당금의 미지급	6,940,714
복구총당부채의 설정	0
자본준비금의 이익잉여금 전입	300,000,000

34. 특수관계자 거래

(1) 당분기말과 전분기말 현재 당사의 특수관계자 현황은 다음과 같습니다.

구 분	제 39(당) 기 1분기	제 38(전) 기	비 고
지배기업	롯데쇼핑(주)	롯데쇼핑(주)	지분율 65.25%
지배기업에 유의적인 영향력을 행사하는 기업	롯데지주(주)	롯데지주(주)	(*)
기타 특수관계자	(주)우리홈쇼핑	(주)우리홈쇼핑	롯데쇼핑(주)의 종속기업
	롯데카드(주)	롯데카드(주)	롯데쇼핑(주)의 관계기업
	(주)그린카	(주)그린카	(*)
	(주)대흥기획	(주)대흥기획	(*)
	(주)호텔롯데	(주)호텔롯데	(*)
	롯데건설(주)	롯데건설(주)	(*)
	롯데글로벌로지스(주)	롯데글로벌로지스(주)	(*)
	롯데렌탈(주)	롯데렌탈(주)	(*)
	롯데멤버스(주)	롯데멤버스(주)	(*)
	롯데알미늄(주)	롯데알미늄(주)	(*)
	롯데상사(주)	롯데상사(주)	(*)
	롯데이노베이트(주)	롯데이노베이트(주)	(*)
	(주)한샘	(주)한샘	(*)
롯데웰푸드(주) 등	롯데웰푸드(주) 등	(*)	

(*) 독점거래 및 공정거래법에 따른 동일한 대규모기업집단 소속회사를 포함하고 있습니다.

(2) 당사는 특수관계자와 용역의 제공 등의 거래를 하고 있는 바, 당분기와 전분기의 특수관계자와의 거래내역은 다음과 같습니다.

특수관계자와의 거래내역

당분기

(단위: 천원)

	전체 특수관계자															전체 특수관계자 합계
	특수관계자															
	지배기업	지배기업에 유의적인 영향력을 행사하는 기업		그 밖의 특수관계자												
		롯데쇼핑(주)	롯데지주(주)	(주)우리홈쇼핑	롯데카드(주)	(주)그린카	(주)대흥기획	(주)호텔롯데	롯데건설(주)	롯데글로벌로지스(주)	롯데렌탈(주)	롯데멤버스(주)	롯데알미늄(주)	롯데이노베이트(주)	(주)한샘	롯데웰푸드(주) 등
매출	135,062	13,612	0	0	7,370	0	235	7,780	4,825	0	304	0	0	111,683	34,461	315,332
매입	0	0	0	0	0	0	0	0	0	0	0	0	0	0	36,631	36,631
유·무형자산 취득	79,203	0	0	0	0	0	0	0	0	0	0	0	560,000	0	0	639,203
기타수익	0	0	0	0	0	0	0	0	0	0	27,088	0	0	0	0	27,088
기타비용	6,312,374	1,576,430	73,638	7,822,179	2,161	282,874	55,254	19,910	1,575,822	421,399	1,312,826	0	4,916,410	90,981	358,658	24,622,714
상품권 매입	170,000															

리스부채의 지급	5,276,782	69,854		298,028	5,644,664
----------	-----------	--------	--	---------	-----------

주요 경영진에 대한 보상에 대한 공시

당사는 기업 활동의 계획·운영·통제에 대하여 중요한 권한과 책임을 가진 등기임원을 주요 경영진으로 판단하였으며 당분기와 전분기 중 주요 경영진에게 지급된 보상금액은 다음과 같습니다.

주요 경영진에 대한 보상에 대한 공시

당분기

(단위 : 천원)

	공시금액
급여 및 기타종업원급여	427,261
퇴직급여	55,524
합계	482,785

전분기

(단위 : 천원)

	공시금액
급여 및 기타종업원급여	408,320
퇴직급여	51,015
합계	459,335

특수관계자거래의 채권,채무에 대하여 제공하거나 제공받은 보증의 상세 내역에 대한 설명

당분기말과 전기말 현재 당사가 특수관계자에게 제공한 그리고 특수관계자로부터 제공받은 담보 및 보증은 없습니다.

6. 배당에 관한 사항

당사는 기업공시서식 작성기준에 따라 분기보고서의 본 항목을 기재하지 않습니다.

7. 증권의 발행을 통한 자금조달에 관한 사항

7-1. 증권의 발행을 통한 자금조달 실적

[지분증권의 발행 등과 관련된 사항]

가. 증자(감자)현황

해당사항 없음

나. 미상환 전환사채 발행현황

해당사항 없음

다. 미상환 신주인수권부사채 등 발행현황

해당사항 없음

라. 미상환 전환형 조건부자본증권 등 발행현황

해당사항 없음

[채무증권의 발행 등과 관련된 사항]

마. 채무증권 발행실적

(기준일 : 2025년 03월 31일)

(단위 : 백만원, %)

발행회사	증권종류	발행방법	발행일자	권면(전자등록)총액	이자율	평가등급 (평가기관)	만기일	상환 여부	주관회사
롯데하이마트㈜	전자단기사채	사모	2025.01.16	20,000	4.15	A2+(NICE, 한기평)	2025.04.16	미상환	NH투자증권
롯데하이마트㈜	기업어음증권	사모	2025.01.17	5,000	CD(91일)+130bp	A2+(NICE, 한기평)	2025.04.15	미상환	신한은행
롯데하이마트㈜	기업어음증권	사모	2025.01.17	5,000	CD(91일)+130bp	A2+(NICE, 한기평)	2025.04.15	미상환	신한은행
롯데하이마트㈜	기업어음증권	사모	2025.01.17	5,000	CD(91일)+130bp	A2+(NICE, 한기평)	2025.04.15	미상환	신한은행
롯데하이마트㈜	기업어음증권	사모	2025.01.17	5,000	CD(91일)+130bp	A2+(NICE, 한기평)	2025.04.15	미상환	신한은행
롯데하이마트㈜	기업어음증권	사모	2025.01.17	5,000	CD(91일)+130bp	A2+(NICE, 한기평)	2025.04.15	미상환	신한은행
롯데하이마트㈜	기업어음증권	사모	2025.01.17	5,000	CD(91일)+130bp	A2+(NICE, 한기평)	2025.04.15	미상환	신한은행
롯데하이마트㈜	기업어음증권	사모	2025.01.17	5,000	CD(91일)+130bp	A2+(NICE, 한기평)	2025.04.15	미상환	신한은행
롯데하이마트㈜	전자단기사채	사모	2025.02.03	30,000	4.28	A2+(NICE, 한기평)	2025.05.02	미상환	NH투자증권
롯데하이마트㈜	기업어음증권	사모	2025.02.07	5,000	4.10	A2+(NICE, 한기평)	2025.08.07	미상환	KB증권
롯데하이마트㈜	기업어음증권	사모	2025.02.07	5,000	4.10	A2+(NICE, 한기평)	2025.08.07	미상환	KB증권
롯데하이마트㈜	기업어음증권	사모	2025.02.07	5,000	4.10	A2+(NICE, 한기평)	2025.08.07	미상환	KB증권
롯데하이마트㈜	기업어음증권	사모	2025.02.07	5,000	4.10	A2+(NICE, 한기평)	2025.08.07	미상환	KB증권
롯데하이마트㈜	기업어음증권	사모	2025.02.07	5,000	4.10	A2+(NICE, 한기평)	2025.08.07	미상환	KB증권
롯데하이마트㈜	기업어음증권	사모	2025.02.07	1,000	4.10	A2+(NICE, 한기평)	2025.08.07	미상환	KB증권
롯데하이마트㈜	기업어음증권	사모	2025.02.07	1,000	4.10	A2+(NICE, 한기평)	2025.08.07	미상환	KB증권
롯데하이마트㈜	기업어음증권	사모	2025.02.07	1,000	4.10	A2+(NICE, 한기평)	2025.08.07	미상환	KB증권
롯데하이마트㈜	기업어음증권	사모	2025.02.07	1,000	4.10	A2+(NICE, 한기평)	2025.08.07	미상환	KB증권
롯데하이마트㈜	기업어음증권	사모	2025.02.07	1,000	4.10	A2+(NICE, 한기평)	2025.08.07	미상환	KB증권
롯데하이마트㈜	기업어음증권	사모	2025.02.07	1,000	4.10	A2+(NICE, 한기평)	2025.08.07	미상환	KB증권
롯데하이마트㈜	기업어음증권	사모	2025.02.07	1,000	4.10	A2+(NICE, 한기평)	2025.08.07	미상환	KB증권
롯데하이마트㈜	전자단기사채	사모	2025.02.17	30,000	3.95	A2+(NICE, 한기평)	2025.05.16	미상환	KB증권
합 계	-	-	-	150,000	-	-	-	-	-

바. 기업어음증권 미상환 잔액

(기준일 : 2025년 03월 31일)

(단위 : 백만원)

잔여만기		10일 이하	10일초과 30일이하	30일초과 90일이하	90일초과 180일이하	180일초과 1년이하	1년초과 2년이하	2년초과 3년이하	3년 초과	합 계
미상환 잔액	공모	-	30,000	-	-	-	-	-	-	30,000
	사모	-	40,000	-	30,000	-	-	-	-	70,000
	합계	-	70,000	-	30,000	-	-	-	-	100,000

사. 단기사채 미상환 잔액

(기준일 : 2025년 03월 31일)

(단위 : 백만원)

잔여만기		10일 이하	10일초과 30일이하	30일초과 90일이하	90일초과 180일이하	180일초과 1년이하	합 계	발행 한도	잔여 한도
미상환 잔액	공모	-	-	-	-	-	-	-	-
	사모	-	20,000	60,000	-	-	-	200,000	120,000
	합계	-	20,000	60,000	-	-	-	200,000	120,000

아. 회사채 미상환 잔액

(기준일 : 2025년 03월 31일)

(단위 : 백만원)

잔여만기		1년 이하	1년초과 2년이하	2년초과 3년이하	3년초과 4년이하	4년초과 5년이하	5년초과 10년이하	10년초과	합 계
미상환 잔액	공모	55,000	100,000	130,000	-	-	-	-	285,000
	사모	-	-	-	-	-	-	-	-
	합계	55,000	100,000	130,000	-	-	-	-	285,000

자. 신종자본증권 미상환 잔액

(기준일 : 2025년 03월 31일)

(단위 : 백만원)

잔여만기		1년 이하	1년초과 5년이하	5년초과 10년이하	10년초과 15년이하	15년초과 20년이하	20년초과 30년이하	30년초과	합 계
미상환 잔액	공모	-	-	-	-	-	-	-	-
	사모	-	-	-	-	-	-	-	-
	합계	-	-	-	-	-	-	-	-

해당사항 없음

차. 조건부자본증권 미상환 잔액

(기준일 : 2025년 03월 31일)

(단위 : 백만원)

잔여만기		1년 이하	1년초과 2년이하	2년초과 3년이하	3년초과 4년이하	4년초과 5년이하	5년초과 10년이하	10년초과 20년이하	20년초과 30년이하	30년초과	합 계
미상환 잔액	공모	-	-	-	-	-	-	-	-	-	-
	사모	-	-	-	-	-	-	-	-	-	-
	합계	-	-	-	-	-	-	-	-	-	-

해당사항 없음

카. 사채관리계약 주요내용 및 충족여부 등

(작성기준일 : 2025년 03월 31일)

(단위 : 백만원, %)

채권명	발행일	만기일	발행액	사채관리 계약체결일	사채관리회사
제9-2회 무보증사채	2023.02.03	2026.02.03	55,000	2023.01.20	한국증권금융
제10-1회 무보증사채	2024.04.16	2026.04.16	50,000	2024.04.03	한국증권금융
제10-2회 무보증사채	2024.04.16	2027.04.16	50,000	2024.04.03	한국증권금융
제11-1회 무보증사채	2024.10.23	2026.10.23	50,000	2024.10.11	한국증권금융
제11-2회 무보증사채	2024.10.23	2027.10.22	80,000	2024.10.11	한국증권금융

(이행현황기준일 : 2025년 03월 31일)

재무비율 유지현황	계약내용	부채비율 300%
	이행현황	준수(112.43%)
담보권설정 제한현황	계약내용	자기자본의 300%
	이행현황	준수(0.00%)

자산처분 제한현황	계약내용	자산총계의 50%
	이행현황	준수(0.03%)
지배구조변경 제한현황	계약내용	「독점규제 및 공정거래에 관한 법률」 제 14조에 따른 상호출자제한기업집단(롯데)에서 제외되지 않는다.
	이행현황	준수
이행상황보고서 제출현황	이행현황	2025년 4월 8일

주) 이행현황기준일은 이행현황 판단 시 적용한 회계감사인의 감사의견(확인 및 의견표시)이 표명된 가장 최근의 재무제표의 작성기준일이며, 지배구조변경 제한현황은 공시서류 작성기준일임.

7-2. 증권의 발행을 통해 조달된 자금의 사용실적

가. 공모자금의 사용내역

(기준일 : 2025년 03월 31일)

(단위 : 백만원)

구분	회사	납입일	증권신고서 등의 자금사용 계획		실제 자금사용 내역		차이발생 사유 등
			사용용도	조달금액	내용	금액	
회사채	제9-1회 무보증회사채	2023.02.03	채무상환자금	80,000	- 신한은행 기업어음 상환 - 전기단기사채 상환	80,000	-
회사채	제9-2회 무보증회사채	2023.02.03	채무상환자금	55,000	- 신한은행 한도대출 상환 - 우리은행 한도대출 상환 - 하나은행 한도대출 상환 - 키움증권 기업어음 상환	55,000	-
회사채	10-1회 무보증회사채	2024.04.16	채무상환자금	50,000	- 제8회차 회사채상환	50,000	-
회사채	10-2회 무보증회사채	2024.04.16	채무상환자금	50,000	- 제8회차 회사채상환	50,000	-
회사채	11-1회 무보증회사채	2024.10.23	채무상환자금	50,000	-기업어음증권 상환	50,000	-
회사채	11-2회 무보증회사채	2024.10.23	채무상환자금	80,000	-기업어음증권 상환	80,000	-

나. 사모자금의 사용내역

해당사항 없음

다. 미사용자금의 운용내역

해당사항 없음

8. 기타 재무에 관한 사항

가. 재무제표 제작성 등 유의사항

(1) 재무제표 제작성

해당사항 없음

(2) 합병, 분할, 자산양수도, 영업양수도
 최근 3사업연도 중 합병, 분할, 영업양수도 내역은 없습니다.

(3) 자산유동화와 관련한 자산매각의 회계처리 및 우발채무 등에 관한 사항

① 자산유동화 관련한 자산매각의 회계처리
 해당사항 없음

② 우발채무와 약정사항

우발채무 등에 관한 사항은 Ⅲ. 재무에 관한 사항 - 5. 재무제표 주석 중 「20. 우발채무와 약정사항」을 참고 바랍니다.

(4) 기타 재무제표 이용에 유의하여야 할 사항

사업연도	강조사항 등	핵심감사사항
제39기1분기	해당사항없음	해당사항없음
제38기	해당사항없음	1. 영업권의 손상검사
제37기	해당사항없음	1. 영업권의 손상검사

나. 대손충당금 설정 현황

(1) 계정과목별 대손충당금 설정내용

(단위 : 천원)

구분	계정과목	채권금액	대손충당금	대손충당금 설정률
제39기 1분기 (2025년)	매출채권	49,437,092	4,482,912	9.1%
	미수금	15,310,059	2,743,828	17.9%
	보증금	116,252,376	567,302	0.5%
	합계	180,999,526	7,794,041	4.3%
제38기 (2024년)	매출채권	55,891,043	171,436	0.3%
	미수금	7,172,664	2,622,203	36.6%
	보증금	127,066,505	567,302	0.4%
	합계	190,130,212	3,360,941	1.8%
제37기 (2023년)	매출채권	63,392,450	204,174	0.3%
	미수금	15,733,054	2,609,861	16.6%
	보증금	138,231,711	567,302	0.4%
	합계	217,357,215	3,381,337	1.6%

주) 상기 보증금 금액은 현재가치 할인을 반영한 금액입니다.

(2) 대손충당금 변동현황

(단위 : 천원)

구분	제39기 1분기	제38기	제37기
----	----------	------	------

	(2025년)	(2024년)	(2023년)
1. 기초 대손충당금 잔액 합계	7,768,743	3,360,941	3,381,337
2. 순대손처리액(①-②±③)	-	-	-
① 대손처리액(상각채권액)	-	-	-
② 상각채권회수액	-	-	-
③ 기타증감액	-	-	-
3. 대손상각비 계상(환입)액	25,298	4,407,802	-20,396
4. 기말 대손충당금 잔액합계	7,794,041	7,768,743	3,360,941

(3) 매출채권관련 대손충당금 설정방침

① 대손충당금 설정방침

매출채권과 같은 특정 분류의 금융자산에 대해서는 손상의 객관적인 증거가 있는지 개별적으로 검토하며, 개별적으로 손상되지 않았다고 평가된 자산과 관련하여 후속적으로 집합적인 손상검사를 수행하고 있습니다.

② 대손충당금 설정 시 이용한 정보

- 대손경험률 : 대손경험률은 실제 대손 발생액을 근거하여 산정 및 설정하고 있습니다.
- 대손예상액 : 채무자의 부도 및 파산 등의 사유로 회수가 불확실한 채권에 대해서 개별분석을 통해 회수가능성이 낮다고 판단되는 경우에는 전액에 대하여 대손충당금을 설정하고 있습니다.

■ 대손처리기준

기업회계기준서 제1109호는 기업회계기준서 제1039호의 '발생손실' 모형을 '기대신용손실' 모형으로 대체하였습니다. 새로운 손상모형은 상각후원가로 측정되는 금융자산, 계약자산 및 기타포괄손익-공정가치로 측정되는 채무상품에 적용되지만, 지분상품 투자에는 적용되지 않습니다. 기업회계기준서 제1109호에서 신용손실은 기업회계기준서 제1039호보다 일찍 인식될 것입니다.

(4) 당분기말 현재 경과기간별 매출채권 잔액 현황

(단위 : 천원)

구분	6개월 이하	6개월 초과 1년 이하	1년 초과 3년 이하	3년 초과	계
계	44,862,748	4,407,139	1,538	165,667	49,437,092
구성비율	90.75%	8.91%	0.00%	0.34%	100.00%

주) 상기 매출채권 금액은 대손충당금을 포함하지 않은 총액기준입니다.

다. 재고자산 현황

(1) 재고자산의 사업부문별 보유현황

(단위 : 천원)

사업부문	계정과목	제39기 1분기 (2025년)	제38기 (2024년말)	제37기 (2023년말)
------	------	---------------------	------------------	------------------

전자전문점	상품	439,698,054	365,886,304	342,409,387
	미착품	1,240,854	1,690,798	636,988
	반품예정자산	169,703	215,284	215,292
합계		441,108,612	367,792,386	343,261,667
총자산대비 재고자산 구성비율(%) [재고자산합계÷기말자산총계×100]		22.80%	19.5%	14.5%
재고자산회전율(회수) [연환산 매출원가÷{(기초재고+기말재고)÷2}]		3.7	4.7	4.7

(2) 재고자산의 실사내용

① 실사일자

- 당사의 각 점포는 매일 재고 실사를 실시합니다.
- 당사 물류센터는 연간 4회 이상 매 분기 종료 후 물류의 재고 실사를 실시합니다.
- 당사의 재고조사는 보고기간 종료일의 재고자산과 실사일 현재의 재고자산과의 차이에 대하여 추후 입출고 내역을 확인하는 방식으로 수행됩니다.
- 외부감사인 입회 하의 재고조사는 기말에 실시하며, 재고자산에 대한 실사는 2025년 1월 2일에 진행되었습니다.

② 감사인 등의 입회여부

당사의 외부감사인 입회 하 재고조사는 기말에 실시하며, 2025년 1월 2일 외부감사인(안진 회계법인)의 입회 하에 진행(이천물류센터 외 6개 물류센터 및 대치점 외 4개 점포)되었으며, 보고기간 종료일과 실사일의 재고자산 차이에 대해서 추후 입출고 내역을 확인하는 방식으로 진행 및 완료하였습니다.

③ 재고자산의 담보제공여부

해당사항 없음

④ 재고자산 평가내용

(단위 : 천원)

계정과목	취득원가	보유금액	평가손실총당금	기말금액	비고
상품	445,970,261	445,970,261	-6,272,207	439,698,054	-
미착품	1,240,854	1,240,854	-	1,240,854	-
반품예정자산	169,703	169,703	-	169,703	-
합계	447,380,819	447,380,819	-6,272,207	441,108,612	-

주) 재고자산과 관련하여 인식한 당기 평가손실은 647백만원(전기 : 평가손실 환입 3,238백만원)입니다.

라. 수주계약 현황

해당사항 없음

마. 공정가치평가 내역

당사의 공정가치평가에 대한 상세한 내용은 Ⅲ. 재무에 관한 사항 - 5. 재무제표 주석 중 「2. 재무제표 작성 기준 - (3) 추정과 판단 - ③ 공정가치 측정」 과 「6. 금융상품」 을 참고 바랍니다.

IV. 이사의 경영진단 및 분석의견

당사는 기업공시서식 작성기준에 따라 분기보고서의 본 항목을 기재하지 않습니다.

V. 회계감사인의 감사의견 등

1. 외부감사에 관한 사항

가. 회계감사인의 명칭 및 감사의견

사업연도	구분	감사인	감사의견	의견변형사유	계속기업 관련 중요한 불확실성	강조사항	핵심감사사항
제39기 1분기 (당기)	감사보고서	삼일회계법인	-	-	-	-	해당사항없음
	연결감사 보고서	-	-	-	-	-	-
제38기 (전기)	감사보고서	안진회계법인	적정의견	-	-	해당사항없음	1.영업권의 손상검사
	연결감사 보고서	-	-	-	-	-	-
제37기 (전전기)	감사보고서	안진회계법인	적정의견	-	-	해당사항없음	1.영업권의 손상검사
	연결감사 보고서	-	-	-	-	-	-

나. 감사용역 체결현황

(단위 : 백만원, 시간)

사업연도	감사인	내 용	감사계약내역		실제수행내역	
			보수	시간	보수	시간
제39기 1분기 (당기)	삼일회계법인	- 분반기 검토 - 개별재무제표감사 - 기타 감사업무	520	4,950	520	510
제38기(전기)	안진회계법인	- 분반기 검토 - 개별재무제표감사 - 기타 감사업무	815	6,800	815	6,731
제37기(전전기)	안진회계법인	- 분반기 검토 - 개별재무제표감사 - 기타 감사업무	780	6,800	780	6,577

주1) 상기 보수에는 내부회계관리제도 감사보수가 포함되어 있습니다.

주2) 당사는 공시서류 작성기준일 및 공시대상기간 동안 연결대상 종속회사가 없으므로, 상기 내용은 개별 재무제표에 관한 사항입니다.

중간기간 개별 재무제표 감사(검토)기간은 다음과 같습니다.

구분	감사(검토)기간
기말감사 및 운영평가	2025.01.22~2025.02.05
1분기 재무제표 검토	2025.04.15~2025.05.13

주) 상기 기간의 기산일은 외부회계감사인이 회계감사 및 검토를 위하여 당사에 파견된 날을 기준으로 작성하였습니다.

다. 회계감사인과의 비감사용역 계약체결 현황

(단위 : 천원)

사업연도	계약체결일	용역내용	용역수행기간	용역보수	비고
제39기 1분기(당기)	2025.05.14	법인세 세무조정	2025.05.14~2026.04.30	22,000	-
	2024.02.13	장애인 고용부담 손금산입	2024.02.13일~환급 결정서 수령일	환급세액의 15%	-
	2021.06.09	매출부가세 경정청구	2021.06.09일~환급 결정서 수령일	환급세액의 3.5%	-
제38기(전기)	2024.04.30	법인세 세무조정	2024.04.30~2025.03.31	22,000	-
제37기(전전기)	2023.05.02	법인세 세무조정	2023.05.02~2024.03.31	22,000	-

라. 재무제표 중 이해관계자의 판단에 상당한 영향을 미칠 수 있는 사항에 대해 내부감사기구가 회계감사인과 논의한 결과

구분	일자	참석자	방식	주요 논의 내용
1	2025.02.05	회사 : 감사위원 3명 감사인 : 상무이사, 이사	대면 회의	- 재무제표 감사 및 내부회계관리제도 감사 진행 현황
2	2025.03.05	회사 : 감사위원 3명 감사인 : 상무이사, 이사	대면 회의	- 재무제표 감사 및 내부회계관리제도 감사 진행 결과 기타 필수 논의사항
3	2025.04.24	회사 : 감사위원 3명 감사인 : 업무수행이사, 담당회계사 등 2인	대면 회의	- 2025년 연간 감사계획 및 일정 논의

마. 조정협의회 내용 및 재무제표 불일치정보

해당사항 없음

바. 회계감사인의 변경

당사는 증권선물위원회로부터 지정받은 안진회계법인과의 감사계약기간이 만료(2022년~2024년)됨에 따라 2024년 12월 27일 삼일회계법인을 2025년~2027년(3개년)간 외부감사인으로 선임하는 감사계약을 체결했습니다. 동 분기보고서 작성 기준일 현재 감사(검토)업무를 수행하는 외부감사인은 삼일회계법인입니다.

2. 내부통제에 관한 사항

당사는 기업공시서식 작성기준에 따라 분기보고서의 본 항목을 기재하지 않습니다.

VI. 이사회 등 회사의 기관에 관한 사항

1. 이사회에 관한 사항

당사는 기업공시서식 작성기준에 따라 분기보고서의 본 항목을 기재하지 않습니다.

2. 감사제도에 관한 사항

당사는 기업공시서식 작성기준에 따라 분기보고서의 본 항목을 기재하지 않습니다.

3. 주주총회 등에 관한 사항

당사는 기업공시서식 작성기준에 따라 분기보고서의 본 항목을 기재하지 않습니다.

VII. 주주에 관한 사항

1. 최대주주 및 특수관계인의 주식소유 현황

(기준일 : 2025년 03월 31일)

(단위 : 주, %)

성명	관계	주식의 종류	소유주식수 및 지분율				비고
			기 초		기 말		
			주식수	지분율	주식수	지분율	
롯데쇼핑(주)	최대주주 본인	보통주	15,403,274	65.25	15,403,274	65.25	-
남창희	계열회사임원	보통주	2,300	0.01	2,300	0.01	-
문병철	계열회사임원	보통주	1,000	0.00	0	0.00	임기만료
김보경	계열회사임원	보통주	0	0.00	1,000	0.00	등기임원 선임
박상윤	계열회사임원	보통주	800	0.00	800	0.00	-
이동우	계열회사임원	보통주	46,000	0.19	46,000	0.19	-
차우철	계열회사임원	보통주	1,300	0.01	1,300	0.01	-
최홍훈	계열회사임원	보통주	176	0.00	0	0.00	특별관계자 제외
박우진	계열회사임원	보통주	19	0.00	0	0.00	특별관계자 제외
계		보통주 외	-	-	-	-	-
		보통주	15,454,869	65.47	15,454,674	65.46	-

2. 최대주주의 주요경력 및 개요

가. 최대주주(법인 또는 단체)의 기본정보

명칭	출자자수 (명)	대표이사 (대표조함원)		업무집행자 (업무집행조함원)		최대주주 (최대출자자)	
		성명	지분(%)	성명	지분(%)	성명	지분(%)
롯데쇼핑(주)	48,533	신동빈	10.23	-	-	롯데지주(주)	40.00
		김사무엘상현	-	-	-	-	-
		정준호	-	-	-	-	-
		강성현	-	-	-	-	-

주1) 지분율은 총발행주식수 대비 보통주와 우선주를 합산한 기준입니다.

주2) 출자자수 및 지분율은 2024년 12월 31일 기준이며, 지분율은 2025년 3월 31일 기준입니다.

주3) 별도 업무집행자 및 업무집행조함원은 없습니다.

법인 또는 단체의 대표이사, 업무집행자, 최대주주의 변동내역은 다음과 같습니다.

변동일	대표이사 (대표조함원)		업무집행자 (업무집행조함원)		최대주주 (최대출자자)	
	성명	지분(%)	성명	지분(%)	성명	지분(%)
2022.03.23	김사무엘상현	0.00	-	-	-	-
2022.03.23	정준호	0.00	-	-	-	-

2025.03.24	신동빈	10.23	-	-	-	-
------------	-----	-------	---	---	---	---

주) 2022년 3월 23일 감사무엘상현 대표이사와 정준호 대표이사가 선임되었으며, 2025년 3월 24일에 신동빈 대표이사가 선임되었습니다.

나. 최대주주(법인 또는 단체)의 최근 결산기 재무현황

(단위 : 백만원)

구 분	
법인 또는 단체의 명칭	롯데쇼핑(주)
자산총계	39,003,045
부채총계	21,969,427
자본총계	17,033,617
매출액	13,986,578
영업이익	473,114
당기순이익	-994,075

주) 상기 내용은 롯데쇼핑(주)의 2024년 말 연결재무제표 기준입니다.

다. 사업현황 등 회사 경영 안정성에 영향을 미칠 수 있는 주요 내용

당사 최대주주인 롯데쇼핑(주)는 1970년 7월 2일 백화점 경영을 목적으로 설립되었으며 2025년 1분기말 현재 총 33개의 종속회사가 있습니다. 롯데쇼핑(주)와 그 종속기업은 수익을 창출하는 재화와 용역의 성격, 시장 및 판매방법의 특징, 사업부문 구분의 계속성 등을 고려하여 경영의 다각화 실태를 적절히 반영할 수 있도록 백화점 사업부문, 할인점 사업부문, 전자제품전문점 사업부문, 슈퍼 사업부문, 홈쇼핑 사업부문, 영화상영업 사업부문, 이커머스 사업부문, 기타 사업부문으로 세분하였습니다.

3. 최대주주의 최대주주(법인 또는 단체)의 개요

가. 최대주주의 최대주주(법인 또는 단체)의 기본정보

명 칭	출자자수 (명)	대표이사 (대표조합원)		업무집행자 (업무집행조합원)		최대주주 (최대출자자)	
		성명	지분(%)	성명	지분(%)	성명	지분(%)
롯데지주(주)	51,137	신동빈	13.04	-	-	신동빈	13.04
		이동우	0.00	-	-	-	-

주1) 출자자수 및 지분율은 2024년 12월 31일 보통주 기준이며, 지분율은 2025년 3월 31일 보통주 기준입니다.

주2) 별도 업무집행자 및 업무집행조합원은 없습니다.

법인 또는 단체의 대표이사, 업무집행자, 최대주주의 변동내역은 다음과 같습니다.

변동일	대표이사	업무집행자	최대주주
-----	------	-------	------

	(대표조합원)		(업무집행조합원)		(최대출자자)	
	성명	지분(%)	성명	지분(%)	성명	지분(%)
-	-	-	-	-	-	-

나. 최대주주의 최대주주(법인 또는 단체)의 최근 결산기 재무현황

(단위 : 백만원)

구 분	
법인 또는 단체의 명칭	롯데지주(주)
자산총계	22,660,278
부채총계	13,460,513
자본총계	9,199,764
매출액	15,756,976
영업이익	340,469
당기순이익	-946,078

주) 상기 내용은 롯데지주(주)의 2024년 말 연결재무제표 기준입니다.

4. 최대주주 변동내역

최근 3사업연도 중 최대주주의 변동은 없습니다.

5. 주식의 분포

당사는 기업공시서식 작성기준에 따라 분기보고서의 본 항목을 기재하지 않습니다.

6. 주가 및 주식거래실적

당사는 기업공시서식 작성기준에 따라 분기보고서의 본 항목을 기재하지 않습니다.

VIII. 임원 및 직원 등에 관한 사항

1. 임원 및 직원 등의 현황

가. 임원 현황

(기준일 : 2025년 03월 31일)

(단위 : 주)

성명	성별	출생년월	직위	등기원래 여부	상근 여부	담당 업무	주요경력	소유주식수		최대주주의 관계	재직기간	임기 만료일
								의결권	의결권			
								있는 주식	없는 주식			
남창희	남	1966.10	부사장	사내이사	상근	대표이사, 이사회 의장	- 한양대학교 독어독문학과 졸업 - 19~19 롯데쇼핑 마트사업부 고객본부장(전무) - 20~22 롯데쇼핑 슈퍼사업부 대표(전무) - 22~現 롯데하이마트 대표이사(부사장)	2,300	-	계열회사임원	2023.03.27. ~현재	2027.03.19
박상문	남	1971.10	상무	사내이사	상근	재무부문장	- 서강대학교 경영학과 졸업 - 19~19 롯데정보통신 재무부문장 - 19~20 롯데지주 재무혁신실 재무1팀장 - 20~現 롯데하이마트 재무부문장(상무)	800	-	계열회사임원	2022.03.22. ~현재	2026.03.25
김보경	남	1970.01	상무	사내이사	상근	상품부문장	- 경희대학교 일어일문학과 졸업 - 18~19 롯데쇼핑 마트사업부 VIC운영담당장 - 23~23 롯데하이마트 스마트기전총합부문장(상무보) - 24~24 롯데하이마트 운영본부장(상무) - 24~現 롯데하이마트 상품본부장(상무)	1,000	-	계열회사임원	2025.03.20 ~현재	2027.03.19
김영혁	남	1972.06	상무	사내이사	비상근	사내이사	- 17~19 (주)코리아세븐 기획팀장 - 19~21 (주)코리아세븐 경영전략부문장 - 21~24 (주)코리아세븐 상품본부장 - 24~24 (주)코리아세븐 운영본부장 - 24~現 롯데지주(주) 경영혁신2팀장	-	-	계열회사 임원	2025.03.20 ~현재	2027.03.19
김일주	남	1967.08	이사	사외이사	비상근	ESG위원회 위원장, 투명경영위원회 위원, 사외이사후보추천위원회 위원	- 16~19 LG전자 브랜드매니지먼트FD담당 상무 - 20~21 LG전자 글로벌마케팅센터 센터장 전무	-	-	계열회사임원	2024.03.25. ~현재	2026.03.25
김진영	남	1964.12	이사	사외이사	비상근	사외이사후보추천위원회 위원장, 감사위원회 위원, ESG위원회 위원	- 08~現 고려대학교 정경대학 경제학과 교수 - 14~現 독일 노동연구소 IZA 연구원 - 23~現 고려대학교 경제연구소 소장 - 24~現 고려대학교 노동대학원 원장	-	-	계열회사임원	2024.03.25. ~현재	2026.03.25
이강수	남	1968.07	이사	사외이사	비상근	감사위원회 위원장, ESG위원회 위원, 보상위원회 위원	- 16~19 학교법인 박영학원 감사 - 20~24 하니캐피탈 사외이사 - 17~現 다산회계법인 부대표	-	-	계열회사임원	2024.03.25. ~현재	2026.03.25
홍대식	남	1965.09	이사	사외이사	비상근	투명경영위원회 위원장, 보상위원회 위원, 사외이사후보추천위원회 위원	- 06~現 서강대학교 법학과 및 법학전문대학원 교수 - 22~現 한국소비자단체협의회 자살예방조정위원장 - 23~現 공정거래위원회 공정거래정책자문단 위원	-	-	계열회사임원	2024.03.25. ~현재	2026.03.25
최혜리	여	1965.04	이사	사외이사	비상근	보상위원회 위원장, 감사위원회 위원, 투명경영위원회 위원	- 16~20 국가인권위원회 상임위원 - 21~現 법무법인 신지 변호사	-	-	계열회사임원	2022.03.22. ~현재	2026.03.25

주1) 임기의 기산일은 롯데하이마트 법인등기부등본상 해당이사의 최초 취임일을 기준으로 작성하였으며, 임기만료일은 해당 이사가 선임 또는 재선임된 주주총회일로부터 2년이 경과된 날 또는 실제 퇴임한 날로 기재하였습니다.

주2) 상법 제383조에 따라 임기 만료일에 앞서 1개월 이내에 정기주주총회가 열릴 경우 그 총회의 종결시에 그 임기가 만료되는 것으로 하며, 그 임기가 최종의 결산기 종료 후 당해 결산기에 관한 정기주주총회 전에 만료될 경우에는 그 총회의 종결 시까지 그 임기를 연장합니다.

나. 미등기임원 현황

성명	성별	출생년월	직위	상근	담당업무	주요경력	소유주식수 (주)	최대주주와의관계	재직기간
				여부					
윤용오	남	1971.06	상무	상근	운영본부장	- 동국대학교 경영학과 졸업	560	계열회사임원	2020.01.01 ~현재.
						- 18~19 롯데하이마트 가전1팀장			
						- 19~20 롯데하이마트 온라인상품1팀장			
						- 20~21 롯데하이마트 생활부문장(상무보)			
						- 21~23 롯데하이마트 영업2부문장(상무보)			
						- 23~24 롯데하이마트 대형가전통합부문장(상무)			
- 24~現 롯데하이마트 운영본부장(상무)									
문병철	남	1971.11	상무	상근	경영지원부문장	- 단국대학교 산업공학과 졸업	1,000	계열회사임원	2019.01.01 ~현재.
						- 19~20 롯데하이마트 상품본부 MD전략부문장			
						- 20~20 롯데하이마트 상품총괄부문장(상무보)			
						- 20~21 롯데하이마트 온라인부문장(상무보)			
						- 21~23 롯데하이마트 가전부문장(상무)			
						- 23~24 롯데하이마트 On-Off통합상품부문장(상무)			
- 24~現 롯데하이마트 경영지원부문장									
신현재	남	1975.02	상무보	상근	SCM부문장	- 영남대학교 경영학과 졸업	500	계열회사임원	2019.01.01 ~현재.
						- 19~20 롯데하이마트 영업총괄부문장(상무보)			
						- 20~21 롯데하이마트 전략기획부문장(상무보)			
						- 21~23 롯데하이마트 영업1부문장(상무보)			
						- 23~23 롯데하이마트 전략기획부문장(상무보)			
						- 24~24 롯데하이마트 스마트가전통합부문장(상무보)			
- 24~現 롯데하이마트 SCM부문장(상무보)									
문충	남	1976.03	상무보	상근	대형가전부문장	- 고려대학교 경제학과 졸업	533	계열회사임원	2020.01.01. ~현재
						- 16~20 롯데하이마트 온라인기획팀장			
						- 20~20 롯데하이마트 점포개발부문장(상무보)			
						- 20~21 롯데하이마트 MD전략부문장(상무보)			
						- 21~23 롯데하이마트 생활부문장(상무보)			
						- 23~24 롯데하이마트 생활가전통합부문장(상무보)			
- 23~現 롯데하이마트 대형가전부문장(상무보)									
이용우	남	1978.1	상무보	상근	영업전략부문장	- 경북대학교 경제학과 졸업	310	계열회사임원	2022.12.19 ~현재.
						- 20~21 롯데하이마트 영업총괄부문 영업총괄팀장			
						- 21~21 롯데하이마트 영업2부문 총청지사장			
						- 21~23 롯데하이마트 영업2부문 총남지사장			
						- 23~24 롯데하이마트 점포개발부문장(상무보)			
						- 24~現 롯데하이마트 영업전략부문장(상무보)			
김창희	남	1972.08	상무보	상근	EC사업부문장	- 성균관대학교 경영학과 졸업	300	계열회사임원	2023.12.11 ~현재
						- 20~22 롯데쇼핑 이커머스사업부 마케팅부문 제휴사업 팀장			
						- 22~23 롯데쇼핑 이커머스사업부 마케팅부문 영업총괄 팀장			
						- 23~23 롯데쇼핑 이커머스사업부 마케팅부문 사업총괄 실장			
						- 23~24 롯데하이마트 온라인부문장(상무보)			
						- 24~現 롯데하이마트 EC사업부문장(상무보)			
박정환	남	1975.04	상무보	상근	생활주방가전부문장	- 성균관대학교 경제학과 졸업	176	계열회사임원	2023.12.11

						- 19~21 롯데하이마트 가전부문 가전2팀장			
						- 21~22 롯데하이마트 영업1부문 강동지사장			
						- 22~23 롯데하이마트 영업1부문 강동지사장			~현재
						- 23~24 롯데하이마트 MD전략부문장(상무보)			
						- 24~現 롯데하이마트 생활주방가전부문장(상무보)			
서은희	여	1977.1	상무보	상근	OMNI마케팅부문장	- 한국외국어대학교 신문방송학과 졸업	200	계열회사임원	2024.02.01 ~현재
						- 18~20 이베이코리아 옥션 마케팅실장			
						- 20~24 무신사 마케팅본부장			
						- 24~24 롯데하이마트 마케팅부문장(상무보)			
						- 24~現 롯데하이마트 OMNI마케팅부문장(상무보)			
정상국	남	1981.04	상무보	상근	전략기획부문장	- 서울대학교 농경제학 졸업	-	계열회사임원	2024.12.10 ~현재
						- 24~現 롯데하이마트 전략기획부문장(상무보)			

주1) 미등기임원의 재직기간의 기산일은 당사 임원으로 최초선임된 날입니다.

주2) 공시 기간 내 퇴임임원 : 김종성 상무보(1976.11, MD전략부문장, 2/28)

다. 등기임원 타회사 임원겸직 현황

(기준일 : 2025년03월 31일)

겸직자		겸직회사			
성명	직위	회사명	재임기간	직위	주된 사업목적
최혜리	사외이사	삼성증권	2022.03.~現	사외이사	투자매매업, 투자중개업
이강수	사외이사	다산회계법인	2022.03.~現	사내이사	공인회계사업
홍대식	사외이사	현대건설	2020.03.~現	사외이사	종합건설업
김영혁	사내이사	코리아세븐	2025.03.~現	감사	도 소매 편의점
		에프알엘코리아	2025.03.~現	기타비상무이사	의류, 잡화 수입판매
		롯데컬처웍스	2025.03.~現	기타비상무이사	멀티플렉스 상영관
		롯데제이티비	2025.03.~現	기타비상무이사	여행사업

라. 직원 등 현황

당사는 기업공시서식 작성기준에 따라 분기보고서의 본 항목을 기재하지 않습니다.

마. 미등기임원 보수 현황

당사는 기업공시서식 작성기준에 따라 분기보고서의 본 항목을 기재하지 않습니다.

2. 임원의 보수 등

당사는 기업공시서식 작성기준에 따라 분기보고서의 본 항목을 기재하지 않습니다.

IX. 계열회사 등에 관한 사항

당사는 기업공시서식 작성기준에 따라 분기보고서의 본 항목을 기재하지 않습니다.

X. 대주주 등과의 거래내용

1. 대주주등에 대한 신용공여등

가. 가지급금 및 대여금(증권 대여 포함) 내역
해당사항 없음

나. 담보제공 내역
해당사항 없음

다. 채무보증 내역
해당사항 없음

라. 차입금 내역
해당사항 없음

2. 대주주와의 자산양수도 등

가. 자산 거래 내역

(기준일 : 2025년03월 31일)

(단위 : 백만원)

성명(법인명)	관계	거래종류	거래기간	거래대상물	거래목적	거래금액
롯데이노베이트㈜	계열회사	자산매입	2025.01.01.~2025.03.31.	시스템 구축 등	영업활동	79
롯데쇼핑㈜	최대주주	자산매입	2025.01.01.~2025.03.31.	시스템 구축 등	영업활동	560

나. 유가증권 매수 또는 매도 내역
해당사항 없음

3. 대주주와의 영업거래

해당사항 없음

4. 대주주 이외의 이해관계자와의 거래

해당사항 없음

XI. 그 밖에 투자자 보호를 위하여 필요한 사항

1. 공시내용 진행 및 변경사항

해당사항 없음

2. 우발부채 등에 관한 사항

가. 중요한 소송사건

당분기말 현재 계류 중인 소송사건은 당사가 피소된 9건(관련금액 1,363백만원)과 당사가 제소한 6건(관련금액 367백만원)이 있습니다. 당사의 경영진은 상기 소송사건의 결과가 당사의 재무제표에 중요한 영향을 미치지 아니할 것으로 판단하고 있습니다.

나. 견질 또는 담보용 어음·수표 현황

해당사항 없음

다. 채무보증 현황

해당사항 없음

라. 채무인수약정 현황

해당사항 없음

마. 그 밖의 우발채무 등

우발채무 등에 관한 사항은 Ⅲ. 재무에 관한 사항 - 5. 재무제표 주석 중 「25. 우발채무와 약정사항」을 참고 바랍니다.

3. 제재 등과 관련된 사항

당사는 기업공시서식 작성기준에 따라 분기보고서의 본 항목을 기재하지 않습니다.

4. 작성기준일 이후 발생한 주요사항 등 기타사항

당사는 기업공시서식 작성기준에 따라 분기보고서의 본 항목을 기재하지 않습니다.

XII. 상세표

1. 연결대상 종속회사 현황(상세)

당사는 기업공시서식 작성기준에 따라 분기보고서의 본 항목을 기재하지 않습니다.

2. 계열회사 현황(상세)

당사는 기업공시서식 작성기준에 따라 분기보고서의 본 항목을 기재하지 않습니다.

3. 타법인출자 현황(상세)

당사는 기업공시서식 작성기준에 따라 분기보고서의 본 항목을 기재하지 않습니다.

4. 영업용 설비 현황(상세)

☞ 본문 위치로 이동

(단위 : 백만원, 제곱미터)

지점명	소재지	장부가			면적
		토지	건물	합계	
NC대전유성점	대전	-	-	-	1,600
가락점	서울	-	0	0	1,549
가야점	부산	-	0	0	1,647
간석점	인천	-	-	-	993
개봉점	서울	-	0	0	2,212
거제점	경남	-	2,221	2,221	1,983
건대입구점	서울	-	250	250	1,491
검단점	인천	-	0	0	992
경기광주역점	경기	-	27	27	981
경기광주점	경기	-	-	-	1,822
경북대점	대구	-	1,033	1,033	2,036
경산점	경북	3,739	805	4,544	2,639
경양점	전북	-	-	-	998
경주점	경북	-	797	797	1,960
계산점	인천	-	-	-	1,478
계양롯데마트점	인천	-	-	-	1,253
고양롯데마트점	경기	-	-	-	493
공릉점	서울	-	-	-	1,780
공주점	충남	-	-	-	1,481
관저점	대전	-	-	-	976
광교롯데몰점	경기	-	-	-	1,617
광명롯데몰점	경기	-	-	-	1,312
광복롯데몰점	부산	-	-	-	2,350
광산점	광주	1,115	1,048	2,162	1,457
광평점	경북	-	-	-	1,123

교동점	강원	2,112	355	2,467	1,310
구로점	서울	-	0	0	1,237
구리역점	경기	-	0	0	1,334
구리점	경기	4,207	2,297	6,504	2,148
구미롯데마트점	경북	-	-	-	1,577
군산롯데마트점	전북	-	-	-	1,177
금사점	부산	-	-	-	561
금오점	경기	-	0	0	1,497
금천점	서울	-	-	-	1,327
금촌점	경기	-	-	-	999
기창점	부산	-	-	-	995
김제점	전북	-	-	-	981
김천점	경북	-	0	0	992
김포공항롯데마트점	서울	-	-	-	2,333
김해내동점	경남	2,595	1,503	4,098	2,188
더나노스퀘어동대문점	서울	-	-	-	1,231
나운점	전북	-	0	0	1,364
나주점	전남	-	-	-	998
남양점	경기	-	-	-	896
남원점	전북	-	-	-	1,394
남춘천점	강원	-	0	0	993
내당점	대구	-	38	38	1,611
내서점	경남	-	0	0	987
논산점	충남	-	-	-	1,098
논현신도시점	인천	-	-	-	509
단계점	강원	1,128	3,195	4,322	2,905
단구점	강원	-	0	0	1,942
당진롯데마트점	충남	-	-	-	876
당진점	충남	-	0	0	1,335
대구윙하롯데마트점	대구	-	-	-	1,640
대덕롯데마트점	대전	-	-	-	1,893
대연점	부산	-	719	719	1,339
대장점	경북	1,314	327	1,641	1,431
대치점	서울	61,979	10,935	72,913	15,300
덕계점	경남	-	-	-	984
덕소롯데마트점	경기	-	-	-	588
덕천점	부산	-	-	-	1,861
도계점	경남	-	-	-	1,269
도동점	경남	-	0	0	1,653
동광양점	전남	-	-	-	998
동광주점	광주	-	0	0	1,617
동구일산점	울산	-	0	0	999
동김해점	경남	-	0	0	621
동두천점	경기	-	0	0	997
동래점	부산	-	-	-	2,039
동인천점	인천	-	-	-	999
동탄호수공원점	경기	-	2,378	2,378	2,457
동해점	강원	-	882	882	1,249
두정점	충남	-	0	0	1,992
둔산점	대전	-	0	0	1,428

마리오아울렛점	서울	-	-	-	1,174
마산점	경남	-	1,783	1,783	2,226
마석점	경기	-	1,257	1,257	1,496
만수점	인천	-	0	0	1,494
명지점	부산	-	834	834	1,393
모란점	경기	-	-	-	997
목포점	전남	-	-	-	996
문경점	경북	-	0	0	917
미아사거리점	서울	-	-	-	1,514
밀양점	경남	-	0	0	998
발산점	서울	-	1,001	1,001	2,348
발안점	경기	-	0	0	1,049
방축점	충남	-	-	-	1,131
범서점	울산	-	-	-	992
범어네거리점	대구	-	-	-	2,683
병정점	경기	-	691	691	1,480
보령점	충남	-	741	741	1,496
복산점	울산	-	-	-	1,326
봉담점	경기	-	0	0	977
봉선점	광주	2,945	568	3,513	1,685
봉천점	서울	-	0	0	1,647
부곡점	부산	-	-	-	3,484
부산롯데마트점	부산	-	-	-	1,409
부산역점	부산	-	204	204	996
부여점	충남	-	0	0	999
부천점	경기	1,140	1,903	3,043	1,868
부천중동점	경기	-	-	-	2,017
부평구청점	인천	-	1,552	1,552	1,986
부평롯데마트점	인천	-	-	-	968
부평역롯데마트점	인천	-	-	-	821
북변점	경기	-	454	454	1,078
북수원점	경기	-	0	0	1,258
분당서현점	경기	-	770	770	1,934
분평점	충북	6,350	1,242	7,592	1,415
비산점	경기	-	0	0	1,284
사당점	서울	5,540	411	5,952	1,197
사상롯데마트점	부산	-	-	-	1,188
사상점	부산	-	0	0	1,392
사천점	경남	-	0	0	992
사하점	부산	-	1,163	1,163	2,515
산본점	경기	-	-	-	1,334
삼산롯데마트점	인천	-	-	-	949
삼선교점	서울	-	-	-	924
삼척점	강원	-	288	288	994
삼천포점	경남	-	-	-	986
삼화점	제주	-	377	377	998
상계점	서울	-	-	-	1,867
상남점	경남	4,821	2,002	6,822	2,759
상도점	서울	-	-	-	999
상록수점	경기	-	-	-	1,342

상우롯데마트맥스점	광주	-	-	-	1,167
상우점	광주	3,258	661	3,919	2,244
상봉점	서울	5,857	816	6,673	1,442
상일IC점	서울	-	-	-	1,488
상주점	경북	-	0	0	998
서곡점	전북	1,715	0	1,715	1,775
서귀포점	제주	2,038	1,513	3,551	1,556
서대전롯데마트점	대전	-	-	-	797
서산롯데마트점	충남	-	-	-	530
서산점	충남	-	1,024	1,024	1,497
서수원점	경기	-	-	-	1,346
서울역롯데마트점	서울	-	-	-	1,259
서청주롯데마트점	충북	-	-	-	993
석관점	서울	-	0	0	999
석남점	인천	-	-	-	972
성남시청점	경기	-	-	-	1,640
성서점	대구	-	0	0	1,767
성정롯데마트점	충남	-	-	-	1,481
세종점	세종	-	-	-	1,273
센텀점	부산	-	0	0	1,260
소사점	경기	-	0	0	996
소하점	경기	-	-	-	2,219
속초점	강원	1,218	632	1,850	2,000
송도롯데마트점	인천	-	-	-	909
송우점	경기	-	-	-	1,476
송정점	강원	-	-	-	999
송천점	전북	-	1,867	1,867	1,999
송탄점	경기	-	-	-	984
송파롯데마트점	서울	-	-	-	992
송현점	대구	-	-	-	1,123
수송점	전북	-	0	0	1,326
수원점	광주	-	-	-	1,527
수원점	경기	12,741	2,176	14,916	3,000
수지롯데몰점	경기	-	-	-	1,078
수진점	경기	-	-	-	1,080
시화롯데마트점	경기	-	-	-	959
시흥롯데마트점	경기	-	-	-	509
시흥배곧롯데마트점	경기	-	-	-	557
신길점	서울	-	-	-	1,111
신도시고잔점	경기	2,481	767	3,248	4,888
신방점	충남	-	-	-	976
신정점	울산	-	0	0	1,439
신제주점	제주	4,298	2,737	7,034	2,246
신천점	경기	-	-	-	2,018
쌍문점	서울	-	0	0	1,449
쌍용점	충남	-	-	-	1,000
아산점	충남	-	0	0	1,171
안동옥동점	경북	-	0	0	994
안산롯데마트점	경기	-	-	-	998
안산롯데백화점점	경기	-	-	-	1,762

안산선부점	경기	2,829	1,719	4,547	1,999
안산터미널점	경기	-	-	-	1,983
안성점	경기	-	1,227	1,227	1,646
안양점	경기	-	0	0	1,701
안중점	경기	-	0	0	996
압구정점	서울	-	-	-	2,182
양산점	경남	-	567	567	1,490
양주LF스퀘어점	경기	-	-	-	1,167
양평점	경기	-	0	0	997
연양점	울산	-	0	0	991
엔터식스안양역점	경기	-	-	-	992
여수점	전남	1,695	677	2,372	1,474
여주점	경기	-	0	0	995
여천롯데마트점	전남	-	-	-	545
여천점	전남	-	1,502	1,502	1,754
역곡점	경기	-	-	-	1,312
연산점	부산	-	-	-	1,088
연수점	인천	-	0	0	1,153
연향점	전남	-	1,072	1,072	1,743
영도점	부산	-	-	-	1,345
영등포롯데마트맥스점	서울	-	-	-	774
영종도롯데마트점	인천	-	-	-	546
영중점	인천	-	-	-	1,074
영주점	경북	-	787	787	1,492
영천점	경북	-	-	-	1,066
예산점	충남	-	656	656	998
오광장점	경북	-	0	0	1,645
오산점	경기	-	-	-	1,299
오정점	경기	-	-	-	1,246
오천점	경북	-	134	134	996
목정점	경기	-	-	-	998
목포점	경남	-	0	0	998
왜관점	경북	-	-	-	749
용두점	서울	-	0	0	1,405
용봉점	광주	1,336	380	1,717	1,274
용산아이파크몰점	서울	-	-	-	1,101
용인구성점	경기	-	1,544	1,544	1,991
용인점	경기	-	1,348	1,348	1,848
용전점	대전	-	-	-	1,996
우현점	경북	-	0	0	1,135
운정점	경기	-	-	-	955
울산대점	울산	-	10	10	1,425
울산롯데마트점	울산	-	-	-	941
울산점	울산	-	1,681	1,681	2,841
웅상롯데마트점	경남	-	-	-	688
원성점	충남	-	0	0	979
월드컵롯데마트점	광주	-	-	-	942
월드타워점	서울	-	-	-	4,410
월배점	대구	-	1,360	1,360	2,316
유성점	대전	-	-	-	998

유천점	대전	-	-	-	1,289
율량점	충북	-	-	-	1,187
은평롯데유통점	서울	-	-	-	899
은평점	서울	-	-	-	1,203
의왕롯데마트점	경기	-	-	-	984
의정부점	경기	-	-	-	1,413
이도점	제주	1,257	1,040	2,297	1,498
이천점	경기	-	-	-	945
익산롯데마트점	전북	-	-	-	1,085
인동점	경북	-	482	482	998
인화점	전북	-	0	0	1,400
인후점	전북	-	-	-	1,587
작전점	인천	-	-	-	1,540
잠실점	서울	-	-	-	3,845
장량점	경북	-	-	-	922
장림점	부산	-	1,411	1,411	1,333
장유점	경남	-	-	-	1,555
장한평점	서울	-	18	18	1,343
전주롯데마트점	전북	-	-	-	1,129
정관점	부산	-	31	31	939
정림점	대전	-	0	0	1,333
정왕역점	경기	-	-	-	991
정읍점	전북	-	0	0	1,357
정자사거리점	경기	-	-	-	1,343
정자점	경기	3,720	728	4,448	2,245
제주롯데마트점	제주	-	-	-	745
제주점	제주	1,152	1,276	2,428	1,765
제천점	충북	-	0	0	996
조례점	전남	1,078	397	1,475	1,149
조치원점	세종	-	-	-	949
주안점	인천	3,612	1,240	4,852	2,777
주엽점	경기	-	-	-	1,431
죽전점	대구	-	436	436	1,992
중계롯데마트점	서울	-	-	-	971
증평점	충북	-	-	-	996
지산점	경북	-	549	549	1,078
진영점	경남	-	423	423	999
진장롯데마트점	울산	-	-	-	850
진접점	경기	-	-	-	998
진주성점	경남	-	0	0	2,072
진천점	충북	-	-	-	1,025
진해점	경남	-	0	0	1,371
창동점	서울	5,660	603	6,263	4,031
창원중앙롯데마트맥스점	경남	-	-	-	1,043
천호역점	서울	-	1,518	1,518	1,470
철산역점	경기	-	-	-	1,675
첨단점	광주	-	2,134	2,134	1,825
청구점	서울	-	-	-	909
청라롯데마트점	인천	-	-	-	1,372
청량리롯데마트점	서울	-	-	-	1,495

청주더이날점	충북	2,588	921	3,509	3,481
춘천롯데마트점	강원	-	-	-	865
춘천점	강원	2,148	920	3,067	2,842
충주롯데마트점	충북	-	-	-	909
충주연수점	충북	-	0	0	1,083
칠곡점	대구	-	2,226	2,226	1,988
침산점	대구	-	364	364	1,714
탄금점	충북	1,128	482	1,609	1,286
탄현점	경기	-	-	-	982
대백점	강원	-	0	0	641
태안점	충남	-	-	-	998
테크노밸리점	대전	-	-	-	1,322
통영점	경남	3,000	817	3,817	1,496
판양점	대전	-	-	-	1,484
평내점	경기	-	0	0	967
평리점	대구	-	0	0	1,382
평촌점	경기	-	-	-	1,815
평택세교점	경기	-	956	956	1,821
평택점	경기	-	350	350	1,716
포천점	경기	-	-	-	985
피트인산본점	경기	-	-	-	945
풍우점	경기	-	27	27	1,438
하남미사점	경기	-	-	-	2,334
하당점	전남	1,962	456	2,418	1,389
하양점	경북	-	-	-	876
한샘광교점	경기	-	-	-	836
합포점	경남	-	-	-	2,025
해운대점	부산	2,624	976	3,600	1,999
행신역점	경기	-	695	695	1,471
현풍점	대구	-	-	-	817
홍성점	충남	-	-	-	936
홍천점	강원	-	0	0	1,015
화곡점	서울	-	1,032	1,032	1,730
화순점	전남	-	0	0	912
황금점	대구	-	-	-	1,987
회룡역점	경기	-	0	0	1,360
효문점	울산	1,669	454	2,123	1,341
효자점	전북	3,204	852	4,056	2,207
효천점	전북	-	534	534	1,356
강릉일반물류센터	강원	730	667	1,397	3,056
공주일반물류센터	충남	1,853	3,988	5,842	11,065
광주일반물류센터	전남	886	2,426	3,311	5,758
대구허브물류센터	경북	3,294	3,308	6,602	11,364
마산일반물류센터	경남	2,147	3,084	5,231	7,420
양산일반물류센터	경남	-	-	-	8,937
이천허브물류센터	경기	9,067	7,016	16,083	18,894
인천일반물류센터	인천	-	-	-	11,570
제주일반물류센터	제주	770	2,108	2,878	3,579
파주일반물류센터	경기	13,603	2,428	16,032	9,151
화성일반물류센터	경기	-	-	-	7,684

【 전문가의 확인 】

1. 전문가의 확인

해당사항 없음

2. 전문가와의 이해관계

해당사항 없음