

# 목 차

분기 보고서 .....	1
【대표이사 등의 확인】 .....	2
I. 회사의 개요 .....	3
1. 회사의 개요 .....	3
2. 회사의 연혁 .....	4
3. 자본금 변동사항 .....	5
4. 주식의 총수 등 .....	6
5. 정관에 관한 사항 .....	7
II. 사업의 내용 .....	8
1. 사업의 개요 .....	8
2. 주요 제품 및 서비스 .....	9
3. 원재료 및 생산설비 .....	10
4. 매출 및 수주상황 .....	11
5. 위험관리 및 파생거래 .....	14
6. 주요계약 및 연구개발활동 .....	16
7. 기타 참고사항 .....	17
III. 재무에 관한 사항 .....	24
1. 요약재무정보 .....	24
2. 연결재무제표 .....	25
3. 연결재무제표 주식 .....	25
4. 재무제표 .....	25
재무상태표 .....	25
포괄손익계산서 .....	26
자본변동표 .....	27
현금흐름표 .....	27
5. 재무제표 주식 .....	28
6. 배당에 관한 사항 .....	75
7. 증권의 발행을 통한 자금조달에 관한 사항 .....	76
7-1. 증권의 발행을 통한 자금조달 실적 .....	76
7-2. 증권의 발행을 통해 조달된 자금의 사용실적 .....	81
8. 기타 재무에 관한 사항 .....	82
IV. 이사의 경영진단 및 분석의견 .....	86
V. 회계감사인의 감사의견 등 .....	87
1. 외부감사에 관한 사항 .....	87
2. 내부통제에 관한 사항 .....	89
VI. 이사회 등 회사의 기관에 관한 사항 .....	90
1. 이사회에 관한 사항 .....	90
2. 감사제도에 관한 사항 .....	91
3. 주주총회 등에 관한 사항 .....	92
VII. 주주에 관한 사항 .....	93
VIII. 임원 및 직원 등에 관한 사항 .....	100
1. 임원 및 직원 등의 현황 .....	100
2. 임원의 보수 등 .....	104
IX. 계열회사 등에 관한 사항 .....	105
X. 대주주 등과의 거래내용 .....	106

XI. 그 밖에 투자자 보호를 위하여 필요한 사항 .....	110
1. 공시내용 진행 및 변경사항 .....	110
2. 우발부채 등에 관한 사항 .....	111
3. 제재 등과 관련된 사항 .....	112
4. 작성기준일 이후 발생한 주요사항 등 기타사항 .....	113
XII. 상세표 .....	114
1. 연결대상 종속회사 현황(상세) .....	114
2. 계열회사 현황(상세) .....	115
3. 타법인출자 현황(상세) .....	116
4. 영업용 설비 현황 .....	117
<b>【 전문가의 확인 】</b> .....	127
1. 전문가의 확인 .....	127
2. 전문가와의 이해관계 .....	128

# 분기보고서

(제 37 기)

사업연도 2023년 01월 01일 부터  
2023년 09월 30일 까지

금융위원회

한국거래소 귀중

2023년 11월 14일

제출대상법인 유형 :

주권상장법인

면제사유발생 :

해당사항 없음

회 사 명 :

롯데하이마트(주)

대 표 이 사 :

남창희

본 점 소 재 지 :

서울시 강남구 삼성로 156

(전 화) 02-1588-0070

(홈페이지) <https://company.himart.co.kr/>

작 성 책 임 자 :

(직 책) 전략기획부문장

(성 명) 신현채

(전 화) 02-2050-5192

## 【 대표이사 등의 확인 】

### 확 인 서

우리는 당사의 대표이사 및 신고업무담당임원으로서 이 분기보고서의 기재내용에 대해 상당한 주의를 다하여 직접 확인·검토한 결과, 중요한 기재사항의 기재 또는 표시의 누락이나 허위의 기재 또는 표시가 없고, 이 사업보고서에 표시된 기재 또는 표시사항을 이용하는 자의 중대한 오해를 유발하는 내용이 기재 또는 표시되지 아니하였음을 확인합니다.

또한, 당사는 「주식회사 등의 외부감사에 관한 법률」 제8조의 규정에 따라 내부회계관리제도를 마련하여 운영하고 있음을 확인합니다.

2023. 11. 14.

롯데하이마트 주식회사

대표이사

남 창 희



신고업무담당임원

신 현 체



## I. 회사의 개요

### 1. 회사의 개요

당사는 기업공시서식 작성기준에 따라 분기보고서의 본 항목을 기재하지 않습니다.

## 2. 회사의 연혁

당사는 기업공시서식 작성기준에 따라 분기보고서의 본 항목을 기재하지 않습니다.

### 3. 자본금 변동사항

당사는 기업공시서식 작성기준에 따라 분기보고서의 본 항목을 기재하지 않습니다.

## 4. 주식의 총수 등

당사는 기업공시서식 작성기준에 따라 분기보고서의 본 항목을 기재하지 않습니다.

## 5. 정관에 관한 사항

당사는 기업공시서식 작성기준에 따라 분기보고서의 본 항목을 기재하지 않습니다.

## II. 사업의 내용

### 1. 사업의 개요

당사는 가전제품 도·소매업을 영위하며, 매출의 절대적인 비중 역시 점포에서 가전제품 판매를 통하여 발생하므로 사업부문 분리의 유의성이 미미하여 전자제품 전문점에 대하여 단일 사업부문으로 사업의 내용을 기재합니다.

구분	회사명	사업의 내용
전자제품전문점	롯데하이마트(주)	가전제품 도·소매업

롯데하이마트는 1987년에 설립되었습니다. 롯데하이마트는 신속한 출점으로 단기간에 전국적인 점포망을 갖춘 전자제품 전문점으로서의 입지를 구축했습니다. 주요 판매 품목이 TV, 냉장고, 세탁기 등 대형 제품이었던 롯데하이마트는 2001년부터 PC를 도입하면서 IT관련 품목을 본격적으로 확대하기 시작했습니다. 2007년에는 모바일을 도입하였으며, 스마트폰, 태블릿 PC, 생활가전 및 비가전 등의 품목을 지속적으로 확대하고 있습니다. 또한, 구매주기가 길고 경기변동에 민감한 가전 유통업의 한계를 극복하기 위해 고객의 각종 불편을 밀착 해결하고 방문빈도를 확대할 수 있는 고객 평생 케어 전문상담업으로 변화하고 있습니다. 2016년 가전 클리닝 서비스를 시작하며 상품뿐 아니라 가전 관련 서비스도 처음으로 선보인 이후 관련 서비스를 강화하고 있으며, 2023년 현재 판매 이후 연장보증보험, 설치 및 이전설치, 수리와 클리닝 등 고객이 필요로 하는 각종 서비스들을 통해 고객의 생애주기 전반을 밀착 관리하는 '홈 토털케어 서비스'를 제공하고 있습니다. 제출일 현재 온라인으로 서비스를 확대하여 약속이행 100% 보장제도도 운영하고 있습니다.

2023년 3분기는 고물가, 고금리 등 불경기 상황 지속으로 인한 소비심리 위축, 오프라인 매장 점포효율화, 온라인 체질개선 진행 등으로 전년동기대비 16.9% 하락한 7,259억원의 매출을 기록했습니다. 그러나 매출 감소에도 불구하고 상품 등급체계 기반 재고 건전화를 통한 마진 개선, 고마진 상품군 비중 확대, PB 매출 증대 등 수익성 개선 영향으로 영업이익은 전년동기대비 5,179.9% 증가한 362억원입니다.

한편, 당사는 배송 및 설치서비스 관련하여 전국적으로 12개의 물류센터를 운영 중이며, CS 마스터 제도를 시행하여 전문 설치팀을 육성 및 관리하고 있습니다. 또한 서비스센터 11곳을 운영하며 전자제품 수리 서비스도 시행하고 있습니다.

당사는 빠르게 성장하는 온라인 시장에 진출하고, 인터넷 사용에 익숙한 젊은 고객들을 유치하기 위해 2000년에 온라인쇼핑몰을 출범하였습니다. 온라인 사업 개시 이후 2015년까지 쇼핑몰 구축과 모바일 APP 출시를 진행했으며, 현재 웹사이트 [www.e-himart.co.kr](http://www.e-himart.co.kr) 을 통해 쇼핑몰을 운영 중입니다. 변화하는 시장 환경에 맞춰 인프라 확대 및 서비스 고도화를 통해 온라인 경쟁력을 강화하고 있으며, 2023년 현재 홈 토털케어 서비스, 다품목 구매, 상품 속성 세분화 등을 통해 전자제품 전문점으로서의 경쟁력을 e-커머스로 구현하고 있습니다.

## 2. 주요 제품 및 서비스

당사는 가전제품 도·소매업을 영위하며, 주요 품목은 '백색 및 생활/주방가전 품목'과 '영상 및 IT가전 품목'으로 구분됩니다.

'백색 및 생활/주방가전 품목'에는 냉장고, 세탁기, 건조기, 에어컨, 밥솥, 청소기, 공기청정기 등이 포함되며 대용량·프리미엄화된 상품들이 인기를 얻고 있습니다.

'영상 및 IT가전 품목'에는 TV, PC, 휴대폰 등이 포함됩니다. 스마트폰 보급 확대에 따라 스마트워치와 같은 웨어러블 기기와 각종 스마트 액세서리 제품의 품목 수가 매년 크게 늘어나고 있어 시장성장을 기대해 볼 수 있습니다.

아울러 당사는 자체 브랜드(PB)인 하이메이드를 2016년부터 운영하고 있습니다. NB 대비 합리적인 가격으로 론칭 이후 매년 성장세를 이어오고 있으며, 고마진 상품으로 회사의 수익성에도 기여하고 있습니다. 상품 기획부터 개발, 품질검증, 운영까지 직접 진행하며 합리적인 가격과 고품질을 원칙으로 국내외 우수 파트너사와 협업하여 다양한 제품도 꾸준히 선보이고 있습니다.

또한 당사는 고객의 매장 방문 빈도를 높이고 각종 불편을 해결하고자 고객이 필요로 하는 각종 서비스들을 제공하여 가전 생애 주기 전반을 밀착 관리하고 있습니다. 고객 가정을 방문하여 세탁기, 에어컨 등 가전제품을 분해 및 세척, 점검하고 살균처리까지 해주는 '가전 클리닝', 매트리스 클리닝, 입주청소 등 주거 공간을 케어하는 '홈 클리닝', 가전 제품 사용 시 발생할 수 있는 부담을 줄이고 오래 사용할 수 있도록 품질보증기간을 연장하는 '연장보증보험'과 제품 파손이나 침수를 보장하는 '파손보장보험', 이사 등을 이유로 가전제품 이동이나 설치, 철거가 필요할 때 편리하게 이용할 수 있는 '이전설치' 등 다양한 서비스를 제공해 신규 수요를 창출하고 있습니다.

### ■ 롯데하이마트 상품군별 매출구성비

(단위 : %)

구분	2022	2021	2020
백색 및 생활/주방가전	65.9	67.7	69.3
영상 및 IT가전	34.1	32.3	30.7
합계	100.0	100.0	100.0

주) 매출구성비는 당사내부기준이며 구분에 따라 변동될 수 있습니다.

### 3. 원재료 및 생산설비

#### 가. 영업용 설비 현황

##### (1) 국내

(기준일 : 2023년 09월 30일 )

(단위 : 백만원, 제곱미터)

지점명	소재지	장부가			면적
		토지	건물	합계	
지점(총353점)	-	194,129	123,421	317,550	507,117
물류센터(총12개)	-	34,972	27,823	62,795	-

※상세 현황은 '상세표-4. 영업용 설비 현황' 참조

##### (2) 해외

해당사항 없음

#### 나. 설비의 신설, 매입 계획 등

(기준일 : 2023년 09월 30일 )

(단위 : 백만원)

사업부문	구분	투자기간	투자대상 자산	투자효과	총투자액	기투자액	향후 투자액
지점영업	지점 신설/이전	2023년	건물/비품	매출증대	6,011	2,827	3,184
전산투자	전산투자	2023년	기타의 무형자산	업무효율	1,002	553	448
합 계					7,013	3,380	3,633

주) 향후 투자액은 경영상황에 따라 변동될 수 있습니다.

## 4. 매출 및 수주상황

### 가. 매출실적

(단위 : 백만원)

사업부문	매출유형	품목	제37기 3분기	제36기 3분기	제36기	제35기
전자제품 전문점	상품	상품	수출	-	-	-
			내수	2,012,926	2,587,243	3,316,600
			합계	2,012,926	2,587,243	3,316,600
	기타매출	기타	수출	-	-	-
			내수	18,665	15,237	20,221
			합계	18,665	15,237	20,221
합계		수출	-	-	-	
		내수	2,031,591	2,602,480	3,336,821	
		합계	2,031,591	2,602,480	3,336,821	

주) 당사는 가전제품 도·소매업을 영위하며, 매출의 절대적인 비중 역시 점포에서 가전제품 판매를 통하여 발생하므로 사업부문 분리의 유의성이 미미하여 전자제품 전문점에 대하여 단일 사업부문으로 사업의 내용을 기재합니다.

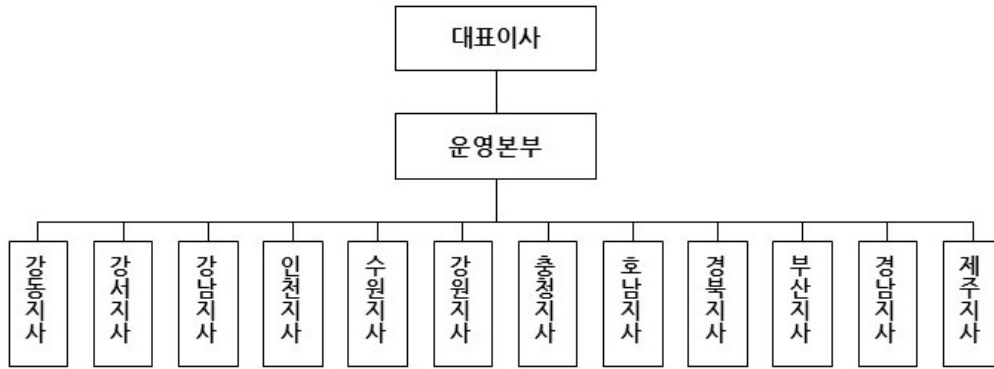
### 나. 판매경로 및 방법, 전략, 주요매출처

#### (1) 판매경로

롯데하이마트 주식회사의 판매 경로는 모두 직영점이며, 2023년 3분기말 기준 직영점의 수는 353개입니다. 또한 온라인을 통한 전자제품 판매 경로는 하이마트 쇼핑몰 웹사이트 [www.e-himart.co.kr](http://www.e-himart.co.kr) 등입니다.

#### (2) 판매조직

2023년 3분기말 기준 당사의 판매조직은 다음과 같습니다.



### (3) 판매방법 및 조건

롯데하이마트는 상품 판매 즉시 고객이 신용카드, 현금 등으로 결제하며, 신용카드 결제는 신용카드 회사에 대금을 청구한 날로부터 3~4 영업일 내 계좌로 입금되고 있습니다. 신용카드와 현금의 비중은 약 9:1입니다.

### (4) 판매 전략

전자제품전문점이 성공하기 위해서는 다양한 브랜드, 합리적인 가격, 높은 접근성, 전문적인 상담원이 요구됩니다. 당사는 업계 상위 카테고리킬러업체로서 규모의 경제 실현과 최고의 브랜드 인지도를 확보하고 있으며, 전략품목 도입 및 SKU(stock keeping unit) 확대를 통한 브랜드 다양화를 실현하고 있습니다. 이를 바탕으로 합리적인 가격과 최고의 서비스로 소비자들에게 윈스탑 쇼핑을 제공하고 있습니다.

오프라인 매장은 규모 확대 및 부대시설을 확충하고 고객 맞춤형 프로모션 등을 강화하여 고객의 만족도를 극대화하기 위해 노력하고 있습니다. 또한 고객이 만족할만한 상품설명과 친절도를 제고하기 위해 세일즈 및 CS제도를 운영하고 있습니다. 온라인쇼핑몰의 경우 모바일 앱을 통하여 신청할 수 있는 편리한 각종 서비스를 고객에게 제공함으로써 믿고 살 수 있는 온라인몰을 운영하고 있습니다.

당사는 전자제품 배송 특성상 고객에게 원활한 제품의 배송 및 설치가 이루어질 수 있도록 12개의 물류센터를 운영하여 전국적인 물류망과 전산 시스템을 구축하였습니다. 또한 직접 고객과 대면해 서비스를 수행하는 설치 기사들의 전문적인 상품 지식과 서비스 마인드를 강화하기 위해 CS 마스터 제도를 운영하고 있습니다.

### (5) 주요매출처

당사 매출의 대부분은 전국 오프라인 직영점과 온라인몰(www.e-himart.co.kr)에서 발생하고 있으며, 가전제품 소매업의 특성상 대부분의 매출이 개인고객 등으로부터 발생하고 있습니다.

다. 수주상황  
해당사항 없음

## 5. 위험관리 및 파생거래

### 가. 시장위험

#### (1) 점포의 확대

일반적으로 소매 유통업은 유리한 입지의 선점을 통한 점포 네트워크의 확보가 향후 영업성과에 큰 영향을 미칩니다. 당사는 2023년 3분기말 기준 총 353개의 점포를 운영하고 있으며 향후에도 상권과 고객 유형을 고려한 점포 컨셉 다변화를 통해 오프라인 점포의 경쟁력을 강화하겠습니다.

#### (2) 기술의 발달 및 신상품 출시

국내 시장의 TV, 냉장고, 세탁기 등 주요 가전제품 보급률은 100% 내외에 이르렀으나 기술 발달에 따른 신상품의 출시와 소비자 니즈를 충족시키기 위한 지속적인 혁신은 새로운 수요를 계속적으로 창출할 것입니다. 특히, OLED UHD TV와 스마트폰, 대용량 백색가전 등 판매 단가가 높은 프리미엄 가전제품의 지속적인 출시는 매출액을 견인할 수 있을 것으로 기대됩니다.

#### (3) 경기변동

가전제품은 필수 소비재가 아니므로 비교적 경기변동의 영향을 크게 받는 편입니다. 경기침체로 고가의 상품에 지출할 수 있는 재량적 소득이 감소하면 가전제품의 소비가 감소하거나 판매 단가가 낮은 모델에 대한 선호도가 높아질 수 있습니다. 반면, 경기가 호황국면을 맞이하는 때에 소비자들은 고가의 가전제품을 구매할 수 있는 소비 여력이 생기고 이는 곧 매출액에도 긍정적인 영향을 줄 수 있습니다.

#### (4) 소비 패턴의 변화

가격, 기능, 디자인 등을 비교하여 최선의 구매 선택을 하고자 하는 합리적인 소비자가 늘어남에 따라 이에 대한 욕구를 가장 쉽게 충족 시켜줄 수 있는 '가전제품 전문점'에 대한 선호도가 향상될 것으로 예상됩니다. 국내에서 본격적으로 카테고리킬러형 가전제품 전문점을 선보인 이래 지속적으로 소비자의 소비패턴이 변화함에 따라 향후에도 매출 성장을 구가할 수 있을 것으로 예상됩니다.

지난해 국내 온라인 가전시장 규모가 30조 수준으로 확대됨에 따라 당사는 온라인쇼핑몰(www.e-himart.co.kr)을 미래 성장동력으로 삼아 소비변화에 대응하고 있습니다. 가전제품 뿐만 아니라 홈인테리어, 가구 등 가전과 시너지 확대가 가능한 품목을 중심으로 상품 카테고리 확대 운영하고 있습니다.

#### (5) 외환 위험

당사의 주요 사업 및 매출활동은 보고서 제출일 현재 대부분 국내에 국한되어 있기 때문에, 외환위험에 대한 노출은 제한적입니다. 당사는 해외의 우수 거래처를 통한 상품 매입을 시행하고 있으나 아직까지 해외 직소싱을 통한 상품 매입은 전체 상품 매입금액에서 차지하는 비중이 낮으므로 외환 위험에 미치는 영향은 미미할 것으로 판단됩니다. 단, 향후 당사가 이러한 해외 직소싱을 통한 상품 매입을 확대하거나 해외 사업에 진출할 경우, 외환위험에 대한 노출은 현재 수준보다 높아질 수 있습니다. 그 외 외환 위험은 「Ⅲ. 재무에 관한 사항 - 5. 재무제표 주석」 중 「4. 재무위험관리」에서 다루고 있습니다.

### 나. 위험 관리 정책

당사는 별도의 위험관리 조직을 두고 있지는 않지만, 실질적 경험과 상품조달에 대한 전문기술을 바탕으로 최근 시장동향, 고객 데이터베이스 분석 및 업계분석, 상품연구와 더불어 변화하는 고객의 요구에 맞는 상품을 제공하며 위험 발생에 대비하고 있습니다.

## 다. 파생거래

### (1) 파생상품 내역

(단위 : 천원)

거래목적	파생상품 종류	계약금액	수취이자율	지급이자율	계약기간	계약 내용	비고
위험회피	차입금 이자율 스왑	70,000,000	91일 CD 금리+0.90%	3.99%	2022.04.15~ 2025.04.15	원화 차입금 변동이자에 대하여 고정이자율 부담함	신한은행

### (2) 파생상품의 공정가치

(단위 : 천원)

거래목적	파생상품 종류	제37(당기 3분기)		제36(전기)	
		자산	부채	자산	부채
위험회피	차입금 이자율 스왑	831,123	-	1,035,310	-

### (3) 파생상품에 대한 평가손익

(단위 : 천원)

거래목적	파생상품 종류	평가손익	비고
위험회피	차입금 이자율 스왑	638,099	기타포괄손익

당분기 파생상품평가이익 831백만원이 발생하였으며 법인세효과 193백만원을 차감한 638백만원을 기타포괄손익누계액으로 인식하였습니다.

## 6. 주요계약 및 연구개발활동

### 가. 경영상의 주요계약 등

계약상대방	계약의 내용	계약체결시기 및 계약기간	계약금액 기준
롯데지주	롯데 브랜드 사용	2021.12.20. ~ 2024.12.31.	매출액에서 광고선전비를 차감한 금액의 0.2%
	경영자문 및 경영지원 용역	2017.10.12. ~ 2023.12.31.	대상업무를 수행하는 과정에서 발생한 비용 등을 객관적이고 합리적인 기준에 따라 계열회사에 배분할 금액에 5%를 곱한 금액을 가산한 금액

주1) 롯데 브랜드 사용 계약의 만료일 1개월 전까지 반대의 의사표시가 없을 경우, 존속기간은 동일한 조건으로 1년간 자동 연장됩니다.

주2) 경영자문 및 경영지원 용역 계약의 만료일 1개월 전까지 별도의 서면 통보를 한 경우를 제외하고는 동일한 조건으로 매 1년씩 자동 연장됩니다.

### 나. 연구개발활동

해당사항 없음

## 7. 기타 참고사항

### 가. 산업의 현황

#### (1) 산업의 특성

전자제품 전문점은 전자제품을 전문적으로 판매하는 유통업체로 롯데하이마트, 전자랜드와 같은 '카테고리킬러(Category Killer)'형 전문점과 삼성전자판매, 하이프라자와 같은 직영점, 그 밖에 집단상가와 대리점 등이 있습니다. 카테고리킬러란 1980년대 초 미국에서 처음 등장했으며, 완구용품, 스포츠용품, 전자제품 등 특정품목을 집중적으로 판매하는 소매형태를 일컫습니다. 카테고리킬러형 전문점은 전자제품을 대량으로 취급하기 때문에 규모의 경제를 실현할 수 있고, 이에 따라 소비자에게 합리적인 가격으로 상품을 판매할 수 있습니다.

전자제품 전문점의 성패를 좌우하는 요소 중에 가장 중요한 것은 '입지'입니다. 인구, 소득수준, 교통여건, 경쟁상황 등의 상권 분석을 통해 최적의 입지를 선점해야 합니다. 또한, 백화점, 할인점에 비해 규모가 작고, 투자비가 적게 든다는 장점을 활용한 점포의 신축적인 '빌드 앤 스크랩(Build & Scrap)'은 기존점의 경쟁력을 향상시키는 중요한 전략입니다.

다른 유통업체와 마찬가지로 전자제품 전문점도 '규모의 경제' 실현이 핵심적인 경쟁력입니다. 특히 당사와 같은 카테고리킬러형 전자제품 전문점은 전국적인 점포망을 기반으로 전략적 품목을 집중적으로 취급하기 때문에 높은 수익성과 가격 경쟁력을 확보할 수 있습니다. 이와 함께 물류/IT 인프라를 기반으로 상품 매입, 영업, 경영 관리 등을 통합적으로 진행하여 영업 비용을 효율적으로 운영할 수 있습니다.

전자제품의 판매는 계절적인 요인에 영향을 크게 받습니다. 무더위가 지속되는 6~8월에는 에어컨, 선풍기, 제습기 등 여름 계절상품 판매가 급증하고, 11~12월에는 김치냉장고 및 난방용품 판매가 늘어납니다. 따라서 예년에 비하여 무더위 기간이 길어지거나 배추 값이 하락하여 김장하는 가정이 증가하면 관련 제품의 수요가 늘어날 수 있으며, 반대로 예년에 비하여 무더위 날씨가 늦게 시작하여 더운 기간이 짧아지거나 배추 값이 폭등하여 김장을 담그는 가정이 줄어들어 계절 상품의 수요가 전년 동기 대비 감소하여 영업에 부정적인 영향을 미칠 수 있습니다.

부동산 경기 역시 전자제품 판매에 큰 영향을 미칩니다. 부동산 경기가 활성화 되어 소비 심리가 개선되고, 택지 개발 및 신규 아파트 공급이 확대되면 이사 수요가 늘어나 전자제품의 신규 구입이나 교체로 이어질 수 있습니다. 하지만 부동산이 침체되어있을 때에는 이사 수요가 줄어들어 전자제품 판매가 감소할 수 있습니다.

또한 전자제품의 판매는 사회문화적 변화를 비롯하여 미세먼지, 황사 등 외부환경 변화에도 많은 영향을 받습니다. 미세먼지가 심화되면 공기청정기, 의류건조기, 의류관리기 등 환경 관련 제품들이 성장할 수 있습니다. 뿐만 아니라 맞벌이 가구의 증가, 일과 삶의 균형을 중시하는 문화가 자리잡으면서 가사노동 시간과 강도를 최대한 줄이려는 젊은 세대의 수요를 충족시키는 식기세척기와 로봇청소기에 대한 선호도가 지속적으로 높아지고 있습니다.

한편, 온라인 유통채널의 성장은 지역과 제품군을 불문하고 전세계적인 추세로 가파르게 증가하고 있습니다. 과거에는 오픈마켓, 소셜커머스업체 위주 온라인 쇼핑시장의 성장이 이뤄졌으나 최근에는 기존 오프라인 기반 유통업체들 또한 점유율 확대를 위해 온라인 시장 진출에 속도를 내면서 온라인 시장경쟁이 가속화되고 있습니다. 롯데하이마트는 고객 편의성 제

고를 위한 시스템 인프라 개선 등 지속적인 투자를 통해 온라인 유통채널로서의 경쟁력을 강화하고 있습니다.

(2) 시장 점유율

구분	2022	2021	2020
롯데하이마트	32.7%	33.7%	36.5%
전자랜드	7.1%	7.6%	7.7%
삼성전자판매	33.8%	33.0%	29.7%
하이프라자	26.4%	25.7%	26.1%

주1) 출처는 각 사 사업보고서 및 감사보고서입니다.

주2) 점유율은 당사, 전자랜드, 삼성전자판매, 하이프라자 4사를 기준으로 한 점유율입니다.

(3) 시장의 특성

① 공급측면

국내 전자제품 유통 시장은 롯데하이마트, 전자랜드, 삼성전자판매, 하이프라자 등의 전문점과 할인점, 백화점, 홈쇼핑, 온라인, 대리점, 집단상가 등 다양한 형태의 소매업체 간의 치열한 경쟁이 지속되고 있습니다. 다양한 브랜드, 합리적인 가격, 상품설명 등의 강점을 통해 당사가 높은 시장지배력을 확보하고 있습니다.

전자제품을 판매하는 유통 채널 가운데에서 소비 트렌드의 변화로 인하여 온라인쇼핑몰의 매출액 성장률이 높게 나타나고 있습니다. 온라인 쇼핑이 유통산업 전반의 새로운 패러다임으로 등장하면서 매출과 시장 침투율 역시 증가하고 있는 추세입니다. 실시간으로 상품정보 확인이 가능해지면서 가전구매 고객의 구매패턴 역시 변화하고 있습니다. 최근 온라인쇼핑몰의 주요 고객이 2030 세대중심에서 전세대로 확대됨에 따라 온라인쇼핑몰의 시장 지배력은 증가할 것으로 예상됩니다.

② 수요측면

국내 전자제품 시장에서 주요 품목의 가구당 보급률은 이미 포화단계에 이른 상태입니다. 그러나 스마트폰, 태블릿PC, 헬스케어제품, 대용량 프리미엄 백색 가전 및 각종 생활가전에 대한 교체 수요가 창출되고 있습니다. 또한, 소비자들의 합리적인 소비에 대한 의지가 커지면서 접근성, 상품구색, 가격, 판매직원의 전문성을 종합적으로 고려하여 전자제품 소매업체를 선택하려는 경향이 뚜렷해짐에 따라 카테고리킬러형 전자제품 전문점에 대한 수요는 지속될 것으로 예상됩니다. 미세먼지, 이상고온 현상 등 환경과 생활패턴이 변화되면서 기존 주류 가전 외에 공기청정기, 의류관리기, 의류건조기, 전기레인지, 식기세척기 등 환경가전을 중심으로 트렌드가 빠르게 변화하며 수요 증가가 있을 것으로 전망됩니다. 최근에는 소비자의 빠른 욕구변화로 인하여 제품의 라이프사이클이 점차 짧아지는 추세로, 시장수요의 변화에 주요 변동요인으로 작용하고 있습니다.

나. 주요 제품의 현황

국내 전자제품 시장은 품목에 따라 '백색 및 생활/주방가전 품목'과 '영상 및 IT가전 품목'으로 구분됩니다.

현재 냉장고, 세탁기를 포함한 백색가전 시장은 성숙기 시장으로 기존의 교체구매 혹은 와인

냉장고, 소형 세탁기 등 기능성 제품의 추가 구매 위주로 편성되어 있습니다. 냉장고 시장은 식음창고화 트렌드로 인하여 대용량 냉장고의 교체수요가 증가하였고 다양한 라이프스타일을 추구하는 소비자가 증가하면서 와인냉장고, 미니냉장고 등 세컨드 냉장고의 판매가 증가하였습니다. 또한 김치냉장고가 단순 김치 저장의 역할에서 벗어나 보조 냉장고로서의 역할을 하면서 뚜껑형에서 스탠드형 김치냉장고로의 교체수요가 계속적으로 발생하고 있습니다. 세탁기 시장은 미세먼지 등 환경에 대한 민감도가 높아지고 편리함을 추구하는 소비자가 증가하면서 의류건조기와 의류관리기의 신규 수요가 폭발적으로 늘었습니다. 이는 향후 교체수요가 발생하여 매출 견인의 역할이 예상되며 많은 소비자들로부터 그 필요성이 인식된다면 김치냉장고와같이 필수가전으로 자리잡을 것으로 기대해 볼 수 있습니다.

에어컨 시장의 가구 보급률은 2015년 이후 지속적으로 증가하는 추세입니다. 최근 구매 트렌드 상 벽걸이형이나 스탠드형 단독 구입보다는 멀티형 구매가 다수를 차지함에 따라 판매 단가 또한 상승하고 있습니다. 또한 과거에는 여름 성수기에만 집중됐던 에어컨 구매수요가 예약구입 등으로 인해 연중 분산됨에 따라 비성수기에도 에어컨 매출신장이 이루어지고 있으며, 이러한 성장세는 향후에도 지속될 것으로 예상됩니다. 최근에는 미세먼지 등 외부 환경이 악화되어 창문을 열고 지내지 못하는 환경이 지속되고 이에 따라 실내온도가 상승하면서, 에어컨을 가동하는 횟수 역시 증가하고 있습니다. 이러한 환경 변화 역시 에어컨 시장 확대에 영향을 미치고 있습니다.

생활/주방가전은 외부환경의 변화와 소비자의 니즈에 따라 빠르게 수요가 증가하는 추세입니다. 공기청정기, 스틱형무선청소기, 로봇청소기, 전기레인지 등을 포함한 소형가전의 경우 비교적 교체주기가 짧고 시장 트렌드에 민감한 특성을 보이는데, 최근에는 소비자들이 황사, 미세먼지, 발암물질 등 유해요소 억제에 크게 관심을 가지면서 건강을 고려한 소형가전의 수요가 증가하고 있습니다. 또한 맞벌이 가구 증가에 따라 로봇청소기 보급이 확산되고, 건강과 라이프스타일을 중시하는 경향으로 전기레인지와 식기세척기의 수요도 지속적으로 증가하고 있습니다. 이처럼 전자제품이 대부분의 가정에 보급된 성숙기 시장에서 보급률이 미미한 소형가전은 외부 영향 및 소비 트렌드에 따라 꾸준히 성장할 것으로 예상해 볼 수 있습니다.

TV 품목은 동영상 스트리밍 콘텐츠 시장이 확대됨에 따라 대형화면 TV와 OLED/QLED 등 고화질 TV에 대한 선호도가 증가하여 교체수요가 발생되고 있습니다. 한편, IT 시장은 백색 대형가전 대비 교체수요가 짧기 때문에 주기적인 교체수요가 발생되고 있으며 주요 제조사들도 신규모델을 경쟁적으로 출시하고 있습니다. 5세대 이동통신 서비스의 상용화, 폴더블폰 출시 등 시장에 많은 변화가 일어나면서 소비자의 소비 심리를 자극하고 있습니다. 스마트폰 보급화 이후 스마트 워치, 무선 이어폰 등 모바일 악세서리 제품 출시가 크게 증가하는 등 빠르게 변하는 소비자의 니즈를 반영한 다양한 기능성 제품이 출시됨에 따라 시장 성장을 기대해 볼 수 있습니다.

최근에는 소비자 수요가 개성화되면서 소비자가 원하는 색상과 디자인을 반영하는 커스터마이징 구매가 가능한 가전제품이 인기를 끌고 있습니다. 예전처럼 가전의 기능에만 집중하는 것이 아니라 가전을 하나의 인테리어 소품으로 인식하여 가구와 비슷한 색상이나 컬러풀한 색상, 혹은 새롭고 유니크한 디자인의 가전제품이 출시되면서 가전시장이 다양화되고 있습니다. 또한 프리미엄 가전과 함께 기존 가전제품에서 세분화 및 특화된 기능을 가진 신제품이 지속 출시됨에 따라 성숙기에 접어든 가전시장의 새로운 성장동력으로 부상하고 있습니다.

현재 많은 전자제품의 가구 당 보급 대수가 1대 이상 또는 이에 근접함에도 불구하고 가전제

품 시장이 꾸준히 성장 또는 유지되고 있습니다. 주요 기기의 평균 사용 년수가 10년 이하인 점을 고려해본다면, 교체 수요가 가전제품 시장의 성장에 중요한 요인임을 알 수 있습니다.

■ 국내 전자제품 판매액 추이

(단위 : 조원)

구 분	2022	2021	2020
가전제품	35.8	38.2	35.5
컴퓨터 및 통신기기	26.4	27.6	27.5
합계	62.2	65.8	62.9

주) 출처는 통계청 상품군 판매액 기준입니다.

**다. 경쟁요소**

전자제품 전문점의 주요 경쟁요소는 전국적인 점포망, 상품구성, 재고관리 및 물류시스템입니다.

점포의 접근성과 규모는 소비자가 전자제품 소매업체를 선택할 때 고려하는 중요한 결정 요소 중 하나입니다. 따라서 집에서 차로 최소 10~15분 이동하면 도달할 수 있는 거리에 점포가 위치해야 하며, 편리한 주차공간, 넓은 매장 규모 등 쾌적한 쇼핑 환경이 갖추어져야 합니다. 전국 곳곳에 있는 가까운 매장에서 소비자들이 국내외 여러 브랜드의 다양한 상품을 직접 시연해보고 구매 가능한 점은 롯데하이마트의 핵심 경쟁력입니다.

상품 구성 측면에서는 다양한 브랜드를 취급해야 소비자가 비교, 분석을 통한 합리적인 구매를 할 수 있습니다. 국내 전자제품 전문점은 크게 롯데하이마트, 전자랜드와 같이 다양한 브랜드를 판매하는 카테고리킬러형 전문점과 삼성전자의 삼성전자판매, LG전자의 하이프라자와 같이 자사의 제품을 중심으로 판매하는 제조사 직영점이 있습니다. 제조사 직영점의 경우 소비자가 선택할 수 있는 범위가 제한적일 수 있는 반면, 카테고리킬러형 전문점인 당사는 삼성전자, LG전자 및 국내 중소형 브랜드와 해외브랜드 제품 및 자체 브랜드(PB) 하이메이드 제품을 판매하므로 소비자의 비교 구매 폭이 넓다는 장점이 있습니다.

또한 롯데하이마트는 온라인몰을 운영하여 채널 경쟁력을 확보하고 있습니다. 배송 및 설치 등으로 인하여 기존에 온라인몰에서 구매하기 꺼려졌던 높은 단가의 백색가전도 전자제품 전문점 브랜드 인지도가 높은 롯데하이마트 온라인몰에서 구매함으로써 소비자가 믿고 구매할 수 있습니다.

효율적인 상품 매입 및 재고 관리는 수익성을 향상시키고, 가격 경쟁력 확보 및 신규 모델을 신속하게 도입할 수 있도록 합니다. 제조사들과의 긴밀한 협의를 바탕으로 한 정확한 수요 예측은 판매를 극대화 시킬 수 있도록 할 뿐만 아니라 재고 손실을 최소화할 수 있습니다. 당사는 삼성전자, LG전자 등 주요 제조사들과 '공급망 관리(Supply Chain Management)' 시스템을 구축하였으며, 전산 데이터 베이스를 공유하여 재고 현황 파악 및 원활한 물량 공급을 하는데 활용하고 있습니다. 그 밖에 기타 중소형 제조사와는 자동발주시스템을 운영하여 각 지점이 보유하고 있는 소형 제품의 재고를 적정 수준으로 유지하고 있습니다.

최근 많은 유통업체들은 치열한 배송경쟁을 통해 각 사의 경쟁력을 확보하고 있습니다. 특히

가전제품의 경우는 배송뿐 아니라 설치 서비스가 매우 중요합니다. 롯데하이마트는 전국 12개 물류 센터를 기반으로 한 탄탄하게 갖춰진 물류 네트워크를 통해 익일 배송 설치, 당일 2시간 퀵배송 등을 시행하여 고객서비스를 극대화 시키고 있습니다.

#### 라. 관련법령 또는 정부의 규제

소비자의 안전과 권익을 위해 물품과 용역을 구입, 소비함에 있어 각종 위해로부터 보호받을 권리, 선택에 필요한 지식과 정보를 제공받을 권리, 자유롭게 거래를 선택할 권리, 상품 사용으로 인한 피해에 대해 신속, 공정, 적절한 보상을 받을 권리를 보장하는 데에 목적이 있는 '소비자 보호법', 시장구조의 독과점화를 억제하고, 경쟁을 제한하거나 불공정한 거래행위를 규제하여 공정하고 자유로운 경쟁질서를 확립하는데 목적이 있는 '공정거래법', 개인정보의 수집·유출·오용·남용으로부터 사생활의 비밀 등을 보호함으로써 국민의 권리와 이익을 증진하고, 나아가 개인의 존엄과 가치를 구현하기 위하여 개인정보 처리에 관한 사항을 규정함을 목적으로 하고 있는 '개인정보보호법', 정보통신서비스를 이용하는 자의 개인정보를 보호함과 아울러 정보통신망을 건전하고 안전하게 이용할 수 있는 환경을 조성하여 국민생활의 향상과 공공복리의 증진을 목적으로 '정보통신망법' 등의 규제를 받고 있습니다.

#### 마. ESG 경영

롯데하이마트는 2021년부터 ESG 관련 조직을 갖추고 본격적인 ESG 경영을 추진하고 있습니다. 모든 이해 관계자들에게 지속가능한 삶과 가치를 제공하기 위한 5가지 공유가치(지속가능한 환경 조성, 행복한 일터 구축, 고객중심 가치 실현, 함께 성장하는 사회 건설, 투명하고 올바른 경영)를 실현하기 위해 다양한 과제를 선정하여 추진하고 있습니다. 또한 제출일 현재 한국ESG기준원(KCGS)의 ESG 평가에서 환경(E) 부문 A, 사회(S) 부문 A+, 지배구조(G) 부문 A 등급으로 통합 A 등급을 획득했습니다.

2021년 2월 ESG 개선 TFT를 조직한 후 6월에는 ESG 전담 조직인 ESG경영팀을 신설하였고, 9월에는 이사회 산하 ESG위원회 설립을 통해 전사적인 ESG 경영 추진을 위한 조직체계를 확립하였습니다. ESG위원회는 ESG 경영을 총괄하는 최고 의사결정 기구로 ESG 경영 전략 및 정책을 수립하며, 성과를 관리·감독합니다. ESG위원회는 개설 이후 현재까지 활발한 활동을 이어가고 있으며, 2022년 총 8차, 2023년 보고서 제출일 현재 총 5차 위원회를 개최하여 ESG 관련 안건을 논의하였습니다.

##### (1) 환경

2021년 ISO14001 인증을 획득하여 국제적 표준에 부합하는 환경경영 시스템을 갖추고 전사적인 환경경영을 추진하고 있습니다. 영업활동 중 발생하는 탄소 배출량을 최소화 하기 위해, 2020년부터 점진적으로 매장의 조명 및 노후 냉방 설비를 교체하여 에너지 효율을 개선하고 있습니다. 또한, 친환경 상품의 판매를 확대하기 위해 친환경 상품의 기준을 마련하고 중장기 목표를 수립하였습니다. 2030년까지 친환경 상품 매출 1.8조 달성을 위해 관련상품 기획전을 시행하고 대 고객 홍보를 강화하며, 친환경 상품군 확대를 위해 노력하고 있습니다.

폐가전으로 인한 환경 영향을 최소화하기 위해 판매 상품에 대한 방문 설치 시 고객이 사용하던 가전제품은 무상 회수하여 재활용 센터로 전달합니다. 또한 배출이 어려운 중소형 폐가전 수거를 위해 전국 모든 지점에 중소형 폐가전 회수함을 설치하여 누구나 쉽게 중소형 폐가전을 배출할 수 있도록 하였고, 이 또한 재활용 센터로 전달되어 친환경 방법으로 처리됩니다.

##### (2) 사회

안전하고 행복한 근무환경 조성을 위해 정책과 제도를 정비하였습니다. 2022년 5월 UN 세계인권선언, ILO 핵심협약, 국가인권위원회 인권경영 매뉴얼 등을 국내외 표준을 기준으로 하는 인권경영정책을 공표하였습니다. 임직원의 역량 강화를 위한 중장기 체계적인 교육 목표를 수립하고, 그에 따라 직급과 직무에 맞는 교육을 시행합니다. 2022년 1월 임직원과 모든 이해관계자를 대상으로 하는 안전보건경영방침을 제정하고, 안전관리 기준 개정 및 안전 매뉴얼을 배포하였으며, 안전관리 조직 인력을 확충하여 안전보건 경영활동을 활발히 추진하고 있습니다.

ISMS 정보보호 관리체계 인증을 취득하고 있으며, 개인정보보호 및 정보보안을 강화하기 위해 2022년 6월 최신 법률 개정사항과 인적, 물리적, 시스템적 보안 정책이 포함된 정보보안 정책을 개정하였고, 사고 예방 및 대응을 위해 정보보호 수준진단, 개인정보 관리실태 현장점검을 보강하였습니다.

당사는 연간 1,500개 이상의 다양한 파트너사와 협력하고 있으며, 특히 중소기업 대상으로 컨설팅, 금융, 교육 등의 지원을 강화하고 있습니다. 또한, CES, MWC, IFA 등 유명 박람회 참가한 중소기업의 우수한 상품을 당사의 오프라인 매장에 전시하여 홍보할 수 있도록 혁신상품 전시회를 개최하여 중소기업의 판로개척을 지원합니다. 파트너사와 지속가능한 동반성장과 사회적 가치 창출을 위해 2021년부터 중소기업의 ESG 경영 개선을 위한 컨설팅 지원사업을 지속하고 있으며, 2023년 6월에는 롯데하이마트의 ESG 관리 기준을 소개하고 ESG 경영 동참을 독려하고자 파트너사 행동규범을 제정하여 공표하고 파트너사 ESG 자가진단 평가를 시행하였습니다.

지역사회의 소외계층을 위한 사회공헌활동도 지속 운영하고 있습니다. 2006년부터 조손가정과 결연을 맺고 지원하는 행복3대 캠페인을 지속 운영 중입니다. 과학콘서트와 과학교실을 개최하여 아동들에게 가전을 통해 과학 원리에 대한 교육을 제공하고 있습니다.

### (3) 지배구조

롯데하이마트는 이사회와 기능을 강화하기 위해 2022년 3월 여성 사외이사를 선임하고, 내부회계관리자를 상근 등기이사로 임명하였습니다. 또한, 투명하고 건전한 경영체계를 구축하고자 2023년 5월 최고경영자 승계를 위한 성문화된 정책을 제정하였습니다.

2018년 국내 가전유통업계 최초로 부패방지경영시스템(ISO 37001)을 취득한 이래 현재까지 인증을 유지하며 국제 표준에 부합하는 준법경영을 추진하고 있습니다.

당사는 앞으로도 환경과 사회에 대한 기업의 책임을 성실히 수행하고 건전한 기업문화를 바탕으로 ESG 경영을 추진하여 가전 유통의 선도적인 기업으로 앞장서 나아가겠습니다.

### 바. 신규 사업 등의 내용 및 전망

해당사항 없음

사. 요약 재무현황

(단위 : 백만원, %)

사업부문	구분	제37기 3분기		제36기 3분기		제36기		제35기	
		금액	비중	금액	비중	금액	비중	금액	비중
전자제품 전문점	매출액	2,031,591	100	2,602,480	100	3,336,821	100	3,869,749	100
	영업이익	18,256	100	-7,229	100	-52,011	100	106,835	100
	총자산	2,433,807	100	2,587,811	100	2,464,219	100	2,943,545	100

### III. 재무에 관한 사항

#### 1. 요약재무정보

(단위 : 백만원)

구분	제37기 3분기 (2023년 9월말)	제36기 (2022년 12월말)	제35기 (2021년 12월말)
[유동자산]	705,033	658,470	682,918
· 당좌자산	306,621	187,080	160,886
· 재고자산	398,412	471,390	522,032
[비유동자산]	1,728,775	1,805,749	2,260,627
· 유형자산	447,194	474,713	485,050
· 사용권자산	176,787	215,096	262,694
· 투자부동산	6,641	6,697	3,002
· 무형자산	850,982	853,119	1,290,576
· 기타비유동자산	247,171	256,125	219,305
자산총계	2,433,807	2,464,219	2,943,545
[유동부채]	640,644	763,904	575,563
[비유동부채]	489,975	405,019	540,624
부채총계	1,130,619	1,168,923	1,116,187
[자본금]	118,039	118,039	118,039
[주식발행초과금]	1,045,215	1,045,215	1,045,215
[기타자본구성요소]	-8,201	-8,201	-8,201
[기타포괄손익누계액]	451	608	-187
[이익잉여금]	147,685	139,635	672,492
자본총계	1,303,189	1,295,297	1,827,358
	(2023.1.1.~ 2023.9.30.)	(2022.1.1.~ 2022.12.31.)	(2021.1.1.~ 2021.12.31.)
매출액	2,031,591	3,336,821	3,869,749
영업이익(손실)	18,256	-52,011	106,835
법인세차감전순이익(손실)	7,657	-557,697	-33,458
당기순이익(손실)	11,164	-527,891	-57,452
기본및희석주당이익(손실) (단위 : 원)	483	-22,817	-2,462

주1) 당사는 공시서류 작성 기준일 및 공시대상기간 동안 연결대상 종속회사가 없으며, 상기 재무제표는 한국채택 국제회계기준에 의해서 작성된 개별기준의 재무제표입니다.

주2) 보유한 투자주식(종속,관계,공동회사 관련)이 없어 평가방법은 기재하지 않았습니다.

## 2. 연결재무제표

해당사항 없음

## 3. 연결재무제표 주식

해당사항 없음

## 4. 재무제표

### 재무상태표

제 37 기 3분기말 2023.09.30 현재

제 36 기말 2022.12.31 현재

(단위 : 원)

	제 37 기 3분기말	제 36 기말
자산		
유동자산	705,032,849,393	658,469,714,445
현금및현금성자산	75,892,884,564	76,691,696,671
재고자산	398,411,836,463	471,390,152,050
매출채권및기타채권	48,518,925,862	76,311,468,616
기타금융자산	178,726,545,789	28,705,645,533
기타자산	2,759,623,245	4,893,396,749
당기법인세자산	723,033,470	477,354,826
비유동자산	1,728,774,520,826	1,805,749,359,790
유형자산	447,194,458,513	474,712,528,874
사용권자산	176,786,740,616	215,095,636,816
투자부동산	6,640,915,374	6,697,026,601
영업권	837,579,669,223	837,579,669,223
무형자산	13,401,976,241	15,539,714,971
기타금융자산	162,811,646,539	164,291,133,223
이연법인세자산	25,101,476,501	27,565,521,554
기타자산	750,000,000	1,590,000,000
순확정급여자산	58,507,637,819	62,678,128,528
자산총계	2,433,807,370,219	2,464,219,074,235
부채		
유동부채	640,644,137,926	763,903,865,017
매입채무및기타채무	201,866,919,736	208,939,567,109

차입금	148,506,649,562	190,000,000,000
회사채	139,906,401,618	199,911,324,179
기타금융부채	1,458,923,275	717,188,387
리스부채	59,277,548,013	82,421,614,166
총당부채	242,651,301	694,069,017
기타부채	89,385,044,421	81,220,102,159
비유동부채	489,974,567,902	405,018,646,854
기타장기급여채무	2,021,912,821	2,110,104,548
차입금	212,579,416,090	93,968,098,892
회사채	134,725,817,879	139,814,019,174
기타금융부채	1,576,458,765	1,315,323,186
리스부채	125,906,638,823	154,093,098,212
총당부채	12,826,940,173	13,573,233,471
기타부채	337,383,351	144,769,371
부채총계	1,130,618,705,828	1,168,922,511,871
자본		
납입자본	1,163,253,787,212	1,163,253,787,212
자본금	118,038,560,000	118,038,560,000
주식발행초과금	1,045,215,227,212	1,045,215,227,212
기타자본구성요소	(8,200,934,190)	(8,200,934,190)
기타포괄손익누계액	451,251,505	608,270,740
이익잉여금	147,684,559,864	139,635,438,602
자본총계	1,303,188,664,391	1,295,296,562,364
자본과부채총계	2,433,807,370,219	2,464,219,074,235

### 포괄손익계산서

제 37 기 3분기 2023.01.01 부터 2023.09.30 까지

제 36 기 3분기 2022.01.01 부터 2022.09.30 까지

(단위 : 원)

	제 37 기 3분기		제 36 기 3분기	
	3개월	누적	3개월	누적
매출	725,864,549,728	2,031,590,732,402	873,805,899,706	2,602,479,884,800
매출원가	517,965,451,928	1,500,069,395,534	671,135,912,431	2,003,105,779,274
매출총이익	207,899,097,800	531,521,336,868	202,669,987,275	599,374,105,526
판매비와관리비	171,651,879,997	513,296,425,078	202,017,236,860	606,605,033,773
대손상각비(대손충당금환입)	3,470,269	(31,222,121)	(33,699,547)	(2,011,340)
영업이익(손실)	36,243,747,534	18,256,133,911	686,449,962	(7,228,916,907)
기타수익	4,864,026,472	11,490,642,201	8,754,187,182	13,560,628,774
기타의대손충당금환입	4,395,617	84,829	0	0
기타비용	888,667,036	2,203,961,724	385,267,408,942	388,138,766,568
기타의대손상각비	0	0	582,554	800,006

순금융원가	(5,533,289,047)	(19,885,945,070)	(3,750,779,524)	(11,167,118,403)
금융수익-유효이자율법에 따른 이자수익	3,032,112,960	8,105,414,840	1,733,094,105	4,261,274,377
금융수익-기타	26,958,813	243,420,452	0	0
금융비용	8,592,360,820	28,234,780,362	5,483,873,629	15,428,392,780
법인세비용차감전순이익(손실)	34,690,213,540	7,656,954,147	(379,578,133,876)	(392,974,973,110)
법인세비용(수익)	7,639,929,156	(3,506,923,463)	(9,283,225,820)	(12,880,169,333)
분기순이익(손실)	27,050,284,384	11,163,877,610	(370,294,908,056)	(380,094,803,777)
기타포괄손익	993,066,003	3,668,938,017	1,628,251,353	2,591,411,175
후속적으로 당기손익으로 재분류되지 않는 항목				
확정급여제도의 재측정요소	949,400,193	3,825,957,252	786,195,079	1,103,627,505
후속적으로 당기손익으로 재분류되는 항목				
파생상품평가손익	43,665,810	(157,019,235)	842,056,274	1,487,783,670
분기총포괄이익(손실)	28,043,350,387	14,832,815,627	(368,666,656,703)	(377,503,392,602)
주당이익(손실)				
기본및희석주당이익(손실) (단위 : 원)	1,169	483	(16,005)	(16,429)

### 자본변동표

제 37 기 3분기 2023.01.01 부터 2023.09.30 까지

제 36 기 3분기 2022.01.01 부터 2022.09.30 까지

(단위 : 원)

	자본				
	납입자본	기타자본구성요소	기타포괄손익누계액	이익잉여금	자본 합계
2022.01.01 (기초자본)	1,163,253,787,212	(8,200,934,190)	(186,847,000)	672,491,585,696	1,827,357,591,718
분기순이익(손실)	0	0	0	(380,094,803,777)	(380,094,803,777)
확정급여제도의 재측정요소	0	0	0	1,103,627,505	1,103,627,505
파생상품평가손익	0	0	1,487,783,670	0	1,487,783,670
총포괄손익합계	0	0	1,487,783,670	(378,991,176,272)	(377,503,392,602)
연차배당	0	0	0	(23,135,712,000)	(23,135,712,000)
2022.09.30 (기말자본)	1,163,253,787,212	(8,200,934,190)	1,300,936,670	270,364,697,424	1,426,718,487,116
2023.01.01 (기초자본)	1,163,253,787,212	(8,200,934,190)	608,270,740	139,635,438,602	1,295,296,562,364
분기순이익(손실)	0	0	0	11,163,877,610	11,163,877,610
확정급여제도의 재측정요소	0	0	0	3,825,957,252	3,825,957,252
파생상품평가손익	0	0	(157,019,235)	0	(157,019,235)
총포괄손익합계	0	0	(157,019,235)	14,989,834,862	14,832,815,627
연차배당	0	0	0	(6,940,713,600)	(6,940,713,600)
2023.09.30 (기말자본)	1,163,253,787,212	(8,200,934,190)	451,251,505	147,684,559,864	1,303,188,664,391

### 현금흐름표

제 37 기 3분기 2023.01.01 부터 2023.09.30 까지

제 36 기 3분기 2022.01.01 부터 2022.09.30 까지

(단위 : 원)

	제 37 기 3분기	제 36 기 3분기
영업활동현금흐름	234,596,096,848	117,070,481,463
영업에서 창출된 현금흐름	229,972,919,697	132,855,670,969

법인세의 환급(납부)	4,623,177,151	(15,785,189,506)
투자활동현금흐름	(154,742,244,274)	(23,626,174,580)
단기금융상품의 감소	150,000,000,000	20,000,000,000
유형자산의 처분	481,919,230	274,908,665
회원권의 감소	246,880,000	0
당기손익-공정가치 측정 금융자산의 처분	120,000,000	0
보증금의 감소	11,812,000,000	13,817,700,000
리스채권의 회수	191,842,627	131,616,885
이자수취	4,772,212,805	2,091,583,816
배당금의 수취	2,514,570	507,100
단기금융상품의 증가	(300,000,000,000)	0
유형자산의 취득	(12,503,369,996)	(48,426,346,636)
무형자산의 취득	(1,747,276,384)	(1,188,710,360)
당기손익-공정가치 측정 금융자산의 취득	(6,912,442,396)	(1,500,000,000)
보증금의 증가	(1,206,524,730)	(7,987,434,050)
장기선급금의 증가	0	(840,000,000)
재무활동현금흐름	(80,652,664,681)	(40,675,886,736)
회사채의 발행	134,632,660,000	0
단기차입금의 차입	0	70,000,000,000
장기차입금의 차입	200,000,000,000	100,000,000,000
사채발행분담금의 반환	4,304,378	12,432,150
수입보증금의 증가	467,600,000	20,000,000
단기차입금의 상환	(120,000,000,000)	0
유동성사채의 상환	(200,000,000,000)	0
유동성장기차입금의 상환	0	(100,000,000,000)
유동성수입보증금의 감소	(308,011,889)	(5,000,000)
리스부채의 지급	(63,848,748,532)	(66,768,442,739)
이자지급	(24,659,755,038)	(20,799,164,147)
배당금의 지급	(6,940,713,600)	(23,135,712,000)
현금및현금성자산의순증감	(798,812,107)	52,768,420,147
기초 현금및현금성자산	76,691,696,671	39,694,812,794
분기말 현금및현금성자산	75,892,884,564	92,463,232,941

## 5. 재무제표 주석

제 37(당) 기 3분기 2023년 7월 1일부터 2023년 9월 30일까지

제 37(당) 기 누적 3분기 2023년 1월 1일부터 2023년 9월 30일까지

제 36(전) 기 3분기 2022년 7월 1일부터 2022년 9월 30일까지

제 36(전) 기 누적 3분기 2022년 1월 1일부터 2022년 9월 30일까지

## 1. 당사의 개요

롯데하이마트 주식회사(이하 "당사")는 1987년 6월 가전제품 도·소매업을 영위할 목적으로 설립되어 서울시 강남구 삼성로에 본사를 두고 사당하이마트 외 다수의 지점을 보유하고 있습니다. 당사는 2011년 6월 29일에 한국거래소 유가증권시장을 통하여 주식을 상장하였습니다.

당사가 발행할 주식총수는 100,000,000주이고 1주당 금액은 5,000원입니다. 당분기말 현재 당사의 발행주식 총수와 납입자본금은 각각 23,607,712주와 118,039백만원이며, 롯데쇼핑(주)가 당사 발행주식의 65.25%를 보유하고 있습니다(주석21참조).

한편, 당사는 자기주식 472,000주를 취득하여 당사 발행주식의 2.0%를 자기주식으로 보유하고 있습니다.

## 2. 재무제표 작성 기준

### (1) 회계기준의 적용

당사의 분기재무제표는 한국채택국제회계기준에 따라 작성되는 요약중간재무제표입니다. 동 재무제표는 기업회계기준서 제1034호 '중간재무보고'에 따라 작성되었으며 연차재무제표에서 요구되는 정보에 비하여 적은 정보를 포함하고 있습니다. 선별적 주석에는 직전 연차보고기간말 후 발생한 당사의 재무상태와 경영성과의 변동을 이해하는데 유의적인 거래나 사건에 대한 설명을 포함하고 있습니다.

## (2) 추정과 판단

### ① 경영진의 판단 및 가정과 추정의 불확실성

한국채택국제회계기준에서는 중간재무제표를 작성함에 있어서 회계정책의 적용이나, 중간보고기간말 현재 자산, 부채 및 수익, 비용의 보고금액에 영향을 미치는 사항에 대하여 경영진의 최선의 판단을 기준으로 한 추정치와 가정의 사용을 요구하고 있습니다. 중간보고기간말 현재 경영진의 최선의 판단을 기준으로 한 추정치와 가정이 실제 환경과 다를 경우 이러한 추정치와 실제 결과는 다를 수 있습니다.

분기재무제표에서 사용된 당사의 회계정책의 적용과 추정금액에 대한 경영진의 판단은 2022년 12월 31일로 종료되는 회계연도의 연차재무제표와 동일한 회계정책과 추정의 근거를 사용하였습니다.

### ② 공정가치 측정

당사는 공정가치평가 정책과 절차를 수립하고 있습니다. 동 정책과 절차에는 공정가치 서열체계에서 수준 3으로 분류되는 공정가치를 포함한 모든 유의적인 공정가치 측정의 검토를 책임지는 평가부서의 운영을 포함하고 있으며, 그 결과는 재무담당임원에게 직접 보고되고 있습니다.

평가부서는 정기적으로 관측가능하지 않은 유의적인 투입변수와 평가 조정을 검토하고 있습니다. 공정가치 측정에서 중개인 가격이나 평가기관과 같은 제3자 정보를 사용하는 경우, 평가부서에서 제3자로부터 입수한 정보에 근거한 평가가 공정가치 서열체계 내 수준별 분류를 포함하고 있으며 해당 기준서의 요구사항을 충족한다고 결론을 내릴 수 있는지 여부를 판단하고 있습니다.

자산이나 부채의 공정가치를 측정하는 경우, 당사는 최대한 시장에서 관측가능한 투입변수를 사용하고 있습니다. 공정가치는 다음과 같이 가치평가기법에 사용된 투입변수에 기초하여 공정가치 서열체계 내에서 분류됩니다.

- 수준 1 : 측정일에 동일한 자산이나 부채에 대한 접근 가능한 활성시장의 조정되지 않은 공시가격
- 수준 2 : 수준 1 의 공시가격 이외에 자산이나 부채에 대해 직접적으로 또는 간접적으로 관측가능한 투입변수
- 수준 3 : 자산이나 부채에 대한 관측가능하지 않은 투입변수

자산이나 부채의 공정가치를 측정하기 위해 사용되는 여러 투입변수가 공정가치 서열체계 내에서 다른 수준으로 분류되는 경우, 당사는 측정치 전체에 유의적인 공정가치 서열체계에 서 가장 낮은 수준의 투입변수와 동일한 수준으로 공정가치 측정치 전체를 분류하고 있으며, 변동이 발생한 보고기간 말에 공정가치 서열체계의 수준간 이동을 인식하고 있습니다.

### 3. 중요한 회계정책

당사는 기업회계기준서 제1034호 '중간재무보고'에서 정한 사항과 아래에서 설명하고 있는 2023년 1월 1일부터 최초로 적용되는 제·개정 기준서의 적용을 제외하고는 2022년 12월 31일로 종료하는 회계연도의 연차재무제표를 작성할 때에 적용한 것과 동일한 회계정책을 적용하고 있습니다.

당사는 2023년 1월 1일로 개시하는 회계기간부터 다음의 제·개정 기준서를 신규로 적용하였습니다.

- 기업회계기준서 제1001호 '재무제표 표시' 및 국제회계기준 실무서2 '중요성에 대한 판단'(개정) - 회계정책 공시

동 개정사항은 회계정책의 공시에 대한 기업회계기준서 제1001호의 요구사항을 변경하며, '유의적인 회계정책'이라는 모든 용어를 '중요한 회계정책 정보'로 대체합니다. 회계정책 정보는 기업의 재무제표에 포함된 다른 정보와 함께 고려할 때 일반목적재무제표의 주요 이용자가 그 재무제표에 기초하여 내리는 결정에 영향을 줄 것으로 합리적으로 예상할 수 있다면 중요합니다.

기업회계기준서 제1001호 관련 문단도 중요하지 않는 거래, 그 밖의 사건 또는 상황과 관련 되는 회계정책 정보는 중요하지 않으며 공시될 필요가 없다는 점을 명확히 하기 위해 개정합니다. 회계정책 정보는 금액이 중요하지 않을지라도 관련되는 거래, 그 밖의 사건 또는 상황의 성격 때문에 중요할 수 있습니다. 그러나 중요한 거래, 그 밖의 사건 또는 상황과 관련되는 모든 회계정책 정보가 그 자체로 중요한 것은 아닙니다.

- 기업회계기준서 제1001호 '재무제표 표시'(개정) - 행사가격 조정 조건이 있는 금융부채의 평가손익 공시

동 개정사항은 발행자의 주가 변동에 따라 행사가격이 조정되는 조건이 있는 금융상품의 전부나 일부가 기업회계기준서 제1032호 '금융상품: 표시' 문단 11의 금융부채 정의 중 (2)에 따라 금융부채로 분류되는 경우에는 그 전환권이나 신주인수권(또는 이를 포함하는 금융부채)에 대하여 보고기간에 발생한 평가손익(당기손익에 포함된 경우로 한정함) 등을 공시하도록 합니다.

- 기업회계기준서 제1008호 '회계정책, 회계추정치 변경과 오류'(개정) - 회계추정치의 정의

동 개정사항은 회계추정의 변경에 대한 정의를 회계추정치의 정의로 대체합니다. 새로운 정의에 따르면 회계추정치는 "측정불확실성의 영향을 받는 재무제표상 화폐금액"입니다.

회계추정의 변경에 대한 정의는 삭제되었으나, 기준서에 다음을 명확히 함으로써 회계추정의 변경에 대한 개념은 유지되었습니다.

- 회계추정치 변경은 새로운 정보나 새로운 상황의 전개에서 비롯될 수 있으며 오류 수정으로 보지 않음
- 회계추정치를 개발하기 위해 사용한 투입변수나 측정기법의 변경에 따른 영향은 전기 오류수정에서 비롯되지 않는 한 회계추정치 변경임

- 기업회계기준서 제1012호 '법인세'(개정) - 단일 거래에서 생기는 자산과 부채에 관련되는 이연법인세

동 개정사항은 최초인식 예외규정의 적용범위를 축소합니다. 동 개정사항에 따르면 동일한 금액으로 가산할 일시적차이와 차감할 일시적차이를 생기게 하는 거래에는 최초인식 예외규정을 적용하지 않습니다.

적용가능한 세법에 따라 사업결합이 아니고 회계이익과 과세소득에 영향을 미치지 않는 거래에서 자산이나 부채를 최초로 인식할 때 같은 금액의 가산할 일시적차이와 차감할 일시적 차이가 생길 수 있습니다. 예를 들어 이러한 상황은 리스개시일에 기업회계기준서 제1116호 '리스'를 적용하여 리스부채와 이에 대응하는 사용권자산을 인식할 때 발생할 수 있습니다.

기업회계기준서 제1012호의 개정에 따라 관련된 이연법인세자산과 이연법인세부채를 인식해야 하며, 이연법인세자산의 인식은 기업회계기준서 제1012호의 회수가능성 요건을 따르게 됩니다.

개정사항은 표시되는 가장 이른 비교기간의 시작일 이후에 발생한 거래에 대하여 적용합니다. 또한 비교표시되는 가장 이른 기간의 시작일에 다음 항목을 인식합니다.

- 다음과 관련되는 모든 차감할 일시적차이와 가산할 일시적차이에 대하여 이연법인세 자산(차감할 일시적차이가 사용될 수 있는 과세소득의 발생가능성이 높은 경우에 한정됨)과 이연법인세부채
  - 사용권자산 그리고 리스부채
  - 사후처리 및 복구 관련 부채, 그리고 이 부채에 대응하여 관련 자산원가의 일부로 인식한 금액
- 개정내용의 최초 적용에 따른 누적효과를 비교 표시되는 가장 이른 기간 시작일에 이익 잉여금(또는 적절하다면 자본의 다른 항목) 기초잔액을 조정하여 인식합니다.

제정·공표되었으나 아직 시행일이 도래하지 않아 적용하지 아니한 한국채택국제회계기준은 다음과 같습니다.

- 기업회계기준서 제1001호 '재무제표 표시'(개정) - 유동부채와 비유동부채의 분류

동 개정사항은 유동부채와 비유동부채의 분류는 보고기간말에 존재하는 기업의 권리에 근거한다는 점을 명확히 하고 기업이 부채의 결제를 연기할 수 있는 권리를 행사할지 여부에 대한 기대와는 무관하다는 점을 강조합니다. 그리고 보고기간말에 차입약정을 준수하고 있다면 해당 권리가 존재한다고 설명하고 결제는 현금, 지분상품, 그 밖의 자산 또는 용역을 거래 상대방에게 이전하는 것으로 그 정의를 명확히 합니다.

또한 동 개정사항은 보고기간말 이전에 준수해야 하는 차입약정의 특정 조건(이하 '약정사항')만 보고기간 후 12개월 이상 부채의 결제를 연기할 수 있는 기업의 권리에 영향을 미친다고 규정합니다. 약정사항의 준수 여부가 보고기간 이후에만 평가되더라도, 이러한 약정사항은 보고기간말 현재 권리가 존재하는지에 영향을 미칩니다.

그리고 보고기간 이후에만 준수해야 하는 약정사항은 결제를 연기할 수 있는 권리에 영향을 미치지 않는다고 규정합니다. 하지만 부채의 결제를 연기할 수 있는 기업의 권리가 보고기간 후 12개월 이내에 준수하는 약정사항에 따라 달라진다면, 보고기간 후 12개월 이내에 부채가 상환될 수 있는 위험을 재무제표 이용자가 이해할 수 있도록 정보를 공시합니다. 이러한 정보에는 약정사항에 대한 정보(약정사항의 성격, 기업이 약정사항을 준수해야 하는 시점을 포함), 관련된 부채의 장부금액, 그리고 약정사항을 준수하기 어려울 수 있음을 나타내는 사실과 상황이 포함됩니다.

상기 개정사항은 2024년 1월 1일 이후 최초로 시작되는 회계연도부터 소급적용하며 조기적용이 허용됩니다.

당사는 동 개정사항이 재무제표에 미치는 영향이 중요하지 않을 것으로 판단하고 있습니다.

## 4. 재무위험관리

### 가. 재무위험관리요소

당사는 여러 활동으로 인하여 신용위험 및 유동성위험과 같은 다양한 금융 위험에 노출되어 있습니다. 당사의 전반적인 위험관리프로그램은 금융시장의 예측불가능성에 초점을 맞추고 있으며 재무성과에 잠재적으로 불리할 수 있는 효과를 최소화하는데 중점을 두고 있습니다.

#### (1) 신용위험관리

신용위험이란 당사의 통상적인 거래 및 투자활동에서 고객이나 거래상대방이 계약상의 의무를 이행하지 않아 당사가 재무손실을 입을 위험을 의미합니다.

##### ① 매출채권

당사 수익의 대부분은 개인 고객에게서 발생하고 있으며, 이에 따른 신용위험은 크게 발생하지 않습니다. 다만, 회수가 지연되는 금융자산에 대하여는 분기 단위로 회수지연 현황 및 회수대책이 보고되고 있으며 지연사유에 따라 적절한 조치를 취하고 있습니다.

##### ② 금융기관예치금

당사는 우리은행 등의 금융기관에 현금및현금성자산을 예치하고 있으며, 신용등급이 우수한 금융기관과 거래하고 있으므로 금융기관으로부터의 신용위험은 제한적입니다.

##### ③ 보증

당분기말 현재 당사가 타인에게 제공한 지급보증은 없습니다.

##### ④ 신용위험에 대한 노출정도

금융자산의 장부금액은 신용위험에 대한 최대 노출정도를 표시하고 있습니다. 당분기말과 전기말 현재 신용위험에 대한 노출정도는 다음과 같습니다.

(단위:천원)		
구 분	제 37(당) 기 3분기	제 36(전) 기
현금성자산(*1)	75,318,191	76,245,622
매출채권및기타채권	48,518,926	76,311,469
기타금융자산(유동)	178,726,546	28,705,646
기타금융자산(비유동)(*2)	129,668,472	135,309,054
합 계	432,232,135	316,571,791

(\*1) 금융회사에 예치하지 않고 당사가 보유하고 있는 현금 은 신용위험에 대하여 노출되어 있지 않으므로 신용위험에 대한 노출금액에서 제외하였습니다.

(\*2) 당분기와 전기 기타포괄손익-공정가치 측정 금융자산 및 당기손익-공정가치 측정 금융자산 중 지분증권은 신용위험에 대한 노출금액에서 제외하였습니다.

### (2) 유동성위험관리

당사는 유동성위험을 관리하기 위하여 단기 및 중·장기 자금관리계획을 수립하고 현금유출 예산과 실제현금유출액을 지속적으로 분석검토하여 금융부채와 금융자산의 만기구조를 대응시키고 있습니다. 당사의 경영진은 영업활동현금흐름과 금융자산의 현금유입으로 금융부채를 상환가능하다고 판단하고 있습니다.

당분기말과 전기말 현재 금융부채의 잔존계약 만기에 따른 만기분석은 다음과 같습니다.

(단위 : 천원)					
구 분	3개월 이하	3개월에서 1년 이하	1년에서 2년 이하	2년에서 5년 이하	5년 초과
제 37(당) 기 3분기:					
매입채무및기타채무	201,866,920	-	-	-	-
차입금	76,326,855	78,744,355	223,449,822	-	-
회사채	2,424,763	146,582,548	84,894,050	56,424,225	-
기타금융부채	-	24,999	653,000	267,600	1,000,000
리스부채	20,930,343	44,019,311	41,114,397	67,883,621	30,368,113
제 36(전) 기:					
매입채무및기타채무	208,939,567	-	-	-	-
차입금	90,000,000	100,000,000	70,000,000	30,000,000	-
회사채	1,781,850	203,161,550	141,377,810	-	-
기타금융부채	137,559	188,012	507,440	153,000	800,000
리스부채	23,391,928	65,127,478	51,405,810	76,014,484	42,028,331

상기 금융부채의 잔존만기별 현금흐름은 할인되지 아니한 명목금액(액면이자 포함)으로서 지급을 요구 받을 수 있는 기간 중 가장 이른 일자를 기준으로 작성되었습니다.

### (3) 이자율위험관리

이자율 위험은 미래 시장 이자율 변동에 따라 예금 또는 차입금 등에서 발생하는 이자수익 및 이자비용이 변동될 위험으로서 이는 주로 변동금리부 조건의 차입금과 예금에서 발생합니다. 당사의 이자율위험관리 목표는 이자율 변동으로 인한 불확실성과 순이자비용의 최소

화를 추구함으로써 기업의 가치를 극대화 하는데 있습니다.

이를 위해 당사는 고금리 차입금 감축, 장·단기 차입구조 개선, 고정 대 변동이자 차입조건  
의 적정비율 유지, 주간·월간 단위의 국내외 금리동향 모니터링 실시와 대응방안 수립 등을  
통해 선제적으로 이자율 위험을 관리하고 있습니다.

당분기말과 전기말 현재 당사가 보유하고 있는 변동이자부 금융부채의 장부금액은 다음과  
같습니다.

(단위:천원)		
구 분	제 37(당) 기 3분기	제 36(전) 기
금융부채	70,000,000	70,000,000

당분기말 현재 당사가 보유하고 있는 변동이자부 금융부채는 기업어음으로서 전액  
이자율변동위험을 헷지하였습니다.

#### (4) 환위험관리

당사는 기능통화인 원화 외의 통화로 표시되는 금융부채에 대해 환위험에 노출되어 있습니다. 환포지션이 발생하는 주요 통화는 USD 입니다. 당사의 환위험관리의 목표는 환율변동으로 인한 불확실성과 손익의 변동을 최소화 하여 안정적인 재무활동을 지속하는 데 있습니다. 당사의 기본적인 외환관리의 목적은 위험회피로서 투기 목적의 외환매매는 엄격히 금하고 있습니다.

당분기말과 전기말 현재 기능통화 이외의 외화로 표시된 화폐성자산 및 부채의 장부금액은 다음과 같습니다.

(단위:천원)				
구 분	제 37(당) 기 3분기		제 36(전) 기	
	자산	부채	자산	부채
USD	-	909,652	-	2,012,486
EUR	-	12,346	-	154,923
JPY	-	840	-	1,088

#### (5) 가격위험관리

당사의 기타포괄손익-공정가치 금융자산으로 분류되는 지분상품 및 당기손익-공정가치 금융자산으로 분류되는 채무상품은 가격변동위험에 노출되어 있습니다. 당사의 경영진은 시장 가격 변동으로 인해 미래 현금흐름이 변동될 위험을 정기적으로 측정하고 있으며, 유의적인 투자의 경우 승인절차를 통해 별도로 관리하고 있습니다.

#### 나. 자본위험관리

당사는 건전한 자본구조의 유지를 통하여 주주이익을 극대화시키는 동시에 계속기업으로서 지속될 수 있도록 부채비율, 순차입금비율 등의 재무비율을 기초로 자본을 관리하고 있습니다.

당분기말과 전기말 현재의 부채비율, 순차입금비율은 다음과 같습니다.

(단위:천원)		
구 분	제 37(당) 기 3분기	제 36(전) 기
부채(A)	1,130,618,706	1,168,922,512
자본(B)	1,303,188,664	1,295,296,562
현금과예금(C)	251,192,885	101,991,697
차입금(D)	635,718,285	623,693,442
부채비율(A/B)	86.76%	90.24%
순차입금비율((D-C)/B)	29.51%	40.28%

## 5. 금융상품

### (1) 금융상품의 범주별 분류 및 공정가치

당분기말과 전기말 현재 금융자산과 금융부채의 장부금액과 공정가치는 다음과 같습니다. 장부금액이 공정가치의 합리적인 근사치에 해당하여 공정가치를 측정하지 않은 금융자산과 금융부채에 대한 공정가치 정보는 포함하고 있지 않습니다.

#### ① 제 37(당) 기 3분기

(단위:천원)						
구 분	상각후원가 측정 금융자산	기타포괄손익- 공정가치 측정 금융자산	당기손익- 공정가치 측정 금융자산	위험회피파생상품 자산	상각후원가 측정 금융부채	합 계
공정가치로 측정되는 금융자산						
당기손익-공정가치 측정 금융자산	-	-	33,038,964	-	-	33,038,964
비유동성위험회피파생상품자산	-	-	-	831,123	-	831,123
공정가치로 측정되지 않는 금융자산						
현금및현금성자산	75,892,885	-	-	-	-	75,892,885
매출채권및기타채권	48,518,926	-	-	-	-	48,518,926
기타금융자산	282,563,895	104,210	25,000,000	-	-	307,668,105
합 계	406,975,706	104,210	58,038,964	831,123	-	465,950,003
공정가치로 측정되지 않는 금융부채						
매입채무및기타채무	-	-	-	-	201,866,920	201,866,920
차입금	-	-	-	-	361,086,066	361,086,066
회사채	-	-	-	-	274,632,219	274,632,219
기타금융부채	-	-	-	-	3,035,382	3,035,382
리스부채	-	-	-	-	185,184,187	185,184,187
합 계	-	-	-	-	1,025,804,774	1,025,804,774

② 제 36(전) 기

(단위:천원)						
구 분	상각후원가 측정	기타포괄손익-	당기손익-	위험회피파생상품	상각후원가 측정	합 계
	금융자산	공정가치 측정	공정가치 측정		금융부채	
		금융자산	금융자산	자산		
공정가치로 측정되는 금융자산						
당기손익-공정가치 측정 금융자산	-	-	28,877,869	-	-	28,877,869
비유동성위험회피파생상품자산	-	-	-	1,035,310	-	1,035,310
공정가치로 측정되지 않는 금융자산						
현금및현금성자산	76,691,697	-	-	-	-	76,691,697
매출채권및기타채권	76,311,469	-	-	-	-	76,311,469
기타금융자산	137,979,390	104,210	25,000,000	-	-	163,083,600
합 계	290,982,556	104,210	53,877,869	1,035,310	-	345,999,945
공정가치로 측정되지 않는 금융부채						
매입채무및기타채무	-	-	-	-	208,939,567	208,939,567
차입금	-	-	-	-	283,968,099	283,968,099
회사채	-	-	-	-	339,725,343	339,725,343
기타금융부채	-	-	-	-	2,032,512	2,032,512
리스부채	-	-	-	-	236,514,712	236,514,712
합 계	-	-	-	-	1,071,180,233	1,071,180,233

(2) 공정가치 서열체계

당분기말과 전기말 현재 공정가치로 측정되는 금융상품의 공정가치 서열체계 구분은 다음과 같습니다.

① 제 37(당) 기 3분기

(단위:천원)				
구 분	제 37(당) 기 3분기			
	수준 1	수준 2	수준 3	합 계
반복적인 공정가치 측정치				
금융자산				
당기손익-공정가치 측정 금융자산	-	-	33,038,964	33,038,964
위험회피파생상품자산	-	831,123	-	831,123
합 계	-	831,123	33,038,964	33,870,087

② 제 36(전) 기

(단위:천원)				
구 분	제 36(전) 기			
	수준 1	수준 2	수준 3	합계
반복적인 공정가치 측정치				
금융자산				
당기손익-공정가치 측정 금융자산	-	-	28,877,869	28,877,869
위험회피파생상품자산	-	1,035,310	-	1,035,310
합 계	-	1,035,310	28,877,869	29,913,179

수준2에 해당하는 금융상품의 공정가치를 결정하기 위하여 이자율 지수를 바탕으로 산출하였습니다.

수준3의 공정가치 측정을 위해 사용된 평가기법과 유의적이지만 관찰가능하지 않은 투입변수는 다음과 같습니다.

구 분	평가기법	유의적이지만 관측가능하지 않은 투입변수
당기손익-공정가치 측정 금융자산	순자산가치법	-

(3) 수준3 공정가치

당분기와 전기 중 수준3 공정가치의 변동내역은 다음과 같습니다.

(단위:천원)		
구 분	제 37(당) 기 3분기	제 36(전) 기
기초잔액	28,877,869	55,094,470
취득	6,912,442	1,500,000
매도	(93,041)	-
당기손익에 포함된 손익	(2,658,306)	(27,716,601)
기말잔액	33,038,964	28,877,869

(4) 당분기와 전분기 중 금융상품 범주별 순손익은 다음과 같습니다.

(단위:천원)				
구 분	제 37(당) 기 3분기		제 36(전) 기 3분기	
	3개월	누적	3개월	누적
상각후원가 측정 금융자산				
이자수익(임차보증금)	846,481	2,539,627	721,511	2,246,522
이자수익(리스채권)	32,375	77,157	-	383
이자수익	2,153,258	5,488,630	1,011,583	2,014,369
대손충당금환입(대손상각비)	(3,470)	31,222	33,700	2,011
기타의대손충당금환입(기타의대손상각비)	4,396	85	(583)	(800)
당기손익-공정가치 측정 금융자산				
당기손익-공정가치 측정 금융자산평가손익	-	(2,658,306)	-	(273,538)
당기손익-공정가치 측정 금융자산처분이익	26,959	26,959	-	-
상각후원가 측정 금융부채				
이자비용(수입보증금)	(15,349)	(44,232)	(4,492)	(13,576)
이자비용(리스부채)	(1,703,438)	(5,226,354)	(1,557,576)	(4,786,945)
이자비용(복구충당부채)	(103,401)	(327,562)	-	-
이자비용(차입금 및 사채)	(6,770,173)	(19,761,865)	(3,921,806)	(10,354,333)
외환차손익	(23,337)	(107,505)	(196,828)	(345,061)
외화환산손익	(6,112)	(13,937)	(24,309)	(39,385)
위험회피목적파생상품				
파생상품평가손익(기타포괄손익)(*)	56,783	(204,186)	1,110,892	1,962,775

(\*)해당 평가손익 금액은 세전평가금액입니다.

6. 매출채권및기타채권

(1) 당분기말과 전기말 현재 매출채권및기타채권의 내역은 다음과 같습니다.

(단위:천원)		
구 분	제 37(당) 기 3분기	제 36(전) 기
매출채권	46,519,368	63,392,450
대손충당금	(172,952)	(204,174)
매출채권 순장부금액	46,346,416	63,188,276
미수금	4,782,286	15,733,054
대손충당금	(2,609,776)	(2,609,861)
미수금 순장부금액	2,172,510	13,123,193
합 계	48,518,926	76,311,469

상기 매출채권및기타채권은 단기수취채권으로서 장부금액과 공정가치와의 차이가 중요하지 않습니다.

(2) 당분기와 전기 중 매출채권및기타채권의 대손충당금의 변동은 다음과 같습니다.

(단위:천원)				
구 분	제 37(당) 기 3분기		제 36(전) 기	
	매출채권	기타채권	매출채권	기타채권
기초금액	204,174	2,609,861	199,792	2,611,499
대손상각비	-	-	38,082	902
환입	(31,222)	(85)	(33,700)	(2,540)
기말금액	172,952	2,609,776	204,174	2,609,861

## 7. 기타금융자산

당분기말과 전기말 현재 기타금융자산의 내역은 다음과 같습니다.

(단위:천원)				
구 분	제 37(당) 기 3분기		제 36(전) 기	
	유동	비유동	유동	비유동
금융기관예치금(*)	150,300,000	-	300,000	-
기타포괄손익-공정가치 측정 금융자산	-	104,210	-	104,210
당기손익-공정가치 측정 금융자산(*)	25,000,000	33,038,964	25,000,000	28,877,869
미수수익	801,056	-	7,481	-
당좌개설보증금(*)	-	7,500	-	7,500
보증금	2,300,136	126,827,454	3,398,164	134,266,245
리스채권	325,354	2,002,395	-	-
위험회피파생상품자산	-	831,123	-	1,035,310
합 계	178,726,546	162,811,646	28,705,645	164,291,134

(\*) 당분기말과 전기말 현재 사용이 제한된 금융자산의 내용은 다음과 같습니다.

(단위:천원)				
구 분	명 칭	제 37(당) 기 3분기	제 36(전) 기	사용제한내용
당기손익-공정가치 측정 금융자산	IBK기업은행	25,000,000	25,000,000	상생협력기금
유동금융기관예치금	신한은행	300,000	300,000	담보제공
비유동금융기관예치금	KB국민은행 외	7,500	7,500	당좌개설보증금
합 계		25,307,500	25,307,500	

당사의 현금및현금성자산에서 사용이 제한된 예금은 21백만원입니다.

## 8. 재고자산

당분기말과 전기말 현재 재고자산의 내역은 다음과 같습니다.

(단위:천원)		
구분	제 37(당) 기 3분기	제 36(전) 기
취득원가	403,948,198	479,331,166
평가손실충당금	(6,495,449)	(9,103,805)
미착품	788,389	608,482
반품예정자산	170,698	554,309
합 계	398,411,836	471,390,152

재고자산과 관련하여 인식한 당분기 평가손실환입은 2,608백만원 (전분기 : 549백만원)입니다.

## 9. 기타자산

당분기말과 전기말 현재 기타자산의 내역은 다음과 같습니다.

(단위:천원)				
구분	제 37(당) 기 3분기		제 36(전) 기	
	유동	비유동	유동	비유동
선금금	1,025,547	750,000	377,284	1,590,000
선금비용	1,734,076	-	4,516,113	-
합 계	2,759,623	750,000	4,893,397	1,590,000

10. 유형자산

(1) 당분기와 전기 중 유형자산의 변동내역은 다음과 같습니다.

① 제 37(당) 기 3분기

(단위:천원)					
과 목	토지	건물	비품	건설중인자산	합 계
취득원가					
기초금액	229,100,591	314,572,715	306,555,254	2,092,676	852,321,236
취득금액	-	222,791	4,959,208	2,739,872	7,921,871
처분금액	-	(11,000,692)	(20,311,285)	-	(31,311,977)
기타증(감)액(*)	-	(2,552,373)	(631,412)	(1,452,572)	(4,636,357)
기말금액	229,100,591	301,242,441	290,571,765	3,379,976	824,294,773
감가상각누계액 및 손상차손누계액					
기초금액	-	(151,191,016)	(226,417,692)	-	(377,608,708)
감가상각비	-	(10,582,082)	(21,855,769)	-	(32,437,851)
처분금액	-	11,000,561	19,508,005	-	30,508,566
기타증(감)액(*)	-	773,560	1,664,118	-	2,437,678
기말금액	-	(149,998,977)	(227,101,338)	-	(377,100,315)
장부금액					
기초금액	229,100,591	163,381,699	80,137,562	2,092,676	474,712,528
기말금액	229,100,591	151,243,464	63,470,427	3,379,976	447,194,458

(\*) 건설중인자산의 본계정 대체 등으로 구성되어 있습니다.

② 제 36(전) 기

(단위:천원)					
과 목	토지	건물	비품	건설중인자산	합 계
취득원가					
기초금액	231,616,086	301,889,145	321,860,680	4,595,897	859,961,808
취득금액	-	22,415,830	27,601,261	2,092,676	52,109,767
처분금액	-	(9,602,125)	(44,276,506)	(2,587)	(53,881,218)
기타증(감)액(*)	(2,515,495)	(130,135)	1,369,819	(4,593,310)	(5,869,121)
기말금액	229,100,591	314,572,715	306,555,254	2,092,676	852,321,236
감가상각누계액 및 손상차손누계액					
기초금액	-	(141,884,179)	(233,027,325)	-	(374,911,504)
감가상각비	-	(14,061,641)	(31,011,978)	-	(45,073,619)
손상차손	-	(6,720,174)	(5,196,839)	-	(11,917,013)
처분금액	-	9,513,303	42,787,417	-	52,300,720
기타증(감)액(*)	-	1,961,675	31,033	-	1,992,708
기말금액	-	(151,191,016)	(226,417,692)	-	(377,608,708)
장부금액					
기초금액	231,616,086	160,004,966	88,833,355	4,595,897	485,050,304
기말금액	229,100,591	163,381,699	80,137,562	2,092,676	474,712,528

(\*) 투자부동산의 대체 및 건설중인자산의 본계정 대체 등으로 구성되어 있습니다.

(2) 당사의 건물 중 타인 소유 임차토지에 소재한 건물과 관련하여, 토지소유자의 차입거래 시 해당 토지와 공동담보제공 목적으로 장부가액 85천원의 건물을 토지 소유자의 거래 금융기관에 담보로 제공(채권최고액:12,538백만원)하고 있습니다.

## 11. 사용권자산

당분기와 전기 중 사용권자산의 장부금액의 변동내역은 다음과 같습니다.

### ① 제 37(당) 기 3분기

(단위:천원)			
구 분	토지와 건물	차량운반구	합 계
기초	214,602,499	493,138	215,095,637
증가	25,754,784	317,184	26,071,968
감소	(7,057,011)	(86,206)	(7,143,217)
감가상각비	(56,961,819)	(275,828)	(57,237,647)
당분기말	176,338,453	448,288	176,786,741

### ② 제 36(전) 기

(단위:천원)			
구 분	토지와 건물	차량운반구	합 계
기초	262,055,920	638,540	262,694,460
증가	71,003,579	303,676	71,307,255
감소	(6,905,245)	(96,302)	(7,001,547)
감가상각비	(86,460,538)	(352,776)	(86,813,314)
기타증(감)액	2,223	-	2,223
손상차손	(25,093,440)	-	(25,093,440)
전기말	214,602,499	493,138	215,095,637

## 12. 투자부동산

당분기와 전기 중 투자부동산의 변동내역은 다음과 같습니다.

(단위:천원)						
구 분	제 37(당) 기 3분기			제 36(전) 기		
	토지	건물	합 계	토지	건물	합 계
취득원가:						
기초금액	5,118,157	3,784,279	8,902,436	2,602,661	622,597	3,225,258
기타증(감)액(*)	-	-	-	2,515,496	3,161,682	5,677,178
기말금액	5,118,157	3,784,279	8,902,436	5,118,157	3,784,279	8,902,436
감가상각누계액및손상차손누계액:						
기초금액	-	(2,205,409)	(2,205,409)	-	(223,232)	(223,232)
감가상각비	-	(56,111)	(56,111)	-	(20,502)	(20,502)
기타증(감)액(*)	-	-	-	-	(1,961,675)	(1,961,675)
기말금액	-	(2,261,520)	(2,261,520)	-	(2,205,409)	(2,205,409)
장부금액:						
기초금액	5,118,157	1,578,870	6,697,027	2,602,661	399,365	3,002,026
기말금액	5,118,157	1,522,759	6,640,916	5,118,157	1,578,870	6,697,027

(\*) 유형자산의 투자부동산으로의 대체로 인한 증가액으로 구성되어 있습니다.

13. 영업권과 무형자산

(1) 당분기와 전기 중 영업권과 무형자산의 변동내역은 다음과 같습니다.

① 제 37(당) 기 3분기

(단위:천원)					
과 목	영업권	상표권	회원권	기타의무형자산	합 계
취득원가					
기초금액	1,683,324,078	353,605	4,804,999	64,113,076	1,752,595,758
취득금액	-	2,779	153,300	1,026,372	1,182,451
처분금액	-	-	(194,927)	(3,872)	(198,799)
기타증(감)액(*)	-	515	-	291,545	292,060
기말금액	1,683,324,078	356,899	4,763,372	65,427,121	1,753,871,470
상각누계액 및 손상차손누계액					
기초금액	(845,744,409)	(295,277)	(1,072,676)	(52,364,012)	(899,476,374)
무형자산상각비	-	(17,404)	-	(3,412,244)	(3,429,648)
손상차손	-	-	15,230	968	16,198
기말금액	(845,744,409)	(312,681)	(1,057,446)	(55,775,288)	(902,889,824)
장부금액					
기초금액	837,579,669	58,328	3,732,323	11,749,064	853,119,384
기말금액	837,579,669	44,218	3,705,926	9,651,833	850,981,646

(\*) 건설중인자산의 본계정 대체로 구성되어 있습니다.

② 제 36(전) 기

(단위:천원)					
과 목	영업권	상표권	회원권	기타의무형자산	합 계
취득원가					
기초금액	1,683,324,078	336,478	4,804,999	62,436,126	1,750,901,681
취득금액	-	17,127	-	1,490,061	1,507,189
기타증(감)액(*)	-	-	-	186,889	186,889
기말금액	1,683,324,078	353,605	4,804,999	64,113,076	1,752,595,759
상각누계액 및 손상차손누계액					
기초금액	(412,619,384)	(266,030)	(1,032,446)	(46,407,873)	(460,325,733)
무형자산상각비	-	(29,247)	-	(5,956,139)	(5,985,386)
손상차손	(433,125,025)	-	(40,230)	-	(433,165,255)
기말금액	(845,744,409)	(295,277)	(1,072,676)	(52,364,012)	(899,476,374)
장부금액					
기초금액	1,270,704,694	70,448	3,772,553	16,028,253	1,290,575,948
기말금액	837,579,669	58,328	3,732,323	11,749,064	853,119,384

(\*) 건설중인자산의 본계정 대체로 구성되어 있습니다.

#### 14. 매입채무및기타채무

당분기말과 전기말 현재 매입채무및기타채무의 내역은 다음과 같습니다.

(단위:천원)		
구분	제 37(당) 기 3분기	제 36(전) 기
매입채무	141,656,451	99,135,388
미지급금	60,210,469	109,804,179
합 계	201,866,920	208,939,567

#### 15. 차입금

(1)당분기말과 전기말 현재 단기차입금 및 장기차입금의 내역은 다음과 같습니다.

(단위:천원)					
차입처	구분	만기일	이자율(%)	제 37(당) 기 3분기	제 36(전) 기
신한은행	기업어음	2023년 10월 17일	91일 CD금리 + 0.9	70,000,000	70,000,000
키움증권	기업어음	2023년 6월 20일	5.69	-	70,000,000
키움증권	전자단기사채	2023년 1월 31일	5.02	-	10,000,000
NH투자증권	기업어음	2024년 4월 29일	3.53	70,000,000	70,000,000
NH투자증권	기업어음	2025년 4월 29일	3.69	30,000,000	30,000,000
신한은행	일반차입	2023년 7월 5일	6.16	-	25,000,000
우리은행	일반차입	2023년 4월 14일	5.75	-	5,000,000
하나은행	일반차입	2024년 3월 17일	5.66	-	10,000,000
한국투자증권	기업어음	2024년 10월 28일	5.20	100,000,000	-
하나은행(*)	일반차입	2025년 6월 9일	5.32	100,000,000	-
현재가치할인차금				(8,913,934)	(6,031,901)
총 장부금액				361,086,066	283,968,099
단기차입금				70,000,000	190,000,000
유동성장기차입금				80,000,000	-
유동성장기차입금현재가치할인차금				(1,493,350)	-
장기차입금				220,000,000	100,000,000
장기차입금현재가치할인차금				(7,420,584)	(6,031,901)
장부금액				212,579,416	93,968,099

(\*) 하나은행 장기차입금 100,000백만원에 대해 3회에 걸쳐 각 5,000백만원씩 분할상환하고, 잔액은 만기에 상환할 예정입니다.

당분기말 현재 당사는 신한은행 70,000백만원, NH투자증권 100,000백만원, 한국투자증권 100,000백만원 한도로 기업어음 약정을 체결하고 있습니다.

(2) 당분기말 현재 신한은행 기업어음차입과 관련하여, 다음의 사항을 준수하지 않을 경우 약정이 기한 전 해지될 수 있습니다.

구분	구분	현재등급	특약등급	비고
신한은행	기업어음등급	A1	A2+	약정조건 재협의
			A20	약정 해지
	회사채등급	AA-	A+	약정조건 재협의
			A0	약정 해지
한국투자증권	기업어음등급	A1	A1~A3 유지	약정 해지

## 16. 회사채

(1) 당분기말과 전기말 현재 회사채의 내역은 다음과 같습니다.

(단위:천원)					
구분	내역	만기	이자율(%)	제 37(당) 기 3분기	제 36(전) 기
확정금리 원화사채	제7회 무기명식 무보증 공모사채	2023년 6월11일	2.18	-	200,000,000
확정금리 원화사채	제8회 무기명식 무보증 공모사채	2024년 6월28일	1.97	140,000,000	140,000,000
확정금리 원화사채	제9-1회 무기명식 무보증 공모사채	2025년 2월3일	5.11	80,000,000	-
확정금리 원화사채	제9-2회 무기명식 무보증 공모사채	2026년 2월3일	5.18	55,000,000	-
소 계				275,000,000	340,000,000
사채할인발행차금				(367,781)	(274,657)
총 장부금액				274,632,219	339,725,343
유동성사채				140,000,000	200,000,000
유동성사채할인발행차금				(93,598)	(88,676)
장부금액				134,725,817	139,814,019

(2) 당분기말 현재 상기 원화사채와 관련하여 다음의 사항을 준수하지 않을 경우 기한의 이익을 상실할 수 있습니다.

내역	재무비율 유지	지급보증 및 담보권 설정제한	자산매각 한도	지배구조변경 제한
제8회 무기명식 무보증 공모사채	부채비율 300% 이하	자기자본의 300% 이하	자산총계의 50% 미만	「독점규제 및 공정거래에 관한 법률」 제 14조에 따른 상호출자제한기업집단(롯데)에서 제외되지 않는다.

제9-1회 무기명식 무보증 공모사 채	부채비율 300% 이 하	자기자본의 300% 이하	자산총계의 50% 미 만	「독점규제 및 공정거래에 관한 법률」 제 14조에 따른 상호출자제한기업집단(롯데)에서 제외되지 않는다.
제9-2회 무기명식 무보증 공모사 채	부채비율 300% 이 하	자기자본의 300% 이하	자산총계의 50% 미 만	「독점규제 및 공정거래에 관한 법률」 제 14조에 따른 상호출자제한기업집단(롯데)에서 제외되지 않는다.

17. 기타금융부채

당분기말과 전기말 현재 기타금융부채의 내역은 다음과 같습니다.

(단위:천원)				
구분	제 37(당) 기 3분기		제 36(전) 기	
	유동	비유동	유동	비유동
미지급비용	1,433,965	-	393,468	-
수입보증금	24,958	1,576,459	323,720	1,315,323
합 계	1,458,923	1,576,459	717,188	1,315,323

18. 기타부채

당분기말과 전기말 현재 기타부채의 내역은 다음과 같습니다.

(단위:천원)				
구 분	제 37(당) 기 3분기		제 36(전) 기	
	유동	비유동	유동	비유동
선수금(*1)	81,281,308	-	74,014,195	-
선수수익(*1),( *2)	690	337,383	2,113	144,769
예수금	3,945,519	-	6,883,565	-
부가세예수금	4,157,527	-	320,229	-
합 계	89,385,044	337,383	81,220,102	144,769

(\*1) 당분기말 선수금 및 선수수익 잔액에는 각각 계약부채인 선수금 및 고객충성제도로 분류될 금액이 포함되어 있습니다(주석 25참조).

(\*2) 수입보증금의 현재가치평가에 따라 발생하는 선수임대료가 포함되어 있습니다.

19. 퇴직급여부채및기타장기급여채무

(1) 당분기말과 전기말 현재 재무상태표에 인식된 퇴직급여부채의 금액은 다음과 같이 산정되었습니다.

(단위:천원)		
구분	제 37(당) 기 3분기	제 36(전) 기
기금이 적립된 확정급여채무의 현재가치	116,937,280	122,451,366
기금이 적립되지 않은 확정급여채무의 현재가치	309,725	535,238
소 계	117,247,005	122,986,604
사외적립자산의 공정가치	(175,754,642)	(185,664,732)
재무상태표상 자산	(58,507,637)	(62,678,129)

(2) 당분기말과 전기말 현재 재무상태표에 인식된 기타장기급여채무의 금액은 다음과 같습니다.

(단위:천원)		
구분	제 37(당) 기 3분기	제 36(전) 기
기타장기급여채무의 현재가치	2,021,913	2,110,105

(3) 당분기와 전분기 중 포괄손익계산서에 손익항목으로 반영된 금액은 다음과 같습니다.

(단위:천원)		
구분	제 37(당) 기 3분기	제 36(전) 기 3분기
확정급여제도		
당기근무원가	9,641,248	10,543,924
순이자원가	(2,740,384)	(371,052)
소 계	6,900,864	10,172,872
확정기여제도		
기타장기종업원급여	257,208	295,714
종업원 급여에 포함된 총 비용	8,285,933	11,438,600

## 20. 우발채무와 약정사항

- (1) 당분기말 현재 당사는 수입보증금과 관련하여 단기금융상품(장부가액 : 300백만원)을 임차인에게 담보로 제공하고 있습니다(주석7참조).
- (2) 당분기말 현재 당사는 (주)국민은행과 10,000백만원을 한도로 당좌차월약정을 체결하고 있으며, (주)신한은행 외 3개 금융기관과 50,000백만원 한도의 여신거래약정을 체결하고 있습니다. 당분기말 현재 사용 금액은 없습니다.
- (3) 당분기말 현재 당사는 전자단기사채를 200,000백만원을 한도로 발행할 수 있으며, 발행된 금액은 없습니다.
- (4) 당분기말 현재 당사는 재화 구매와 관련하여 (주)하나은행 외 2개 금융기관과 350,000백만원을 발행한도로 하는 외상매출채권담보대출약정을 체결하고 있습니다. 당분기말 현재 사용액은 1,044백만원이며, 당사는 이를 매입채무및기타채무로 인식하고 있습니다. 한편, 거래처는 당사에 대한 매출채권을 담보로 상기 금융기관으로부터 외상매출채권담보차입을 할 수 있습니다.
- (5) 당분기말 현재 당사는 (주)신한은행과 USD 10백만의 내국신용장 개설 약정을 체결하고 있으며, 실행금액은 USD 1,358천입니다.
- (6) 당분기말 현재 당사는 보증을 요구하는 전 대표이사에 대한 공탁금, 일부 납품업체와의 납품계약 등과 관련하여 서울보증보험(주)로부터 7,047백만원의 보증을 제공받고 있습니다.
- (7) 당분기말 현재 계류 중인 소송사건은 당사가 피소된 6건(관련금액 1,063백만원)과 당사가 제소한 4건(관련금액 1,040백만원)이 있습니다. 당사의 경영진은 상기 소송사건의 결과가 당사의 재무제표에 중요한 영향을 미치지 아니할 것으로 판단하고 있습니다.
- (8) 당분기말 현재 당사는 NH투자증권 외 2개 금융기관과 270,000백만원 한도로 기업어음 약정을 체결하고 있습니다.

(9) 당분기말 현재 당사는 롯데카드와 150,000백만원 한도로 구매카드 약정을 체결하고 있습니다.

## 21. 납입자본

당분기말과 전기말 현재 당사의 납입자본 내역은 다음과 같습니다.

(단위 : 천원)		
구 분	제 37(당) 기 3분기	제 36(전) 기
수권주식수	100,000,000주	100,000,000주
주당금액	5,000원	5,000원
발행주식수	23,607,712주	23,607,712주
자본금	118,038,560	118,038,560
주식발행초과금	1,045,215,227	1,045,215,227
납입자본 합계	1,163,253,787	1,163,253,787

## 22. 기타자본구성요소

당분기말과 전기말 현재 기타자본구성요소는 다음과 같습니다.

(단위:천원)		
구 분	제 37(당) 기 3분기	제 36(전) 기
전환권대가	10,459,827	10,459,827
자기주식	(18,660,761)	(18,660,761)
합 계	(8,200,934)	(8,200,934)

### 23. 기타포괄손익누계액

당분기말과 전기말 현재 당사의 기타포괄손익누계액(법인세효과 차감 후)의 내역은 다음과 같습니다.

(단위:천원)		
구 분	제 37(당) 기 3분기	제 36(전) 기
기타포괄손익-공정가치 측정 금융자산평가손익	(186,847)	(186,847)
현금흐름위험회피	638,099	795,118
합 계	451,252	608,271

### 24. 이익잉여금

당분기말과 전기말 현재 당사의 이익잉여금의 내역은 다음과 같습니다.

(단위:천원)		
구 분	제 37(당) 기 3분기	제 36(전) 기
법정적립금(*)	23,859,509	23,165,438
미처분이익잉여금	123,825,051	116,470,001
합 계	147,684,560	139,635,439

(\*) 대한민국에서 제정되어 시행 중인 상법의 규정에 따라, 당사는 자본금의 50%에 달할 때까지 매 결산기마다 현금에 의한 이익배당금의 10% 이상을 이익준비금으로 적립하도록 하고 있습니다. 동 이익준비금은 현금으로 배당할 수 없으나 자본전입 또는 결손보전이 가능합니다.

25. 매출 및 매출원가

(1) 당분기와 전분기 중 당사의 매출 및 매출원가의 구성내역은 다음과 같습니다.

(단위:천원)				
구분	제 37(당) 기 3분기		제 36(전) 기 3분기	
	3개월	누적	3개월	누적
매출:				
고객과의 계약에서 생기는 수익	725,127,623	2,029,301,236	873,123,391	2,600,453,596
기타 원천으로부터의 수익 : 임대수익 등	719,741	2,239,383	677,962	2,012,921
기타 원천으로부터의 수익 : 기타	17,186	50,113	4,547	13,368
매출 계	725,864,550	2,031,590,732	873,805,900	2,602,479,885
매출원가:				
상품매출원가	512,993,076	1,488,184,489	667,098,736	1,992,810,379
기타매출원가	4,972,376	11,884,907	4,037,176	10,295,400
매출원가 계	517,965,452	1,500,069,396	671,135,912	2,003,105,779

(2) 당분기와 전분기 중 당사의 수익인식 시기에 따른 매출 구분은 다음과 같습니다.

(단위:천원)				
구분	제 37(당) 기 3분기		제 36(전) 기 3분기	
	3개월	누적	3개월	누적
수익인식 시기:				
한 시점에 이행	724,558,890	2,027,612,213	872,399,096	2,598,481,137
기간에 걸쳐 이행	1,288,474	3,928,406	1,402,257	3,985,380
소 계	725,847,364	2,031,540,619	873,801,353	2,602,466,517
기타 원천으로부터의 수익 : 기타	17,186	50,113	4,547	13,368
매출 계	725,864,550	2,031,590,732	873,805,900	2,602,479,885

(3) 당분기말과 전기말 현재 고객과의 계약에서 생기는 환불자산, 환불부채 및 계약부채에 대한 내역은 다음과 같습니다.

(단위:천원)		
구 분	제 37(당) 기 3분기	제 36(전) 기
환불자산		
환불자산-예상고객환불	170,698	554,310
합 계	170,698	554,310
환불부채		
환불부채-예상고객환불	242,651	694,069
합 계	242,651	694,069
계약부채		
고객충성제도	650	793
선수금	81,196,435	73,932,644
합 계	81,197,085	73,933,437

26. 판매비와관리비

당분기와 전분기 중 판매비와관리비의 내역은 다음과 같습니다.

(단위:천원)				
구 분	제 37(당) 기 3분기		제 36(전) 기 3분기	
	3개월	누적	3개월	누적
급여	43,653,934	132,063,849	46,023,994	140,886,212
퇴직급여	2,698,026	8,028,725	3,716,619	11,142,886
장기종업원급여	85,736	257,208	98,571	295,714
복리후생비	8,767,399	24,812,781	11,189,462	30,851,377
광고선전비	4,469,975	14,711,088	6,990,500	25,773,414
판매촉진비	279,702	1,181,975	323,081	1,308,784
지급수수료	38,294,278	117,767,117	48,179,735	145,333,675
운반비	19,314,903	57,217,148	24,365,864	71,147,087
설치비	9,302,873	20,880,797	10,701,001	27,171,098
대손상각비(대손충당금환입)	3,470	(31,222)	(33,700)	(2,011)
지급임차료	4,476,322	13,579,410	5,745,737	14,591,694
감가상각비	29,037,212	89,731,608	32,626,731	100,016,647
무형자산상각비	1,117,511	3,429,648	1,475,512	4,677,601
수도광열비	5,146,792	13,559,851	4,756,977	12,081,314
세금과공과	654,132	4,498,344	768,185	4,677,165
여비교통비	814,314	2,223,867	845,095	2,519,481
통신비	180,089	536,230	197,329	612,999
수선비	1,255,369	3,063,545	1,341,535	4,733,492
소모품비	897,747	2,405,750	1,109,713	4,139,648
도서인쇄비	35,240	124,478	81,234	246,959
교육비	569,806	1,444,603	623,958	1,839,151
보험료	377,606	1,206,124	552,045	1,748,110
차량유지비	78,646	246,665	102,724	309,461
접대비	106,397	236,706	147,893	367,633
잡비	37,871	88,908	53,742	133,431
합 계	171,655,350	513,265,203	201,983,537	606,603,022

27. 비용의 성격별 분류

(1) 당분기와 전분기의 비용의 성격별 분류 내역은 다음과 같습니다.

(단위:천원)				
구 분	제 37(당) 기 3분기		제 36(전) 기 3분기	
	3개월	누적	3개월	누적
재고자산의 매입	462,063,753	1,410,503,459	593,205,284	2,002,793,814
재고자산의 변동	49,346,606	72,978,316	69,822,292	(24,086,916)
종업원급여	55,205,095	165,162,563	56,520,453	171,208,863
감가상각비	29,037,212	89,731,608	32,626,731	100,016,647
무형자산상각비	1,117,511	3,429,648	1,475,512	4,677,601
운반비	19,314,903	57,217,148	24,365,864	71,147,087
설치비	9,302,873	20,880,797	10,701,001	27,171,098
광고비 및 판매촉진비	6,332,394	20,595,778	11,384,740	41,185,680
지급임차료	4,476,322	13,579,410	5,745,737	14,591,694
지급수수료	43,266,653	129,652,024	52,216,911	155,629,075
수도광열비	5,146,792	13,559,851	4,756,977	12,081,314
기타의 비용	5,010,688	16,043,996	10,297,948	33,292,845
매출원가 및 판매관리비 합계	689,620,802	2,013,334,598	873,119,450	2,609,708,802

(2) 당분기와 전분기 중 종업원급여의 내역은 다음과 같습니다.

(단위:천원)				
구 분	제 37(당) 기 3분기		제 36(전) 기 3분기	
	3개월	누적	3개월	누적
급여 및 임금	43,653,934	132,078,112	38,280,785	117,393,567
상여금	-	(14,263)	7,743,209	23,492,646
퇴직급여	2,698,026	8,028,725	3,716,619	11,142,886
장기종업원급여	85,736	257,208	98,571	295,714
복리후생비	8,767,399	24,812,781	6,681,269	18,884,050
합 계	55,205,095	165,162,563	56,520,453	171,208,863

## 28. 기타수익 및 기타비용

당분기와 전분기 중 기타수익 및 기타비용의 내역은 다음과 같습니다.

(단위:천원)				
구 분	제 37(당) 기 3분기		제 36(전) 기 3분기	
	3개월	누적	3개월	누적
기타수익:				
수입수수료	284,562	1,145,967	503,847	1,091,768
유형자산처분이익	2,384,568	6,333,034	35,483	906,605
무형자산처분이익	-	67,183	-	-
외환차익	24,487	82,212	2,766	15,801
외화환산이익	(393)	372	164	255
기타의대손충당금환입	4,396	85	-	-
배당금수익	-	2,515	-	507
보험차익	2,675	3,989	9,210	10,140
잡이익	2,168,127	3,855,370	8,202,717	11,535,553
합 계	4,868,422	11,490,727	8,754,187	13,560,629
기타비용:				
유형자산처분손실	386,551	940,877	245,749	1,375,176
무형자산처분손실	-	2,904	-	-
유형자산손상차손	-	-	11,917,013	11,917,013
사용권자산손상차손	-	-	25,093,440	25,093,440
영업권손상차손	-	-	342,767,774	342,767,774
외환차손	47,824	189,717	199,594	360,861
외화환산손실	5,719	14,309	24,473	39,640
기타의대손상각비	-	-	583	800
기부금	3,337	55,433	132,536	1,601,725
보험차손	22,805	27,145	50	4,505
잡손실	422,431	973,577	4,886,780	4,978,633
합 계	888,667	2,203,962	385,267,992	388,139,567

## 29. 순금융원가

당분기와 전분기 중 순금융원가의 내역은 다음과 같습니다.

(단위:천원)				
구 분	제 37(당) 기 3분기		제 36(전) 기 3분기	
	3개월	누적	3개월	누적
금융비용:				
이자비용	8,592,361	25,360,013	5,483,874	15,154,854
당기손익-공정가치측정금융자산평가손실	-	2,874,767	-	273,538
금융비용 소계	8,592,361	28,234,780	5,483,874	15,428,392
금융수익:				
유효이자율법에 따른 이자수익	3,032,113	8,105,414	1,733,094	4,261,274
당기손익-공정가치측정금융자산평가이익	-	216,462	-	-
당기손익-공정가치측정금융자산처분이익	26,959	26,959	-	-
금융수익 소계	3,059,072	8,348,835	1,733,094	4,261,274
순금융원가	5,533,289	19,885,945	3,750,780	11,167,118

### 30. 법인세비용

법인세비용은 당기법인세비용에서 과거기간 당기법인세에 대하여 당기에 인식한 조정사항, 일시적차이의 발생과 소멸로 인한 이연법인세비용(수익) 및 당기손익 이외로 인식되는 항목과 관련된 법인세비용(수익)을 조정하여 산출하였습니다. 당분기 법인세비용의 가중평균적용세율은 20.6%입니다. 전분기는 법인세비용차감전순손실이 발생함에 따라 가중평균 적용세율은 산정하지 않았습니다.

### 31. 주당이익(손실)

(1) 당분기와 전분기 중 보통주식에 대한 기본주당이익 산정내역은 다음과 같습니다.

(단위:천원)				
구 분	제 37(당) 기 3분기		제 36(전) 기 3분기	
	3개월	누적	3개월	누적
분기순이익(손실)	27,050,284	11,163,878	(370,294,908)	(380,094,804)
보통주분기순이익(손실)	27,050,284	11,163,878	(370,294,908)	(380,094,804)
÷가중평균유통보통주식수(주)(*)	23,135,712	23,135,712	23,135,712	23,135,712
기본주당이익(손실)(단위:원)	1,169	483	(16,005)	(16,429)

(\*) 가중평균유통보통주식수의 산정내역은 다음과 같습니다.

(단위:주)				
구 분	제 37(당) 기 3분기		제 36(전) 기 3분기	
	3개월	누적	3개월	누적
발행주식수	23,607,712	23,607,712	23,607,712	23,607,712
가중평균자기주식수	(472,000)	(472,000)	(472,000)	(472,000)
가중평균유통보통주식수	23,135,712	23,135,712	23,135,712	23,135,712

(2) 당분기와 전분기 중 보통주 청구가 가능한 희석증권이 없으므로 희석주당이익은 기본주당이익과 동일합니다.

### 32. 현금흐름표

(1) 당분기와 전분기 중 영업으로부터 창출된 현금은 다음과 같습니다.

(단위 : 천원)		
구 분	제 37(당) 기 3분기	제 36(전) 기 3분기
분기순이익(손실)	11,163,878	(380,094,804)
현금유출 없는 비용등의 가산		
법인세수익	(3,506,923)	(12,880,169)
감가상각비	89,731,608	100,016,647
퇴직급여	6,900,864	10,172,872
장기종업원급여	257,208	295,714
무형자산상각비	3,429,648	4,677,601
이자비용	25,360,013	15,154,854
유형자산처분손실	940,877	1,375,176
무형자산처분손실	2,904	-
당기손익-공정가치측정금융자산평가손실	2,874,767	273,538
지급수수료	127,773	-
유형자산손상차손	-	11,917,013
사용권자산손상차손	-	25,093,440
영업권손상차손	-	342,767,774
외화환산손실	14,309	39,640
대손충당금환입	(31,222)	(2,011)
기타의대손상각비(환입)	(85)	800
현금유입 없는 수익등의 차감		
유형자산처분이익	(6,333,034)	(906,605)
무형자산처분이익	(67,183)	-
당기손익-공정가치측정금융자산처분이익	(26,959)	-
당기손익-공정가치측정금융자산평가이익	(216,462)	-
이자수익	(8,105,415)	(4,261,274)
임대수익	(50,113)	(13,368)
외화환산이익	(372)	(255)
배당금수익	(2,515)	(507)
영업활동 관련 자산·부채의 변동		
매출채권및기타채권의 감소	27,823,850	3,313,220
기타자산의 감소(증가)	233,686	(1,425,100)
재고자산의 감소(증가)	72,978,316	(24,086,916)
매입채무및기타채무의 증가(감소)	(1,940,259)	38,445,519
기타부채의 증가	8,166,222	3,977,807
총당부채의 감소	(1,651,925)	(1,026,219)
퇴직급여의 지급	(12,849,740)	(5,409,304)
사외적립자산의 감소	15,072,647	5,765,372

국민연금전환금의 감소	21,957	1,216
장기종업원급여채무의 지급	(345,400)	(326,000)
영업으로부터 창출된 현금	229,972,920	132,855,671

(2) 당분기와 전분기 중 현금의 유입·유출이 없는 주요한 거래는 다음과 같습니다.

(단위:천원)		
구 분	제 37(당) 기 3분기	제 36(전) 기 3분기
건설중인자산의 본계정 대체	1,324,799	4,578,822
유무형자산의 비현금 취득	692,027	2,820,368
리스부채의 설정	12,518,223	24,938,334
차입금의 유동성 대체	80,000,000	-
장기선급금의 임차보증금 대체	840,000	3,080,000
임차보증금의 유동성 대체	5,590,000	-
사채의 유동성 대체	140,000,000	200,000,000
복구충당부채의 증감	126,652	2,544,676

### 33. 특수관계자 거래

(1) 당분기말과 전기말 현재 당사의 특수관계자 현황은 다음과 같습니다.

구 분	제 37(당) 기 3분기	제 36(전) 기	비 고
지배회사	롯데쇼핑(주)	롯데쇼핑(주)	지분율 65.25%
지배회사에 유의적인 영향력을 행사하는 기업	롯데지주(주)	롯데지주(주)	-
기타특수관계자	(주)우리홈쇼핑	(주)우리홈쇼핑	롯데쇼핑(주)의 종속기업
	롯데카드(주)	롯데카드(주)	롯데쇼핑(주)의 관계기업
	(주)그린카	(주)그린카	(*)
	(주)대흥기획	(주)대흥기획	(*)
	(주)코리아세븐	(주)코리아세븐	(*)
	(주)호텔롯데	(주)호텔롯데	(*)
	롯데건설(주)	롯데건설(주)	(*)
	롯데글로벌로지스(주)	롯데글로벌로지스(주)	(*)
	롯데렌탈(주)	롯데렌탈(주)	(*)
	롯데멤버스(주)	롯데멤버스(주)	(*)
	롯데알미늄(주)	롯데알미늄(주)	(*)
	롯데상사(주)	롯데상사(주)	(*)
	롯데정보통신(주)	롯데정보통신(주)	(*)
	롯데제과(주) 등	롯데제과(주) 등	(*)

(\*) 독점거래 및 공정거래법에 따른 동일한 대규모기업집단 소속회사를 포함하고 있습니다.

(2) 당사는 특수관계자와 용역의 제공 등의 거래를 하고 있는 바, 당분기와 전분기의 특수관계자와의 거래내역은 다음과 같습니다.

① 제 37(당) 기 3분기

(단위:천원)						
특수관계 구분	특수관계자명	매출	매입	유,무형자산 취득	기타수익	기타비용(*)
지배회사	롯데쇼핑(주)	664,672	-	-	-	23,081,268
지배회사에 유의적인 영향력을 행사하는 기업	롯데지주(주)	45,042	-	-	-	1,925,237
기타특수관계자	(주)우리홈쇼핑	-	-	-	-	1,078,453
	롯데카드(주)	45,450	-	-	-	28,855,558
	(주)그린카	12,310	-	-	-	77,676
	(주)대흥기획	-	-	-	-	1,957,101
	(주)호텔롯데	30,995	-	-	-	72,168
	롯데건설(주)	104,446	-	-	-	59,148
	롯데글로벌로지스(주)	718	-	-	-	8,357,203
	롯데렌탈(주)	1,118	-	-	-	1,820,083
	롯데멤버스(주)	14,000	-	-	102,061	4,077,353
	롯데알미늄(주)	-	612,710	-	541	36,489
	롯데정보통신(주)	51,010	-	1,697,094	-	10,631,806
	롯데제과(주) 등	245,739	-	11,249	-	1,109,725
합 계		1,215,500	612,710	1,708,343	102,602	83,139,268

(\*) 당사는 특수관계자와 리스계약을 체결하였으며, 이에 따라 기타비용에 당분기 중 리스부채 상각에 따라 지급한 이자비용을 포함하고 있습니다.

② 제 36(전) 기 3분기

(단위:천원)						
특수관계 구분	특수관계자명	매출	매입	유,무형자산 취득	기타수익	기타비용(*)
지배회사	롯데쇼핑(주)	264,627	-	94,147	-	27,894,478
지배회사에 유의적인 영향력을 행사하는 기업	롯데지주(주)	10,141	-	-	-	7,850,876
기타특수관계자	(주)우리홈쇼핑	1,568	-	-	-	1,790,503
	롯데카드(주)	48,170	-	-	-	27,623,098
	(주)그린카	39,267	-	-	-	14,976
	(주)대흥기획	-	-	16,590	-	3,395,663
	(주)코리아세븐	35,915	-	-	-	-
	(주)호텔롯데	72,799	3,805	-	-	67,175
	롯데건설(주)	757,022	-	-	-	44,162
	롯데글로벌로지스(주)	106,895	-	-	-	10,576,299
	롯데렌탈(주)	-	-	-	-	2,046,727
	롯데멤버스(주)	80,708	-	-	477,635	6,601,485
	롯데알미늄(주)	7,977	820,246	-	7,164	358,290
	롯데상사(주)	8,244	705,809	-	-	113
	롯데정보통신(주)	-	-	5,597,044	-	11,461,622
	롯데제과(주) 등	458,723	358,086	768,732	2,563	2,647,722
합 계		1,892,056	1,887,946	6,476,513	487,362	102,373,189

(\*) 당사는 특수관계자와 리스계약을 체결하였으며, 이에 따라 기타비용에 전분기 중 리스부채 상각에 따라 지급한 이자비용을 포함하고 있습니다.

(3) 당분기말과 전기말 현재 특수관계자에 대한 채권·채무내역은 다음과 같습니다.

① 제 37(당) 기 3분기

(단위:천원)					
특수관계 구분	특수관계자명	채권		채무	
		매출채권	기타채권	매입채무	기타채무
지배회사	롯데쇼핑(주) (*1),(*2)	6,378,482	4,173,022	-	15,271,546
지배회사에 유의적인 영향력을 행사하는 기 업	롯데지주(주)	9,950	-	-	249,494
기타특수관계자	(주)우리홈쇼핑 (*1)	597,846	-	-	5,764
	롯데카드(주) (*1)	4,220,621	-	-	9,786,879
	(주)그린카	-	-	-	8,950
	(주)대흥기획	-	-	-	1,553,793
	(주)호텔롯데	-	308,700	-	3,091
	롯데건설(주)	2,941	-	-	7,742
	롯데글로벌로지스(주) (*2)	-	596,056	-	2,092,656
	롯데렌탈(주)(*2)	-	-	-	1,124,723
	롯데멤버스(주)	938,757	10,356	-	35,065
	롯데알미늄(주)	-	73	-	15,025
	롯데정보통신(주)	-	-	-	1,180,228
	롯데제과(주) 등	6,831	1,244	122,710	56,633
합 계		12,155,428	5,089,451	122,710	31,391,589

(\*1) 고객이 구매 시 결제 수단으로 사용한 신용카드 등과 관련한 채권이 포함되어 있습니다.

(\*2) 당사는 매장 및 물류창고 등과 관련하여 임대차계약을 체결하고 있으며 관련 리스부채 13,749백만원이 기타채무에 포함되어 있습니다.

② 제 36(전) 기

(단위:천원)					
특수관계 구분	특수관계자명	채권		채무	
		매출채권	기타채권	매입채무	기타채무
지배회사	롯데쇼핑(주) (*1),(*2)	14,092,033	4,169,597	-	39,652,405
지배회사에 유의적인 영향력을 행사하는 기 업	롯데지주(주)	-	6,300,641	-	51,053
기타특수관계자	(주)우리홈쇼핑 (*1)	6,483,251	-	-	68,519
	롯데카드(주) (*1)	2,546,940	-	-	8,450,716
	(주)그린카	-	-	-	6,227
	(주)대흥기획	-	-	-	3,849,929
	(주)호텔롯데	-	308,700	-	3,221
	롯데건설(주)	1,512	426,367	-	6,955
	롯데글로벌로지스(주) (*2)	-	585,094	-	3,068,078
	롯데렌탈(주) (*2)	-	-	-	1,005,839
	롯데멤버스(주) (*1)	2,132,556	30,000	-	64,988
	롯데알미늄(주)	-	-	101,857	-
	롯데상사(주)	-	-	-	433
	롯데정보통신(주)	-	-	-	3,752,499
	롯데제과(주) 등	1,856	415	314,734	106,173
합 계		25,258,148	11,820,814	416,591	60,087,035

(\*1) 고객이 구매 시 결제 수단으로 사용한 신용카드 등과 관련한 채권이 포함되어 있습니다.  
 (\*2) 당사는 매장 및 물류창고 등과 관련하여 임대차계약을 체결하고 있으며 관련 리스부채 36,440백만원이 기타채무에 포함되어 있습니다.

(4) 당분기와 전분기 중 특수관계자에 대한 리스부채의 지급금액은 다음과 같습니다.

① 제 37(당) 기 3분기

(단위:천원)		
특수관계 구분	특수관계자명	리스부채의 지급
지배회사	롯데쇼핑(주)	19,880,042
기타특수관계자	롯데글로벌로지스(주)	884,949
	롯데렌탈(주)	289,610
합 계		21,054,601

② 제 36(전) 기 3분기

(단위:천원)		
특수관계 구분	특수관계자명	리스부채의 지급
지배회사	롯데쇼핑(주)	21,146,246
기타특수관계자	롯데글로벌로지스(주)	782,955
	롯데렌탈(주)	238,708
합 계		22,167,909

(5) 주요 경영진에 대한 보상

당사는 기업 활동의 계획·운영·통제에 대하여 중요한 권한과 책임을 가진 동기임원을 주요 경영진으로 판단하였으며 당분기와 전분기 중 주요 경영진에게 지급된 보상금액은 다음과 같습니다.

(단위:천원)		
구 분	제 37(당) 기 3분기	제 36(전) 기 3분기
급여 및 기타종업원급여	1,123,125	1,251,383
퇴직급여	124,853	152,287
합 계	1,247,978	1,403,670

- (6) 당분기말과 전기말 현재 당사가 특수관계자에게 제공한 그리고 특수관계자로부터 제공 받은 담보 및 보증은 없습니다.
- (7) 당분기 중 당사는 롯데쇼핑(주)로부터 21,705백만원(전분기: 8,643백만원)의 상품권을 매입하였습니다.
- (8) 당분기 중 당사는 아이엠엠하임코인베스트먼트원사모펀드 출자에 참여하여 6,912백만 원을 출자하였습니다.
- (9) 당분기 중 당사는 롯데쇼핑(주)에게 4,621백만원(전분기: 15,403백만원)의 배당금을 지급하였습니다.
- (10) 당분기 중 당사는 롯데스타트업1호로부터 조합 출자 원금 120백만 원을 회수하였습니다.

## 6. 배당에 관한 사항

당사는 기업공시서식 작성기준에 따라 분기보고서의 본 항목을 기재하지 않습니다.

## 7. 증권의 발행을 통한 자금조달에 관한 사항

### 7-1. 증권의 발행을 통한 자금조달 실적

[지분증권의 발행 등과 관련된 사항]

#### 가. 증자(감자) 현황

해당사항 없음

#### 나. 미상환 전환사채 발행현황

해당사항 없음

#### 다. 미상환 신주인수권부사채 등 발행현황

해당사항 없음

#### 라. 미상환 전환형 조건부자본증권 등 발행현황

해당사항 없음

[채무증권의 발행 등과 관련된 사항]

#### 마. 채무증권 발행실적

##### (1) 채무증권 발행실적

(기준일 : 2023년 09월 30일 )

(단위 : 백만원, %)

발행회사	증권종류	발행방법	발행일자	권면(전자등록)총 액	이자율	평가등급 (평가기관)	만기일	상환 여부	주관회사
롯데하이마트㈜	기업어음증권	사모	2023.01.17	5,000	CD(91日)+ 90bp	A1(NICE, 한기평)	2023.04.17	상환	신한은행
롯데하이마트㈜	기업어음증권	사모	2023.01.17	5,000	CD(91日)+ 90bp	A1(NICE, 한기평)	2023.04.17	상환	신한은행
롯데하이마트㈜	기업어음증권	사모	2023.01.17	5,000	CD(91日)+ 90bp	A1(NICE, 한기평)	2023.04.17	상환	신한은행
롯데하이마트㈜	기업어음증권	사모	2023.01.17	5,000	CD(91日)+ 90bp	A1(NICE, 한기평)	2023.04.17	상환	신한은행
롯데하이마트㈜	기업어음증권	사모	2023.01.17	5,000	CD(91日)+ 90bp	A1(NICE, 한기평)	2023.04.17	상환	신한은행
롯데하이마트㈜	기업어음증권	사모	2023.01.17	5,000	CD(91日)+ 90bp	A1(NICE, 한기평)	2023.04.17	상환	신한은행
롯데하이마트㈜	기업어음증권	사모	2023.01.17	5,000	CD(91日)+ 90bp	A1(NICE, 한기평)	2023.04.17	상환	신한은행
롯데하이마트㈜	기업어음증권	사모	2023.01.17	5,000	CD(91日)+ 90bp	A1(NICE, 한기평)	2023.04.17	상환	신한은행
롯데하이마트㈜	기업어음증권	사모	2023.01.17	5,000	CD(91日)+ 90bp	A1(NICE, 한기평)	2023.04.17	상환	신한은행
롯데하이마트㈜	기업어음증권	사모	2023.01.17	5,000	CD(91日)+ 90bp	A1(NICE, 한기평)	2023.04.17	상환	신한은행
롯데하이마트㈜	기업어음증권	사모	2023.01.17	5,000	CD(91日)+ 90bp	A1(NICE, 한기평)	2023.04.17	상환	신한은행



롯데하이마트㈜	기업어음증권	사모	2023.07.17	5,000	CD(91日)+ 90bp	A1(NICE, 한신평)	2023.10.17	미상환	신한은행
롯데하이마트㈜	기업어음증권	사모	2023.07.17	5,000	CD(91日)+ 90bp	A1(NICE, 한신평)	2023.10.17	미상환	신한은행
롯데하이마트㈜	기업어음증권	사모	2023.07.17	5,000	CD(91日)+ 90bp	A1(NICE, 한신평)	2023.10.17	미상환	신한은행
롯데하이마트㈜	기업어음증권	사모	2023.07.17	5,000	CD(91日)+ 90bp	A1(NICE, 한신평)	2023.10.17	미상환	신한은행
롯데하이마트㈜	기업어음증권	사모	2023.07.17	5,000	CD(91日)+ 90bp	A1(NICE, 한신평)	2023.10.17	미상환	신한은행
롯데하이마트㈜	기업어음증권	사모	2023.07.17	5,000	CD(91日)+ 90bp	A1(NICE, 한신평)	2023.10.17	미상환	신한은행
롯데하이마트㈜	기업어음증권	사모	2023.07.17	5,000	CD(91日)+ 90bp	A1(NICE, 한신평)	2023.10.17	미상환	신한은행
롯데하이마트㈜	기업어음증권	사모	2023.07.17	5,000	CD(91日)+ 90bp	A1(NICE, 한신평)	2023.10.17	미상환	신한은행
롯데하이마트㈜	기업어음증권	사모	2023.07.17	5,000	CD(91日)+ 90bp	A1(NICE, 한신평)	2023.10.17	미상환	신한은행
롯데하이마트㈜	기업어음증권	사모	2023.07.17	5,000	CD(91日)+ 90bp	A1(NICE, 한신평)	2023.10.17	미상환	신한은행
롯데하이마트㈜	기업어음증권	사모	2023.07.17	5,000	CD(91日)+ 90bp	A1(NICE, 한신평)	2023.10.17	미상환	신한은행
롯데하이마트㈜	기업어음증권	사모	2023.07.17	5,000	CD(91日)+ 90bp	A1(NICE, 한신평)	2023.10.17	미상환	신한은행
롯데하이마트㈜	기업어음증권	사모	2023.07.17	5,000	CD(91日)+ 90bp	A1(NICE, 한신평)	2023.10.17	미상환	신한은행
합 계	-	-	-	445,000	-	-	-	-	-

## (2) 기업어음증권 미상환 잔액

(기준일 : 2023년 09월 30일 )

(단위 : 백만원)

잔여만기		10일 이하	10일초과 30일이하	30일초과 90일이하	90일초과 180일이하	180일초과 1년이하	1년초과 2년이하	2년초과 3년이하	3년 초과	합 계
미상환 잔액	공모	-	-	-	-	70,000	30,000	-	-	100,000
	사모	-	70,000	-	-	-	100,000	-	-	170,000
	합계	-	70,000	-	-	70,000	130,000	-	-	270,000

## (3) 단기사채 미상환 잔액

(기준일 : 2023년 09월 30일 )

(단위 : 백만원)

잔여만기		10일 이하	10일초과 30일이하	30일초과 90일이하	90일초과 180일이하	180일초과 1년이하	합 계	발행 한도	잔여 한도
미상환 잔액	공모	-	-	-	-	-	-	-	-
	사모	-	-	-	-	-	-	200,000	200,000
	합계	-	-	-	-	-	-	200,000	200,000

(4) 회사채 미상환 잔액

(기준일 : 2023년 09월 30일 )

(단위 : 백만원)

잔여만기		1년 이하	1년초과 2년이하	2년초과 3년이하	3년초과 4년이하	4년초과 5년이하	5년초과 10년이하	10년초과	합 계
미상환 잔액	공모	140,000	80,000	55,000	-	-	-	-	275,000
	사모	-	-	-	-	-	-	-	-
	합계	140,000	80,000	55,000	-	-	-	-	275,000

(5) 신종자본증권 미상환 잔액

(기준일 : 2023년 09월 30일 )

(단위 : 백만원)

잔여만기		1년 이하	1년초과 5년이하	5년초과 10년이하	10년초과 15년이하	15년초과 20년이하	20년초과 30년이하	30년초과	합 계
미상환 잔액	공모	-	-	-	-	-	-	-	-
	사모	-	-	-	-	-	-	-	-
	합계	-	-	-	-	-	-	-	-

해당사항 없음

(6) 조건부자본증권 미상환 잔액

(기준일 : 2023년 09월 30일 )

(단위 : 백만원)

잔여만기		1년 이하	1년초과 2년이하	2년초과 3년이하	3년초과 4년이하	4년초과 5년이하	5년초과 10년이하	10년초과 20년이하	20년초과 30년이하	30년초과	합 계
미상환 잔액	공모	-	-	-	-	-	-	-	-	-	-
	사모	-	-	-	-	-	-	-	-	-	-
	합계	-	-	-	-	-	-	-	-	-	-

해당사항 없음

(7) 사채관리계약 주요내용 및 충족여부 등

(작성기준일 : 2023년 09월 30일 )

(단위 : 백만원, %)

채권명	발행일	만기일	발행액	사채관리 계약체결일	사채관리회사
제8회 무보증사채	2021.06.29	2024.06.28	140,000	2021.06.17	한국증권금융
제9-1회 무보증사채	2023.02.03	2025.02.03	80,000	2023.01.20	한국증권금융
제9-2회 무보증사채	2023.02.03	2026.02.03	55,000	2023.01.20	한국증권금융

(이행현황기준일 : 2023년 09월 30일 )

재무비율 유지현황	계약내용	부채비율 300%
	이행현황	준수(86.76%)
담보권설정 제한현황	계약내용	자기자본의 300%
	이행현황	준수(1.18%)

자산처분 제한현황	계약내용	자산총계의 50%
	이행현황	준수(0.03%)
지배구조변경 제한현황	계약내용	「독점규제 및 공정거래에 관한 법률」 제 14조에 따른 상호출자제한기업집단(롯데)에서 제외되지 않는다.
	이행현황	준수
이행상황보고서 제출현황	이행현황	2023년 08월 21일

주) 이행현황기준일은 이행현황 판단 시 적용한 회계 감사인의 감사의견(확인 및 의견표시)이 표명된 가장 최근의 재무제표의 작성기준일이며, 지배구조변경 제한현황은 공시서류 작성 기준일임.

## 7-2. 증권의 발행을 통해 조달된 자금의 사용실적

### 가. 공모자금의 사용내역

(기준일 : 2023년 09월 30일 )

(단위 : 백만원)

구분	회차	납입일	증권신고서 등의 자금사용 계획		실제 자금사용 내역		차이발생 사유 등
			사용용도	조달금액	내용	금액	
회사채	제8회 무보증회사채	2021.06.29	채무상환자금	140,000	- 제6회차 회사채상환	140,000	-
기업어음(CP)	제2-1회 기업어음증권	2022.04.29	채무상환자금	65,050	- 제1회차 기업어음증권 상환	65,050	-
기업어음(CP)	제2-2회 기업어음증권	2022.04.29	채무상환자금	26,679	- 제1회차 기업어음증권 상환	26,679	-
회사채	제9-1회 무보증회사채	2023.02.03	채무상환자금	80,000	- 신한은행 기업어음 상환 - 전기단기사채 상환	80,000	-
회사채	제9-2회 무보증회사채	2023.02.03	채무상환자금	55,000	- 신한은행 한도대출 상환 - 우리은행 한도대출 상환 - 하나은행 한도대출 상환 - 키움증권 기업어음 상환	55,000	-

주) 제2-1회, 제2-2회 기업어음증권의 조달금액은 신고서 상 발행총액 기준으로 작성되었습니다. 자세한 사항은 2022.04.29 공시된 증권발행실적보고서를 참고바랍니다.

### 나. 사모자금의 사용내역

해당사항 없음

## 8. 기타 재무에 관한 사항

### 가. 재무제표 제작성 등 유의사항

#### (1) 재무제표 제작성

해당사항 없음

#### (2) 합병, 분할, 자산양수도, 영업양수도

최근 3사업연도 중 합병, 분할, 영업양수도 내역은 없습니다.

#### (3) 자산유동화와 관련한 자산매각의 회계처리 및 우발채무 등에 관한 사항

##### ① 자산유동화 관련한 자산매각의 회계처리

해당사항 없음

##### ② 우발채무와 약정사항

우발채무 등에 관한 사항은 Ⅲ. 재무에 관한 사항 - 5. 재무제표 주석 중 「20. 우발채무와 약정사항」을 참고 바랍니다.

#### (4) 기타 재무제표 이용에 유의하여야 할 사항

사업연도	강조사항 등	핵심감사사항
제37기 3분기(당기)	해당사항없음	해당사항없음
제36기(전기)	해당사항없음	1. 영업권의 손상검사
제35기(전전기)	해당사항없음	1. 영업권의 손상검사

### 나. 대손충당금 설정 현황

#### (1) 계정과목별 대손충당금 설정 내역

(단위 : 천원)

구분	계정과목	채권금액	대손충당금	대손충당금 설정률
제37기 3분기 (2023년 9월말)	매출채권	46,519,368	172,952	0.4%
	미수금	4,782,286	2,609,776	54.6%
	보증금	129,694,892	567,302	0.4%
	합계	180,996,546	3,350,031	1.9%
제36기 (2022년)	매출채권	63,392,450	204,174	0.3%
	미수금	15,733,054	2,609,861	16.6%
	보증금	138,231,711	567,302	0.4%
	합계	217,357,215	3,381,337	1.6%
제35기 (2021년)	매출채권	72,278,981	199,791	0.3%
	미수금	5,315,038	2,611,499	49.1%
	보증금	143,383,327	567,302	0.4%
	합계	220,977,346	3,378,593	1.5%

주1) 상기 보증금 금액은 현재가치 할인을 반영한 금액입니다.

주2) 당분기말 매출채권의 대손충당금은 Ⅲ. 재무에 관한 사항 - 5. 재무제표 주석 중 「6. 매출채권및기타채권」 기준으로 작성하였습니다.

(2) 대손충당금 변동 현황

(단위 : 천원)

구 분	제37기 3분기 (2023년 9월말)	제36기 (2022년)	제35기 (2021년)
1. 기초 대손충당금 잔액 합계	3,381,337	3,378,593	3,482,579
2. 순대손처리액(①-②±③)	-	-	-65,070
① 대손처리액(상각채권액)	-	-	-
② 상각채권회수액	-	-	15,070
③ 기타증감액	-	-	-50,000
3. 대손상각비 계상(환입)액	-31,306	2,745	-38,916
4. 기말 대손충당금 잔액합계	3,350,031	3,381,337	3,378,593

(3) 매출채권관련 대손충당금 설정방침

① 대손충당금 설정방침

매출채권과 같은 특정 분류의 금융자산에 대해서는 손상의 객관적인 증거가 있는지 개별적으로 검토하며, 개별적으로 손상되지 않았다고 평가된 자산과 관련하여 후속적으로 집합적인 손상검사를 수행하고 있습니다.

② 대손충당금 설정 시 이용한 정보

- 대손경험률 : 대손경험률은 실제 대손 발생액을 근거하여 산정 및 설정하고 있습니다.
- 대손예상액 : 채무자의 부도 및 파산 등의 사유로 회수가 불확실한 채권에 대해서 개별분석을 통해 회수가능성이 낮다고 판단되는 경우에는 전액에 대하여 대손충당금을 설정하고 있습니다.

[대손처리기준]

기업회계기준서 제1109호는 기업회계기준서 제1039호의 '발생손실' 모형을 '기대신용손실' 모형으로 대체하였습니다. 새로운 손상모형은 상각후원가로 측정되는 금융자산, 계약자산 및 기타포괄손익-공정가치로 측정되는 채무상품에 적용되지만, 지분상품 투자에는 적용되지 않습니다. 기업회계기준서 제1109호에서 신용손실은 기업회계기준서 제1039호보다 일찍 인식될 것입니다. 대손충당금 관련 상세 내용은 Ⅲ. 재무에 관한 사항 - 5. 재무제표 주석을 참고 바랍니다.

(4) 당분기말 현재 경과기간별 매출채권 잔액 현황

(단위 : 천원)

구 분	6개월 이하	6개월 초과 1년 이하	1년 초과 3년 이하	3년 초과	계
계	46,338,652	9,949	16,549	154,219	46,519,368

구성비율	99.6%	0.0%	0.0%	0.3%	100.00%
------	-------	------	------	------	---------

주) 상기 매출채권 금액은 대손충당금을 포함하지 않은 총액기준입니다.

## 다. 재고자산 현황

### (1) 최근 3사업연도 재고자산의 사업부문별 보유현황

(단위 : 천원)

사업부문	계정과목	제37기 3분기 (2023년 9월말)	제36기 (2022년말)	제35기 (2021년말)
전자전문점	상품	397,452,749	470,227,361	520,961,331
	미착품	788,389	608,482	365,668
	반품예정자산	170,698	554,309	705,310
합계		398,411,836	471,390,152	522,032,309
총자산대비 재고자산 구성비율(%) [(재고자산합계÷기말자산총계) X 100]		16.4%	19.1%	17.7%
재고자산회전율(회수) [연환산 매출원가÷{(기초재고+기말재고) }÷2]		4.8	5.2	5.8

### (2) 재고자산의 실사내용

#### ① 실시일자

- 당사의 각 점포는 매월 재고 실사를 실시합니다.
- 당사 물류센터는 연간 4회 이상 매 분기 종료 후 물류의 재고 실사를 실시합니다.
- 당사의 재고조사는 보고기간 종료일의 재고자산과 실사일 현재의 재고자산과의 차이에 대하여 추후 입출고 내역을 확인하는 방식으로 수행됩니다.
- 외부감사인 입회 하의 재고조사는 기말에 실시하며, 제36기에 대한 실사는 2023년 1월 2일에 진행되었습니다.

#### ② 감사인의 입회여부

당사의 외부감사인 입회 하 재고조사는 기말에 실시합니다. 2022년 기말(보고기간 종료일) 기준의 재고조사는 2023년 1월 2일 외부감사인(안진회계법인)의 입회 하에 진행(물류센터 4곳, 지점 5곳)되었으며, 보고기간 종료일과 실사일의 재고자산 차이에 대해서 추후 입출고 내역을 확인하는 방식으로 진행 및 완료하였습니다.

#### ③ 재고자산의 담보제공여부

해당사항 없음

#### ④ 재고자산 평가내용 등

(단위 : 천원)

계정과목	취득원가	보유금액	평가손실충당금	기말금액	비고
상품	403,948,198	403,948,198	(6,495,449)	397,452,749	-
미착품	788,389	-	-	788,389	-

반품예정자산	170,698	-	-	170,698	-
합 계	404,907,285	403,948,198	(6,495,449)	398,411,836	-

주) 재고자산과 관련하여 인식한 당분기 평가손실환입은 2,608백만원(전분기 : 549백만원)입니다.

**라. 수주계약 현황**

해당사항 없음

**마. 공정가치평가 내역**

당사의 공정가치평가에 대한 상세한 내용은 Ⅲ. 재무에 관한 사항 - 5. 재무제표 주석 중 「2. 재무제표 작성 기준 - (2) 추정과 판단 - ② 공정가치 측정」 과 「5. 금융상품」 을 참고 바랍니다.

## IV. 이사의 경영진단 및 분석의견

당사는 기업공시서식 작성기준에 따라 분기보고서의 본 항목을 기재하지 않습니다.

## V. 회계감사인의 감사의견 등

### 1. 외부감사에 관한 사항

#### 가. 회계감사인의 명칭 및 감사의견

사업연도	감사인	감사의견	강조사항 등	핵심감사사항
제37기 3분기(당기)	안진회계법인	해당사항없음	해당사항없음	해당사항없음
제36기(전기)	안진회계법인	적정	해당사항없음	1. 영업권의 손상검사
제35기(전전기)	삼정회계법인	적정	해당사항없음	1. 영업권의 손상검사

#### 나. 감사용역 체결현황

(단위 : 천원, 시간)

사업연도	감사인	내 용	감사계약내역		실제수행내역	
			보수	시간	보수	시간
제37기 3분기(당기)	안진회계법인	- 분반기 검토 - 개별재무제표감사 - 기타 감사업무	803,000	6,800	803,000	3,903
제36기(전기)	안진회계법인	- 분반기 검토 - 개별재무제표감사 - 기타 감사업무	780,000	6,800	780,000	6,577
제35기(전전기)	삼정회계법인	- 분반기 검토 - 개별재무제표감사 - 기타 감사업무	670,000	6,410	670,000	6,288

주1) 상기 보수에는 내부회계관리제도 감사보수가 포함되어 있습니다.

주2) 당사는 공시서류 작성 기준일 및 공시대상기간 동안 연결대상 종속회사가 없으므로, 상기 내용은 개별 재무제표에 관한 사항입니다

중간기간 개별 재무제표 검토기간은 다음과 같습니다.

구분	검토기간
3분기 재무제표 검토	2023.10.16. ~ 2023.11.14.
반기 재무제표 검토	2023.07.13. ~ 2023.08.11.
1분기 재무제표 검토	2023.04.20. ~ 2023.05.15.

주) 상기 검토기간의 기산일은 외부회계감사인(안진회계법인)이 회계감사 및 검토를 위하여 당사에 파견된 날을 기준으로 작성하였습니다.

#### 다. 회계감사인과의 비감사용역 계약체결 현황

(단위 : 천원)

사업연도	계약체결일	용역내용	용역수행기간	용역보수	비고
제37기 3분기(당기)	2023.05.02	법인세 세무조정	2023.05.02. ~ 2024.03.31.	22,000	-
제36기(전기)	-	-	-	-	-
제35기(전전기)	2021.03.01	세무자문	2021.03.01. ~ 2022.02.28.	12,000	-
	2021.02.28	조세불복자문	2021.02.28. ~ 2021.06.30.	200,000	-

**라. 재무제표 중 이해관계자의 판단에 상당한 영향을 미칠 수 있는 사항에 대해 내부감사기구 회계감사인과 논의한 결과**

구분	일자	참석자	방식	주요 논의 내용
1	2023.02.08	회사: 롯데하이마트 감사위원 3명 감사인: 안진회계법인 상무이사 1명, 매니저 1명	대면 회의	- 지배기구 커뮤니케이션 사항 현황 - 감사 일정 및 감사 주요 수행 절차 - 감사 주요 이슈사항
2	2023.03.03	회사: 롯데하이마트 감사위원 3명 감사인: 안진회계법인 상무이사 1명, 매니저 1명	대면 회의	- 지배기구 커뮤니케이션 사항 현황 - 감사 일정 및 핵심감사사항 - 감사 주요 이슈사항
3	2023.05.04	회사: 롯데하이마트 감사위원 3명 감사인: 안진회계법인 상무이사 1명, 매니저 1명	대면 회의	- 지배기구 커뮤니케이션 사항 현황 - 향후 커뮤니케이션 계획 - 1분기 검토 주요사항
4	2023.07.18	회사: 롯데하이마트 감사위원 3명 감사인: 안진회계법인 상무이사 1명, 매니저 1명	비대면 회의	- 연간 감사일정 계획 - 반기 주요 검토사항 및 주요 이슈사항 - 향후 커뮤니케이션 계획

**마. 조정협의회 내용 및 재무제표 불일치정보**

해당사항 없음

**바. 회계감사인의 변경**

해당사항 없음

## 2. 내부통제에 관한 사항

당사는 기업공시서식 작성기준에 따라 분기보고서의 본 항목을 기재하지 않습니다.

## VI. 이사회 등 회사의 기관에 관한 사항

### 1. 이사회에 관한 사항

당사는 기업공시서식 작성기준에 따라 분기보고서의 본 항목을 기재하지 않습니다.

## 2. 감사제도에 관한 사항

당사는 기업공시서식 작성기준에 따라 분기보고서의 본 항목을 기재하지 않습니다.

### 3. 주주총회 등에 관한 사항

당사는 기업공시서식 작성기준에 따라 분기보고서의 본 항목을 기재하지 않습니다.

## VII. 주주에 관한 사항

### 1. 최대주주 및 특수관계인의 주식소유 현황

(기준일 : 2023년 09월 30일 )

(단위 : 주, %)

성명	관계	주식의 종류	소유주식수 및 지분율				비고
			기 초		기 말		
			주식수	지분율	주식수	지분율	
롯데쇼핑(주)	최대주주	보통주	15,403,274	65.25	15,403,274	65.25	-
황영근	발행회사임원	보통주	300	0.00	0	0.00	특수관계인 제외
맹중오	발행회사임원	보통주	600	0.00	0	0.00	특수관계인 제외
이동우	계열회사임원	보통주	46,000	0.19	46,000	0.19	-
차우철	계열회사임원	보통주	1,300	0.01	1,300	0.01	-
최홍훈	계열회사임원	보통주	176	0.00	176	0.00	-
김상수	계열회사임원	보통주	191	0.00	0	0.00	특수관계인 제외
장학영	계열회사임원	보통주	200	0.00	600	0.00	매수
석희철	계열회사임원	보통주	1,000	0.00	1,000	0.00	-
문병철	발행회사임원	보통주	0	0.00	500	0.00	특수관계인 추가
계		보통주 외	-	-	-	-	-
		보통주	15,453,041	65.46	15,452,850	65.46	-

주) 상기 주식소유 비율은 발행주식총수(23,607,712주) 대비 비율입니다.

## 2. 최대주주의 주요경력 및 개요

### 가. 최대주주(법인 또는 단체)의 기본정보

명 칭	출자자수 (명)	대표이사 (대표조합원)		업무집행자 (업무집행조합원)		최대주주 (최대출자자)	
		성명	지분(%)	성명	지분(%)	성명	지분(%)
롯데쇼핑(주)	54,202	김사무엘상현	-	-	-	롯데지주(주)	40.00
		정준호	-	-	-	-	-
		강성현	-	-	-	-	-

주1) 지분율은 총발행주식수 대비 보통주와 우선주를 합산한 기준입니다.

주2) 출자자수는 2022.12.31., 지분율은 2023.09.30. 기준입니다.

주3) 별도 업무집행자 및 업무집행조합원은 없습니다.

법인 또는 단체의 대표이사, 업무집행자, 최대주주의 변동내역은 다음과 같습니다.

변동일	대표이사 (대표조합원)		업무집행자 (업무집행조합원)		최대주주 (최대출자자)	
	성명	지분(%)	성명	지분(%)	성명	지분(%)
2021.11.30	강희태	-	-	-	-	-
2021.12.01	강성현	0.00	-	-	-	-
2022.03.23	김사무엘상현	0.00	-	-	-	-
2022.03.23	정준호	0.00	-	-	-	-

주1) 2021.11.30. 강희태 대표이사가 사임하였고, 2021.12.01. 강성현 대표이사가 선임되었습니다.

주2) 2022.03.23. 김사무엘상현 대표이사와 정준호 대표이사가 선임되었습니다.

### 나. 최대주주(법인 또는 단체)의 최근 결산기 재무현황

(단위 : 백만원)

구 분	
법인 또는 단체의 명칭	롯데쇼핑(주)
자산총계	31,703,576
부채총계	20,668,459
자본총계	11,035,117
매출액	15,476,036
영업이익	386,226
당기순이익	-318,692

주) 상기 내용은 롯데쇼핑(주)의 2022년말 연결재무제표 기준입니다.

### 다. 사업현황 등 회사 경영 안정성에 영향을 미칠 수 있는 주요 내용

당사 최대주주인 롯데쇼핑(주)는 1970년 07월 02일 백화점 경영을 목적으로 설립되었으며 2023년 3분기말 현재 총 35개의 종속회사가 있습니다. 당사와 당사의 종속기업(이하 "연결 실체")은 수익을 창출하는 재화와 용역의 성격, 시장 및 판매방법의 특징, 사업부문 구분의 계속성 등을 고려하여 경영의 다각화 실태를 적절히 반영할 수 있도록 백화점 사업부문, 할인점 사업부문, 전자제품전문점 사업부문, 슈퍼 사업부문, 홈쇼핑 사업부문, 기타 사업부문으로 세분하였습니다.

### 3. 최대주주의 최대주주(법인 또는 단체)의 개요

#### 가. 최대주주의 최대주주(법인 또는 단체)의 기본정보

명 칭	출자자수 (명)	대표이사 (대표조함원)		업무집행자 (업무집행조함원)		최대주주 (최대출자자)	
		성명	지분(%)	성명	지분(%)	성명	지분(%)
롯데지주(주)	51,717	신동빈	13.04	-	-	신동빈	13.04
		이동우	0.00	-	-	-	-

주1) 출자자수는 2022.12.31., 지분율은 2023.09.30. 보통주 기준입니다.

주2) 별도 업무집행자 및 업무집행조함원은 없습니다.

#### 나. 최대주주의 최대주주(법인 또는 단체)의 최근 결산기 재무현황

(단위 : 백만원)

구 분	
법인 또는 단체의 명칭	롯데지주(주)
자산총계	22,175,417
부채총계	12,409,158
자본총계	9,766,259
매출액	14,111,852
영업이익	489,831
당기순이익	336,571

주) 상기 내용은 롯데지주(주)의 2022년말 연결재무제표 기준입니다.

#### 4. 최대주주 변동내역

최근 3사업연도 중 최대주주의 변동은 없습니다.

## 5. 주식의 분포

당사는 기업공시서식 작성기준에 따라 분기보고서의 본 항목을 기재하지 않습니다.

## 6. 주가 및 주식거래실적

당사는 기업공시서식 작성기준에 따라 분기보고서의 본 항목을 기재하지 않습니다.

## VIII. 임원 및 직원 등에 관한 사항

### 1. 임원 및 직원 등의 현황

#### 가. 임원 현황

(기준일 : 2023년 09월 30일 )

(단위 : 주)

성명	성별	출생년월	직위	등기임원 여부	상근 여부	담당 업무	주요경력	소유주식수		최대주주와의 관계	재직기간	임기 만료일
								의결권 있는 주식	의결권 없는 주식			
남정희	남	1966.10	부사장	사내이사	상근	대표이사, 이사회 의장	- 한양대학교 독어독문학과 졸업 - 19~19 롯데쇼핑 마트사업부 고객본부 본부장(전무) - 20~22 롯데쇼핑 슈퍼사업부 대표(전무) - 22~(現) 롯데하이마트 대표이사(부사장)	-	-	발행회사임원	2023.03.27 ~현재	2025.03.27
김홍철	남	1970.01	사내이사	사내이사	비상근	사외이사후보추천위원회위원	- 중앙대 국어국문학 졸업 - 17~21 롯데지주 경영개선실 경영개선1팀장 - 22~(現) 롯데 유통군HQ 인사혁신본부장	-	-	발행회사임원	2023.03.27 ~현재	2025.03.27
문병철	남	1971.11	상무	사내이사	상근	On-Off통합상품본부장	- 단국대학교 산업공학과 졸업 - 19~20 롯데하이마트 상품본부 MD전략부부장 - 20~20 롯데하이마트 상품총괄부부장(상무보) - 20~21 롯데하이마트 온라인부부장(상무보) - 21~23 롯데하이마트 가전부부장(상무) - 23~(現) 롯데하이마트 On-Off통합상품본부장(상무)	500	-	발행회사임원	2023.03.27 ~현재	2025.03.27
박상운	남	1971.10	상무보	사내이사	상근	재무부부장	- 서강대학교 경영학과 졸업 - 15~19 롯데정책본부 재무1팀 - 19~20 롯데정보통신 재무부부장 - 20~20 롯데지주 재무혁신실1팀장 - 20~(現) 롯데하이마트 재무부부장(상무보)	-	-	발행회사임원	2022.03.22 ~현재	2024.03.22
이희욱	남	1960.08	이사	사외이사	비상근	ESG위원회위원장, 보상위원회위원, 사외이사후보추천위원회위원	- 07~(現) 성균관대학교 정치외교학과 교수 - 12~(現) 성균관대학교 중국연구소 소장 - 18~(現) (재)세종연구소 비상임이사 - 19~(現) (사)한중우호협회 부회장 - 19~(現) 한국정치학회 부회장	-	-	발행회사임원	2020.03.27 ~현재	2024.03.22
김춘순	남	1963.05	이사	사외이사	비상근	보상위원회위원장, 감사위원회위원	- 17~19 국회 예산정책처 처장 - 21~23 사행산업통합감독위원회 위원장 - 20~(現) 순천향대학교 미래융합대학원장 - 20~(現) 기획재정부 공기업경영평가단 주요사업평가 팀장 - 22~(現) 감사원 정책자문위원 - 22~(現) 의정논총(KCI) 편집위원 - 23~(現) 순천향대 연구산학부총장	-	-	발행회사임원	2020.03.27 ~현재	2024.03.22
정도진	남	1969.01	이사	사외이사	비상근	감사위원회위원장, 투명경영위원회위원, ESG위원회위원	- 07~(現) 중앙대학교 경영학부 교수 - 16~19 한국 조세재정연구원 소장 - 18~21 국제공공부문 회계기준위원 - 19~(現) 한국거래소 민간위원	-	-	발행회사임원	2020.03.27 ~현재	2024.03.22

유원상	남	1970.10	이사	사외이사	비상근	투명경영위원회위원장, 보상위원회위원, ESG위원회위원	- 10~(現) 고려대학교 경영대학 교수 - 18~(現) 한국소비자학회 이사 - 21~(現) 한국유통학회 부회장 - 22~(現) 한국마케팅학회 부회장	-	-	발행회사임원	2020.03.27 ~현재	2024.03.22
최해리	여	1965.04	이사	사외이사	비상근	사외이사후보추천위원회위원 장, 감사위원회위원, 투명경영위원회위원	- 16~20 국가인권위원회 상임위원 - 21~(現) 법무법인 산지 변호사	-	-	발행회사임원	2022.03.22 ~현재	2024.03.22

주1) 임기의 기산일은 롯데하이마트 법인등기부등본상 해당이사의 최초 취임일을 기준으로 작성하였으며, 임기만료일은 해당 이사가 선임 또는 재선임된 주주총회일로부터 2년이 경과된 날 또는 실제 퇴임한 날로 기재하였습니다.

주2) 상법 제383조에 따라 임기 만료일에 앞서 1개월 이내에 정기주주총회가 열릴 경우 그 총회의 종결시에 그 임기가 만료되는 것으로 하며, 그 임기가 최종의 결산기 종료 후 당해 결산기에 관한 정기주주총회 전에 만료될 경우에는 그 총회의 종결 시까지 그 임기를 연장합니다.

## 나. 미등기임원 현황

(기준일 : 2023년 09월 30일 )

(단위 : 주)

성명	성별	출생년월	직위	등기임원 여부	상근 여부	담당업무	주요경력	소유주식수	최대주주와의 관계	재직기간
이찬일	남	1972.01	상무	미등기	상근	운영본부장	- 리버풀대학교 대학원 경영학 졸업(석사) - 17~20 롯데하이마트 전략기획부문장(상무보) - 20~20 롯데하이마트 온라인사업부문장(상무보) - 20~21 롯데하이마트 마케팅부문장(상무) - 21~23 롯데하이마트 미래사업부문장(상무) - 23~(現) 롯데하이마트 운영본부장(상무)	531	발행회사임원	2017.03.01 ~현재
조광규	남	1975.08	상무보	미등기	상근	경영지원부문장	- 경희대학교 화학과 졸업 - 19~20 롯데하이마트 경영지원부문장(상무보) - 20~21 롯데하이마트 SCM부문장(상무보) - 21~(現) 롯데하이마트 경영지원부문장(상무보)	250	발행회사임원	2019.01.01 ~현재
신현재	남	1975.02	상무보	미등기	상근	전략기획부문장	- 영남대학교 경영학과 졸업 - 19~20 롯데하이마트 영업총괄부문장(상무보) - 20~21 롯데하이마트 전략기획부문장(상무보) - 21~23 롯데하이마트 영업1부문장(상무보) - 23~(現) 롯데하이마트 전략기획부문장(상무보)	150	발행회사임원	2019.01.01 ~현재
윤용오	남	1971.06	상무보	미등기	상근	대형가전통합부문장	- 동국대학교 경영학과 졸업 - 18~19 롯데하이마트 가전1팀장 - 19~20 롯데하이마트 온라인상품1팀장 - 20~21 롯데하이마트 생활부문장(상무보) - 21~23 롯데하이마트 영업2부문장(상무보) - 23~(現) 롯데하이마트 대형가전통합부문장(상무보)	260	발행회사임원	2020.01.01 ~현재

문충	남	1976.03	상무보	미등기	상근	생활가전통합부부장	- 고려대학교 경제학과 졸업 - 16~20 롯데하이마트 온라인기획팀장 - 20~20 롯데하이마트 점포개발부부장(상무보) - 20~21 롯데하이마트 MD전략부부장(상무보) - 21~23 롯데하이마트 생활부부장(상무보) - 23~(現) 롯데하이마트 생활가전통합부부장(상무보)	333	발행회사임원	2020.01.01 ~현재
서강우	남	1972.03	상무보	미등기	상근	상품운영부부장	- 청주대학교 경제학 졸업 - 18~20 롯데하이마트 MD전략부부 상품총괄팀장 - 20~20 롯데하이마트 영업4부부 북부산지사장 - 20~21 롯데하이마트 가전부부장(상무보) - 21~23 롯데하이마트 상품총괄부부장(상무보) - 23~(現) 롯데하이마트 상품운영부부장(상무보)	-	발행회사임원	2020.12.01 ~현재
김은정	남	1972.05	상무보	미등기	상근	마케팅부부장	- 충남대학교 경제학 졸업 - 17~20 롯데하이마트 마케팅부부 마케팅전략팀장 - 20~20 롯데하이마트 영업3부부 대전지사장 - 20~21 롯데하이마트 영업1부부 강남지사장 - 21~(現) 롯데하이마트 마케팅부부장(상무보)	-	발행회사임원	2021.12.01 ~현재
김보경	남	1970.01	상무보	미등기	상근	스마트가전통합부부장	- 경희대학교 일어일문학과 졸업 - 18~19 롯데쇼핑 마트사업부 VIC운영담당장 - 19~19 롯데쇼핑 마트사업부 패션&Hobby부부장 - 19~22 롯데쇼핑 마트사업부 Culture Contents부부장(상무보) - 23~(現) 롯데하이마트 스마트가전통합부부장(상무보)	-	발행회사임원	2022.12.19 ~현재
김기성	남	1971.09	상무보	미등기	상근	영업전략부부장	- 녹동고등학교 졸업 - 20~20 롯데하이마트 영업4부부 울산지사장 - 20~21 롯데하이마트 영업1부부 경기지사장 - 21~23 롯데하이마트 영업1부부 수원지사장 - 23~(現) 롯데하이마트 영업전략부부장(상무보)	-	발행회사임원	2022.12.19 ~현재
이용우	남	1978.10	상무보	미등기	상근	점포개발부부장	- 경북대학교 경제학과 졸업 - 20~21 롯데하이마트 영업총괄부부 영업총괄팀장 - 21~21 롯데하이마트 영업2부부 충청지사장 - 21~23 롯데하이마트 영업2부부 충남지사장 - 23~(現) 롯데하이마트 점포개발부부장(상무보)	95	발행회사임원	2022.12.19 ~현재

주) 미등기임원의 재직기간의 기산일은 당사 임원으로 최초선임된 날입니다.

#### 다. 등기임원 타회사 임원겸직 현황

(기준일 : 2023년 09월 30일 )

겸직자		겸직회사			
성명	직위	회사명	재임기간	직위	주된 사업목적
정도진	사외이사	네이버	2019.03. ~ (現)	사외이사	정보통신서비스업
최혜리	사외이사	삼성증권	2022.03. ~ (現)	사외이사	투자매매업, 투자중개업
유원상	사외이사	메트라이프생명보험	2023.07. ~ (現)	사외이사	생명 보험업

#### 라. 직원 등 현황

당사는 기업공시서식 작성기준에 따라 분기보고서의 본 항목을 기재하지 않습니다.

**마. 미등기임원 보수 현황**

당사는 기업공시서식 작성기준에 따라 분기보고서의 본 항목을 기재하지 않습니다.

## 2. 임원의 보수 등

당사는 기업공시서식 작성기준에 따라 분기보고서의 본 항목을 기재하지 않습니다.

## IX. 계열회사 등에 관한 사항

당사는 기업공시서식 작성기준에 따라 분기보고서의 본 항목을 기재하지 않습니다.

## X. 대주주 등과의 거래내용

### 1. 대주주 등에 대한 신용공여 등

가. 가지급금 및 대여금(증권 대여 포함) 내역  
해당사항 없음

나. 담보제공 내역  
해당사항 없음

다. 채무보증 내역  
해당사항 없음

라. 차입금 내역  
해당사항 없음

## 2. 대주주와의 자산양수도 등

### 가. 유형자산 거래내역

(기준일: 2023년 09월 30일 )

(단위 : 백만원)

성명(법인명)	관계	거래종류	거래기간	거래대상물	거래목적	거래금액
롯데정보통신(주)	계열회사	자산매입	2023.01.01~2023.09.30	시스템 구축 등	영업활동	1,697

주) 1억원 미만 거래는 기업공시서식 작성기준에 따라 생략하였습니다.

### 나. 유가증권 매수 또는 매도내역

(기준일: 2023년 09월 30일 )

(단위 : 백만원)

성명(법인명)	관계	거래종류	거래일	거래대상물	거래금액	처분손익
아이엠엠하임코인베스트먼트원사모펀드	관계기업	출자	2023.01.30	아이엠엠하임코인베스트먼트원사모펀드 출 자	6,912	-

주) 1억원 미만 거래는 기업공시서식 작성기준에 따라 생략하였습니다.

### 3. 대주주와의 영업거래

해당사항 없음

#### 4. 대주주 이외의 이해관계자와의 거래

해당사항 없음

## XI. 그 밖에 투자자 보호를 위하여 필요한 사항

### 1. 공시내용 진행 및 변경사항

해당사항 없음

## 2. 우발부채 등에 관한 사항

### 가. 중요한 소송사건

당분기말 현재 계류 중인 소송사건은 당사가 피소된 6건(관련금액 1,063백만원)과 당사가 제소한 4건(관련금액 1,040백만원)이 있습니다. 당사의 경영진은 상기 소송 사건의 결과가 당사의 재무제표에 중요한 영향을 미치지 아니할 것으로 판단하고 있습니다.

### 나. 견질 또는 담보용 어음·수표 현황

해당사항없음

### 다. 채무보증 현황

해당사항 없음

### 라. 채무인수약정 현황

해당사항 없음

### 마. 그 밖의 우발채무 등

우발채무 등에 관한 사항은 Ⅲ. 재무에 관한 사항 - 5. 재무제표 주석 중 「20. 우발채무와 약정사항」을 참고 바랍니다.

### 3. 제재 등과 관련된 사항

당사는 기업공시서식 작성기준에 따라 분기보고서의 본 항목을 기재하지 않습니다.

#### 4. 작성기준일 이후 발생한 주요사항 등 기타사항

당사는 기업공시서식 작성기준에 따라 분기보고서의 본 항목을 기재하지 않습니다.

## XII. 상세표

### 1. 연결대상 종속회사 현황(상세)

당사는 기업공시서식 작성기준에 따라 분기보고서의 본 항목을 기재하지 않습니다.

## 2. 계열회사 현황(상세)

당사는 기업공시서식 작성기준에 따라 분기보고서의 본 항목을 기재하지 않습니다.

### 3. 타법인출자 현황(상세)

당사는 기업공시서식 작성기준에 따라 분기보고서의 본 항목을 기재하지 않습니다.

## 4. 영업용 설비 현황

☞ 본문 위치로 이동

(단위 : 백만원, 제곱미터)

지점명	소재지	장부가			면적
		토지	건물	합계	
NC대전유성점	대전	-	-	-	1,600
VIC마켓영등포점	서울	-	-	-	774
가락점	서울	-	0	0	1,549
가야점	부산	-	0	0	1,647
간석점	인천	-	-	-	993
개봉점	서울	-	0	0	2,212
거제점	경남	-	2,670	2,670	1,983
건대입구점	서울	-	572	572	1,491
검단롯데마트점	인천	-	-	-	785
검단점	인천	-	0	0	992
경기광주역점	경기	-	463	463	981
경기광주점	경기	-	-	-	1,822
경북대점	대구	-	1,333	1,333	2,036
경산점	경북	3,739	874	4,612	2,639
경암점	전북	-	-	-	998
계산점	인천	-	-	-	1,478
계양롯데마트점	인천	-	-	-	1,253
고양롯데마트점	경기	-	-	-	493
공릉점	서울	-	-	-	1,780
공주점	충남	-	-	-	1,481
관저점	대전	-	-	-	976
광교롯데아울렛점	경기	-	-	-	1,617
광명롯데아울렛점	경기	-	-	-	1,593
광복롯데몰점	부산	-	-	-	2,350
광산점	광주	1,115	1,101	2,216	1,457
광양LF스퀘어점	전남	-	-	-	1,107
광평점	경북	-	-	-	1,123
교대역점	서울	-	0	0	1,587
교동점	강원	2,267	415	2,682	1,310
구로점	서울	-	0	0	1,237
구리역점	경기	-	0	0	1,334
구리점	경기	4,661	2,648	7,309	2,148
구미롯데마트점	경북	-	-	-	1,577
군산롯데마트점	전북	-	-	-	1,177
금사점	부산	-	-	-	561

금오점	경기	-	0	0	1,497
금천점	서울	-	-	-	1,327
금촌점	경기	-	-	-	999
기장점	부산	-	-	-	995
길동점	서울	-	0	0	1,543
김제점	전북	-	-	-	981
김천롯데마트점	경북	-	-	-	339
김천점	경북	-	0	0	992
김포공항롯데마트점	서울	-	-	-	2,333
김해내동점	경남	2,595	1,583	4,178	2,188
김해롯데마트점	경남	-	-	-	833
나운점	전북	-	0	0	1,364
나주점	전남	-	-	-	998
남양점	경기	-	-	-	744
남원롯데마트점	전북	-	-	-	613
남원점	전북	-	-	-	1,394
남천점	부산	-	0	0	1,425
남춘천점	강원	-	0	0	993
내당점	대구	-	49	49	1,611
내서점	경남	-	0	0	987
노서점	경북	-	0	0	998
노은롯데마트점	대전	-	-	-	687
논산점	충남	-	-	-	1,098
논현신도시점	인천	-	-	-	509
다산점	경기	-	-	-	931
단계점	강원	1,312	3,868	5,180	2,905
단구점	강원	-	0	0	1,942
당진롯데마트점	충남	-	-	-	790
당진점	충남	-	0	0	1,335
대구유희롯데마트점	대구	-	-	-	1,640
대덕롯데마트점	대전	-	-	-	1,893
대연점	부산	-	942	942	1,339
대잠점	경북	1,894	514	2,409	1,431
대치점	서울	61,979	11,821	73,799	15,300
덕계점	경남	-	-	-	984
덕소롯데마트점	경기	-	-	-	588
덕천점	부산	-	-	-	1,861
도계점	경남	-	-	-	1,269
도동점	경남	-	0	0	1,653
동광양점	전남	-	-	-	998
동광주점	광주	-	0	0	1,617

동구일산점	울산	-	0	0	999
동김해점	경남	-	0	0	621
동두천롯데마트점	경기	-	-	-	550
동두천점	경기	-	0	0	997
동래점	부산	-	-	-	2,039
동인천점	인천	-	-	-	999
동탄점	경기	-	-	-	1,188
동탄호수공원점	경기	-	3,092	3,092	2,457
동해점	강원	-	1,097	1,097	1,249
두정점	충남	-	0	0	1,992
둔산점	대전	-	0	0	1,428
마산점	경남	-	2,190	2,190	2,226
마석점	경기	-	1,669	1,669	1,496
만수점	인천	-	0	0	1,494
명지점	부산	-	1,084	1,084	1,393
모란점	경기	-	-	-	997
목포점	전남	-	-	-	996
문경점	경북	-	0	0	917
미아사거리점	서울	-	-	-	1,514
밀양점	경남	-	0	0	998
발산점	서울	-	1,619	1,619	2,348
발안점	경기	-	0	0	1,049
방축점	충남	-	-	-	1,131
범서점	울산	-	-	-	992
범어네거리점	대구	-	-	-	2,683
별내점	경기	-	-	-	977
병점점	경기	-	905	905	1,480
보령점	충남	-	960	960	1,496
복산점	울산	-	-	-	1,326
봉담점	경기	-	0	0	977
봉선점	광주	2,945	614	3,558	1,685
봉천점	서울	-	0	0	1,647
부곡점	부산	-	-	-	3,484
부산롯데마트점	부산	-	-	-	1,409
부산역점	부산	-	1,080	1,080	996
부송점	전북	-	324	324	998
부안점	전북	-	-	-	1,068
부여점	충남	-	0	0	999
부천점	경기	1,337	2,364	3,701	1,868
부천중동점	경기	-	-	-	2,017
부평롯데마트점	인천	-	-	-	968

부평역롯데마트점	인천	-	-	-	821
부평점	인천	-	-	-	1,632
북변점	경기	-	636	636	1,078
북수원점	경기	-	0	0	1,258
분당서현점	경기	-	1,139	1,139	1,934
분평점	충북	6,350	1,301	7,651	1,415
불광점	서울	-	0	0	991
비산점	경기	-	0	0	1,284
사당점	서울	5,540	448	5,988	1,832
사상롯데마트점	부산	-	-	-	1,188
사상점	부산	-	0	0	1,392
사천점	경남	-	0	0	992
사하점	부산	-	2,552	2,552	2,515
사하롯데마트점	부산	-	-	-	658
산본점	경기	-	-	-	1,334
삼산롯데마트점	인천	-	-	-	949
삼선교점	서울	-	-	-	924
삼척점	강원	-	504	504	994
삼천포점	경남	-	-	-	986
삼화점	제주	-	553	553	998
상계점	서울	-	-	-	1,867
상남점	경남	4,821	2,135	6,956	2,759
상도점	서울	-	-	-	999
상록수점	경기	-	-	-	1,342
상무롯데마트맥스점	광주	-	-	-	1,167
상무점	광주	3,496	770	4,266	2,244
상봉점	서울	5,857	872	6,728	1,442
상암월드컵점	서울	-	-	-	1,865
상일IC점	서울	-	-	-	1,488
상주점	경북	-	0	0	998
서곡점	전북	3,086	0	3,086	1,775
서구청점	인천	-	0	0	-
서귀포점	제주	2,038	1,588	3,625	1,556
서대전롯데마트점	대전	-	-	-	797
서산롯데마트점	충남	-	-	-	530
서산점	충남	-	1,385	1,385	1,497
서수원점	경기	-	-	-	1,346
서울역롯데마트점	서울	-	-	-	1,259
서청주롯데마트점	충북	-	-	-	2,226
석관점	서울	-	0	0	999
석남점	인천	-	-	-	972

석사롯데마트점	강원	-	-	-	584
성남시청점	경기	-	-	-	1,640
성서점	대구	-	0	0	1,767
성정롯데마트점	충남	-	-	-	1,481
세종시청점	세종	-	-	-	1,587
세종점	세종	-	-	-	1,273
센텀점	부산	-	0	0	1,260
소사점	경기	-	0	0	996
소하점	경기	-	-	-	2,219
속초점	강원	1,218	687	1,905	2,000
송도롯데마트점	인천	-	-	-	909
송우점	경기	-	-	-	1,476
송정점	강원	-	-	-	999
송천롯데마트맥스점	전북	-	-	-	926
송천점	전북	-	2,276	2,276	1,999
송탄점	경기	-	-	-	984
송파롯데마트점	서울	-	-	-	992
송현점	대구	-	-	-	1,123
수송점	전북	-	109	109	1,326
수완롯데마트점	광주	-	-	-	929
수완점	광주	-	-	-	1,527
수원점	경기	14,774	2,631	17,405	3,000
수지롯데몰점	경기	-	-	-	1,078
수지점	경기	3,748	1,403	5,151	2,121
수진점	경기	-	-	-	1,080
시화롯데마트점	경기	-	-	-	959
시흥롯데마트점	경기	-	-	-	509
시흥배곧롯데마트점	경기	-	-	-	557
신길점	서울	-	-	-	1,111
신도시고잔점	경기	5,391	1,812	7,203	4,888
신림점	서울	-	-	-	1,167
신방점	충남	-	-	-	976
신월성점	대구	-	3	3	1,497
신정점	울산	-	0	0	1,439
신제주점	제주	4,298	2,851	7,149	2,246
신천점	경기	-	-	-	2,018
쌍문점	서울	-	0	0	1,449
쌍용점	충남	-	-	-	1,000
아산점	충남	-	0	0	1,171
아산터미널롯데마트점	충남	-	-	-	1,164
안동옥동점	경북	-	0	0	994

안산롯데마트점	경기	-	-	-	998
안산롯데백화점점	경기	-	-	-	1,762
안산선부점	경기	3,043	1,928	4,971	1,999
안산터미널점	경기	-	-	-	1,983
안성롯데마트점	경기	-	-	-	749
안성점	경기	-	1,714	1,714	1,646
안양대교점	경기	-	121	121	996
안양점	경기	-	0	0	1,701
안중점	경기	-	0	0	996
압구정점	서울	-	-	-	2,182
양산물금점	경남	-	-	-	959
양산점	경남	-	823	823	1,490
양주LF스퀘어점	경기	-	-	-	1,167
양평점	경기	-	0	0	997
연양점	울산	-	0	0	991
여수점	전남	1,695	725	2,420	1,474
여주점	경기	-	0	0	995
여천롯데마트점	전남	-	-	-	536
여천점	전남	-	1,984	1,984	1,754
역곡점	경기	-	-	-	1,312
연산점	부산	-	-	-	1,088
연수점	인천	-	0	0	1,153
연향점	전남	-	1,369	1,369	1,743
영도점	부산	-	-	-	1,346
영등점	전북	-	-	-	1,372
영종도롯데마트점	인천	-	-	-	546
영종점	인천	-	-	-	1,074
영주점	경북	-	1,016	1,016	1,492
영천점	경북	-	-	-	1,066
예산점	충남	-	840	840	998
오광장점	경북	-	0	0	1,645
오리점	경기	-	0	0	1,840
오목교점	서울	-	0	0	1,997
오산점	경기	-	-	-	1,299
오정점	경기	-	-	-	1,246
오천점	경북	-	276	276	996
목정점	경기	-	-	-	998
목포점	경남	-	0	0	998
왜관점	경북	-	-	-	724
용두점	서울	-	0	0	1,405
용봉점	광주	1,336	415	1,751	1,848

용산아이파크몰점	서울	-	-	-	1,101
용인구성점	경기	-	1,952	1,952	1,991
용인점	경기	-	1,710	1,710	1,848
용전점	대전	-	-	-	1,996
우현점	경북	-	37	37	1,135
운정점	경기	-	-	-	955
울산대점	울산	-	14	14	1,425
울산롯데마트점	울산	-	-	-	941
울산점	울산	-	2,154	2,154	2,841
웅상롯데마트점	경남	-	-	-	687
원성점	충남	-	0	0	979
원주롯데마트점	강원	-	-	-	506
월드컵롯데마트점	광주	-	-	-	941
월드타워점	서울	-	-	-	6,099
월배점	대구	-	1,705	1,705	2,316
유성점	대전	-	-	-	998
유천점	대전	-	-	-	1,289
율량점	충북	-	-	-	1,187
은평롯데몰점	서울	-	-	-	899
은평점	서울	-	-	-	1,203
의왕롯데마트점	경기	-	-	-	983
의왕점	경기	-	0	0	952
의정부점	경기	-	-	-	1,413
이천점	경기	-	-	-	945
익산롯데마트점	전북	-	-	-	1,085
인동점	경북	-	834	834	998
인화점	전북	-	0	0	1,400
인후점	전북	-	-	-	1,587
일도점	제주	1,257	1,111	2,368	1,498
작전점	인천	-	-	-	1,540
잠실점	서울	-	-	-	7,431
장량점	경북	-	-	-	922
장림점	부산	-	1,865	1,865	1,333
장유점	경남	-	-	-	1,555
장한평점	서울	-	44	44	1,343
전주롯데마트점	전북	-	-	-	1,129
정관점	부산	-	235	235	939
정림점	대전	-	0	0	1,333
정왕역점	경기	-	-	-	991
정읍롯데마트점	전북	-	-	-	595
정읍점	전북	-	0	0	1,357

정자사거리점	경기	-	-	-	1,343
정자점	경기	4,988	1,044	6,032	2,245
제주롯데마트점	제주	-	-	-	745
제주점	제주	1,152	1,349	2,502	1,765
제천점	충북	-	0	0	996
조례점	전남	1,536	432	1,967	1,149
조치원점	세종	-	-	-	949
종암점	서울	-	0	0	998
주안점	인천	4,668	1,705	6,373	2,777
주엽점	경기	-	-	-	1,431
죽전점	대구	-	1,019	1,019	1,992
중계롯데마트점	서울	-	-	-	971
증평점	충북	-	-	-	996
지산점	경북	-	743	743	1,078
진영점	경남	-	604	604	999
진장롯데마트점	울산	-	-	-	850
진접점	경기	-	-	-	998
진주성점	경남	-	0	0	2,072
진천점	충북	-	-	-	1,025
진해롯데마트점	경남	-	-	-	773
진해점	경남	-	0	0	1,371
창동점	서울	7,898	941	8,839	4,031
창원중앙롯데마트맥스점	경남	-	-	-	1,043
천호역점	서울	-	1,789	1,789	1,470
철산역점	경기	-	-	-	1,675
첨단점	광주	-	2,556	2,556	1,825
청구점	서울	-	-	-	909
청라롯데마트점	인천	-	-	-	1,372
청량리롯데마트점	서울	-	-	-	1,495
청주롯데마트점	충북	-	-	-	546
청주육거리점	충북	-	0	0	1,458
청주터미널점	충북	4,830	1,825	6,654	3,481
춘천롯데마트점	강원	-	-	-	865
춘천점	강원	2,999	1,370	4,368	2,842
충주롯데마트점	충북	-	-	-	909
충주연수점	충북	-	0	0	1,083
칠곡점	대구	-	2,681	2,681	1,988
침산점	대구	-	729	729	1,714
탄금점	충북	1,128	522	1,649	1,286
탄현점	경기	-	-	-	982
대백점	강원	-	0	0	641

태안점	충남	-	-	-	998
테크노밸리점	대전	-	-	-	1,322
통영점	경남	3,000	865	3,865	1,496
판교롯데마트점	경기	-	-	-	705
판암점	대전	-	-	-	1,484
평내점	경기	-	0	0	967
평리점	대구	-	0	0	1,382
평촌점	경기	-	-	-	1,815
평택롯데마트점	경기	-	-	-	876
평택세교점	경기	-	1,220	1,220	1,821
평택점	경기	-	1,311	1,311	1,716
포천점	경기	-	-	-	985
풍무점	경기	-	390	390	1,438
하남미사점	경기	-	-	-	2,334
하당점	전남	1,962	495	2,457	1,389
하양점	경북	-	-	-	876
한강신도시점	경기	-	-	-	1,798
합포점	경남	-	-	-	2,025
해운대점	부산	2,624	1,038	3,662	1,999
행신역점	경기	-	1,005	1,005	1,471
현풍점	대구	-	-	-	817
홍대입구역점	서울	-	0	0	1,195
홍성점	충남	-	-	-	936
홍천점	강원	-	0	0	1,015
화곡점	서울	-	1,347	1,347	1,730
화순점	전남	-	0	0	912
황금점	대구	-	-	-	1,987
황성점	경북	-	-	-	1,058
회룡역점	경기	-	0	0	1,360
효문점	울산	1,669	493	2,162	1,341
효자점	전북	3,887	812	4,699	2,207
효천점	전북	-	758	758	1,356
강릉일반물류센터	강원	730	731	1,460	-
공주일반물류센터	충남	1,853	4,235	6,088	-
광주일반물류센터	전남	886	2,563	3,449	-
대구일반물류센터	경북	3,294	3,569	6,863	-
마산일반물류센터	경남	2,147	3,259	5,406	-
양산일반물류센터	경남	-	-	-	-
양산일반물류센터(구)	경남	2,621	1,137	3,758	-
이천일반물류센터	경기	9,067	7,488	16,556	-
이천허브물류센터	경기	-	-	-	-

인천일반물류센터	인천	-	-	-	-
제주일반물류센터	제주	770	2,215	2,985	-
파주일반물류센터	경기	13,603	2,625	16,229	-
화성일반물류센터	경기	-	-	-	-

주1) 상기 면적은 건축물대장 연면적 기준입니다.

주2) 양산일반물류센터(구) 운영 종료하였으나, 공시서류 작성일 기준 토지와 건물 보유 상태이므로 내용을 기재합니다.

주3) 서구청점 폐점하였으나, 공시서류 작성일 기준 건물 소유권 보유 상태이므로 내용을 기재합니다. (실제 운영 점포 수는 353점입니다.)

## 【 전문가의 확인 】

### 1. 전문가의 확인

해당사항 없음

## 2. 전문가와의 이해관계

해당사항 없음