

목 차

반기 보고서	1
【대표이사 등의 확인】	2
I. 회사의 개요	3
1. 회사의 개요	3
2. 회사의 연혁	6
3. 자본금 변동사항	11
4. 주식의 총수 등	12
5. 의결권 현황	12
6. 배당에 관한 사항 등	13
II. 사업의 내용	15
III. 재무에 관한 사항	39
IV. 감사인의 감사의견 등	51
V. 이사의 경영진단 및 분석의견	53
VI. 이사회 등 회사의 기관 및 계열회사에 관한 사항	54
1. 이사회에 관한 사항	54
2. 감사제도에 관한 사항	57
3. 주주의 의결권 행사에 관한 사항	59
4. 계열회사 등의 현황	59
VII. 주주에 관한 사항	68
VIII. 임원 및 직원 등에 관한 사항	73
1. 임원 및 직원의 현황	73
2. 임원의 보수 등	76
IX. 이해관계자와의 거래내용	78
X. 그 밖에 투자자 보호를 위하여 필요한 사항	81
XI. 재무제표 등	89
XII. 부속명세서	103
【전문가의 확인】	106
1. 전문가의 확인	106
2. 전문가와의 이해관계	106

반기 보고서

(제 28 기 반기)

사업연도 2014.01.01 부터
 2014.06.30 까지

금융위원회

한국거래소 귀중

2014년 08월 14일

제출대상법인 유형 :

주권상장법인

면제사유발생 :

해당사항 없음

회 사 명 :

롯데하이마트 주식회사

대 표 이 사 :

한병희

본 점 소 재 지 :

서울시 강남구 삼성로 156번지

(전 화)02-2050-5000

(홈페이지) <http://www.himart.co.kr/index.jsp>

작 성 책 임 자 :

(직 책) 기획부문장

(성 명) 이호섭

(전 화) 02-2050-5021

【 대표이사 등의 확인 】

확 인 서

우리는 당사의 대표이사 및 신고업무담당이사로서 이 반기보고서의 기재내용에 대해 상당한 주의를 다하여 직접 확인·검토한 결과, 중요한 기재사항의 기재 또는 표시의 누락이나 허위의 기재 또는 표시가 없고, 이 반기보고서에 표시된 기재 또는 표시사항을 이용하는 자의 증대한 오해를 유발하는 내용이 기재 또는 표시되지 아니하였음을 확인합니다.

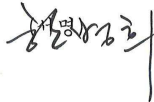
또한, 당사는 「주식회사의외부감사에관한법률」 제2조의2 및 제2조의3의 규정에 따라 내부회계관리제도를 마련하여 운영하고 있음을 확인합니다.

2014. 08 .14

롯데하이마트 주식회사

대표이사

한 병 희



신고업무 담당이사

이 호 섭



I. 회사의 개요

1. 회사의 개요

가. 연결대상 종속회사 개황

- 당사는 반기말 현재 연결대상 종속회사가 없으며, 13년말기준 연결대상 종속회사는 아래와 같습니다.

(단위 : 백만원)

상호	설립일	주소	주요사업	직전사업연도말 자산총액	지배관계 근 거	주요종속 회사 여부
하이마트 로지텍	2003.08.25	경기도 안산시	화물운송 중개 대리업	14,509	지분율 50%초과	X
하이마트 쇼핑몰	2003.02.03	서울시 도봉구	전자 상거래업	4,290	지분율 50%초과	X

주) 2014년 1월 1일, 롯데하이마트의 완전자회사인 상기 2개사는 합병되어 소멸되었습니다.

나. 회사의 법적, 상업적 명칭

당사의 명칭은 롯데하이마트 주식회사라고 표기합니다. 또한 영문으로는 LOTTE Himart Co.,Ltd.라고 표기합니다. 단, 약식으로 표기할 경우에는 롯데하이마트(주)라고 표기합니다.

주) 당사는 2012년 10월 31일, 임시주주총회 결의를 통하여 기존 주식회사 하이마트에서 롯데하이마트 주식회사로 명칭을 변경하였습니다. 영문으로는 Himart Co.,Ltd.에서 LOTTE Himart Co.,Ltd.로 변경하였습니다.

다. 설립일자

당사는 가전제품 도소매업을 영위할 목적으로 1987년 6월 3일 설립되어 사당하이마트 외 다수의 지점을 보유하고 있습니다.

라. 본사의 주소, 전화번호 및 홈페이지

- ① 주소: 서울시 강남구 삼성로 156번지
- ② 전화번호: 02-2050-5000
- ③ 홈페이지: <http://www.himart.co.kr/index.jsp>

마. 중소기업 해당여부

당사는 2014년 반기보고서 제출일 현재 중소기업기본법 제2조 및 중소기업기본법 시행령 제3조에 의거 중소기업에 해당되지 않습니다.

바. 주요 사업의 내용

당사는 전자제품을 소매 유통하는 회사로서 2014년 6월 말 기준, 430개의 점포와 11개의 물류센터를 운영 중입니다.

사업의 내용에 대한 자세한 사항은 동 공시서류의 『 II. 사업의 내용』을 참조하시기 바랍니다.

사. 계열회사에 관한 사항

(1) 당사의 계열회사는 총 74개사입니다.

[상장사] : 8개사

업종	명칭	계
식품	롯데제과(주), (주)롯데푸드, 롯데칠성음료(주)	3개사
석유화학	롯데케미칼(주)	1개사
유통	롯데쇼핑(주), 롯데하이마트(주)	2개사
금융/보험	롯데손해보험(주)	1개사
정보통신	현대정보기술(주)	1개사

[비상장사]: 66개사

업종	명칭	계
식품, 의약품	(주)롯데리아, (주)롯데브랑제리, 씨에이치음료(주), 엠제이에이와인(주), (주)에치유아이, (주)충북소주, (주)시네마푸드, (주)백학음료	8개사
관광, 레저	(주)호텔롯데, (주)롯데자이언츠, (주)부산롯데호텔, 롯데물산(주), (주)시네마통상, (주)디시네마오브코리아, 롯데제이티비(주), 롯데김해개발(주), 유니버셜스튜디오코리아리조트개발(주)	9개사
유통	롯데상사(주), 롯데역사(주), 롯데로지스틱스(주), (주)코리아세븐, (주)롯데닷컴, (주)롯데아사히주류, 에프알엘코리아(주), (주)우리홈쇼핑, (주)바이더웨이, 한국에스티엘(주), 롯데수원역쇼핑타운(주), 롯데디에프글로벌(주), 롯데디에프리테일(주), (주)에스앤에스인터내셔널, (주)엔씨에프, 롯데송도쇼핑타운(주), 씨에스유통(주)	17개사
일반화학	한국후지필름(주), 삼박엘에프티(주)	2개사
기계, 전자	롯데알미늄(주), 캐논코리아비즈니스솔루션(주)	2개사
건설, 부동산업	롯데건설(주), 롯데자산개발(주), 롯데인천개발(주), 유니버셜스튜디오코리아리조트자산관리(주), 동교청기와피에프브이(주), (주)엘프로퍼티즈	6개사
광고	(주)대흥기획, (주)모비잼미디어, (주)엠허브	3개사
정보통신	롯데정보통신(주), (주)한페이시스	2개사

금 융	롯데캐피탈(주), 롯데카드(주), 롯데피에스넷(주), (주)마이비, 부산 하나로카드(주), (주)이비카드, 경기스마트카드(주), 인천스마트카드 (주), 충남스마트카드(주), 장교프로젝트금융투자(주)	10개사
석유화학	(주)씨텍, (주)케이피캠텍, 대산엠엠에이(주), 롯데미쓰이화학(주), 롯데베르살리스엘라스토머스(주)	5개사
제 조	데크항공(주), (주)엔젤워드	2개사

※ (주)백학음료 1개사가 계열 편입 되었습니다.

아. 신용평가에 관한 사항

구 분	평가대상 유가증권 등	평가증권 유가증권의 신용등급	평가회사
2014.06.25	회사채	AA-	NICE신용평가
2014.05.14	기업어음, 전자단기사채	A1	한국신용평가
2014.05.12	기업어음, 전자단기사채	A1	한국기업평가
2013.12.31	기업어음	A1	NICE신용평가
2013.12.27	기업어음	A1	한국신용평가
2013.06.25	회사채	AA-	한국기업평가
2013.03.29	기업어음	A1	NICE신용평가
2013.03.29	기업어음	A1	한국신용평가
2013.02.06	회사채	AA-	NICE신용평가
2013.02.06	회사채	AA-	한국신용평가
2012.11.23	회사채	AA-	NICE신용평가
2012.11.23	회사채	AA-	한국기업평가
2012.11.08	기업신용평가	AA-	NICE신용평가
2012.11.08	기업신용평가	AA-	한국기업평가
2011.08.30	기업신용평가	A-	한국신용평가
2011.08.29	기업신용평가	BBB+	한신정 평가 주식회사
2011.08.26	기업신용평가	A-	한국 기업 평가
2010.12.08	기업신용평가	BBB+	한국 기업 평가
2010.11.17	기업어음	A2	한신정 평가 주식회사 (A1~D)
2010.11.03	기업신용평가	BBB+	한신정 평가 주식회사
2010.11.02	기업신용평가	BBB+	한국신용평가

(1) 국내 평가기관

(가) 회사채 등급체계와 의미

Issuer Rating 등급은 무보증 회사채 등급체계 및 정의와 동일하며, 원리금 지급능력의 정도에 따라 AAA부터 D까지 10개 등급으로 분류됩니다. 등급 중 AAA부터 BBB까지는 원리금 상환능력이 인정되는 투자등급이며, BB에서 C까지는 환경변화에 따라 크게 영향을 받는 투기등급으로 분류됩니다.

등급체계	등급의미
------	------

AAA	상거래를 위한 신용능력이 최우량급이며, 환경변화에 충분한 대처가 가능한 기업.
AA	상거래를 위한 신용능력이 우량하며, 환경변화에 적절한 대처가 가능한 기업.
A	상거래를 위한 신용능력이 양호하며, 환경변화에 대한 대처능력이 제한적인 기업.
BBB	상거래를 위한 신용능력이 양호하나, 경제여건 및 환경악화에 따라 거래안정성 저하 가능성이 있는 기업.
BB	상거래를 위한 신용능력이 보통이며, 경제여건 및 환경악화시에는 거래안정성 저하가 우려되는 기업.
B	상거래를 위한 신용능력이 보통이며, 경제여건 및 환경악화시에는 거래안정성 저하 가능성이 높은 기업.
CCC	상거래를 위한 신용능력이 보통이하 이며, 거래안정성 저하가 예상되어 주의를 요하는 기업.
CC	상거래를 위한 신용능력이 매우 낮으며, 거래의 안정성이 낮은 기업.
C	상거래를 위한 신용능력이 최하위 수준이며 거래위험 발생가능성이 높은 기업.
D	현재 신용위험이 실제 발생하였거나, 신용위험에 준하는 상태에 처해있는 기업.

- 한국기업평가, 한국신용평가는 AA부터 B등급까지는 +, - 부호를 부가하여 동일 등급 내에서의 우열을 나타냄, 한국신용정보회사는 AA등급부터 CCC등급까지 +, - 등급이 부여됨
- 평가회사 3사의 평가등급과 등급의미는 동일함.
- 회사채 신용등급은 신용등급이 첨부되어 있는 당해 채권의 만기시까지 그 등급이 유효함.

(나) 기업어음의 등급체계와 의미

기업어음 신용등급은 신용도에 따라 A1에서 D까지 6개의 등급으로 구성되어 있습니다. 등급 중 A1에서 A3까지는 적기 상환능력이 인정되는 투자등급이며, B와 C는 환경변화에 따라 적기 상환능력이 크게 영향 받을 수 있는 투기등급으로 분류됩니다.

등급체계	등급의미
A1	적기상환능력이 최고 수준이며, 그 안정성은 현단계에서 합리적으로 예측 가능한 장래의 환경변화에 영향을 받지 않을 만큼 높다.
A2	적기상환능력이 우수하지만, 그 안정성은 A1등급에 비하여 다소 열등한 요소가 있다.
A3	적기상환능력이 양호하지만, 그 안정성은 급격한 환경변화에 따라 다소의 영향을 받을 가능성이 있다.
B	최소한의 적기상환능력은 인정되나, 그 안정성은 환경변화로 저하될 가능성이 있어 투기적인 요소를 내포하고 있다.
C	적기상환능력 및 그 안정성이 매우 가변적이어서 투기적 요소가 강하다.
D	현재 채무불이행 상태에 있다.

- A2등급부터 B등급까지는 등급내의 상대적인 우열에 따라 +, - 기호가 첨부됨.
- 평가회사 3사의 평가등급과 평가의미는 동일함.
- 기업어음 신용등급은 결산 재무제표 기준일로부터 1년 6개월 까지만 유효함.

2. 회사의 연혁

가. 회사의 본점소재지 및 상호변경

구분	변경일자	변경 전	변경 후
상 호	2012.10.31	주식회사 하이마트	롯데하이마트 주식회사
본 점 소재지	2006.06.02	서울 중구 남대문로 5가 541	서울 강남구 삼성로 156 (서울 강남구 대치동 509)

주) 2012.10.31 주주총회 결의를 통해, 당 회사의 상호를 롯데하이마트 주식회사로 변경

나. 경영진의 중요한 변동 내용

연 도	직책명	성명	변동사유
2012년	사내이사	노병용	최대주주 변경
	사내이사	김치현	
	사내이사, 대표이사	한병희	
	사내이사, 감사위원	박동기	
	사외이사	허 선	
	사외이사, 감사위원	문형구	
	사외이사	박종선	경영투명성 개선계획 이행
	사외이사	김기정	
	감사위원	박종선	
	감사위원	김기정	
2011년	사외이사	김진용	지배구조개선
	사외이사	최정수	
	사외이사	엄영호	
	사외이사	정병춘	
	감사위원	정병춘	
	감사위원	최정수	
	감사위원	김진용	
	감사위원	엄영호	
2010년	기타비상무이사	고필재	-
	기타비상무이사	유창수	유진하이마트홀딩스 합병
2009년	사내이사	양원돈	유진하이마트홀딩스 합병
	감사	박용순	지배구조개선
2008년	이사	김재식	유진하이마트홀딩스 합병
	이사	주영민	

	이사	김진용	
	이사	김종욱	
	이사	유창수	
	이사	유경선	

주1) 당 회사는 2012년 10월 31일 주주총회 결의를 통하여, 노병용, 김치현, 박동기, 한병희를 사내이사로, 허선, 문형구를 사외이사로 선임하였으며, 박동기, 문형구를 감사위원으로 선임하였습니다.

주2) 당 회사의 기존 이사중 유경선, 선종구, 김진용, 최정수, 엄영호 이사가 2012년 10월 31일 부 사임하였습니다.

다. 최대주주의 변동

일 자	최대주주	지분율	비 고
2006.03	하이마트 홀딩스	100.00%	-
2008.05	유진기업	63.93%	-
2012.10	롯데쇼핑	65.25%	-

주1) 2012.10.31 당사의 최대주주는 롯데쇼핑으로 변경되었으며, 변경된 최대주주 등의 소유주식수는 변경 당시 15,407,654주(지분율 : 65.27%) 였으며, 2013년 01월 24일 보유중인 롯데하이마트의 주식 중 3,538,224주를 대상으로 교환사채를 발행하였으며, 교환대상주식이 전량 교환되는 경우 롯데쇼핑의 보유기준 지분율은 현재 65.25%에서 50.26%로 감소될 수 있습니다.

주2) 2014년 7월 3일 우리투자증권으로부터 588,728주(2.49%)를 주식대여 일부 회수하여 제출일 현재 기준 최대주주 롯데쇼핑의 소유기준 주식수는 14,222,890주(60.25%)입니다.

라. 상호변경

1999년 12월 (주)한국신용유통에서 (주)하이마트로 변경
2012년 10월 (주)하이마트에서 롯데하이마트(주)로 변경

마. 화의, 회사정리절차 진행 내역

당사는 설립 이후 보고서 제출일 현재까지 해당사항이 없습니다.

바. 합병 등 경영활동과 관련된 중요한 사실의 발생

일 자	구 분	주 요 내 용
2007.05.31	합 병	상법상 존속법인을 주식회사 하이마트로 하는 주식회사 하이마트 홀딩스와의 합병
2008.06.02	합 병	상법상 존속법인을 주식회사 하이마트로 하는 유진하이마트홀딩스(주)와의 합병
2014.01.01	합 병	상법상 존속법인을 롯데하이마트 주식회사로 하며, 완전자회사 2개(하이마트로지텍 주식회사, 주식회사 하이마트쇼핑몰)를 소멸법인으로 합병

주) 2014.01.01의 합병은 소규모 합병으로 진행되었습니다.

사. 회사의 업종 또는 주된 사업의 변화

당사는 보고서 제출일 현재 해당사항이 없습니다.

아. 그 밖에 경영활동과 관련된 중요한 사항의 발생내용

구분	주요 사항
1987년 06월	회사 설립
1989년 05월	하이마트 1호점 용산점 개점
1999년 12월	회사명 변경 (주)한국신용유통 -> (주)하이마트
2000년 07월	인터넷 쇼핑몰 www.e-himart.co.kr 출범
2000년 12월	하이마트 직영점 211점 운영, 매출 1조 2000억 원 달성
2001년 12월	매출 1조 5,000억 원, 222점, '한국 유통대상 전문점 부문' 대상 수상
2002년 11월	대한민국 광고 대상 수상(오페라 시리즈 광고)
2002년 12월	매출 1조 8000억, 224점, 한국 유통대상 국무총리상 수상
2003년 05월	직영전국 서비스센터 가동, '세일즈마스터'제도 시행(국내 유통업체 최초)
2003년 09월	물류자회사 하이마트로지텍(주) 설립
2004년 06월	전자유통업계 최초 IP기반 CTI <콜센터> 오픈
2005년 06월	'세일즈마스터'(판매전문자격증 제도) 노동부인증 획득(국내유통업계최초)
2005년 12월	매출 1조 9천 8백 억 원, 235점
2006년 01월	'행복3대 맺기' 캠페인 시행: 조손 가정 500세대 후원 시작
2006년 04월	고객행복헌장 제정 및 선포
2008년 03월	모바일 전점 확대, 통합 콜센터 오픈
2008년 07월	올바른 유통질서 확립캠페인 시작(흑색 비방 추방운동)
2008년 10월	한국 서비스 품질 우수기업 인증
2008년 10월	사회공헌 우수기업 보건복지가족부장관 표창 수상
2009년 03월	전자전문점 4년 연속 1위 브랜드 선정 (한국능률협회컨설팅, '한국산업의 브랜드파워 서비스재 전자전문점' 부문)
2009년 04월	하이마트 패밀리카드 고객 회원 1,000만 명 돌파
2009년 04월	'에이스(ACE, Ace Company Employment) 클럽' 4기 인증
2009년 08월	도심형 서비스센터 오픈(수원시청, 창동서비스)
2009년 11월	지식경제부장관 표창, 국가품질경영대회 서비스품질우수기업
2009년 12월	행복 3대 캠페인 '전국아동복지시설에 김치냉장고 100대 기증'
2010년 12월	전자제품전문점 첫 매출 3조돌파
2011년 01월	하이마트제일차유동화전문(유) 종속회사 편입
2011년 06월	한국거래소 상장
2011년 07월	고객접점 서비스품질지수(KSQI) 전자전문점 부문 1위 기업 선정
2011년 08월	전자전문점 최초 직영 300호점 오픈
2011년 10월	공동대표이사 선임(선종구, 유경선)
2011년 12월	각자대표이사 선임(선종구, 유경선)
2012년 04월	단독대표이사 선임(유경선)

2012년 05월	영업부문 대표이사 직무대행 선임(한병희)
2012년 10월	대표이사 선임(한병희), 주식회사 하이마트 -> 롯데하이마트 주식회사로 사명 변경
2012년 12월	롯데 상호출자제한기업집단 편입
2012년 12월	전국독거노인 150세대에 DTV기증
2012년 12월	자회사 에이치엠투어 청산
2013년 03월	종속회사 하이마트제일차유동화 청산 한국산업의 브랜드파워(K-BPI) 1위 선정 (전자전문점 부문 8년 연속)
2013년 10월	완전자회사인 하이마트로지텍과 하이마트쇼핑몰을 소멸회사로, 롯데하이마트를 존속법인으로하는 소규모 합병결정
2014년 01월	완전자회사인 하이마트로지텍과 하이마트쇼핑몰을 소멸회사로, 롯데하이마트를 존속법인으로 합병(합병기일 : 2014.1.1)

자. 소멸 종속회사 주요 연혁

구 분	해당 연도	주 요 내 용
하이마트 로지텍	2003	하이마트로지텍(주) 분사 직배모바일시스템 도입
	2004	북부HC, 동부HC OPEN CS 마스터 제도 시행 창고관리 시스템(WMS) 도입
	2005	중부HC OPEN 납품업체 입하예약 시스템
	2006	물동량 자동배분 시스템
	2007	서부HC OPEN ON TIME 배송시스템, 자동배차 시스템(TMS)
	2008	PC 설치 직영화
	2009	화성DC OPEN, 서비스자재터미널 OPEN 경남/화성/창동SVC OPEN 납품업체 공동물류 도입
	2010	인천DC, 인천/강릉SVC OPEN 설치기술 연수원 OPEN
	2013	롯데하이마트와의 합병 결정
	2014	합병 소멸
하이마트 쇼핑몰	2000	하이마트인터넷쇼핑몰 출범 (www.himart.co.kr)
	2003	(주) 하이마트쇼핑몰분사
	2010	홈페이지 리뉴얼 전자제품 전문몰 최우수 사이트 선정 (서울시 소비자 만족도 조사)
	2011	월 주문건수 1만건 돌파 인터넷지점 연간 매출액 200억 돌파
	2012	모바일쇼핑서비스오픈
	2013	롯데하이마트와의 합병 결정

	2014	합병 소멸
--	------	-------

- 주1) 2012년 3분기말 기준 연결대상 종속회사였던 에이치엠투어는 2012년 12월 청산했습니다
주2) 2012년 말 기준 당사의 종속회사인 하이마트제일차유동화전문(유)는 2012년 중 자산유동화증권의 조기 상환이 완료되어 정관에서 정한 해산사유가 발생하였으며, 2013년 3월 청산 종결 되었습니다.
주3) 2014년 1월 1일, 롯데하이마트의 완전자회사 2개사는 합병되어, 소멸되었습니다.

3. 자본금 변동사항

증자(감자)현황

(기준일 : 2014.06.30)

(단위 : 원, 주)

주식발행 (감소)일자	발행(감소) 형태	발행(감소)한 주식의 내용				
		주식의 종 류	수량	주당 액면가액	주당발행 (감소)가액	비고
2010.01.15	유상증자(주주 배정)	혼합주	388,888	5,000	475,000	유상증자
2010.01.27	유상감자	혼합주	180,000	5,000	-	전환상환 우선주감자
2010.01.27	유상증자(주주 배정)	혼합주	200,000	5,000	450,000	전환우선주 유상증자
2010.09.01	무상증자	보통주	9,358,200	5,000	-	보통주 무상증자
2010.09.01	무상증자	혼합주	7,668,387	5,000	-	전환우선주 무상증자
2010.09.14	유상증자(제3자 배정)	보통주	182,550	5,000	42,000	우리사주 유상증자
2011.02.09	전환권행사	혼합주	8,520,430	5,000	-	전환우선주 전환청구 (혼합주 감소)
2011.02.09	전환권행사	보통주	8,527,162	5,000	-	전환우선주 전환청구 (보통주 증가)
2011.06.25	유상증자(일반 공모)	보통주	4,500,000	5,000	59,000	기업공개

주) 당사는 상장관련 공모(11.06.25)이후 자본금 변동사실이 없습니다.

나. 전환사채 등 발행현황

당사는 보고서 제출일 현재 미상환 전환사채, 미상환 신주인수권부사채, 미상환 전환형 조건부자본증권등의 발행현황에 대하여 해당사항이 없습니다.

4. 주식의 총수 등

당사의 정관에 의해 발행 가능한 주식의 총수는 100,000,000주(1주의 금액: 5,000원)이며, 제출일 현재 회사가 발행한 주식은 보통주 23,607,712주입니다.

(기준일 : 2014.06.30) (단위 : 주)

구 분	주식의 종류			비고
	보통주	우선주	합계	
I. 발행할 주식의 총수	100,000,000	-	100,000,000	-
II. 현재까지 발행한 주식의 총수	26,337,138	8,700,430	35,037,568	-
III. 현재까지 감소한 주식의 총수	2,729,426	8,700,430	11,429,856	-
1. 감자 2. 이익소각 3. 상환주식의 상환 4. 기타	2,729,426	180,000	2,909,426	-
	-	-	-	-
	-	-	-	-
	-	8,520,430	8,520,430	전환우선주 전환청구
IV. 발행주식의 총수 (II-III)	23,607,712	-	23,607,712	-
V. 자기주식수	-	-	-	-
VI. 유통주식수 (IV-V)	23,607,712	-	23,607,712	-

주1) 'III. 1. 감자'의 (전환상환)우선주 180,000주는 의결권이 없는 주식이며, 이를 제외한 상기 표상의 우선주는 전환우선주로서 의결권이 있는 주식입니다.

가. 자기주식의 취득, 처분현황

당사는 보고서 제출일 현재 해당 사항이 없습니다.

나. 보통주외의 주식

보고서 제출일 현재 당사가 발행한 보통주외의 주식은 존재하지 않습니다.

5. 의결권 현황

(기준일 : 2014.06.30)

(단위 : 주)

구 분	주식의 종류	주식수	비고
발행주식총수(A)	보통주	23,607,712	-
	보통주외주	-	-
의결권없는 주식수(B)	보통주	-	-
	보통주외주	-	-
정관에 의하여 의결권 행사가 배제된 주식수(C)	보통주	-	-
	보통주외주	-	-
기타 법률에 의하여 의결권 행사가 제한된 주식수(D)	보통주	-	-
	보통주외주	-	-
의결권이 부활된 주식수(E)	보통주	-	-
	보통주외주	-	-
의결권을 행사할 수 있는 주식수 (F = A - B - C - D + E)	보통주	23,607,712	-
	보통주외주	-	-

6. 배당에 관한 사항 등

가. 배당에 관한 사항

정관의 배당관련 내용은 다음과 같습니다.

제41조 (이익배당)

- ① 이익의 배당은 금전과 주식으로 할 수 있다.
- ② 회사는 주주총회의 결의에 의하여 이익의 배당을 새로이 발행하는 주식으로써 할 수 있다. 그러나 주식에 의한 배당은 이익배당총액의 2분의 1에 상당하는 금액을 초과하지 못한다.
- ③ 이익의 배당을 주식으로 하는 경우 회사가 수종의 주식을 발행한 때에는 주주총회의 의결로 그와 다른 종류의 주식으로도 할 수 있다.
- ④ 제1항의 배당은 매결산기말 현재의 주주명부에 기재된 주주 또는 등록된 질권자에게 지급한다.

제41조의2 (중간배당)

- ① 회사는 매사업연도 7월 1일 0시 현재의 주주에게 중간배당을 할 수 있다.
- ② 중간배당은 제1항의 기준일 이후 45일 이내에 이사회결의로 하여야 하며 금전배당으로 한다.

③ 중간배당은 직전결산기의 대차대조표상의 순자산액에서 다음 각호의 금액을 제외한 액을 한도로 한다.

1. 직전결산기의 자본의 액
 2. 직전결산기까지 적립된 자본준비금과 이익준비금의 합계액
 3. 직전결산기의 정기주주총회에서 이익배당하기로 정한 금액
 4. 직전결산기까지 정관의 규정 또는 주주총회의 결의에 의하여 특정목적을 위해 적립한 임의준비금
 5. 중간배당에 따라 당해 결산기에 적립하여야 할 이익준비금
- ④ 사업연도개시일 이후 제 1항의 기준일 이전에 신주를 발행한 경우(준비금의 자본전입, 주식배당, 전환사채의 전환청구, 신주인수권부사채의 신주인수권 행사의 경우를 포함한다)에는 중간배당에 관해서는 당해 신주는 직전사업연도말에 발행된 것으로 본다.
- ⑤ 중간배당을 할 때에는 제8조의2의 우선주식에 대하여도 보통주식과 동일한 배당률을 적용한다.

제42조 (배당금지청구권의 소멸시효)

- ① 배당금의 지급청구권은 5년간 이를 행사하지 아니하면 소멸시효가 완성된다.
- ② 제1항의 시효의 완성으로 인한 배당금은 회사에 귀속한다.

나. 최근 3사업연도 배당에 관한 사항

- 최근 3사업연도 배당에 관한 사항

구 분	주식의 종류	제28기 반기	제27기	제26기
주당액면가액 (원)		5,000	5,000	5,000
당기순이익 (백만원)		37,004	124,429	71,378
주당순이익 (원)		1,567	5,271	3,023
현금배당금총액 (백만원)		-	5,902	5,902
주식배당금총액 (백만원)		-	-	-
현금배당성향 (%)		-	4.2	8.3
현금배당수익률 (%)	보통주	-	0.3	0.4
	종류주식	-	-	-
주식배당수익률 (%)	보통주	-	-	-
	종류주식	-	-	-
주당 현금배당금 (원)	보통주	-	250	250
	종류주식	-	-	-
주당 주식배당 (주)	보통주	-	-	-
	종류주식	-	-	-

주) 제26기, 제27기는 IFRS 별도기준, 제28기는 개별기준

II. 사업의 내용

1. 사업의 개요

당사는 가전제품 소매업을 영위하며, 매출의 절대적인 비중 역시 점포에서 가전제품 판매를 통하여 발생하므로 사업부문 분리의 유의성이 미비하여 전자제품 전문점에 대하여 단일 사업부문으로 사업의 내용을 기재합니다.

구분	종속기업명	사업의 내용
전자제품전문점	롯데하이마트	가전제품 도소매업

주) 완전 자회사였던 하이마트로지텍(운송)과 하이마트쇼핑몰(온라인쇼핑몰)은 2014년 1월 1일 롯데하이마트에 합병·소멸 되었음

▶ 요약 재무현황

(단위:백만원,%)

사업부문	구분	제28기 상반기		제27기 상반기		제27기	
		금액	비중	금액	비중	금액	비중
전자제품 전문점	매출액	1,782,605	100.0	1,649,891	100.0	3,519,060	100.0
	영업이익	57,210	100.0	93,145	100.0	184,804	100.0
	총자산	2,876,269	100.0	2,739,101	100.0	2,755,424	100.0

주1) 제28기 재무제표는 당사 자회사합병(소멸)으로 인하여 개별재무제표로 기재되었으며, 기존 재무제표는 기공시된 연결재무제표로 기재되었습니다. 또한 합병(소멸)된 자회사는 롯데하이마트가 100% 출자한 완전 자회사로, 28기 2분기 현재 재무제표가 실질적으로 과거 연결재무제표와 동일한 개념이며, 연결재무제표가 회사의 주재무제표였기 때문에 투자자이해도 증진을 위해 당기 재무제표와 과거 연결재무제표를 비교식으로 삽입하였습니다.

주2) 2014년 1월 1일자로 합병 되어 소멸한 2개 완전자회사는 27기 기준 운송부문 매출액 136,081, 총자산 14,509, 온라인쇼핑몰 매출액 6,705, 총자산 4,290으로 전체 재무현황에 미치는 유의성이 미미하며, 해당부문 매출액의 대부분이 내부거래에 의하여 발생하여 합병 후 재무제표 작성시 실적에서 거의 상계처리 되었으며, 또한 별도 법인으로 존재시는 매출액이었던것이, 현재는 비용으로 분류되기 때문에, 별도 사업부문으로 분리표기하지 않음

주3) 제27기 상반기 영업이익의 경우 제28기 상반기 영업이익 기준에 의거하여 조정기재(기말 영업이익 및 당기순이익에는 영향 없음)

가. 업계의 현황

(1) 산업의 특성

전자제품 전문점은 전자제품을 전문적으로 판매하는 유통업태로 롯데하이마트, 전자랜드

와 같은 '카테고리킬러(Category Killer)'형 전문점과 리빙프라자, 하이프라자와 같은 제조사 직영점, 그 밖에 집단상가와 대리점 등이 있습니다. 카테고리킬러란 1980년대 초 미국에서 처음 등장했으며, 완구용품, 스포츠용품, 전자제품 등 특정품목을 집중적으로 판매하는 소매형태를 일컫습니다. 카테고리킬러형 전문점은 전자제품을 대량으로 취급하기 때문에 규모의 경제를 실현할 수 있고, 이에 따라 소비자에게 합리적인 가격으로 상품을 판매할 수 있습니다.

1980년대까지 국내 전자제품의 주요 유통 채널은 삼성전자, LG전자 등의 제조사들의 대리점이었습니다. 1990년대 들어오면서 TV, 냉장고 등 주요 전자제품의 보급률이 100%에 이르면서 국내 전자제품 시장은 성숙기에 진입하게 됩니다. 2000년 이후, 1인당 GDP 증가에 따라 민간소비가 성장하였습니다. 스마트해진 소비자들은 여러 브랜드의 제품을 비교해서 구매할 수 있는 전자제품 전문점을 주목하게 되었고, '다 있다, 더 싸다'라는 구호를 내건 롯데하이마트가 급속도로 성장하게 됩니다.

전자제품 전문점의 성패를 좌우하는 요소 중에 가장 중요한 것은 '입지'입니다. 인구, 소득 수준, 교통여건, 경쟁상황 등의 상권 분석을 통해 최적의 입지를 선점해야 합니다. 또한, 백화점, 할인점에 비해 규모가 작고, 투자비가 적게 든다는 장점을 활용한 점포의 신축적인 '스크랩 앤 빌드(Scrap & Build)'는 기존점의 경쟁력을 향상시키는 중요한 전략입니다.

다른 유통업과 마찬가지로 전자제품 전문점도 '규모의 경제'의 실현이 핵심적인 경쟁력입니다. 특히 당사와 같은 카테고리킬러형 전자제품 전문점은 전국적인 점포망을 기반으로 한 가지 품목만 집중적으로 취급하기 때문에 높은 수익성과 가격 경쟁력을 확보할 수 있습니다. 이와 함께 물류/IT 인프라를 기반으로 상품 매입, 영업, 경영 관리 등을 통합적으로 진행하여 영업비용을 효율적으로 운영할 수 있습니다.

전자제품의 판매는 계절적인 요인에 영향을 크게 받습니다. 무더위가 지속되는 6~8월에는 에어컨, 선풍기, 제습기 등 냉방용품 판매가 급증하고, 11~12월에는 김치냉장고 및 난방용품 판매가 늘어납니다. 따라서 예년에 비하여 무더위 기간이 길어지거나 배추값이 하락하여 김장하는 가정이 증가하면 관련 제품의 수요가 늘어날 수 있으며 반대로 예년에 비하여 무더위 날씨가 늦게 시작하여 더운 기간이 짧아지거나 또는 배추값이 폭등하여 김장을 담그는 가정이 줄어드는 경우에는 계절 상품의 수요가 전년 동기 대비 감소하여 영업에 부정적인 영향을 미칠 수 있습니다.

부동산 경기 역시 전자제품 판매에 큰 영향을 미칩니다. 부동산 경기가 활성화 되어 소비 심리가 개선되고, 택지 개발 및 신규 아파트 공급 확대되면 이사 수요가 늘어나 전자제품의 신규 구입이나 교체로 이어질 수 있습니다. 하지만 부동산 침체되어 있을 때에는 이사 수요가 줄어들어 전자제품 판매가 감소할 수 있습니다.

(2) 산업의 성장성

① 신제품의 지속 출시

국내 전자제품 시장은 품목에 따라 '백색 및 생활가전 품목'과 'A/V 및 정보통신 품목'으로 구분됩니다.

'백색 및 생활가전 품목'은 냉장고, 세탁기, 에어컨, 주방 가전 등이 포함되며 900리터급 냉

장고, 500리터급 김치냉장고, 22Kg이상 세탁기 등 대용량·프리미엄화된 상품들이 출시되고 있습니다. 국내 시장 불경기가 지속되는 가운데도 고가의 프리미엄 가전제품은 탄탄한 수요층을 바탕으로 선전하고 있는 것으로 나타나고 있습니다. 각 메이커사는 명품 마케팅과 신기술, 뛰어난 디자인을 통해 일반 제품보다 출고가가 3배 이상 높은 가격의 가전제품을 출시하여 고객의 구매 심리를 자극하고 있습니다.

'A/V 및 정보통신'에는 TV, PC, 디지털카메라, 휴대폰 등이 포함됩니다. 주요 제조사들은 이 품목들의 신규 모델을 경쟁적으로 출시하고 있고, 편리한 라이프 스타일을 지향하면서 IT 기기로 자신의 지위를 드러내고자 하는 소비자들은 꾸준히 태블릿 PC와 스마트폰을 구입하고 있습니다. TV의 보급률은 지속적으로 감소하고 있지만 대신 대형화 추세가 뚜렷하게 나타나고 있습니다. 2013년 TV 규격별 보유현황을 보면 25인치 이상 TV가 전체의 88.1%를 차지하고 있는 가운데, 40인치 이상 TV가 46.8%로 가장 많았습니다. 이는 2009년 19.3%, 2011년 37.4%에 비해 크게 늘어난 수치입니다.

(참조: 전력거래소, 2013년 가전기기 보급률 및 가정용전력 소비행태 조사 결과 보고서)

이처럼 TV는 대형화·고화질화되고 있으며 고급 사양이 탑재된 OLED, UHD TV 등의 신규 상품 출시 등으로 인해 수요 견인 및 단가 상승을 기대해 볼 수 있습니다. 또한 케이블TV에서 2014년 3월부터 세계 첫 UHD방송 상용화 서비스에 돌입함으로써 국내시장은 탄력을 받을 것으로 기대되고 있습니다.

최근에는 스마트폰을 포함해서 스마트 TV, 스마트 백색 가전 등 '스마트' 가전 제품들이 출시되고 있는데 이들 제품은 기술 혁신, 사용자 인터페이스 강화로 주목받고 있습니다. 가령 스마트폰은 다양한 기능의 결합으로 빠르게 보급되고 있고, 스마트 TV는 소비자들이 TV를 통해 인터넷 쇼핑을 하고, SNS에 참여하도록 합니다.

② 신규, 교체수요의 발생

한국 전력 거래소의 보고서에 따르면 2013년 TV의 가구당 보급 대수는 1.23대로 전기 대비 13.99% 하락하는 양상을 보여, 4가구 중 약 1가구는 2대의 TV를 보유하고 있는 것으로 해석할 수 있습니다. TV 보급률은 1985년 이후 꾸준히 상승하는 추세를 보이다가 2013년 다소 감소하는 양상을 보였습니다. 이는 스마트기기를 이용한 동영상 시청이 증가하면서 굳이 가정에 여러 대의 TV를 둘 필요성이 감소하고 있기 때문으로 보입니다.

냉장고의 보급률은 가구당 1.04대로 전기 조사 대비 소폭의 증가를 보였으며, 김치냉장고의 보급률은 가구당 0.86대로 14.67% 증가세를 보였습니다. 이는 냉장고와 김치냉장고의 대형화와 디자인 및 다양한 기능성에 기인한 것으로 보입니다.

세탁기의 보급률을 살펴보면, 2013년의 경우 가구당 0.98대로 가구당 1대 수준으로 해석할 수 있습니다. 세탁기의 보급률은 2006년 이후 점차 둔화되는 추세인데, 이는 세탁기의 특성상 가구에 필수적인 기기이기는 하지만 한 가구에 2대 이상 보유 필요성이 낮는데 원인이 있는 것으로 판단됩니다.

컴퓨터의 보급률은 가구당 0.62대로 2011년 0.75대에 비해 -17.33% 하락하였고, 노트북의 보급률은 1997년 이후 매년 증가 추세를 보이다 2013년 0.23대로 전기 대비 8% 하락하였습니다. 이는 태블릿 PC, 스마트폰 등 멀티미디어 기기의 수요가 컴퓨터와 노트북 수요를 일부 대체하고 있기 때문으로 보여집니다.

(참조: 전력거래소, 2013년 가전기기 보급률 및 가정용전력 소비행태 조사 결과 보고서)

이와 같이 많은 전자제품의 가구당 보급 대수가 1대 이상 또는 이에 근접함에도 불구하고, 시장이 꾸준히 성장 또는 유지되고 있고 주요 기기의 평균 사용년수가 5~7년인 점을 고려해 본다면, 교체 수요가 시장의 성장에 중요한 요인이 되고 있음을 알 수 있습니다.

▶ **국내 가구당 가전제품 보급 대수**

(단위:대/가구)

품목	2009	2011	2013
TV	1.43	1.43	1.23
컴퓨터	0.70	0.75	0.62
노트북	0.13	0.25	0.23
냉장고	1.03	1.02	1.04
김치냉장고	0.75	0.75	0.86
세탁기	0.98	0.99	0.98
에어컨	0.60	0.61	0.78
전기밥솥	0.90	0.94	0.93

※ 출처: 2013년 가전기기 보급률 및 가정용전력 소비행태 조사 결과 보고서(전력거래소)

▶ **기기별 평균 사용년수**

(단위:년)

품목	사용년수
TV	6.56
냉장고	7.13
김치냉장고	6.83
세탁기	7.09
선풍기	6.61
에어컨	5.94

※ 출처: 2013년 가전기기 보급률 및 가정용전력 소비행태 조사 결과 보고서(전력거래소)

▶ **전자제품 판매액 추이**

(단위:조원)

구분	2010	2011	2012	2013
가전제품	15.1	15.6	15.4	16.6
컴퓨터 및 통신기기	19.6	23.0	24.4	21.8

※ 출처: 통계청, 상품군 판매액

(3) 경기변동의 특성

전자제품 전문점의 주요 취급상품인 전자제품은 전통적으로 내구재이며, 비교적 경기 변동에 민감한 편이라고 인식되어 왔습니다. 하지만 1인당 GDP의 증가, 신제품 출시 주기 및 교체 주기의 단축으로 경기 변동의 영향이 줄어들었습니다. 특히 업계 1위 업체는 높은 브랜드 인지도, 전국적인 점포망, 규모의 경제를 구현하고 있기 때문에 경기가 침체해도 크게 영향을 받지 않고, 전체 시장 대비 안정적으로 매출과 수익을 확보할 수 있습니다.

(4) 경쟁요소

전자제품 전문점의 주요 경쟁요소는 전국적인 점포망, 상품구성, 재고관리입니다.

점포의 접근성과 규모는 소비자가 전자제품 소매업체를 선택할 때 고려하는 중요한 결정 요소 중 하나입니다. 따라서 집에서 차로 최소 10~15분 이동하면 도달할 수 있는 거리에 점포가 위치해야 하며, 주차공간, 넓은 매장 규모 등 쾌적한 쇼핑 환경이 갖추어져야 합니다.

상품 구성 측면에서는 다양한 브랜드를 취급해야 소비자가 비교, 분석을 통한 합리적인 구매를 할 수 있습니다. 국내 전자제품 전문점은 크게 롯데하이마트, 전자랜드와 같이 다양한 브랜드를 판매하는 카테고리 킬러형 전문점과 삼성전자의 삼성전자판매(주), LG의 (주)하이프라자와 같이 자사의 제품을 중심으로 판매하는 제조사 직영점이 있습니다. 제조사 직영점의 경우 소비자가 선택할 수 있는 범위가 제한적일 수 있는 반면, 카테고리킬러형 전문점은 삼성전자, LG 및 국내 중소형 브랜드와 해외브랜드 제품을 판매하므로 소비자의 비교 구매의 폭이 넓을 수 있습니다.

또한, 효율적인 상품 매입 및 재고 관리는 수익성을 향상시키고, 가격 경쟁력 확보 및 신규 모델을 신속하게 도입할 수 있도록 합니다. 제조사들과의 긴밀한 협의를 바탕으로 한 정확한 수요 예측은 판매를 극대화시킬 수 있도록 할 뿐만 아니라 재고 손실을 최소화할 수 있습니다. 당사는 삼성전자, LG전자 등 주요 제조사들과 '공급망 관리 (Supply ChainManagement)' 시스템을 구축하였으며, 전산 데이터 베이스를 공유하여 재고 현황 파악 및 원활한 물량 공급을 하는데 활용하고 있습니다. 그 밖에 기타 중소형 제조사와는 자동발주시스템을 운영하여 각 지점이 보유하고 있는 소형 제품의 재고를 적정 수준으로 유지하고 있습니다.

(5) 관련법령 또는 정부의 규제

소비자의 안전과 권익을 위해 물품과 용역을 구입, 소비함에 있어 각종 위해로부터 보호받을 권리, 선택에 필요한 지식과 정보를 제공받을 권리, 자유롭게 거래를 선택할 권리, 상품 사용으로 인한 피해에 대해 신속, 공정, 적절한 보상을 받을 권리를 보장하는 데에 목적이 있는 '소비자 보호법', 시장구조의 독과점화를 억제하고, 경쟁을 제한하거나 불공정한 거래행위를 규제하여 공정하고 자유로운 경쟁질서를 확립하는데 목적이 있는 '공정거래법', 개인정보의 수집·유출·오용·남용으로부터 사생활의 비밀 등을 보호함으로써 국민의 권리와 이익을 증진하고, 나아가 개인의 존엄과 가치를 구현하기 위하여 개인정보 처리에 관한 사항을 규정함을 목적으로 하고 있는 '개인정보보호법', 정보통신서비스를 이용하는 자의 개인정보를 보호함과 아울러 정보통신망을 건전하고 안전하게 이용할 수 있는 환경을 조성하여 국민생활의 향상과 공공복리의 증진을 목적으로 '정보통신망법' 등의 규제를 받고 있습니다.

나. 회사의 현황

(1) 영업 개황

롯데하이마트는 1987년에 설립되었습니다. 롯데하이마트는 신속한 출점으로 단기간에 전국적인 점포망을 갖춘 전자제품 전문점으로서의 입지를 구축했습니다. 주요 판매 품목이 TV, 냉장고, 세탁기 등 대형 제품이었던 롯데하이마트는 2001년부터 PC를 도입하면서 IT관련 품목을 본격적으로 확대하기 시작했습니다. 2007년에는 모바일을 도입하였으며, 스마트폰, 태블릿 PC 등 관련 품목을 지속적으로 확대하고 있습니다.

2014년 상반기에는 외부환경의 영향과 트렌드 변화로 인해 계절가전, 영상가전이 낮은 성장을 하였지만, 냉장고·세탁기 등의 백색가전과 생활가전의 꾸준한 성장으로 매출액이 전년 상반기대비 8.0% 증가하였습니다.

또한 2014년 1분기에 36개, 2분기에 35개 점포가 신설되어 2014년 상반기 시점(6월 말)으로 총 430개 점포를 운영하고 있습니다.

롯데하이마트는 현재 전국적으로 11개의 물류센터를 운영중이며, CS 마스터 제도를 시행하여 전문 설치팀 육성 및 관리를 통해 2014년 6월 말 가전 설치팀 607개팀, 에어컨 설치팀 1,672개팀이 설치 업무를 담당하고 있습니다. 또한 서비스센터 11곳을 운영하며 전자제품수리 서비스를 시행하고 있습니다.

온라인 쇼핑몰은 빠르게 성장하는 온라인 시장에 진출하고, 인터넷 사용에 익숙한 젊은 고객들을 유치하기 위해 2000년에 출범하였습니다. 현재 웹페이지 www.e-himart.co.kr 을 통해 쇼핑몰을 운영 중입니다.

(2) 시장 점유율

구분	2013	2012	2011
롯데하이마트	46.6%	47.0%	47.3%
전자랜드	7.3%	7.1%	7.4%
리빙프라자	26.7%	26.8%	25.8%
하이프라자	19.4%	19.0%	19.5%

※ 출처: 각 사 사업보고서 및 감사보고서

(3) 시장의 특성

① 공급측면

국내 전자제품 유통 시장은 하이마트, 전자랜드, 삼성전자판매, 하이프라자 등의 전문점과 할인점, 백화점, 홈쇼핑, 온라인, 대리점, 집단상가 등 다양한 형태의 소매업체 간의 치열한 경쟁이 지속되고 있습니다. 다양한 브랜드, 합리적인 가격, 상품설명 등의 측면에서는 당사가 가장 높은 시장지배력을 확보하고 있습니다. 삼성전자와 LG전자는 당사와 같은 유통업체를 견제하고, 더 높은 시장 점유율을 확보하기 위해서 공격적으로 점포를 확대하고 있습니다.

하지만, 할인점과 백화점은 전자제품의 판매를 공격적으로 확대하고 있지는 않습니다. 전자 제품은 상대적으로 마진이 낮기 때문에 백화점은 전자제품 판매를 제조사에게 위탁하고, 백화점은 수수료를 받는 형식으로 수익을 창출하고 있습니다. 할인점 역시 전자제품 판매 확대 전략은 눈에 띄지 않습니다.

전자제품을 판매하는 유통 채널 가운데에는 온라인 쇼핑물의 매출액 성장률이 가장 높으나 과거의 고성장에 비해 그 성장세가 둔화되고 있습니다. 따라서 전자제품 시장내 온라인 쇼핑물 마켓 쉐어의 증가하는 속도 또한 과거에 비해 저하되고 있는 것으로 보고 있습니다.

② 수요측면

국내 주요 전자제품 가운데 주요 품목의 가구당 보급률은 이미 포화단계에 이른 상태입니다. 그러나 스마트폰, 태블릿PC 및 대용량 백색 가전 신모델들이 빠르게 출시되면서 지속적인 교체 수요가 창출되고 있습니다. 또한, 소비자들의 합리적인 소비에 대한 의지가 커지면서 접근성, 상품구색, 가격, 판매직원의 전문성을 종합적으로 고려하여 전자제품 소매업체를 선택하려는 경향이 뚜렷해짐에 따라 카테고리킬러형 전자제품 전문점에 대한 수요는 지속적으로 확대될 것으로 예상됩니다.

(4) 신규 사업 등의 내용 및 전망

- 해당사항 없습니다.

2. 매출에 관한 사항

가. 주요 상품 등의 현황

(단위: 백만원)

사업부문	구분	제28기 반기 (2014.1.1 ~ 6.30)	제27기 반기 (2013.1.1 ~ 6.30)	제27기 (2013.1.1 ~ 12.31)
전자제품 전문점	상품	1,775,131	1,642,514	3,503,186
	상품외	7,474	7,476	15,873
	소계	1,782,605	1,649,990	3,519,060

주1)상품외 : 가전판매와 직접적인 연관이 없는 임대수입 등 포함

주2)2014년 1월 1일자로 합병 되어 소멸한 2개 완전자회사는 27기 기준 하이마트로지텍(운송) 매출액

136,081, 하이마트쇼핑몰(온라인) 매출액 6,705으로 전체 재무현황에 미치는 유의성이 미미하며,

해당부문 매출액의 대부분이 내부거래에 의하여 발생하여 합병후 당사의 재무제표 작성시 실적에서 거의 상계처리 되었으며, 또한 별도 법인으로 존재시는 매출액이었던것이, 현재는 비용으로 분류되 기 때문에, 별도 사업부문으로 분리 표기하지 않음

나. 판매경로 및 판매방법 등

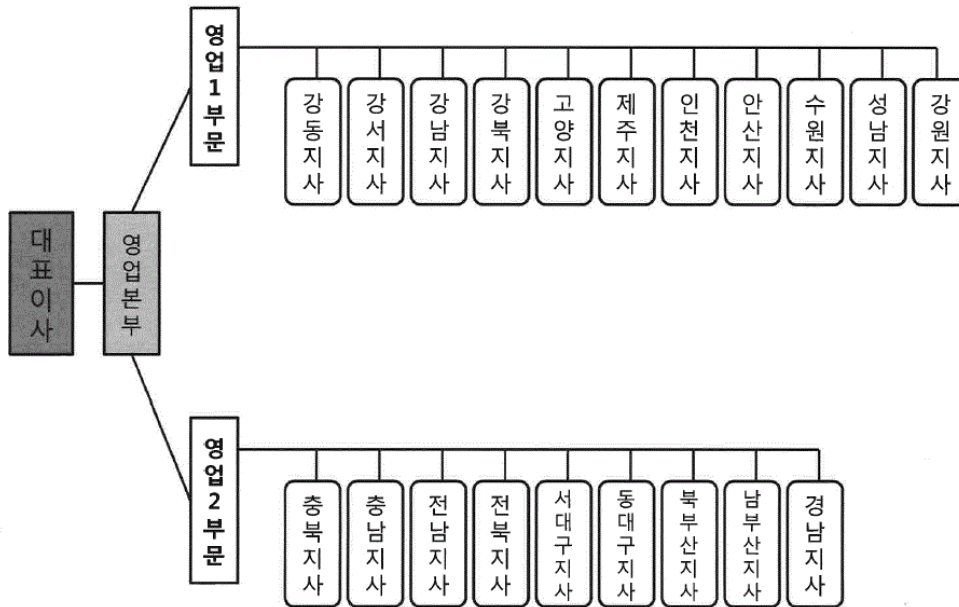
(1) 판매경로

롯데하이마트 주식회사의 판매 경로는 모두 직영점이며, 2014년 6월말 직영점의 수는 430개 입니다.

온라인을 통한 전자제품 판매 경로는 하이마트 쇼핑몰 웹사이트 www.e-himart.co.kr 등 입니다.

당사는 2014년 6월말 가전 설치팀 약 607팀, 에어컨 설치팀 약 1,672팀 등을 통해 배송·설치를 진행하여 판매를 완료합니다.

(2) 판매조직



(3) 판매방법 및 조건

롯데하이마트는 상품 판매 즉시 고객이 신용카드, 현금 등으로 결제하며, 신용카드 결제는 신용 카드 회사에 대금을 청구한 날로부터 3~4 영업일 내 계좌로 입금되고 있습니다. 신용카드와 현금의 비중은 약 8:2입니다.

(4) 판매 전략

전자전문점이 성공하기 위해서는 다양한 브랜드, 합리적인 가격, 높은 접근성, 전문적인 상담원이 요구되는 유통 업체입니다. 당사는 업계 1위 카테고리킬러업체로서 규모의 경제 실현과 최고의 브랜드 인지도를 확보하고 있으며, 이를 바탕으로 합리적인 가격과 최고의 서비스로 소비자들에게 윈스탑 쇼핑을 제공하고 있습니다. 최근에는 전략적인 품목 및 브랜드 다양화, 매장 규모 확대 및 부대시설 확충, 고객 맞춤형 프로모션 등을 강화하여 고객의 만족도를 극대화하기 위해 노력하고 있습니다. 또한 고객의 상품설명 및 친절 만족도를 제고하기 위해 세일즈마스터 및 친절마스터 제도를 운영하고 있습니다

또한 온라인에서도 가전제품 판매 1위 업체인 롯데하이마트의 브랜드 인지도, 전국익일 무료 배송, 편리한 A/S 등을 기반으로, 믿고 살수 있는 전자제품 전문몰을 운영하고 있습니다.

당사의 배송 및 설치 서비스는 전자제품 배송 특성상 고객에게 원활한 제품의 배송 및 설치가 이루어질 수 있도록 전국적인 물류망과 전산 시스템을 구축하였습니다. 또한 직접 고객과 대면해 서비스를 수행하는 설치 기사들의 전문적인 상품 지식과 서비스 마인드를 강화하기 위해 CS 마스터 제도를 운영하고 있습니다.

3. 생산 및 설비

가. 영업용 설비 현황

(1) 국내

※정렬기준: 지점명

(단위: 백만원, 제곱미터)

지점명	소재지	장부가			면적
		토지	건물	합계	
2호광장점	전남	0	0	0	936
가락점	강남	0	1,406	1,406	1,549
가야점	남부산	0	0	0	1,505
가양점	강서	0	0	0	2,013
간석점	인천	0	0	0	1,023
강화점	강서	0	0	0	1,002
개봉점	강서	0	0	0	2,168
거제점	북부산	0	0	0	1,019
거창점	경남	0	455	455	635
건대입구점	강동	0	279	279	1,200
검단점	인천	0	0	0	1,068
검단롯데마트점	인천	0	0	0	780
경기광주점	성남	0	703	703	1,997
경산점	동대구	3,739	1,298	5,036	1,828
경암점	전북	0	0	0	1,048
계산점	인천	0	0	0	1,403
계양롯데마트점	인천	0	0	0	3,091
고양롯데마트점	고양	0	0	0	494
고현점	경남	0	0	0	1,156
공릉점	강북	0	0	0	1,216
공주점	충남	0	0	0	1,474
관저점	충남	0	0	0	1,246
광고점	수원	0	0	0	999
광산점	전남	1,115	864	1,979	1,089

광주월드컵롯데마트점	전남	0	0	0	1,010
광천점	전남	0	328	328	1,603
광평점	서대구	0	0	0	1,354
괴정점	남부산	0	0	0	570
교대역점	강남	0	0	0	1,426
교동점	강원	2,267	631	2,898	1,283
구로점	강서	0	0	0	1,261
구로롯데마트점	강서	0	0	0	2,255
구리점	강동	4,661	594	5,255	1,240
구리롯데마트점	강동	0	0	0	1,073
구리역점	강동	0	0	0	1,433
구미롯데마트점	동대구	0	0	0	1,577
구성점	성남	0	0	0	996
구월점	인천	0	0	0	1,564
구포점	남부산	0	0	0	988
군산롯데마트점	전북	0	0	0	1,190
권선롯데마트점	수원	0	0	0	910
금사점	북부산	0	0	0	544
금오점	강북	0	0	0	1,491
금정롯데마트점	북부산	0	0	0	704
금천점	강서	0	0	0	1,395
금천VIC마켓점	강서	0	0	0	737
금촌점	고양	0	0	0	994
기장점	북부산	0	0	0	959
길동점	강남	0	0	0	1,527
김량장점	성남	0	0	0	961
김제점	전북	0	0	0	1,055
김천점	서대구	0	207	207	1,033
김포공항롯데마트점	강서	0	0	0	2,512
김포롯데마트점	강서	0	0	0	575
김포시청점	강서	0	0	0	390
김해내동점	남부산	2,595	2,080	4,675	2,006
김해롯데마트점	남부산	0	0	0	846
나운점	전북	0	748	748	1,139
나주점	전남	0	0	0	854
난곡점	강남	0	0	0	982
남양점	수원	0	0	0	861
남원점	전북	0	0	0	1,387
남원롯데마트점	전남	0	0	0	612

남천점	남부산	0	0	0	1,298
남춘천점	강원	0	482	482	1,018
내서점	경남	0	0	0	985
노서점	동대구	0	0	0	1,016
노은롯데마트점	충남	0	0	0	665
논산점	충남	0	0	0	1,070
논현신도시점	인천	0	0	0	1,013
다대점	남부산	0	718	718	973
단계점	강원	1,312	881	2,192	1,421
단구점	강원	0	285	285	1,818
당동점	안산	0	0	0	1,213
당진점	충남	0	658	658	1,360
당진롯데마트점	충남	0	0	0	699
대구울하롯데마트점	동대구	0	0	0	1,750
대덕롯데마트점	충남	0	0	0	1,893
대방점	강남	0	0	0	984
대연점	남부산	0	0	0	1,638
대잠점	동대구	1,894	775	2,670	1,490
대전시청점	충남	0	0	0	1,237
대치점	강남	54,725	15,011	69,736	1,240
덕계점	북부산	0	0	0	930
덕소롯데마트점	강동	0	0	0	582
덕천점	남부산	0	0	0	1,216
도계점	경남	0	0	0	1,247
도동점	경남	0	480	480	1,655
도봉VIC마켓점	강북	0	0	0	442
독산점	강서	0	0	0	1,117
동광양점	전남	0	0	0	1,035
동광주점	전남	0	0	0	1,557
동구일산점	북부산	0	286	286	998
동김해점	남부산	0	110	110	1,541
동대문점	강동	0	0	0	1,742
동두천점	강북	0	719	719	1,015
동두천롯데마트점	강북	0	0	0	545
동래롯데마트점	북부산	0	0	0	2,039
동수원점	수원	0	0	0	1,256
동인천점	인천	0	223	223	1,013
동탄점	수원	0	183	183	1,252
동해점	강원	0	0	0	1,012

두정점	충북	0	458	458	1,643
둔산점	충남	0	0	0	1,418
둔촌점	강남	0	0	0	1,636
들안길네거리점	동대구	0	1,122	1,122	1,316
마산롯데마트점	경남	0	0	0	902
마산역점	경남	0	0	0	1,599
마석점	강동	0	722	722	1,016
마석롯데마트점	강동	0	0	0	423
만수점	인천	0	625	625	1,494
먹골역점	강동	0	0	0	543
면목점	강동	0	0	0	788
명곡로터리점	경남	0	1,086	1,086	1,190
명덕점	동대구	0	0	0	1,331
모란점	성남	0	18	18	1,002
목동점	강서	0	0	0	1,463
목포점	전남	0	0	0	1,025
목포롯데마트점	전남	0	0	0	986
무거점	북부산	0	0	0	852
문경점	서대구	0	0	0	941
문산점	고양	0	554	554	680
미아점	강북	0	0	0	1,313
미아사거리점	강북	0	0	0	1,371
밀양점	경남	0	664	664	943
발산점	강서	0	0	0	918
발안점	수원	0	177	177	999
방축점	충북	0	0	0	1,175
백석점	고양	0	36	36	1,759
범서점	북부산	0	0	0	960
범어네거리점	동대구	0	388	388	2,659
병점점	수원	0	0	0	1,008
보령점	충남	0	0	0	655
복산점	북부산	0	0	0	1,240
복현점	동대구	0	0	0	1,024
봉담점	수원	0	689	689	979
봉선점	전남	2,945	896	3,841	1,695
봉천점	강남	0	1,322	1,322	1,516
부곡점	북부산	0	0	0	1,420
부산교대역점	북부산	0	400	400	1,283
부산총무점	남부산	0	0	0	1,077

부송점	전북	0	0	0	1,749
부안점	전북	0	0	0	1,038
부여점	충남	0	26	26	1,021
부천점	인천	0	0	0	2,735
부천중동점	인천	0	0	0	1,652
부평점	인천	0	0	0	1,561
부평롯데마트점	인천	0	0	0	924
부평역롯데마트점	인천	0	0	0	795
북변점	강서	0	0	0	1,051
북수원점	수원	0	0	0	1,291
분평점	충북	0	0	0	1,369
불광점	고양	0	0	0	998
비산점	안산	0	0	0	1,352
비산사거리점	안산	0	0	0	1,041
사당점	강남	5,540	739	6,279	1,131
사상점	남부산	0	0	0	1,414
사상롯데마트점	남부산	0	0	0	1,233
사창점	충북	0	0	0	1,583
사천점	경남	0	471	471	1,002
사하롯데마트점	남부산	0	0	0	674
산곡점	인천	0	0	0	1,420
산남점	충북	0	0	0	926
산본점	안산	0	0	0	1,322
산수점	전남	0	0	0	908
삼계점	남부산	0	0	0	1,026
삼산점	북부산	0	0	0	1,535
삼선교점	강동	0	0	0	932
삼양롯데마트점	강북	0	0	0	585
삼척점	강원	0	0	0	489
삼천포점	경남	0	145	145	963
상계점	강북	0	0	0	1,904
상남점	경남	4,821	2,403	7,224	2,671
상당롯데마트점	충북	0	0	0	667
상도점	강남	0	0	0	1,101
상록롯데마트점	안산	0	0	0	340
상록수점	안산	0	0	0	1,293
상무점	전남	3,496	1,143	4,639	1,928
상무롯데마트점	광주	0	0	0	1,039
상봉점	강동	5,857	739	6,596	1,511

상암월드컵점	고양	0	258	258	1,640
상인네거리점	서대구	0	402	402	1,918
상주점	서대구	0	17	17	1,035
서강점	고양	0	0	0	608
서곡점	전북	3,086	0	3,086	1,764
서구청점	인천	0	540	540	800
서귀포점	제주	602	520	1,123	1,092
서남시장점	서대구	0	533	533	1,227
서대전롯데마트점	충남	0	0	0	796
서면점	남부산	0	0	0	1,520
서산점	충남	0	0	0	1,431
서산롯데마트점	충남	0	0	0	542
서수원점	수원	0	0	0	1,355
서울역롯데마트점	고양	0	0	0	1,274
서청주롯데마트점	충북	0	0	0	2,201
서현점	성남	0	558	558	1,002
서현롯데마트점	성남	0	0	0	545
석관점	강동	0	966	966	1,005
석남점	인천	0	0	0	978
석사롯데마트점	강원	0	0	0	584
석촌역점	강남	0	1,088	1,088	1,059
선부점	안산	3,043	1,400	4,442	1,577
선부롯데마트점	안산	0	0	0	935
성내점	강남	0	0	0	1,493
성서점	서대구	0	0	0	1,714
성정롯데마트점	충북	0	0	0	1,696
세교점	수원	0	0	0	971
세이점	수원	0	0	0	633
센텀점	북부산	0	0	0	1,276
소하점	강서	0	0	0	2,219
속초점	강원	1,218	1,023	2,240	1,349
송내점	인천	0	0	0	1,016
송도롯데마트점	인천	0	0	0	1,010
송우점	강북	0	0	0	1,389
송정점	강원	0	0	0	1,038
송천점	전북	0	0	0	1,055
송탄점	수원	0	0	0	992
송파롯데마트점	강남	0	0	0	1,065
송현점	서대구	0	0	0	1,168

수송점	전북	0	0	0	1,433
수영점	남부산	0	701	701	998
수완점	전남	0	0	0	1,457
수완롯데마트점	전남	0	0	0	960
수원시청점	수원	0	548	548	2,832
수원터미널점	수원	0	722	722	935
수유점	강북	0	0	0	1,512
수지점	성남	3,748	1,890	5,638	2,126
수지롯데마트점	성남	0	0	0	966
수진점	성남	0	0	0	1,406
시지점	동대구	0	139	139	972
시티세븐롯데마트점	경남	0	0	0	621
시화공단점	안산	0	0	0	1,377
시화롯데마트점	안산	0	0	0	761
시흥롯데마트점	안산	0	0	0	497
신갈점	성남	0	18	18	996
신길점	강서	0	0	0	1,140
신도시고잔점	안산	5,391	2,714	8,105	1,854
신림점	강남	0	0	0	880
신암점	동대구	0	0	0	1,202
신영통VIC마켓점	수원	0	0	0	767
신정점	북부산	0	0	0	1,400
신제주점	제주	4,298	1,468	5,766	1,213
신천점	안산	0	0	0	1,969
신흥점	성남	0	0	0	1,047
쌍문점	강북	0	0	0	1,386
쌍용점	충북	0	0	0	940
쌍용대로점	충북	0	0	0	1,065
아산롯데마트점	충북	0	0	0	1,165
아산터미널점	충북	0	0	0	1,531
아차산역점	강동	0	0	0	1,180
안동신시장점	서대구	0	0	0	972
안동옥동점	서대구	0	0	0	1,022
안산롯데마트점	안산	0	0	0	1,014
안산터미널점	안산	0	0	0	1,984
안성점	수원	0	0	0	1,015
안성롯데마트점	수원	0	0	0	749
안양점	안산	0	1,463	1,463	1,309
안중점	수원	0	9	9	1,012

압구정점	강남	0	0	0	2,256
아탑점	성남	0	0	0	1,396
양산신도시점	북부산	0	602	602	1,158
양재점	강남	0	1,570	1,570	1,483
양주점	강북	0	0	0	1,642
양주롯데마트점	강북	0	0	0	711
양평점	강원	0	541	541	972
연양점	북부산	0	564	564	994
여수점	전남	1,695	782	2,477	1,489
여수롯데마트점	전남	0	0	0	994
여주점	강원	0	880	880	998
여천점	전남	0	0	0	1,056
여천롯데마트점	전남	0	0	0	536
역곡점	인천	0	0	0	1,290
역촌점	고양	0	0	0	1,249
연산점	북부산	0	621	621	1,300
연수점	인천	0	0	0	1,164
연수롯데마트점	인천	0	0	0	943
연향점	전남	0	0	0	1,037
영도점	남부산	0	0	0	1,335
영등점	전북	0	0	0	1,263
영등포VIC마켓점	강서	0	0	0	767
영등포구청역점	강서	0	0	0	1,154
영주서천점	서대구	0	604	604	995
영주역점	서대구	0	0	0	972
영천점	동대구	0	0	0	1,025
영통점	수원	0	910	910	998
영통롯데마트점	수원	0	0	0	898
예산점	충남	0	0	0	914
오광장점	동대구	0	0	0	1,685
오리점	성남	0	804	804	1,868
오목교점	강서	0	0	0	1,836
오산점	수원	0	0	0	1,293
오산롯데마트점	수원	0	0	0	865
오정점	인천	0	0	0	1,246
옥포점	경남	0	0	0	992
왜관점	서대구	0	0	0	728
용두점	강동	0	0	0	1,472
용봉점	전남	1,336	629	1,966	1,225

용산점	고양	0	737	737	916
용인점	성남	0	0	0	1,014
용전점	충남	0	0	0	1,968
우현점	동대구	0	90	90	1,698
울산점	북부산	0	1,168	1,168	1,444
울산롯데마트점	북부산	0	0	0	987
웅상롯데마트점	북부산	0	0	0	688
원당점	고양	0	0	0	1,024
원성점	충북	0	638	638	974
원주롯데마트점	강원	0	0	0	506
월배점	서대구	0	0	0	1,679
월피점	안산	0	0	0	479
유성점	충남	0	0	0	1,016
유성온천점	충남	0	0	0	1,089
유천점	충남	0	0	0	1,286
울량점	충북	0	0	0	1,080
울하점	동대구	0	0	0	1,045
은평점	고양	0	0	0	1,156
의왕점	안산	0	676	676	960
의왕롯데마트점	안산	0	0	0	821
의정부점	강북	0	0	0	1,179
의정부롯데마트점	강북	0	0	0	1,007
이천점	강원	0	0	0	952
익산롯데마트점	전북	0	0	0	1,121
인덕원점	안산	0	0	0	931
인동점	서대구	0	0	0	1,027
인천교점	인천	0	0	0	921
인천삼산점	인천	0	361	361	1,012
인천삼산롯데마트점	인천	0	0	0	802
인화점	전북	0	0	0	1,340
인후점	전북	0	0	0	1,602
일도점	제주	1,257	1,550	2,807	1,464
작전점	인천	0	0	0	1,331
잠실점	강남	0	0	0	3,950
장량점	동대구	0	0	0	972
장림점	남부산	0	0	0	949
장암롯데마트점	강북	0	0	0	701
장유점	남부산	0	1,019	1,019	1,507
장유롯데마트점	남부산	0	0	0	1,040

장한평점	강동	0	0	0	1,298
전주롯데마트점	전북	0	0	0	1,144
전주송천롯데마트점	전북	0	0	0	919
전주신시가지점	전북	0	0	0	1,764
정림점	충남	0	0	0	1,281
정왕역점	안산	0	0	0	1,042
정읍점	전북	0	0	0	1,346
정읍롯데마트점	전북	0	0	0	595
정자점	성남	4,988	1,459	6,447	2,139
정자사거리점	수원	0	776	776	1,345
제주점	제주	1,152	1,803	2,956	1,377
제주롯데마트점	제주	0	0	0	827
제천점	충북	0	0	0	1,008
조례점	전남	1,536	644	2,180	1,166
조치원점	충북	0	0	0	942
중암점	강동	0	680	680	1,005
주안점	인천	4,668	2,342	7,010	2,731
주엽점	고양	0	335	335	2,497
주엽롯데마트점	고양	0	0	0	785
주월점	전남	0	506	506	974
중계점	강북	0	556	556	972
중계롯데마트점	강북	0	0	0	1,026
중산점	고양	0	276	276	1,015
중화산점	전북	0	0	0	926
증평점	충북	0	0	0	923
증포점	강원	0	661	661	896
지산점	서대구	0	0	0	780
진장롯데마트점	북부산	0	0	0	859
진접점	강동	0	349	349	997
진주성점	경남	0	1,493	1,493	1,830
진천점	충북	0	0	0	1,273
진해점	경남	0	0	0	1,381
진해롯데마트점	경남	0	0	0	775
창동점	강북	7,898	1,551	9,449	828
창원중앙롯데마트점	경남	0	0	0	1,971
천안롯데마트점	충북	0	0	0	475
천안아산롯데마트점	충북	0	0	0	848
천천롯데마트점	수원	0	0	0	674
철산역점	강서	0	0	0	1,557

첨단점	전남	0	0	0	1,400
첨단롯데마트점	전남	0	0	0	900
청구점	강동	0	0	0	1,002
청라롯데마트점	인천	0	0	0	1,025
청량리롯데마트점	강동	0	0	0	1,892
청주롯데마트점	충북	0	0	0	545
청주터미널점	충북	4,830	2,474	7,303	3,269
초량점	남부산	0	0	0	363
춘천점	강원	2,999	1,896	4,894	2,701
춘천롯데마트점	강원	0	0	0	852
충주롯데마트점	충북	0	0	0	908
충주연수점	충북	0	0	0	1,028
칠곡점	서대구	2,515	1,699	4,214	2,419
침산점	동대구	0	574	574	1,802
키즈부산롯데마트점	남부산	0	0	0	2,390
탄금점	충북	1,223	767	1,990	1,269
탄현점	고양	0	0	0	1,050
태백점	강원	0	392	392	617
태안점	충남	0	0	0	1,111
대전점	동대구	0	379	379	1,017
테크노밸리점	충남	0	0	0	1,285
통영점	경남	3,000	1,167	4,167	1,408
통영롯데마트점	경남	0	0	0	842
파주운정점	고양	0	400	400	964
판교롯데마트점	성남	0	0	0	747
판암점	충남	0	0	0	1,531
평내점	강동	0	0	0	973
평리점	서대구	0	0	0	1,432
평촌점	안산	0	0	0	1,049
평택점	수원	0	0	0	1,013
평택롯데마트점	수원	0	0	0	873
하남점	성남	0	59	59	916
하단점	남부산	0	0	0	1,594
하당점	전남	1,962	740	2,702	1,408
하양점	동대구	0	0	0	750
합포점	경남	0	0	0	1,674
해운대점	북부산	2,624	1,419	4,044	1,921
행신점	고양	0	0	0	1,628
호계점	북부산	0	0	0	1,317

홍대입구역점	고양	0	1,106	1,106	1,121
홍성점	충남	0	0	0	1,021
홍성롯데마트점	충북	0	0	0	506
홍제점	고양	0	0	0	450
홍천점	강원	0	0	0	1,012
화곡점	강서	0	0	0	997
화명롯데마트점	남부산	0	0	0	634
화순점	전남	0	302	302	897
화원점	서대구	0	10	10	975
화정점	고양	0	0	0	1,628
화정롯데마트점	고양	0	0	0	495
황성점	동대구	0	0	0	1,059
회룡역점	강북	0	195	195	1,376
효문점	북부산	1,669	730	2,399	1,392
효자점	전북	3,887	1,199	5,086	1,884
취경점	강동	0	0	0	893
북부물류센터		13,603	3,839	17,443	
중부물류센터		9,067	4,477	13,544	
동부물류센터		3,294	5,179	8,473	
경남물류센터		2,147	4,339	6,486	
서부물류센터		1,853	4,037	5,890	
양산물류센터		2,621	5,944	8,565	
전남물류센터		886	3,413	4,299	
강릉물류센터		730	1,125	1,854	
인천물류센터		0	1,157	1,157	
화성물류센터		0	0	0	
제주물류센터		770	0	770	
합계		200,561	139,397	339,959	

주) 장부가액 백만원미만 미기재 (합계에는 포함)

(2) 해외

- 해당 사항 없음

나. 설비의 신설, 매입 계획 등

(1) 진행 중인 투자

(단위:백만원)

사업부문	구분	투자기간	투자대상 자산	투자효과	총투자액	기투자액	향후 투자액
------	----	------	------------	------	------	------	-----------

지점영업	지점 신설/이전	2014년	건물	매출증대	3,245	1,848	1,397
물류센터	물류이전	2014년	건물	매출증대	2,887	1,433	1,454
지점영업	상표권 출원	2014년	기타의 무형자산	매출증대	14	6	9
전산개발	전산개발	2014년	기타의 무형자산	업무효율	903	271	632
합계					7,049	3,559	3,491

주) 향후 투자액은 경영상황에 따라 변동될 수 있음

4. 시장위험과 위험관리

가. 시장위험

(1) 점포의 확대

일반적으로 소매 유통업은 유리한 입지의 선점을 통한 점포 네트워크의 확보가 향후 영업 성과에 큰 영향을 미칩니다. 당사는 2014년 2분기 내 35개 점포를 순증하여 총 430개의 점포를 운영하고 있으며 향후에도 지속적으로 점포를 확대 할 계획입니다.

(2) 기술의 발달 및 신상품 출시

국내에서 TV, 냉장고, 세탁기 등 주요 가전제품은 보급률이 100% 내외에 이르렀으나 기술 발달에 따른 신상품의 출시는 새로운 수요를 지속적으로 창출할 것입니다. 특히, OLED·UHD TV와 스마트폰, 대용량 백색가전 등 판매 단가가 높은 가전제품의 지속적인 출시는 매출액을 견인할 수 있을 것으로 기대됩니다.

(3) 경기변동

가전제품은 필수 소비재가 아니므로 비교적 경기변동의 영향을 크게 받는 편입니다. 경제가 침체하면 고가의 상품에 지출할 수 있는 재량적 소득이 감소하여 가전제품의 소비가 감소하거나 판매 단가가 낮은 모델에 대한 선호도가 높아질 수 있습니다. 반면, 경제가 성장 국면에 접어들었을 때, 소비자들은 고가의 가전제품을 구매할 수 있는 소비 여력이 생기고 이는 곧 매출액에도 긍정적인 영향을 줄 수 있습니다.

(4) 소비 패턴의 변화

가격, 기능, 디자인 등을 비교하여 최선의 구매 선택을 하고자 하는 합리적인 소비자가 늘어남에 따라 이에 대한 욕구를 가장 쉽게 충족 시켜줄 수 있는 ‘가전제품 전문점’에 대한 선호도가 향상될 것으로 예상됩니다. 국내에서 본격적으로 카테고리킬러형 가전제품 전문점을 선보인 이래 지속적으로 소비자의 소비패턴이 변화함에 따라 향후에도 높은 매출 성장을 구가할 수 있을 것으로 예상됩니다.

(5) 외환 위험

당사의 주요 사업 및 매출활동은 보고서 제출일 현재 국내에 국한되어 있기 때문에, 환위험에 대한 노출은 제한적입니다. 단, 향후 당사가 해외 사업에 진출할 경우, 외환위험에 대한 노출은 현재 수준보다 높아질 수 있습니다.

※그외 「Ⅲ.재무에 관한 사항」 중 「라. 재무위험관리」에서 재무 및 자본 위험 관리에 대해 다루고 있습니다.

나. 위험 관리 정책

당사는 별도의 위험관리 조직을 두고 있지는 않지만, 실질적 경험과 상품조달에 대한 전문 기술을 바탕으로 최근 시장동향 및 고객 데이터베이스 분석 및 업계분석, 상품연구와 더불어 변화하는 고객의 요구에 맞는 상품을 제공하며 위험 발생에 대비하고 있습니다.

5. 파생상품 거래현황

(1) 당기말 현재 연결실체가 보유하고 있는 파생상품의 내역은 다음과 같습니다.

거래목적	파생상품 종류	계약 내용
위험회피	통화스왑	달러 사채에 대하여 원화 원금과 원화 고정이자율 부담

(2) 당기말 전기말 파생상품의 공정가치는 다음과 같습니다.

거래 목적	파생상품 종류	제28기		제27기	
		자산	부채	자산	부채
위험회피	통화스왑		3,420,966	159,643	

(3) 파생상품에 대한 평가손익

거래목적	파생상품 종류	평가손익	비고
위험회피	통화스왑	(1,227,000)	당기손익
		(32,958)	기타포괄손익

나. 리스크 관리사항

- (1) 환율의 변동이 손익에 미치는 영향을 최소화하여 기업가치를 높이는 것이 당사의 관리목표입니다.
- (2) 외화자산 부채는 발생시점에 규모 및 시장 상황을 고려하여 리스크 헤지를 하는 것을 원칙으로 합니다.
- (3) 금리변동성은 발생시점에 규모 및 시장 상황을 고려하여 리스크 헤지를 하는 것을 원

칙으로 합니다.

(4) 모든 외환거래 활동은 실수요 거래에 맞추어 실행하며 투기적 거래는 불가합니다.

6. 경영상의 주요 계약

가. 상품 거래 관련 계약

계약명	계약상대방	계약기간	목적
거래기본계약	삼성전자(주)	2009.11.18~	상품의 단가, 납품, 반품, 지불 등에 관한 계약
거래기본계약	LG전자	2009.12.18~	상품의 단가, 납품, 반품, 지불 등에 관한 계약
거래기본계약	동부대우전자(주)	2009.05.20~	상품의 단가, 납품, 반품, 지불 등에 관한 계약
거래기본계약	위니아만도(주)	2012.07.10~	상품의 단가, 납품, 반품, 지불 등에 관한 계약
거래기본계약	(주)리훅쿠첸	2012.07.02~	상품의 단가, 납품, 반품, 지불 등에 관한 계약
거래기본계약	쿠쿠전자주식회사	2012.07.31~	상품의 단가, 납품, 반품, 지불 등에 관한 계약
거래기본계약	위니맥스(주)	2012.06.29~	상품의 단가, 납품, 반품, 지불 등에 관한 계약
거래기본계약	일렉트로룩스코리아(주)	2012.07.04~	상품의 단가, 납품, 반품, 지불 등에 관한 계약
거래기본계약	(주)동양매직	2013.01.02~	상품의 단가, 납품, 반품, 지불 등에 관한 계약
거래기본계약	(주)유엠비테크	2012.06.26~	상품의 단가, 납품, 반품, 지불 등에 관한 계약

주) 계약의 유효기간은 계약 체결일로부터 1년간임. 다만, 계약만료기간 1개월 전까지 기간만료와 동시에 이 계약을 종료한다는 서면통지가 없을 때는, 이 계약에 의하여 다시 1년 간 지속되며, 그 이후의 갱신에 대해서도 동일함.

나. 광고, 판촉 관련 계약

계약명	계약상대방	계약기간	목적
광고대행계약	(주)대흥기획	2014.3.1~2015.2.28	광고업무 위임 및 대행
업무제휴계약	(주)현대카드	2009.5.6~2015.5.6	상호 업무 제휴시 권리와 의무의 범위 규정
업무제휴계약	롯데카드	2014.1.8~2017.1.7	상호 업무 제휴시 권리와 의무의 범위 규정

주) 현대카드와의 업무제휴계약은 당사 또는 현대카드 측이 계약기간 만료 1개월 전에 상대방에게 서면으로 해지 의사를 표시하지 않는 경우 1년씩 자동 갱신됨

7. 연구개발활동

- 해당사항없음

III. 재무에 관한 사항

1. 연결 재무제표(K-IFRS)에 관한 사항

가. 요약 연결 재무정보

(1) 요약 연결 재무상태표

(단위:백만원)

구분	제28기 반기 (2014년 6월말)	제27기 (2013년 12월말)	제26기 (2012년 12월말)	제25기 (2011년 12월말)	제24기 (2010년 12월말)
[유동자산]	640,819	529,085	403,579	573,008	488,400
· 당좌자산	188,164	189,356	151,384	347,131	286,213
· 재고자산	452,655	339,729	252,196	225,877	202,187
[비유동자산]	2,235,451	2,226,339	2,199,915	2,195,241	2,168,772
· 유형자산	457,790	448,366	427,588	426,139	408,973
· 무형자산	1,693,684	1,691,790	1,690,204	1,687,544	1,687,250
· 기타비유동자산	83,977	86,183	82,123	81,558	72,549
자산총계	2,876,269	2,755,424	2,603,494	2,768,250	2,657,172
[유동부채]	489,911	401,630	793,044	301,229	475,617
[비유동부채]	759,960	758,754	336,036	1,039,087	1,182,785
부채총계	1,249,871	1,160,384	1,129,080	1,340,317	1,658,402
[자본금]	118,039	118,039	118,039	118,039	95,505
[자본잉여금]	1,055,675	1,055,675	1,055,675	1,055,675	786,633
[기타포괄손익누계액]	(214)	(181)	-	-	-
[이익잉여금]	452,898	421,507	300,691	254,209	116,632
[비지배지분]	0	0	10	10	0
자본총계	1,626,398	1,595,040	1,474,414	1,427,933	998,770

주1) 상기 비교식으로 기재된 제24~27기 재무제표는 한국채택국제회계기준에 따라 작성되었으며,

기업회계기준서 제1027호에 따른 연결재무제표입니다

주2) 제28기 재무제표는 당사의 완전 자회사합병으로 인하여 개별재무제표로 기재되었으며,

기존 연결재무제표가 현재의 개별 재무제표와 같은 개념이므로 비교식으로 표기하였습니다.

(2) 요약 연결 포괄손익계산서

(단위:백만원)

구분	제28기 반기 (2014.1.1~2014.6.30)	제27기 (2013.1.1~2013.12.31)	제26기 (2012.1.1~2012.12.31)	제25기 (2011.1.1~2011.12.31)	제24기 (2010.1.1~2010.12.31)
매출액	1,782,605	3,519,060	3,221,139	3,410,556	3,052,258
영업이익 *	57,210	184,804	161,479	250,785	211,047
법인세차감전순이익	46,694	166,896	91,267	186,842	142,674
연결총당기순이익	37,004	129,109	69,582	140,720	106,881
지배회사소유주지분	37,004	129,109	69,582	140,720	106,881
비지배지분	0	0	0	0	0

기본주당이익(원)	1,567	5,469	2,947	6,855	10,225
희석주당이익(원)	1,567	5,469	2,947	6,586	5,670
연결에 포함된 회사수	1	3	4	5	4

주) 제24기 영업이익은 제26기, 제25기 영업이익 기준에 의거하여 조정 기재(당기순이익 변동 없음)
제28기 재무제표는 당사 자회사합병으로 인하여 별도재무제표로 기재되었으며, 기존 재무제표는
기공시된 연결재무제표로 기재되었습니다.

(3) 연결대상회사의 변동내역

당사는 2010년부터 한국채택국제회계기준(K-IFRS)을 도입하였습니다. 한국채택국제회계
기준 도입에 따른 연결대상회사의 변동내용은 아래와 같으며, 보고서 작성기준일 현재 당사
는 연결대상 종속법인이 존재하지 않습니다.

구 분	제28기 반기 (2014년 6월말)	제27기 (2013년 12월말)	제26기 (2012년 12월말)	제25기 (2011년 12월말)	제24기 (2010년 12월말)
한국채택 국제회계기준 (K-IFRS) 적용시	롯데하이마트(주)	롯데하이마트(주)	롯데하이마트(주)	롯데하이마트(주)	롯데하이마트(주)
		하이마트로지텍(주)	하이마트로지텍(주)	하이마트로지텍(주)	하이마트로지텍(주)
		(주)하이마트쇼핑몰	(주)하이마트쇼핑몰	(주)하이마트쇼핑몰	(주)하이마트쇼핑몰
			하이마트제일차 유동화전문(유)	에이치엠투어(주)	에이치엠투어(주)
				하이마트제일차 유동화전문(유)	
합 계	1	3	4	5	4

주1) 기말시점 기준 작성

주2) 제25기 종속회사였던 에이치엠투어(주)는 2012년 12월 청산종결 등기를 완료함.

주3) 제26기 종속회사인 하이마트제일차유동화전문(유)는 2012년 중 자산유동화증권의 조기상환이
완료되어 정관에서 정한 해산사유가 발생하였으며, 2013년 3월 청산 종결 됨

주4) 제27기 하이마트로지텍과 하이마트쇼핑몰은 2014년 1월 1일 롯데하이마트에 합병(소멸)되었음

(4) 영업손익의 분류

① 영업손익 및 산출에 포함된 주요 항목

영업이익은 매출총이익에서 판매비와 관리비를 감하여 산출되었습니다. 영업손익에 포함된
주요 항목 및 금액은 상기 항목의 상세내역을 참고할 수 있습니다.(연결검토보고서 주석
23,24 참고)

② 영업손익 및 산출내역

(단위: 원)

구 분	제 28(당) 기 반기	제 27(전) 기 반기
매출총이익	438,165,025,407	420,015,803,990
판매비와관리비	380,955,453,388	326,870,623,493
영업이익	57,209,572,019	93,145,180,497

2. 재무제표 이용상의 유의점

가. 재무제표의 작성기준

회사의 2014년 6월 30일로 종료하는 6개월 보고기간에 대한 반기요약재무제표는 기업회계 기준서 제1034호 "중간재무보고"에 따라 작성되었습니다. 이 반기재무제표는 보고기간말인 2014년 6월 30일 현재 유효하거나 조기 도입한 한국채택국제회계기준에 따라 작성되었습니다.

당반기말 현재 회사는 연결대상 종속기업이 없으므로 당반기재무제표는 개별재무제표입니다(주석31참조). 다만, 반기재무제표의 비교가능성을 제고하기 위하여 전기말과 전반기의 재무제표는 연결재무제표를 기준으로 하여 비교표시하였습니다.

(1) 회사가 채택한 제·개정 기준서

회사는 2014년 1월 1일로 개시하는 회계기간부터 다음의 제·개정 기준서를 신규로 적용하였습니다.

- 기업회계기준서 제1032호 '금융상품:표시' 개정

기업회계기준서 제1032호 '금융상품:표시'의 개정에 따라 상계권리가 미래사건에 좌우되지 않고 모든 상황에서 법적으로 집행가능해야 한다는 사실과 결제 결과가 실질적으로 차액결제와 동일한 방식으로 금액을 결제 할 수 있는 경우 차액결제 기준을 충족할 것이라는 사실을 명확히 하였습니다. 개정 기준서의 적용으로 인하여 재무제표에 미치는 유의적인 영향은 없습니다.

- 기업회계기준서 제1039호 '금융상품: 인식과 측정' 개정

기업회계기준서 제1039호 '금융상품: 인식과 측정' 중 파생상품에 대한 경개(novation)와 위험회피회계에 관한 사항이 개정되었습니다. 동 개정 내용에 따르면, 위험회피수단으로 지정된 파생상품이 법률 또는 규정의 결과로써 중앙청산소 등으로 이관되는 상황에서 위험회피회계를 지속하는 것을 허용합니다. 개정 기준서의 적용으로 인하여 재무제표에 미치는 유의적인 영향은 없습니다.

- 해석서 제2121호 '부담금' 제정

해석서 2121호 '부담금'은 법규에 따라 정부에서 부과하는 부담금부채에 적용하며, 부담금부채는 법규에 명시된 부담금 납부를 유발하는 활동(의무발생사건)이 발생하는 시점에 인식하도록 규정하고 있습니다. 회사는 제정된 기업회계기준해석서를 소급적용하였으며, 비교표시된 재무제표는 이러한 소급적용에 따른 변경사항을 반영하여 재작성 되었습니다.

이러한 회계정책 변경을 소급적용한 결과 전반기말의 총당부채는 2,001백만원 증가하였으며, 전반기 및 최종 3개월의 판매비와관리비는 2,001백만원 증가하였습니다. 이로 인하여 전반기 및 최종 3개월의 주당이익은 85원 감소하였습니다.

나. 회계정책

중간재무제표의 작성에 적용된 유의적 회계정책과 계산방법은 주석 2.가.(1)에서 설명하는 제·개정 기준서의 적용으로 인한 변경 및 아래 문단에서 설명하는 사항을 제외하고는 전기 재무제표 작성에 적용된 회계정책이나 계산방법과 동일합니다. 다만, 비교표시된 전기 재무제표의 일부 계정과목은 당기 재무제표와의 비교를 보다 용이하게 하기 위하여 당기 재무제표의 표시방법에 따라 재분류되었습니다. 이러한 재분류는 전기에 보고된 순손익이나 순자산가액에 영향을 미치지 아니합니다.

중간기간의 법인세비용은 전체 회계연도에 대해서 예상되는 최선의 가중평균연간법인세율, 즉 추정평균연간유효법인세율을 중간기간의 세전이익에 적용하여 계산합니다.

다. 중요한 회계추정 및 가정

중간재무제표 작성시 회사의 경영진은 회계정책의 적용 및 보고되는 자산과 부채 및 이익과 비용의 금액에 영향을 미치는 판단, 추정 및 가정을 하고 있습니다.

추정 및 가정은 지속적으로 평가되며, 과거 경험과 현재의 상황에서 합리적으로 예측가능한 미래의 사건과 같은 다른 요소들을 고려하여 이루어집니다. 이러한 회계추정은 실제 결과와 다를 수도 있습니다.

중간재무제표 작성시 사용된 중요한 회계추정 및 가정은 법인세비용을 결정하는데 사용된 추정의 방법을 제외하고는 전기 재무제표의 작성시 적용된 회계추정 및 가정과 동일합니다.

라. 재무위험관리

1) 재무위험관리요소 -

회사는 여러 활동으로 인하여 신용위험 및 유동성 위험과 같은 다양한 금융 위험에 노출되어 있습니다. 회사의 전반적인 위험관리프로그램은 금융시장의 예측불가능성에 초점을 맞추고 있으며 재무성과에 잠재적으로 불리할 수 있는 효과를 최소화하는데 중점을 두고 있습니다.

(1) 신용위험관리

신용위험이란 회사의 통상적인 거래 및 투자활동에서 고객이나 거래상대방이 계약상의 의무를 이행하지 않아 회사가 채무손실을 입을 위험을 의미합니다. 회사 수익의 대부분은 개인 고객에게서 발생하고 있으며, 이에 따른 신용위험은 크게 발생하지 않습니다. 다만, 회수가 지연되는 금융자산에 대하여는 분기 단위로 회수지연 현황 및 회수대책이 보고되고 있으며 지연사유에 따라 적절한 조치를 취하고 있습니다.

한편, 회사는 우리투자증권(주) 등의 금융기관에 현금및현금성자산을 예치하고 있으며, 신용등급이 우수한 금융기관과 거래하고 있으므로 금융기관으로부터의 신용위험은 제한적입니다.

(2) 유동성위험관리

회사는 유동성위험을 관리하기 위하여 단기 및 중장기 자금관리계획을 수립하고 현금유출에

산과 실제현금유출액을 지속적으로 분석·검토하여 금융부채와 금융자산의 만기구조를 대응시키고 있습니다. 회사의 경영진은 영업활동현금흐름과 금융자산의 현금유입으로 금융부채를 상환가능하다고 판단하고 있습니다.

당반기말과 전기말 현재 금융부채의 잔존계약만기에 따른 만기분석은 다음과 같습니다(단위:천원).

구분	1년 미만	1년에서 2년 이하	2년에서 5년 이하	5년 초과
당반기말:				
매입채무및기타채무	258,668,116	-	-	-
차입금	152,313,644	101,735,233	-	-
회사채	19,474,606	496,883,084	157,980,000	-
기타금융부채(*)	4,035,420	-	850,000	-
전기말:				
매입채무및기타채무	252,757,726	-	-	-
차입금	72,313,644	2,313,644	107,544,767	-
회사채	19,474,606	319,469,676	345,127,014	-
기타금융부채(*)	5,228,800	2,500,000	850,000	-

(*) 통화스왑부채는 만기분석에서 제외하였습니다.

상기 금융부채의 잔존만기별 현금흐름은 할인되지 아니한 명목금액(액면이자 포함)으로서 지급을 요구 받을 수 있는 기간 중 가장 이른 일자를 기준으로 작성되었습니다.

(3) 이자율위험관리

이자율위험은 미래 시장 이자율 변동에 따라 예금 또는 차입금 등에서 발생하는 이자수익 및 이자비용이 변동될 위험으로서 이는 주로 변동금리부 조건의 차입금과 예금에서 발생합니다. 회사의 이자율위험관리 목표는 이자율 변동으로 인한 불확실성과 순이자비용의 최소화를 추구함으로써 기업의 가치를 극대화하는데 있습니다.

이를 위해 회사는 고금리 차입금 감축, 장·단기 차입구조 개선, 고정 대 변동이자 차입조건의 적정비율 유지, 주간·월간 단위의 국내외 금리동향 모니터링 실시와 대응방안 수립 및 이자율스왑계약의 체결 등을 통해 선제적으로 이자율위험을 관리하고 있습니다.

(4) 가격위험관리

회사의 매도가능지분증권은 가격변동위험에 노출되어 있으나, 가격변동이 포괄손익 및 현금흐름에 미치는 영향은 중요하지 않습니다.

2) 자본위험관리 -

회사는 건전한 자본구조의 유지를 통하여 주주이익을 극대화시키는 동시에 계속기업으로서 지속될 수 있도록 자본조달비율에 기초하여 자본을 관리하고 있습니다. 자본조달비율은 순

부채를 총자본으로 나누어 산출하고 있습니다. 순부채는 총차입금에서 현금및현금성자산 등을 차감한 금액이며 총자본은 재무상태표의 "자본"에 순부채를가산한 금액입니다.

당반기말과 전기말 현재 자본조달비율은 다음과 같습니다(단위:천원).

구 분	2014년 6월 30일	2013년 12월 31일
총차입금		
- 차입금	249,114,126	168,869,860
- 회사채	629,311,518	630,251,326
차감		
- 현금및현금성자산	(21,401,202)	(62,003,957)
- 단기금융상품	(4,780,000)	(4,780,000)
- 단기매도가능증권	(1,695)	(395)
순부채(A)	852,242,747	732,336,834
자본총계	1,626,397,659	1,595,040,061
총자본(B)	2,478,640,406	2,327,376,895
자본조달비율(A/B)	34%	31%

3) 공정가치 서열체계 -

회사는 공정가치로 측정되는 금융상품을 보유하고 있는 경우 평가기법에 따라 공정가치로 측정되는 금융상품을 수준별로 분석합니다. 정의된 수준들은 다음과 같습니다.

- 동일한 자산이나 부채에 대한 활성시장의(조정되지 않은) 공시가격(수준 1)
- 직접적으로(예: 가격) 또는 간접적으로(예: 가격에서 도출되어) 관측가능한, 자산이나 부채에 대한 투입변수. 단 수준 1에 포함된 공시가격은 제외함(수준 2)
- 관측가능한 시장자료에 기초하지 않은, 자산이나 부채에 대한 투입변수(관측가능하지 않은 투입변수)(수준 3)

당반기말 현재 공정가치로 측정되는 금융상품의 공정가치 서열체계 구분은 다음과 같습니다(단위:천원).

구분	2014년 6월 30일			
	수준 1	수준 2	수준 3	합계
반복적인 공정가치 측정치				
통화스왑부채	-	3,420,966	-	3,420,966

구분	2013년 12월 31일			
	수준 1	수준 2	수준 3	합계
반복적인 공정가치 측정치				
통화스왑부채	-	2,150,486	-	2,150,486

마. 합병

(1) 합병 관련 주요내용

지배회사는 지배구조 단순화 및 경영 효율성을 증대시키고 사업간 시너지 효과의 극대화를 통한 기업가치를 제고하기 위해 2013년 10월 21일 지배회사의 이사회 결의에 의거 2014년 1월 1일을 합병기일로 하여 종속기업인 하이마트로지텍(주)와 (주)하이마트쇼핑몰을 합병하였습니다. 이 합병은 합병비율이 1:0인 무증자 흡수합병 방식이며, 소규모합병에 해당하므로 합병회사인 지배회사의 합병 승인을 위한 주주총회는 2013년 11월 21일 이사회 결의로 갈음하였습니다. 또한, 본 합병은 지배·종속기업간 합병이므로, 당사는 취득한 자산과 인수한 부채에 대하여 합병일 현재의 재무제표상의 장부금액으로 인식하였습니다.

두 회사는 롯데하이마트가 지분 100%를 가지고 있던 완전 자회사로서, 재무제표에 미치는 효과는 미비 합니다.

(2) 합병관련 공시일

- 1) 2013.10.21 : 주요사항보고서
- 2) 2013.11.21 : 기타주요경영사항(자율공시) - 소규모합병 승인 이사회 결의
- 3) 2014.01.02 : 합병등종료보고서

(3) 상기 합병에 따른 회계처리 요약은 다음과 같습니다(단위: 천원).

구 분	금 액
이전대가(*1)	7,571,081
취득한 자산과 인수한 부채의 계상액(*2)	
유동자산	18,350,488
비유동자산	448,266
유동부채	(10,782,255)
비유동부채	(445,418)
총 식별가능한 순자산	7,571,081

(*1) 합병기일 현재 연결재무제표상 종속기업투자 장부가액 입니다.

(*2) 본 합병은 지배·종속기업간 합병이므로, 회사는 취득한 자산과 인수한 부채에 대하여 합병일 현재의 연결재무제표상의 장부금액으로 인식하였습니다.

3. 한국채택국제회계기준으로의 전환에 대한 설명

재무제표 이용상의 유의점에서 설명하고 있는 회계정책은 2011년 12월 31일, 2010년 12월 31일로 종료하는 회계기간의 재무제표와 비교표시되는 2009년 12월 31일로 종료하는 회계기간의 재무제표 및 2009년 1월 1일(회사의 전환일)의 개시재무상태표를 작성하는데 적용되었습니다. 개시재무상태표의 작성과 관련하여 당사는 한국채택국제회계기준 이전의 회계기준에 따라 작성되어 재무제표에 보고된 금액을 조정하였습니다.

개시 한국채택국제회계기준 이전의 회계기준에서 한국채택국제회계기준으로의 전환이 재무

상태, 경영성과와 현금흐름에 미친 영향은 다음과 같습니다.

(1) 기업회계기준서 제1101호의 면제조항 선택 적용

한국채택국제회계기준에 따르면 개시 한국채택국제회계기준 재무상태표의 작성과 관련하여 기업회계기준서 제1101호에서 규정하고 있는 다른 한국채택국제회계기준서에 대한 면제조항 중 하나 이상을 선택하여 적용할 수 있도록 하고 있는 바, 회사가선택한 면제조항은 다음과 같습니다.

1) 사업결합 및 영업권

한국채택국제회계기준 전환일 이전에 발생한 사업결합에 대하여 소급하여 재작성하지 아니 하였습니다. 이로 인해 전환일(2009년 1월 1일) 현재 계상된 영업권 장부금액은 한국채택국제회계기준 이전의 회계기준에 따른 금액이며, 2009년 중 한국채택국제회계기준 이전의 회계기준에 따라 회계처리한 영업권 상각비는 조정하였습니다.

2) 간주원가로서의 공정가치나 재평가액

회사가 소유한 토지 및 건물에 대하여 한국채택국제회계기준 전환일의 공정가치를 간주원가로 사용하여 측정하였습니다.

(2) 한국채택국제회계기준으로의 전환에 대한 설명

한국채택국제회계기준으로의 전환과 관련된 주요 조정사항은 다음과 같습니다.

1) 유형자산 및 투자부동산의 계정재분류

한국채택국제회계기준 이전의 회계기준에 따라 선급비용 및 무형자산의 사용수익기부자산으로 계상하였던 임대건축물을 한국채택국제회계기준에 따라 유형자산 중 건물로 계정재분류하였습니다. 또한 한국채택국제회계기준 이전의 회계기준에서는 임대수익이나 시세차익을 얻기 위하여 보유하고 있는 부동산을 유형자산으로 회계처리하였으나, 한국채택국제회계기준에 따라 투자부동산으로 계정재분류하였습니다.

2) 회원권 및 보증금의 계정재분류

한국채택국제회계기준 이전의 회계기준에 따라 기타비유동자산으로 회계처리한 회원권 및 보증금에 대해서, 한국채택국제회계기준에 따라 시설이용권의 대가로 지급된 금액은 비한정내용연수를 가진 무형자산으로 계정재분류 하였습니다.

3) 고객보상점수 및 수입보증금의 계정재분류

고객충성제도의 운영과 관련하여 한국채택국제회계기준 이전의 회계기준에 따라 마일리지 등의 보상점수의 사용시 충당부채로 계상하였으나, 한국채택국제회계기준에 따라 보상점수의 부여로 인한 대가의 공정가치를 재무상태표상 이연수익(선수수익)으로 계상하고, 보상점수가 사용되어 보상을 제공할 의무를 이행하는 시점에서 수익으로 인식하였습니다. 또한 한국채택국제회계기준이전의 회계기준에 따라 비유동부채로 회계처리한 수입보증금에 대해서

시설사용료 등으로 수취한 금액은 선수수익으로 계상하여 계약된 사용기간동안 안분하여 수익으로 인식하였습니다.

4) 퇴직급여부채

퇴직급여부채와 관련하여 한국채택국제회계기준 이전의 회계기준에서는 보고기간말 현재 1년 이상 근속한 전 임직원이 퇴직할 경우에 지급하여야 할 퇴직금추계액 전액을 퇴직급여충당부채로 계상하였으나, 한국채택국제회계기준에 따라 보험수리적 평가방법인 예측단위적립방식을 사용하여 추정한 금액을 퇴직급여부채로 계상하였습니다.

5) 금융자산의 손상과 대손

한국채택국제회계기준 이전의 회계기준에서는 금융자산 중 수취채권에 대한 평가시 회사의 설정 정책에 따라 대손충당금을 설정하였으나, 한국채택국제회계기준에 따라 수취채권에 대한 손상검토시 개별적으로 발생여부를 검토하고 그 이외의 수취채권에 대하여 유사신용 특성별로 그룹화하여 집합적인 손상검토를 수행하였습니다.

6) 토지 및 건물 간주원가의 적용

회사가 소유한 토지 및 건물에 대하여 한국채택국제회계기준 전환일의 공정가치를 간주원가로 사용하여 측정하였습니다.

7) 전환사채의 분류

한국채택국제회계기준 이전의 회계기준에 따라 전환사채를 일반사채에 해당하는 부채부분과 전환권에 해당하는 자본부분으로 분리하여 자본부분의 가치를 전환권대가로 인식하였으나 한국채택국제회계기준에 따라 매입청구권(Put Option)과 전환권 등 내재파생상품을 분리하여 당기손익인식금융부채로 분류하고 공정가치로 측정하였으며 잔여 사채분에 대해서는 상각후원가로 측정하였습니다.

8) 전환상환우선주 및 전환우선주의 분류

한국채택국제회계기준 이전의 회계기준에 따라 전환상환우선주 및 전환우선주를 자본으로 분류하였으나 한국채택국제회계기준에 따라 부채요소와 자본요소를 가진 복합금융상품으로 분류하였으며 부채요소에 해당하는 부분은 기타금융부채로 분류하여 상각후원가로 측정하였습니다.

9) 법인세효과

한국채택국제회계기준 이전의 회계기준에 따라 이연법인세자산 및 부채에 대해서 유동성을 구분하였으나 한국채택국제회계기준에 따라 유동항목으로 분류된 이연법인세를 비유동항목으로 계정재분류하였으며, 상기 항목별 전환조정사항으로 인하여 발생하는 법인세효과를 반영하였습니다.

(3) 연결재무제표의 한국채택국제회계기준으로의 전환으로 인한 재무상태 및 경영성과의 조정내역

1) 한국채택국제회계기준 전환일인 2009년 1월 1일 현재의 재무상태 조정내역은 다음과 같습니다.

(단위:천원)

구 분	자 산	부 채	자 본
한국채택국제회계기준 이전의 회계기준	2,500,592,607	1,960,982,237	539,610,370
조정사항:			
퇴직급여부채	-	(3,715,621)	3,715,621
토지 및 건물 간주원가 적용	56,197,589	-	56,197,589
전환사채 및 전환상환우선주의 분류	-	122,709,408	(122,709,408)
조정사항에 따른 법인세효과	(5,848,155)	(177,468)	(5,670,687)
조정액 합계	50,349,434	118,816,319	(68,466,885)
한국채택국제회계기준	2,550,942,041	2,079,798,556	471,143,485

2) 한국채택국제회계기준 이전의 회계기준에 따른 최근 연차재무제표에 표시된 최종 기간의 종료일인 2009년 12월 31일 현재의 재무상태 및 경영성과 조정내역은 다음과 같습니다.

(단위:천원)

구 분	자 산	부 채	자 본	총포괄손익
한국채택국제회계기준 이전의 회계기준	2,459,790,675	1,799,401,870	660,388,805	(4,213,814)
조정사항:				
계정재분류	563,572	(61,768)	625,340	625,340
퇴직급여부채	-	(453,938)	453,938	(2,778,206)
토지 및 건물 간주원가 적용	11,942,680	-	11,942,680	(34,957,812)
전환사채, 전환상환우선주 및 전환우선 주의 분류	-	110,030,402	(110,030,402)	21,061,263
무형자산(영업권 등)	87,413,561	-	87,413,561	87,413,561
기타(조정사항에 따른 법인세효과 등)	60,076	1,943,465	(1,883,389)	(5,993,276)
조정액 합계	99,979,889	111,458,161	(11,478,272)	65,370,870
한국채택국제회계기준	2,559,770,564	1,910,860,031	648,910,533	61,157,056

4. 합병전 재무제표(K-IFRS, 별도)에 관한 사항

당사는 2014년 1월 1일, 연결대상 종속법인이 모두 흡수 합병(소멸)되어 재무제표의 단순 비교시 투자자의 혼란을 유발 할수 있어, 투자자의 이해도 증진을 위하여, 롯데하이마트의 합병전까지의 별도기준 재무제표를 아래와같이 기재합니다.

가. 요약 재무정보(합병전 별도)

(단위:백만원)

구 분	제27기 (2013.1.1~2013.12.31)	제26기 (2012.1.1~2012.12.31)	제25기 (2011.1.1~2011.12.31)	제24기 (2010.1.1~2010.12.31)

[유동자산]	520,669	400,412	567,241	482,887
· 당좌자산	181,268	148,557	341,739	280,868
· 재고자산	339,402	251,855	225,502	202,019
[비유동자산]	2,231,157	2,204,259	2,199,874	2,173,416
· 유형자산	448,034	427,178	425,588	408,327
· 무형자산	1,691,790	1,690,204	1,687,544	1,687,250
· 기타비유동자산	91,333	86,876	86,742	77,839
자산총계	2,751,826	2,604,671	2,767,115	2,656,303
[유동부채]	400,782	792,530	300,141	473,932
[비유동부채]	758,409	335,546	1,038,747	1,182,693
부채총계	1,159,192	1,128,075	1,338,888	1,656,626
[자본금]	118,039	118,039	118,039	95,505
[자본잉여금]	1,055,675	1,055,675	1,055,675	786,633
[자본조정]				
[기타포괄손익누계액]	(181)			
[이익잉여금]	419,102	302,881	254,513	117,540
자본총계	1,592,635	1,476,595	1,428,227	999,677

주1) 상기 재무제표는 한국채택국제회계기준에 따라 작성되었으며, 기업회계기준서 제1027호 '연결재무제표와 별도재무제표'에 따른 별도재무제표입니다.

주2) 제28기 재무제표는 당사 자회사합병(소멸)으로 인하여 개별재무제표로 기재되었으나, 연결재무제표가 회사의 주재무제표였기 때문에 투자자이해도 증진을 위해 상기 '1.연결재무제표에 관한 사항'쪽에 기재하였습니다. 또한 합병(소멸)된 자회사는 롯데하이마트가 100% 출자한 완전 자회사로, 상기 기재된 28기 반기 개별재무제표가 실질적으로 과거 연결재무제표와 동일한 개념입니다.

나. 요약 포괄 손익계산서(합병전 별도)

(단위:백만원)

구 분	제27기 (2013.1.1~2013.12.31)	제26기 (2012.1.1~2012.12.31)	제25기 (2011.1.1~2011.12.31)	제24기 (2010.1.1~2010.12.31)
매출액	3,511,022	3,212,151	3,400,328	3,046,679
영업이익 *	178,964	162,157	249,415	209,471
법인세차감전순이익	160,944	93,111	185,820	141,961
당기순이익	124,429	71,378	140,042	106,536
기본주당이익(원)	5,271	3,023	6,821	10,191
희석주당이익(원)	5,271	3,023	6,554	5,652

주1) 제24기 영업이익은 제26기, 제25기 영업이익 기준에 의거하여 조정 기재(당기순이익 변동 없음)

주2) 제28기 재무제표는 당사 자회사합병(소멸)으로 인하여 개별 재무제표로 기재되었으나, 연결재무제표가 회사의 주재무제표였기 때문에 주재무제표간 비교표시를 통한 투자자이해도 증진을 위해 상기 '1.연결재무제표에 관한 사항'에 기재하였습니다. 또한 합병(소멸)된 자회사는 롯데하이마트가 100% 출자한 완전 자회사로, 28기 반기 현재 개별 재무제표가 실질적으로 합병전 연결재무제표와 동일한 개념입니다.

IV. 감사인의 감사의견 등

1. 회계감사인의 감사의견 등

가. 회계감사인의 명칭

제28기 반기	제27기	제26기	제25기	제24기
삼일회계법인	삼일회계법인	삼일회계법인	삼일회계법인	삼일회계법인

나. 회계감사인의 감사의견

사업연도	감사(또는 검토)의견	특기사항
제28기 반기	적정	검토
제27기	적정	-
제26기	적정	-
제25기	적정	-
제24기	적정	K-IFRS 도입

다. 감사용역 체결 현황

(단위: 천원, 시간)

사업연도	감사인	내용	보수	총소요시간
제28기 반기	삼일회계법인	제28기 연결재무제표에 대한 외부감사용역	225,000	1,060
제27기	삼일회계법인	제27기 연결재무제표에 대한 외부감사용역	225,000	3,085
제26기	삼일회계법인	제26기 연결재무제표에 대한 외부감사용역	243,000	3,015
제25기	삼일회계법인	제25기 연결재무제표에 대한 외부감사용역	250,000	3,180
제24기	삼일회계법인	제24기 연결재무제표에 대한 외부감사용역	240,000	3,527
제23기	삼일회계법인	제23기 재무제표에 대한 외부감사용역	100,000	2,411

라. 회계감사인과의 비감사용역 계약체결 현황

[기준일 : 2014.06.30]

(단위: 천원)

사업연도	계약체결일	용역내용	용역수행기간	용역보수	비고
제28기	2014.04	세무조정	2014.04~2015.03	25,000	삼일회계법인
	2014.04	세무자문	2014.04~2014.04	4,000	삼일회계법인
	2014.02	물류용역진단	2014.02~2014.04	200,000	삼일회계법인

	2014.01	재고 가치평가(2차)	2014.01~2014.12	105,000	삼일회계법인
제27기	2013.09	재고 가치평가	2013.09~2013.12	60,000	삼일회계법인
	2013.01	세무자문용역	2013.01~2013.09	270,000	삼일회계법인
	2013.01	세무조정	2013.01~2013.03	25,000	삼일회계법인
제26기	2012.12	재무자문	2012.12~2013.06	300,000	삼일회계법인
제25기	2011.01	144A 및 local IPO 용역	2011.01~2011.06	370,000	삼일회계법인
제24기	2010.02	IFRS 인증업무	2010.01~2010.02	40,000	삼일회계법인

2. 재무제표에 대한 감사인의 감사의견

- 당사는 14년 1월 1일부 연결대상 종속회사가 모두 소멸되어 연결재무제표를 더이상 작성하지 아니하며, 재무제표에 대한 감사인의 감사의견은 아래와 같습니다.

사업연도	감사(또는 검토)의견	특기사항
제28기 반기	적정	검토(개별재무제표)
제27기	적정	감사(연결재무제표, 재무제표)
제26기	적정	감사(연결재무제표, 재무제표)
제25기	적정	감사(연결재무제표, 재무제표)
제24기	적정	감사(연결재무제표, 재무제표)

3. 회계감사인의 변경

당사는 보고서 제출일 현재 해당사항이 없습니다.

4. 내부회계관리제도

2013년 회계연도중 감사(위원회)가 내부감시장치의 가동의 적정성에 대한 감사 결과 효과적으로 가동되고 있다고 평가하고 2014. 2. 4 이사회에 보고하였습니다.

V. 이사의 경영진단 및 분석의견

당사는 기업공시서식 작성기준에 따라 분, 반기보고서의 본 항목을 기재하지 않습니다.

VI. 이사회 등 회사의 기관 및 계열회사에 관한 사항

1. 이사회에 관한 사항

가. 이사회 구성에 관한 사항

당사 정관상 이사회는 3인 이상 최대 9인까지의 이사로 구성하고 사외이사는 이사 총수의 과반수로 선임하도록 규정되어 있습니다. 보고서 제출 기준일 현재 당사 이사회는 사내이사 4명과 사외이사 5명으로 총 9인으로 구성되어 있습니다. 이사회 내에는 감사위원회, 사외이사후보추천위원회, 내부거래위원회, 보상위원회등 4개의 소위원회가 설치되어 운영중입니다

(1) 이사회 구성

[기준일 : 2014.06.30]

성명 (생년월일)	직책명 (상근/등기)	최초 선임일	주요 경력	담당업무	비고
한병희 (58.01.23)	대표이사 (상근/등기)	2012.10.31	- 서강대 경영학 - 하이마트 마케팅본부장 - 하이마트 판매1본부장 - 하이마트 영업대표 (부사장) - (現)롯데하이마트 대표이사	업무총괄	신임
노병용 (51.06.20)	사내이사 (비상근/등기)	2012.10.31	- 연세대 경영학 - 롯데백화점 판매본부장 - (現)롯데마트 대표 (사장) - (現)롯데하이마트 사내이사	등기이사	신임
박동기 (57.12.12)	사내이사 (상근/등기)	2012.10.31	- 전북대 경영학 - 호남석유화학 전략경영팀장 - 롯데쇼핑 노무담당(상무) - (現)롯데하이마트 전략지원본부장 - (現)롯데하이마트 사내이사	등기이사	신임
이갑 (62.09.28)	사내이사 (비상근/등기)	2014.03.21	- 고려대 사회학 - 롯데백화점 마케팅부문장 - (現)롯데쇼핑 운영2팀팀장 - (現)롯데하이마트 사내이사	등기이사	신임
허선 (52.04.19)	사외이사 (비상근/등기)	2012.10.31	- 서울 시립대 법학박사 - 공정거래위원회 사무처장 - 법무법인 화우 선임컨설턴트 - OECD 경쟁 위원회부의장 - (現)연세대 법무 대학원 겸임교수 - (現)현대상선(주) 사외이사 - (現)롯데하이마트 사외이사	등기이사	신임
문형구 (54.08.24)	사외이사 (비상근/등기)	2012.10.31	- 미국 미네소타 경영학 박사 - 고려대 노동대학원 원장 - (現)고려대 경영학과 교수 - (現)롯데하이마트 사외이사	등기이사	신임

정병춘 (54.07.28)	사외이사 (비상근/등기)	2011.01.01	- 성균관대 경제학과 - 법인납세국장 - 국세청 차장 -(現)법무법인 광장 고문 -(現)롯데하이마트 사외이사	등기이사	중임
최영홍 (54.10.03)	사외이사 (비상근/등기)	2014.03.21	- 고려대 법학박사 - 국방부검찰부장 - (現)고려대 법학교수 - (現)한국유통법학회장	등기이사	신임
신영철 (57.06.05)	사외이사 (비상근/등기)	2014.03.21	- 성균관대 행정학과 - 근로복지공단 이사장 - (現) 롯데하이마트 사외이사	등기이사	신임

주1) 2013년 3월 22일, 정병춘, 박종선, 김기정 이사는 사임 후, 당사의 정기주주총회에서 재선임 되었습니다.

주2) 2014년 3월 21일 정병춘 이사는 재선임 되었으며, 박종선, 김기정 이사는 임기만료 퇴임 하였습니다.(최영홍, 신영철 사외이사는 동일 정기주총에서 신규선임)

주3) 2014년 3월 21일 김치현 이사는 일신상의 이유로 사임 하였습니다.

나. 중요 의결사항 등

(1) 이사회 의 주요 활동 내역

[기준일 : 2014.06.30]

개최일자	의 안 내 용	가 결 여 부	사외이사						
			정병춘 (출석율 : 100%)	문형구 (출석율 : 100%)	최영홍 (출석율 : 100%)	신영철 (출석율 : 100%)	허선 (출석율 : 100%)	박종선 (출석율 : 100%)	김기정 (출석율 : 89%)
2014-02-04	1. 제 27기 재무제표(이익잉여금처분계산서 포함), 연결재무제표 및 영업보고서 승인의 건	가결	찬성	찬성			찬성	찬성	찬성
	2. 2014년 사업계획(안) 및 예산 승인의 건 보고. 2013년 내부회계관리제도 운영실태 평가	가결 보고	찬성 보고	찬성 보고	선임전	선임전	찬성 보고	찬성 보고	찬성 보고
2014-03-04	1. 제 27기 정기주주총회 소집의 건	가결	찬성	찬성			찬성	찬성	찬성
2014-03-21	1. 보상위원회 규정 개정 승인의 건	가결	찬성	찬성	찬성	찬성	찬성		
	2. 이사회내 위원회 위원장 및 위원 선임의 건	가결	찬성	찬성	찬성	찬성	찬성	퇴임	퇴임
	3. 동일인등출자계열회사(롯데쇼핑(주))와의 2014년 2/4분기 상품 용역 거래 승인의 건	가결	찬성	찬성	찬성	찬성	찬성		
2014-04-28	1. KDB은행 대출한도 약정만기에 따른 신규 승 인의 건	가결	찬성	찬성	찬성	찬성	찬성		
	2. 전자단기사채 발행한도 설정 승인의 건	가결	찬성	찬성	찬성	찬성	찬성		
	3. 동일인등출자계열회사(롯데카드(주))와의 상품용역거래 승인의 건	가결	찬성	찬성	찬성	찬성	찬성	퇴임	퇴임
	4. 동일인등출자계열회사(롯데쇼핑(주))와의 2014년 3/4분기 상품용역거래 승인의 건	가결	찬성	찬성	찬성	찬성	찬성		

다. 이사회내의 위원회 구성에 관한 사항

(1) 위원회의 구성현황 [기준일 : 2014.6.30]

위원회명	구성	직책	성명	설치목적 및 권한사항	비고
사외이사후보 추천위원회	사외이사2인 사내이사1인	사외이사 사외이사 사내이사	문형구 허선 박동기	▶ 사외이사후보의 추천	-
내부거래위원회	사외이사 3인	사외이사 사외이사 사외이사	허선 최영홍 신영철	▶ 대규모내부거래에 대한 심사·승인 및 이사회 보고 - 가지급금 또는 대여금 등의 자금을 제공 또는 거래하는 행위 - 주식 또는 회사채 등의 유가증권을 제공 또는 거래하는 행위 - 부동산 또는 무체재산권 등의 자산을 제공 또는 거래하는 행위 ▶ 회사의 최대주주 및 특수관계인(상법시행령 제13조 제4항의 정의에 따름)과의 다음 각호의 거래에 대한 사전심의 및 승인, 해당내용을 이사회 보고(다만, 회사의 통상적인 업무 범위에 속하는 거래는 제외) 1. 용역거래, 단, 근로용역계약은 제외 2. 대리 및 임대차 협약 3. 면허 약정 4. 경영계약 및 기타의 거래 5. 부당이익의공여가 의심되는 거래	-
보상위원회	사외이사2인 사내이사1인	사외이사 사외이사 사내이사	문형구 신영철 박동기	▶ 임원 성과보상 산정 및 지급 기준의 제·개정	-

주) 감사위는 기업공시서식 작성기준에 따라 '2.감사제도에 관한사항'에 기재하였습니다.

(2) 위원회의 주요 활동내역 [기준일 : 2014.06.30]

위원회명	개최일자	의안내용	가결 여부	허선	문형구	신영철
				출석률 : 100%	출석률 : 100%	출석률 : 100%
				찬 반 여 부		
사외이사 후보추천위원회	2014-03-04	1. 사외이사후보 추천의 건	가결	찬성	찬성	-
보상위원회	2014-03-21	1. 임원보수지급 및 성과보상 기준 변경 승인의 건 2. 임원 보수지급 결정 승인의 건	가결	-	찬성	찬성

주) 감사위원회는 기업공시서식 작성기준에 '2.감사제도에 관한사항'에 기재하였습니다.

라. 이사의 독립성

(1) 이사회 구성원의 독립성

이사 선출과 관련하여 당사는 상법 제382조 및 정관 제26조의 내용을 따르고 있으며, 사외이사의 독립성과 투명성을 확보하기 위하여 총 3인중 사외이사가 2인으로 구성된 사외이사후보추천위원회를 설치하여 운영하고 있습니다.

[기준일 : 2014.06.30]

직명	성명	추천인	활동분야	회사와의 거래	최대주주 등과의 관계
사내이사	노병용	이사회	이사회회장 전사 경영전반에관한 업무	-	계열회사 임원
사내이사 (대표이사)	한병희	이사회	전사 경영전반에관한 업무	-	계열회사 임원
사내이사	박동기	이사회	전사 경영전반에관한 업무	-	계열회사 임원
사내이사	이갑	이사회	전사 경영전반에관한 업무	-	계열회사 임원
사외이사	정병춘	사외이사후보 추천위원회	전사 경영전반에관한 업무	-	-
사외이사	허선	사외이사후보 추천위원회	전사 경영전반에관한 업무	-	-
사외이사	문형구	사외이사후보 추천위원회	전사 경영전반에관한 업무	-	-
사외이사	최영홍	사외이사후보 추천위원회	전사 경영전반에관한 업무	-	-
사외이사	신영철	사외이사후보 추천위원회	전사 경영전반에관한 업무	-	-

(2) 사외이사후보추천위원회 설치 및 구성 현황

[기준일 : 2014.06.30]

성명	사외이사 여부	비고
박동기	X	총 3인중 사외이사 2인, 정족수 충족
허선	O	
문형구	O	

2. 감사제도에 관한 사항

가. 감사위원회의 인적 사항

[기준일 : 2014.06.30]

성명	주요 경력	비고
----	-------	----

정병춘	<ul style="list-style-type: none"> - 1954년 출생 - 성균관대 경제학과 - 제22회 행정 고시 합격 - 법인납세국장 - 국세청 차장 - (現) 법무법인 광장 고문 - (現) 롯데하이마트 사외이사 	사외이사
문형구	<ul style="list-style-type: none"> - 1954년 출생 - 미국 미네소타 경영학 박사 - 고려대 노동대학원 원장 - (現) 고려대 경영학과 교수 - (現) 롯데하이마트 사외이사 	사외이사
박동기	<ul style="list-style-type: none"> - 1957 출생 - 전북대 경영학 - 호남석유화학 전략경영팀장 - 롯데쇼핑 노무담당(상무) - (現) 롯데하이마트 전략지원본부장 - (現) 롯데하이마트 사내이사 	사내이사

나. 감사위원회 위원의 독립성

당사는 관련법령 및 정관에 따라 위원회의 구성, 운영 및 권한·책임 등을 감사위원회 규정에 정의하여 감사업무를 수행하고 있습니다. 감사위원회의 감사업무 수행은 회계감사를 위해서는 재무제표 등 회계관련서류 및 회계법인의 감사절차와 감사결과를 검토하고 필요한 경우에는 회계법인에 대하여 회계에 관한 장부와 관련서류에 대한 추가 검토를 요청하고 그 결과를 검토합니다. 그리고 감사위원회는 신뢰할 수 있는 회계정보의 작성 및 공시를 위하여 설치한 내부회계관리제도의 운영실태를 내부회계관리자로부터 보고 받고 이를 검토합니다. 또한 감사위원회는 업무감사를 위하여 이사회 및 기타 중요한 회의에 출석하고 필요할 경우에는 이사회로부터 심의내용과 영업에 관한 보고를 받고 중요한 업무에 관한 회사의 보고에 대해 추가검토 및 자료보완을 요청하는 등 적절한 방법을 사용하여 검토합니다.

다. 감사위원회의 주요 활동내역

[기준일 : 2014.06.30]

개최일자	의안내용	가결 여부	정병춘	문형구	박동기
			출석률 : 100%	출석률 : 100%	출석률 : 100%
찬 반 여 부					
2014-02-04	1. 2013년 내부회계관리제도 운영실태 평가결과 승인의 건 2. 감사위원회운영규정 시행세칙 변경의 건	가결	찬성	찬성	찬성
2014-03-04	1. 감사위원회의 감사보고서 제출 승인의 건	가결	찬성	찬성	찬성
2014-04-28	1. 감사위원회 위원장 선임 승인의 건 2. 내부감사부서 감사인 전보발령 승인의 건	가결	찬성	찬성	찬성

3. 주주의 의결권 행사에 관한 사항

가. 집중투표제의 채택여부

당사는 정관 제26조에 의거 집중투표제를 채택하지 아니함.

나. 서면투표제 또는 전자투표제의 채택여부

당사는 서면투표제 또는 전자투표제를 채택하지 아니함.

다. 소수주주권의 행사여부

당사는 해당사항이 없습니다.

4. 계열회사 등의 현황

가. 계열회사에 관한 사항

(기준일 : 2014년 06월 30일)

(단위 : %)

피출자사 출자사	롯데케 미칼	한국후 지필름	대흥기 획	캐논코 리아비 즈솔루 션	롯데역 사	롯데물 산	롯데닷컴	롯데로 지스틱 스	롯데캐 피탈	롯데정 보통신
롯데제과		0.9			8.9	0.0	11.3	4.6		6.1
롯데칠성음료		5.0				0.0	7.0	4.6	1.5	1.5
롯데푸드			10.0		7.5			5.0	1.8	0.4
롯데알미늄		2.6		5.6						
롯데건설									11.8	
호텔롯데	12.7	7.1	12.8	28.9		31.1	17.2	8.8	26.6	2.9
부산롯데호텔					1.0				11.5	
롯데상사		56.8		1.0					0.2	
롯데쇼핑			34.0		25.0		34.4	4.6	22.4	
롯데로지스틱스				9.0				-		
롯데리아		2.1	12.5					17.3	2.6	34.5
롯데케미칼	1.7							4.6		

한국후지필름			3.5						1.7	
대흥기획			-		2.9		18.3		8.2	28.1
롯데물산	31.3					-				
롯데캐피탈									-	
롯데정보통신				5.6	0.2					-
롯데카드										
롯데닷컴							-			
롯데브랑제리										
롯데역사					-					
롯데손해보험										
삼박LFT										
마이비										
코리아세븐										
롯데자산개발										
바이더웨이										
롯데디에프 글로벌										
이비카드										
현대정보기술										
충북소주										
롯데인천개발										
캐논코리아비 즈니스솔루션										
롯데하이마트										
계	45.7	74.5	72.8	50.0	45.5	31.1	88.1	49.7	88.3	73.6

피출자사 출자사	코리아 세븐	롯데브 랑제리	롯데아 사히주 류	롯데카 드	씨텍	케이피 캠텍	FRL코 리아	대산 MMA	우리홈 쇼핑	롯데 JTB
롯데제과	16.5	100.0								
롯데칠성음료			66.0							
롯데푸드										
롯데알미늄										
롯데건설										
호텔롯데										
부산롯데호텔				1.0						
롯데상사										
롯데쇼핑	51.1			92.5			49.0		53.0	

롯데로지스틱스	13.8									
롯데리아										
롯데케미칼					50.0	100.0		50.0		
한국후지필름										
대흥기획										
롯데물산										
롯데캐피탈				4.6						
롯데정보통신										
롯데카드				1.2						
롯데닷컴										50.0
롯데브랑제리		-								
롯데역사										
롯데손해보험										
삼박LFT										
마이비										
코리아세븐	-									
롯데자산개발										
바이더웨이										
롯데디에프글로벌										
이비카드										
현대정보기술										
충북소주										
롯데인천개발										
캐논코리아비즈니스솔루션										
롯데하이마트										
계	81.4	100.0	66.0	99.4	50.0	100.0	49.0	50.0	53.0	50.0

피출자사 출자사	롯데자산개발	디시네 마오브 코리아	롯데손 해보험	롯데피 에스넷	씨에이 치음료	엠제이 에이와 인	삼박 LFT	마이비	부산하 나로카 드	부산롯데 호텔
롯데제과	7.2									
롯데칠성음료	14.1				100.0	100.0				
롯데푸드										
롯데알미늄										
롯데건설	11.8									
호텔롯데	7.2		26.1							0.0

부산롯데호텔			1.9					3.9		-
롯데상사										
롯데쇼핑	39.1	50.0								
롯데로지스틱스										
롯데리아										
롯데케미칼	20.5						99.5			
한국후지필름										
대흥기획			11.5							
롯데물산										
롯데캐피탈										
롯데정보통신				30.9				43.3		
롯데카드							0.2	4.8		
롯데닷컴				30.9						
롯데브랑제리										
롯데역사			14.2							
롯데손해보험			1.8							
삼박LFT										
마이비									80.0	
코리아세븐				31.9						
롯데자산개발	-									
바이더웨이										
롯데디에프글로벌										
이비카드								12.5		
현대정보기술										
충북소주										
롯데인천개발										
캐논코리아비즈니스솔루션										
롯데하이마트										
계	100.0	50.0	55.5	93.7	100.0	100.0	99.7	64.4	80.0	0.0

피출자사 출자사	한페이 시스	유니버 설리조 트개발	롯데김 해개발	바이더 웨이	롯데수 원역쇼 핑타운	롯데디 에프글 로벌	롯데디 에프리 테일	이비카 드	경기스 마트카 드	인천스 마트카 드
롯데제과										
롯데칠성음료										
롯데푸드										

롯데알미늄										
롯데건설										
호텔롯데		46.1				100.0				
부산롯데호텔										
롯데상사										
롯데쇼핑			100.0		95.0					
롯데로지스틱스										
롯데리아										
롯데케미칼										
한국후지필름										
대흥기획										
롯데물산										
롯데캐피탈										
롯데정보통신	36.2							5.0		
롯데카드								95.0		
롯데닷컴										
롯데브랑제리										
롯데역사										
롯데손해보험										
삼박LFT										
마이비	22.6									
코리아세븐				100.0						
롯데자산개발		20.2			5.0					
바이더웨이										
롯데디에프글로벌							97.0			
이비카드								-	100.0	100.0
현대정보기술										
충북소주										
롯데인천개발										
캐논코리아비즈니스솔루션										
롯데하이마트										
계	58.8	66.2	100.0	100.0	100.0	100.0	97.0	100.0	100.0	100.0

피출자사 출자사	충남스마트카드	유니버설자산관리	데크항공	엔씨에프	롯데미쓰이	모비죿미디어	현대정보기술	엠허브	롯데송도쇼핑타운	충북소주
-------------	---------	----------	------	------	-------	--------	--------	-----	----------	------

롯데제과										
롯데칠성음료										100.0
롯데푸드										
롯데알미늄										
롯데건설										
호텔롯데										
부산롯데호텔										
롯데상사										
롯데쇼핑				98.3					56.3	
롯데로지스틱스										
롯데리아										
롯데케미칼			100.0		50.0					
한국후지필름										
대흥기획						70.0		88.2		
롯데물산										
롯데캐피탈										
롯데정보통신							52.3			
롯데카드										
롯데닷컴										
롯데브랑제리										
롯데역사									30.0	
롯데손해보험										
삼박LFT										
마이비										
코리아세븐										
롯데자산개발		30.2							9.4	
바이더웨이										
롯데디에프글로벌										
이비카드	100.0									
현대정보기술							0.0			
충북소주										
롯데인천개발									4.3	
캐논코리아비즈니스솔루션										
롯데하이마트										
계	100.0	30.2	100.0	98.3	50.0	70.0	52.3	88.2	100.0	100.0

피출자사 출자사	에치유 아이	한국에 스티엘	CS 유통	장교프 로젝트 금융투 자	롯데하 이마트	롯데인 천개발	엔젤위 드	베르살 리스엘 라스토 머스	동교청 기와 PFV	백학음 료
롯데제과										
롯데칠성음료										80.0
롯데푸드										
롯데알미늄										
롯데건설						4.8				
호텔롯데				85.5		28.8			89.5	
부산롯데호텔										
롯데상사										
롯데쇼핑		50.0	99.9		65.3	28.8				
롯데로지스틱 스										
롯데리아										
롯데케미칼								50.0		
한국후지필름										
대흥기획										
롯데물산										
롯데캐피탈										
롯데정보통신										
롯데카드										
롯데닷컴										
롯데브랑제리										
롯데역사										
롯데손해보험										
삼박LFT										
마이비										
코리아세븐										
롯데자산개발				9.5					10.5	
바이더웨이										
롯데디에프 글로벌										
이비카드										
현대정보기술										
충북소주	90.0									
롯데인천개발										
캐논코리아비 즈니스솔루션							100.0			

롯데하이마트										
계	90.0	50.0	99.9	95.0	65.3	62.5	100.0	50.0	100.0	80.0

※ 계열회사 중 '시네마통상, 에스엔에스인터내셔널, 시네마푸드, 엘프로퍼티스' 등 4개사는 계열회사가 보유하고 있는 지분이 없으므로 피출자회사 대상에서 제외함.

※ 계열회사 중 롯데인천타운은 7월1일부 편입으로 피출자회사 대상에서 제외함.

피출자사 출자사	롯데제과	롯데칠성음료	롯데푸드	롯데알미늄	롯데건설	호텔롯데	롯데상사	롯데쇼핑	롯데자이언츠	롯데리아
롯데제과	1.0	16.8	9.3				1.4	7.9	30.0	13.6
롯데칠성음료		-	9.3		3.0		1.9	3.9	20.0	1.3
롯데푸드			0.0		0.4		1.2		5.0	
롯데알미늄	15.3	8.4		-	9.0		6.2		5.0	
롯데건설	1.3				-		6.0	1.0		
호텔롯데	3.2	5.8	8.9	13.0	35.2	0.2	34.6	8.8		18.8
부산롯데호텔			4.4	3.9				0.8		11.3
롯데상사							-			0.9
롯데쇼핑			3.4	12.0			15.0	6.2	30.0	38.7
롯데로지스틱스							13.7			
롯데리아				2.0	0.2				1.0	-
롯데케미칼			1.0	8.1	32.0					
한국후지필름					0.3			7.9	9.0	
대흥기획	3.3			3.1			1.1			
롯데물산										
롯데캐피탈										
롯데정보통신					4.8		1.1	4.8		
롯데카드		1.5								
롯데닷컴					0.9					
롯데브랑제리										
롯데역사					2.2					
롯데손해보험										
삼박LFT										
마이비										
코리아세븐										
롯데자산개발										
바이더웨이						0.6				
롯데디에프글로벌										

이비카드										
현대정보기술										
충북소주										
롯데인천개발										
캐논코리아비 즈니스솔루션										
롯데하이마트										
계	24.1	32.6	36.4	42.1	87.9	0.7	82.2	41.2	100.0	84.5

나. 타법인출자현황

[단위 : 천주, 천원, %]

법인명	최초 취득 일자	출자 목적	최초 취득 금액	기초잔액			증가(감소)			기말잔액			최근사업연도 재무현황	
				수량	지분율	장부가액	취득(처분)		평가 손익	수량	지분율	장부가액	총자산	당기 순손익
							수량	금액						
하이마트 쇼핑몰 (비상장)	2003. 02.03	지분 투자	350,000	70	100	774,384	(70)	-	-	-	-	-	4,289,981	1,504,831
하이 로지텍 (비상장)	2003. 08.25	지분 투자	500,000	100	100	4,391,415	(100)	-	-	-	-	-	14,508,774	3,192,820
오마이 뉴스 (비상장)	2003. 03.31	지분 투자	300,000	397	2.90	300,000	-	-	-	397	2.90	300,000	8,243,983	114,103
코리헨 랜드 (비상장)	2013. 03.31	지분 투자	116,753	60	0.31	116,753	-	-	-	60	0.31	116,753	249,192,133	43,942,778
합계				627	-	5,582,551	(170)	-	-	627	-	416,753	-	-

주1) 하이마트 쇼핑몰과 하이로지텍의 재무정보는 13년 12월 말 기준이며, 2014년 1월1일 부 흡수 합병(소멸)으로 인한 주식 감소에 해당합니다.

주2) 코리헨랜드의 재무정보는 2013년 9월말 기준이며,
오마이뉴스의 재무정보는 12년 12월 말 기준입니다.

VII. 주주에 관한 사항

1. 최대주주 및 그 특수관계인의 주식보유 현황

최대주주 및 특수관계인의 주식소유 현황

(기준일 : 2014.06.30) (단위 : 주, %)

성명	관계	주식의 종류	소유주식수 및 지분율				비고
			기 초		기 말		
			주식수	지분율	주식수	지분율	
롯데쇼핑	최대주주	보통주	13,634,162	57.75	13,634,162	57.75	-
한병희	발행사 대표이사	보통주	4,380	0.02	4,380	0.02	-
박종선	발행사 사외이사	보통주	250	0.00	0	0.00	임기만료 퇴임
계	-	-	-	-	-	-	-
	보통주		13,638,792	57.77	13,638,542	57.77	-

주1) 발행주식 총수 23,607,712주 기준

주2) 2012.10.31 동사의 최대주주는 롯데쇼핑으로 변경되었으며, 변경된 최대주주 등의 보유주식수는 변경 당시 15,407,654주(지분율 : 65.27%) 였으며, 롯데쇼핑은 2013년 01월 24일 보유중인 롯데하이마트의 주식 중 3,538,224주를 대상으로 교환사채를 발행하였으며, 교환대상주식이 전량 교환되는 경우 롯데쇼핑의 소유기준 지분율은 현재 57.75%에서 50.26%로 감소될 수 있습니다.

주3) 현재 롯데쇼핑은 교환사채 관련 약 5% 대주로 인하여 소유주식 변동이 있으나, 보유기준 지분율은 최대주주 변경시와 같은 65.25% 입니다.

주4) 롯데쇼핑은 보고서 작성기준일 이후인 2014. 7. 3. 대여주 중 588,728주 일부 회수하여 소유기준 지분율은 60.25%로 변동 되었습니다.

2. 최대주주 변동현황

가. 최대주주 변동현황

일자	최대주주	지분율	비고
2006.03	하이마트 홀딩스	100.00%	-
2008.05	유진기업	63.93%	-
2012.10	롯데쇼핑	65.25%	-

주1) 2012.10.31 동사의 최대주주는 롯데쇼핑으로 변경되었으며, 변경된 최대주주 등의 보유주식수는 변경 당시 15,407,654주(지분율 : 65.27%) 였으며, 2013년 01월 24일 보유중인 롯데하이마트의 주식 중 3,538,224주를 대상으로 교환사채를 발행하였으며, 교환대상주식이 전량 교환되는 경우 롯데쇼핑의 보유 지분율은 현재 65.25%에서 50.26%로 감소될 수 있습니다.

주2) 최대주주(법인)에 대한 개요

[13.12.31기준]

구분	성명	주요 경력 등
등기 임원	신격호	1946 와세다대 화학공학과 졸업
	신동빈	1977 아오야마가쿠인대 경제학과 졸업 1980 컬럼비아대 MBA 1990 호남석유화학 상무이사 2000 롯데쇼핑(주) 이사
	이인원	1970 한국외국어대 일본어과 졸업 1995 롯데쇼핑(주) 상품매입담당 전무이사 1997 롯데쇼핑(주) 대표이사
	신영자	1964 이화여대 가정학과 졸업 1973 (주)호텔롯데 이사 1989 롯데쇼핑(주) 상품본부장 1997 롯데쇼핑(주) 총괄부사장 2008 롯데쇼핑(주) 사장
	김원희	1979 조선대 경제학과 졸업 2010 호남석유화학 재무회계총괄 상무이사
	민상기	1970 서울대 경제학과 졸업 1973 아시아 경영대학원 경영학 석사 1976 미시간대학 경영학 박사 1994 한국국제경영학회 회장 1997 증권관리위원회 비상임 위원 2001 재경부 금융발전심의위원회 위원장 2002 한국금융학회 회장 2005 우리은행 사외이사
	김태현	1978 서울대 법학과 졸업 2005 울산지방검찰청 검사장 2006 대검찰청 감찰부장 2007 부산지방검찰청 검사장 2008 법무연수원장 법무법인 올촌 변호사
	이흥로	1974 서울대학교 사범대학 외국어교육과 1985 미국 밴더빌트대학교 대학원 경제학 석사 2007 한남대학교 대학원 경영학 박사 2001 관세청 기획관리관 2002 관세청 인천공항세관장(이사관) 2004 관세청 서울중부지역 본부세관장 2005 (주)디앤비코리아 대표이사 사장 2008 (주)나이스디앤비 부회장 한국거래소 사외이사
	임삼진	2003 한양대 교통공학과 연구교수 2009 대통령실 시민사회비서관 2011 한국철도협회 상임부회장
	백명현	2002 금강원 감독정보국 법무실 팀장 2012 금융투자협회 금융투자교육본부장

2013년말 재무현황 (단위 : 원)	자산총액	38,972,565,738,401
	부채총액	22,047,323,324,250
	자본총액	16,925,242,414,151
	자본금	157,454,460,000
	매출액	28,211,702,493,749
	영업이익	1,485,260,918,089
	당기순이익	880,634,147,019
연혁 및 사업 현황	롯데쇼핑주식회사는 1970년 7월 2일 백화점 경영을 목적으로 설립되었으며 롯데쇼핑(주)(최대주주명 : 신동빈)은 주요 사업부문으로는 백화점, 할인점, 금융, 기타 등으로 구성되어 있습니다.	

주) 최대주주의 재무현황은 IFRS 연결 기준입니다.

나. 변경된 최대주주(롯데쇼핑)의 인수자금 조달방법

(단위 : 억원)

자기자금	차입금	기타	계
4,481	8,000	-	12,481

- 자기자금 : 현금보유액
- 차입금

차입자	롯데쇼핑(주)	차입처	59회 회사채
차입금액	400,000,000,000	차입기간	5년 외
주식등의 담보제공 여부	무	담보 내역	-

주1) 최대주주 변동 관련 추가사항은 2012.11.06 롯데쇼핑이 공시한 주식등의 대량소유상황보고서 공시와 상기 최대주주 변동내역 주석에 기재된 EB발행 관련 내용을 참조바랍니다.

3. 주식의 분포(주식소유현황)

2014년 6월말 현재 당사의 주식을 5%이상 소유한 주주와 우리사주조합의 보유주식수는 아래와 같습니다.

주식 소유현황

(기준일 : 2014.06.30) (단위 : 주)

구분	주주명	소유주식수	지분율	비고
5% 이상 주주	롯데쇼핑	13,634,162	57.75	-
	국민연금공단	2,418,215	10.24%	-
우리사주조합		447,347	1.89%	-

주1) 2012.10.31 동사의 최대주주는 롯데쇼핑으로 변경되었으며, 변경된 최대주주 등의 소유주식수는 변경 당시 15,407,654주(지분율 : 65.27%) 였으며, 2013년 01월 24일 보유중인 롯데하이마트의 주식 중 3,538,224주를 대상으로 교환사채를 발행하였으며, 교환대상주식이 전량 교환되는 경우 롯데쇼핑의 보유 지분율은 현재 65.25%에서 50.26%로 감소될 수 있습니다(현재 교환사채 관련 약 5% 대주로 인하여 소유주식 변동이 있으나, 보유기준 지분율은 종전과 같은

65.25% 입니다.)

주2) 국민연금공단의 소유주식수는 2014.07.09 일 국민연금공단이 공시한 주식등의 대량보유상황보고서 기준입니다.

4. 주식사무

<p>정관 제10조 [신주인수권]</p>	<p>①회사의 주주는 신주발행에 있어서 그가 소유한 주식수에 비례하여 신주의 배정을 받을 권리를 가진다.</p> <p>②제1항의 규정에 불구하고 다음 각호의 경우에는 주주 이외의 자에게 이사회 결의로 신주를 발행할 수 있다.</p> <ol style="list-style-type: none"> 1. 주주우선공모의 방식으로 신주를 발행하는 경우 2. 발행주식총수의 100분의 20을 초과하지 않는 범위 내에서 일반공모의 방식으로 신주를 발행하는 경우 3. 발행주식총수의 100분의 20을 초과하지 않는 범위 내에서 주식예탁증서(DR) 발행에 따라 신주를 발행하는 경우 4. 발행주식총수의 100분의 30을 초과하지 않는 범위 내에서 주권을 증권시장에 신규 상장하거나 협회등록하기 위하여 신주를 모집하거나 인수인에게 인수하게 하는 경우 5. 『자본시장과 금융투자업에 관한 법률』 등 관계규정에 따라 우리사주조합원에게 주식을 우선 배정 하는 경우 6. 발행주식총수의 100분의 20을 초과하지 않는 범위 내에서 우리사주조합원에게 주식을 우선 배정하는 경우 7. 발행주식총수의 100분의 20을 초과하지 않는 범위 내에서 상법 418조 제2항의 규정에 따라 중요한 기술의 도입, 연구개발, 생산, 판매, 자본제휴, 재무구조 개선 등을 회사의 경영상 목적을 달성하기 위하여 그 상대방에 신주를 발행하는 경우 필요한 경우 8. 발행주식총수의 100분의 20을 초과하지 않는 범위 내에서 회사가 경영상 긴급한 자금 조달의 필요성에 의하여 이사회 결의로 발행결의 당시의 적정시가에 의하여 국내외 금융 기관 또는 재무 투자자에게 및 채권자, 국내외 법인 또는 개인투자자에게 신주를 발행하는 경우 <p>③제2항 각호의 어느 하나의 방식에 의해 신주를 발행할 경우에는 발행할 주식의 종류와 수 및 발행가격 등은 이사회 결의로 정한다.</p> <p>④신주인수권의 포기 또는 상실에 따른 주식과 신주배정에서 발생한 단주에 대한 처리 방법은 이사회 결의로 정한다</p>		
<p>결산일</p>	<p>매년 12월 31일</p>	<p>정기주주총회</p>	<p>매사업년도 종료 후 3월 이내</p>
<p>주주명부폐쇄시기</p>	<p>매년 1월1일~1월 7일</p>		

주권의 종류	1주권, 5주권, 10주권, 50주권, 100주권, 500주권, 1,000주권, 10,000주권 (총 8종)
명의개서대리인	한국예탁결제원
공고게재신문	홈페이지 공고 또는 매일경제신문

5. 주가 및 주식거래실적

(단위 : 원, 주)

종 류		14년 06월	14년 05월	14년 04월	14년 03월	14년 02월	14년 01월	
보 통 주	주가	최고	70,000	73,400	75,500	80,900	83,000	89,600
		최저	63,800	67,400	71,300	72,000	76,400	76,200
		평균	66,947	71,537	73,668	76,086	78,710	82,670
	거래량	월간	1,388,650	1,016,476	1,102,155	1,460,838	1,560,203	2,326,171
		최고	168,415	160,284	122,553	112,977	147,150	413,854
		최저	38,590	23,656	12,422	40,875	39,596	30,822

주1) 주가는 종가 기준

주2) 주가 평균은 일별 종가의 평균

6. 소액주주현황

공시서류 작성 기준일 현재 소액주주현황은 다음의 표와 같습니다.

소액주주현황

(기준일 : 2014.06.30)

(단위 : 주)

구 분	주주		보유주식		비 고
	주주수	비율	주식수	비율	
소액주주	5,589	99.84%	8,258,189	34.97%	-
전체	5,597	100.00%	23,607,712	100.00%	-

주1) 상기 내용은 당 회사의 명의개서대리인인 한국예탁결제원에서 정기주주총회 소집을 위해 제공한 2013.12.31일 기준 보통주 주식분포상황표에 따라 작성

VIII. 임원 및 직원 등에 관한 사항

1. 임원 및 직원의 현황

임원 현황

(기준일 : 2014.06.30)

(단위 : 주)

성명	성별	출생년월	직위	등기임원 여부	상근 여부	담당 업무	주요경력	소유주식수		재직기간	임기 만료일
								보통주	종류주		
한병희	남	1958년 01월	사내이사	등기임원	상근	대표 이사	- 서강대학교 경영학과 졸업 - 하이마트 마케팅담당임원(상무보) - 하이마트 판매4본부장(상무) - 하이마트 마케팅본부장(상무) - 하이마트 판매1본부장(전무) - 하이마트 A-PJ팀 담당(전무) - (現)하이마트 대표이사(부사장)	4,380	-	16년	2014년 10월 31일
노병용	남	1951년 06월	사내이사	등기임원	비상근	등기 이사	- 연세대학교 경영학과 졸업 - 롯데백화점 판매본부장 - (現)롯데마트 대표(사장) - (現)롯데하이마트 사내이사	-	-	2년	2014년 10월 31일
박동기	남	1957년 12월	사내이사	등기임원	상근	등기 이사	- 전북대학교 경영학과 졸업 - 호남석유화학 전략경영팀장 - 롯데쇼핑 노무담당(상무) - (現)롯데하이마트전략지원본부장(전무) - (現)롯데하이마트 사내이사	-	-	2년	2014년 10월 31일
이강	남	1962년 09월	사내이사	등기임원	비상근	등기 이사	- 고려대 사회학 졸업 - 롯데백화점 마케팅부문장 - (現)롯데쇼핑 운영2팀팀장 - (現)롯데하이마트 사내이사	-	-	1년	2016년 03월 21일
정병춘	남	1954년 07월	사외이사	등기임원	비상근	등기 이사	- 성균관대학교 경제학과 졸업 - 제22회 행정고시 합격 - 국세청 법인납세국 법인세 과장 - 서울지방국세청 세관관리국장 - 국세청 법무상사국장 - 법인납세국장 - 국세청 차장 - (現)법무법인 광장 고문 - (現)하이마트 사외이사	-	-	4년	2016년 03월 21일
신영철	남	1957년 06월	사외이사	등기임원	비상근	등기 이사	- 성균관대 행정학과 졸업 - 근로복지공단 이사장 - (現) 롯데하이마트 사외이사	-	-	1년	2016년 03월 21일
최영홍	남	1954년 10월	사외이사	등기임원	비상근	등기 이사	- 고려대 법학박사 - 국방부검찰부장 - (現)고려대 법학교수 - (現)한국유통법학회장 - (現)롯데하이마트 사외이사	-	-	1년	2016년 03월 21일

문형구	남	1954년 08월	사외이사	등기임원	비상근	등기 이사	- 미국 미네소타 경영학 박사 - 고려대 노동대학원 원장 - (現)고려대 경영학과 교수 - (現)롯데하이마트 사외이사	-	-	2년	2014년 10월 31일
허선	남	1952년 04월	사외이사	등기임원	비상근	등기 이사	- 서울시립대 법학박사 - 공정거래위원회 사무처장 - 법무법인 화우 선임컨설턴트 - OECD 경쟁 위원회부의장 - (現)연세대 법무 대학원 겸임교수 - (現)현대상선(주) 사외이사 - (現)롯데하이마트 이사	-	-	2년	2014년 10월 31일
김현철	남	1957년 04월	전우	미등기임원	상근	상품 본부장	- 연세대학교 행정학과 졸업 - 하이마트 상품1담당임원(상무) - 하이마트로지텍(주) 대표(상무) - 하이마트 판매4본부장(상무) - 하이마트 상품2담당임원(상무) - (現)하이마트 상품본부장(전우)	7,050	-	-	-
장대중	남	1959년 08월	상무	미등기임원	상근	영업1 본부장	- 한국외국어대학교 타이어과 졸업 - 하이마트 강서지사장(상무보) - 하이마트 강동지사장(상무보) - 하이마트 강남지사장(상무) - 하이마트 B-PJ팀 담당임원(상무) - 하이마트 서울사업부장(상무) - 하이마트 영업1본부장(상무) (現)	4,130	-	-	-
김세원	남	1965년 04월	상무	미등기임원	상근	영업 본부장	- 연세대학교 경영학과 졸업 - 하이마트 판매본부부장(이사) - 하이마트 영업본부부장(상무) - 하이마트 영업본부장(상무) (現)	-	-	1년	-
박홍재	남	1961년 07월	이사	미등기임원	상근	강남 지사장	- 경성대학교 회계학과 졸업 - 하이마트 동대구지사장 - 하이마트 강서지사장(상무보) - 하이마트 상품1담당임원(상무보) - 하이마트 상품2담당임원(상무보) - 하이마트 강남사업부장(상무) - 하이마트 상품1담당임원(상무) - 하이마트 상품1담당임원(상무) - 하이마트 강남지사장(이사) (現)	-	-	-	-
전우탁	남	1962년 11월	이사	미등기임원	상근	영업2 본부장	- 중앙대학교 회계학과 졸업 - 하이마트 SS팀장 - 하이마트 성남지사장(상무보) - 하이마트 강남사업부장(상무) - 하이마트 서부사업부장(상무) - 하이마트 서부사업부장(이사) - 하이마트 영업2본부장(이사)(現)	4,130	-	-	-
김윤호	남	1961년 11월	이사	미등기임원	상근	지원 본부장	- 고려대학교 경제학과 졸업 - 하이마트 지원본부장(이사) (現)	290	-	1년	-

손찬규	남	1960년 05월	이사	미등기임원	상근	북부산 지사장	- 동아대학교 행정학과 졸업 - 하이마트 경남지사장 - 하이마트 동부사업부장(이사) - 하이마트 북부산지사장(이사) (現)	4,040	-	-	-
박재욱	남	1966년 01월	이사	미등기임원	상근	모바일 사업 부부장	- 동국대학교 경영학과 졸업 - 하이마트 마케팅팀장 - 하이마트 모바일사업부부장(이사) (現)	4,036	-	-	-
김진호	남	1963년 04월	이사	미등기임원	상근	상품1 부부장	- 아주대학교 경제학과 졸업 - 하이마트 수원지사장 - 하이마트 상품1부부장(이사) (現)	-	-	-	-
송낙규	남	1959년 05월	이사	미등기임원	상근	총복 지사장	- 인하공업전문대학 기계공학과 졸업 - 장실하이마트지점장(이사대우) - 하이마트 총복지사장(이사) (現)	3,354	-	-	-
하병순	남	1960년 03월	이사대우	미등기임원	상근	상품2 부부장	- 부산대학교 독어독문학과 졸업 - 하이마트 북부산지사장(이사대우) - 하이마트 상품2부부장(이사대우) (現)	-	-	-	-
최영석	남	1960년 03월	이사대우	미등기임원	상근	동대구 지사장	- 경북대학교 사법학과 졸업 - 하이마트 경북사업부장(상우보) - 하이마트 동대구지사장(이사대우) (現)	-	-	-	-
백창수	남	1961년 09월	이사대우	미등기임원	상근	강동 지사장	- 중앙대학교 경제학과 졸업 - 하이마트 광고팀장 - 하이마트 강원지사장 - 하이마트 광고홍보담당임원(상우보) - 하이마트 마케팅담당임원(상우보) - 하이마트 강동지사장(이사대우) (現)	3,420	-	-	-
강경철	남	1964년 06월	이사대우	미등기임원	상근	마케팅 부부장	- 서강대학교 독어독문학과 졸업 - 하이마트 판촉팀장 - 하이마트 강서사업부장(상우보) - 하이마트 마케팅부부장(이사대우) (現)	3,830	-	-	-
신희철	남	1968년 01월	이사대우	미등기임원	상근	개발 부부장	- 연세대학교 전기공학과 졸업 - 하이마트 경영기획팀장 - 하이마트 수원지사장 - 하이마트 개발부부장(이사대우) (現)	3,830	-	-	-
선우영	여	1966년 04월	이사대우	미등기임원	상근	EC사업 부부장	- 연세대학교 식생활학과 졸업 - 하이마트 생활가전팀장(상우보) - 하이마트 EC사업부부장(이사대우) (現)	3,830	-	-	-
이호섭	남	1964년 10월	이사대우	미등기임원	상근	기획 부부장	- 경북대학교 경영학과 졸업 - 하이마트 인덕원H/M 지점장 - 하이마트 기획부부장(이사대우) (現)	1,920	-	-	-
유광열	남	1967년 01월	이사대우	미등기임원	상근	재경 부부장	- 성균관대학교 경영학과 졸업 - 하이마트 회계팀장 - 하이마트 재무부부장(이사대우) (現)	-	-	-	-
신종철	남	1968년 07월	이사대우	미등기임원	상근	상품전략 부부장	- 아주대학교 법학과 졸업 - 하이마트 남부산지사장 - 하이마트 NP1팀장 - 상품전략부부장(이사대우) (現)	1,920	-	-	-
장성주	남	1962년 11월	이사대우	미등기임원	상근	수원 지사장	- 단국대학교 무역학과 졸업 - 하이마트 계산H/M 지점장 - 하이마트 수원지사장(이사대우) (現)	-	-	-	-

문주석	남	1966년 04월	이사대우	미등기임원	상근	물류 부문장	- 고려대학교 신문방송학과 졸업 - 하이마트 홍보팀장 - 하이마트 강원지사장 - 하이마트 물류부문장(이사대우) (現)	2,100	-	-	-
김용욱	남	1962년 07월	이사대우	미등기임원	상근	강원 지사장	- 배재대학교 국어국문학과 졸업 - 하이마트 EC사업부문장 - 하이마트 강원지사장 (이사대우) (現)	220	-	-	-

주1) 미등기임원으로서 5년이상 회사에 계속 재직해온 경우에는 재직기간 기재를 생략 하였습니다.

주2) 미등기임원의 경우 임기만료일 기재를 생략하였습니다.

나. 직원 현황

(기준일 : 2014년 06월 30일)

(단위 : 천원)

사업부문	성별	직원 수				평균 근속연수	연간급여 총액	1인평균 급여액	비고
		정규직	계약직	기타	합계				
사무	남	839	11	-	850	9년 11개월	24,747,619	29,115	-
사무	여	203	76	-	279	4년 11개월	3,937,580	14,113	-
영업	남	1,646	52	-	1,698	3년 6개월	24,810,019	14,611	-
영업	여	1,277	34	-	1,311	4년	15,868,671	12,104	-
합계		3,965	173	-	4,138	-	69,363,889	16,763	-

2. 임원의 보수 등

<이사·감사 전체의 보수현황>

1. 주주총회 승인금액

(단위 : 백만원)

구분	인원수	주주총회 승인금액	비고
등기이사	9	9,000	-

2. 보수지급금액

(단위 : 천원)

구분	인원수	보수총액	1인당 평균보수액	비고
등기이사	3	233,432	77,811	-
사외이사	3	57,194	19,065	-
감사위원회 위원 또는 감사	3	193,230	64,410	-
계	9	483,856	53,762	-

주1) 상기보수지급금액은 기준일 현재 당사의 등기이사인 사내이사 4명(감사위원 1명 포함),
 사외이사 5명(감사위원회 위원 2명 포함)에 대하여 지급한 내역입니다.

<이사·감사의 개인별 보수현황>

1. 개인별 보수지급금액

당사는 사업연도의 개시일부터 공시서류작성기준일까지 등기임원에게 지급한 개인별 보수
 (급여,상여,퇴직금 등)총액이 5억원 이상에 해당되지 않습니다.

(단위 : 원)

이름	직위	보수총액	보수총액에 포함되지 않는 보수
-	-	-	-
-	-	-	-

2. 산정기준 및 방법

- 해당사항 없음

IX. 이해관계자와의 거래내용

1. 대주주 등에 대한 신용공여 등

가. 가지급금 및 대여금(증권 대여 포함)

당사는 보고서 제출일 기준일 현재 해당사항이 없습니다.

나. 담보제공 내역

당사는 보고서 제출일 기준일 현재 해당사항이 없습니다.

다. 채무보증 내역

당사는 보고서 제출일 기준일 현재 해당사항이 없습니다.

라. 차입금 내역

당사는 보고서 제출일 기준일 현재 해당사항이 없습니다.

2. 대주주와의 자산양수도 등

당사는 보고서 제출일 기준일 현재 해당사항이 없습니다.

3. 대주주와의 영업거래

(단위: 천원)

구분	성명 (법인명)	관계	2014연도 06월말	
			금액	내용
매출 거래	롯데쇼핑(주)	지배회사	249,884	온라인몰 판매분 등
매입 거래	롯데쇼핑(주)	지배회사	34,206,580	임차료, 상품권 등

주) 매입거래는 반기검토보고서 주석 '30.특수관계자거래' 내역 중 매입 17,856,871(천원)과 기타비용 16,349,709(천원)의 합계를 기재하였습니다.

4. 대주주 이외의 이해관계자와의 거래

가. 특수관계자와의 거래내역

(단위:천원)

회사는 최대주주(롯데쇼핑)를 포함한 특수관계자와 용역의 제공 등의 거래를 하고 있는 바, 당반기와 전반기의 특수관계자와의 거래내역은 다음과 같습니다(단위:천원).

특수관계 구분	특수관계자명	2014				
		매출	매입	유·무형자산 취득	기타수익	기타비용
지배회사	롯데쇼핑(주)	249,884	17,856,871	-	-	16,349,709
기타특수관계자	롯데카드(주)	-	-	-	-	6,643,670

	롯데정보통신(주)	-	-	1,964,868	-	816,492
	(주)대흥기획	-	-	-	-	2,767,549
	기타	2,433,742	5,954,042	1,391,627	-	6,188,795
	합 계	2,683,626	23,810,913	3,356,495	-	32,766,215

특수관계 구분	특수관계자명	2013				
		매출	매입	유·무형자산 취득	기타수익	기타비용
지배회사	롯데쇼핑(주)	-	-	-	-	596,548
기타특수관계자	롯데카드(주)	-	-	-	163,636	11,563,794
	롯데정보통신(주)	-	-	149,097	-	973,474
	(주)대흥기획	-	-	-	-	2,945,344
	기타	288,780	692,128	-	-	1,646,844
	합 계	288,780	692,128	149,097	163,636	17,726,004

주) 당기 거래금액은 개별재무제표 기준이며, 전기 비교거래금액은 연결대상 종속회사인 완전자회사 2개의 합병(14.1.1부) 진행전 연결재무제표 기준입니다.

나. 특수관계자에 대한 채권·채무 내역

(단위:천원).

특수관계 구분	특수관계자명	2014년 6월 30일			
		채권		채무	
		매출채권	기타채권	매입채무	기타채무
지배회사	롯데쇼핑(주)	4,755,971	-	729,395	5,672,906
기타특수관계자	롯데카드(주)	7,101,813	-	-	3,475,194
	롯데정보통신(주)	-	-	-	358,014
	(주)대흥기획	-	-	-	3,162,060
	기타	1,902,454	-	2,377,463	2,149,241
	합 계	13,760,238	-	3,106,858	14,817,415

특수관계 구분	특수관계자명	2013년 12월 31일			
		채권		채무	
		매출채권	기타채권	매입채무	기타채무
지배회사	롯데쇼핑(주)	2,797	3,840,653	-	4,701,662
기타특수관계자	롯데카드(주)	1,863,363	29,870	-	2,699,590
	롯데정보통신(주)	-	-	-	4,316,105
	(주)대흥기획	-	-	-	3,005,993
	기타	489,163	1,141,900	558,658	577,579
	합 계	2,355,323	5,012,423	558,658	15,300,929

주) 당기 거래금액은 개별재무제표 기준이며, 전기 비교거래금액은 연결대상 종속회사인 완전자회사 2개의 합병(14.1.1부) 진행전 연결재무제표 기준입니다.

다. 부동산 매매 내역
당사는 해당사항이 없습니다.

X. 그 밖에 투자자 보호를 위하여 필요한 사항

1. 공시내용의 진행, 변경사항 및 주주총회 현황

가. 공시사항의 진행, 변경사항

당사는 보고서 제출일 현재 해당사항이 없습니다.

나. 주주총회 의사록 요약

주총일자 (구분)	주요 내용	비고
2014-03-21	가.보고사항 1) 감사보고 2) 영업보고 나.결의사항 1. 제27기 재무제표(이익잉여금처분계산서 포함), 연결재무제표 승인 2. 이익배당 승인 3. 정관 일부변경(사업목적 추가) 승인의 건 4. 이사 선임의 건 5. 감사위원 선임의 건 6. 이사 보수한도 승인의 건 7. 퇴직금 지급규정 변경 승인의 건	원안대로 통과
2013-03-22	가.보고사항 1) 감사보고 2) 영업보고 나.결의사항 1. 제26기 재무제표 및 연결재무제표 승인의 건 2. 이익배당 승인의 건 3. 정관일부 변경의 건 4. 이사 선임의 건 5. 감사위원 선임의 건 6. 이사의 보수한도 승인의 건	원안대로 통과
2012-03-23	가.보고사항 1) 감사보고 2) 영업보고 나.결의사항 1. 제25기 재무제표 승인의 건 2. 이사 보수한도액 승인의 건	원안대로 통과

2012-07-18	가.결의사항 1. 사외이사 선임의 건 2. 감사위원 선임의 건	원안대로 통과
2012-09-26	가.결의사항 1.의장 선임의 건 2. 임시주주총회 연기의 건	원안대로 통과
2012-10-31	가.결의사항 1. 이사 선임의 건 2. 감사위원 선임의 건 3. 정관 변경의 건(상호변경)	원안대로 통과
2011-02-16	가.보고사항. 24기 회계연도의 영업현황 보고 및 감사보고, 지정감사인 선임보고 나.결의사항 1. 제24기 재무제표 승인의 건 2. 이사 보수한도 승인의 건 3. 배당금 지급 승인의 건	원안대로 통과
2011-06-16	가.결의사항 1. 감사위원회 위원 선임의 건	원안대로 통과
2011-11-30	가.결의사항 1. 이사 선임의 건 : 사내이사- 유경선	원안대로 통과

2. 우발채무 등

가. 중요한 소송사건

당반기말 현재 계류 중인 소송사건은 회사가 피소된 4건(관련금액 6,280백만원)과 회사가 제소한 4건(관련금액 14,092백만원)이 있습니다. 회사의 경영진은 상기 소송사건의 결과가 회사의 재무제표에 중요한 영향을 미치지 아니할 것으로 판단하고 있습니다.

[2014년 6월말 기준 소송 진행 내역]

(단위 : 원)

관할법원	소송당사자	소송접수일	소송금액	소송 구분	내 용
서울중앙 지방법원	원고 : 한국음악저작권협회 피고 : 주식회사 하이마트	2011.12.30	943,800,000	손해배상(기) 청구의 소	당사 매장에서 음악방송 사용에 따른 공연사용료 손해배상 청구 소송건

서울중앙 지방법원	원고 : 롯데하이마트 피고 : 린나이 코리아	2013.02.26	656,585,064	손해배상 청구소송	점포임대차계약 승계불가에 따른 전임대인을 상대로 당사의 권리금, 시설 비 영업보상비 등에 대한 손해배상 청구소 송
서울중앙 지방법원	원고 : 롯데하이마트(주) 피고 : 휴먼사랑 주식회사 등	2013.05.16	203,580,425	손해배상(기) 청구의 소	비정상적인 거래로 외상손실 발생시켜 손해배상 청구
서울중앙 지방법원	원고 : 이충현 피고 : 롯데하이마트(주)	2013.05.31	130,000,000	손해배상(기) 청구의 소	기프트납품업체 물품 미발주로 인한 일일손에 대해 손해배상을 청구
서울중앙 지방법원	원고 : 롯데하이마트(주) 피고 : 선종구	2013.03.06	13,230,527,410	손해배상 청구의소	전대표이사에 대하여 손해배상 등 청구
서울중앙 지방법원	원고 : 선종구 피고 : 롯데하이마트(주)	2012.04.16	5,205,135,020	반소	손해배상 등 청구의 소에 대한 반소
서울중앙 지방법원	원고 : 고영식 피고 : 롯데하이마트(주)	2014.03.12	1,000,000	손해배상 청구의소	카드부당사용과 관련한 손해배상 청구건
인천지법	원고 : 롯데하이마트(주) 피고 : 조순정	2014.03.17	1,530,000	손해배상 청구의소	손해배상 청구 진행을 위한 건

(출처 : 당사 내부자료)

나. 견질 또는 담보용 어음·수표 현황

당사는 보고서 제출일 현재 해당사항이 없습니다.

다. 채무보증 현황

당사는 보고서 제출일 현재 해당사항이 없습니다.

라. 채무인수약정 현황

당사는 보고서 제출일 현재 해당사항이 없습니다.

마. 그 밖의 우발채무 등

1) 당반기말 현재 회사는 수입보증금과 관련하여 단기금융상품(장부가액: 1,000백만원)과

유형자산 및 투자부동산(장부가액: 81,722백만원, 채권최고액: 4,020백만원)을 임차인에게 담보로 제공하고 있습니다.

2) 당반기말 현재 회사는 국민은행과 50,000백만원을 한도로 당좌차월약정을 체결하고 있으며, 산업은행 외 2개 금융기관과 170,000백만원 한도의 여신거래약정을 체결하고 있습니다.

3) 당반기말 현재 회사는 하나은행 외 1개 금융기관과 120,000백만원 한도의 외상매출채권 담보대출약정을 체결하고 있으며 미결제잔액은 89,746백만원입니다.

4) 당반기말 현재 회사는 보증을 요구하는 일부 납품업체와의 납품계약 등과 관련하여 서울보증보험(주)로부터 6,923백만원의 보증을 제공받고 있습니다.

5) 당반기말 현재 회사는 지점사무실 및 물류창고 등과 관련하여 삼도주택(주) 등과 임대차계약을 체결하고 있으며 83,949백만원(전기말: 86,290백만원)의 보증금을 예치하고 있습니다. 이와 관련한 당반기의 지급임차료는 45,088백만원(전반기: 34,308백만원)입니다.

6) 당반기말 현재 계류 중인 소송사건은 회사가 피소된 4건(관련금액 6,280백만원)과 회사가 제소한 4건(관련금액 14,092백만원)이 있습니다. 회사의 경영진은 상기 소송사건의 결과가 회사의 재무제표에 중요한 영향을 미치지 아니할 것으로 판단하고 있습니다.

7) 당반기말 현재 회사는 이자율 및 환율 변동에 따른 현금흐름위험 회피를 위하여미즈호은행 서울지점(Mizuho Corporate Bank, Ltd. Seoul Branch.)과 USD 30백만의 통화스왑(Cross-currency Swap)계약을 체결하고 있으며 계약조건은 다음과 같습니다.

구분	계약처	계약금액 (단위: 백만USD, 백만원)	계약환율	수취이자율	지급이자율	계약만기일
USD/KRW CRS	Mizuho Corporate Bank, Ltd. Seoul Branch.	USD 30	USD/KRW 1119.0	3M Libor +50bp	2.68%	2016.3.23
		KRW 33,570				

동 스왑계약을 당반기말 현재의 공정가액으로 평가하여 위편회피에 효과적인 부분에대한 법인세 효과 반영 후 평가손실 33백만원(전반기: 평가손실 576백만원)을 당반기의 기타포괄손익으로 인식하였습니다.

3. 제재현황 등 그 밖의 사항

가. 제재현황

구분	회사	일자	처벌 또는 조치대상자	처벌 또는 조치내용	사유 및 근거법령	재발방지를 위한 회사의 대책
전자	롯데	2009.10.22.	롯데	서울지방국세청으로부터	세법에 의거한 세무조사	지적사항에 대한

제품 전문점	하이마트 (주)		하이마트 (주)	약 68억원의 추가세금 납부 명령		세무조정을 통해 정상화
	롯데 하이마트 (주)	2009.11.09	롯데 하이마트 (주)	공정거래위원회의 시정명령	부당반품, 파견사원 파견 등의 사유로 특정불공정거래행위 (독정규제 및 공정거래에 관한 법률 23조)	서면약정 체결 및 납품업자의 객관적 근거자료 확보
	롯데 하이마트 (주)	2012.04.16 ~ 2012.05.01	롯데 하이마트 (주)	한국거래소의 주권에 대한 매매 거래 정지 및 상장폐지실질심사 대상여부 검토 후 거래재개	대검찰청 중앙수사부가 전 대표이사등을 횡령·배임 혐의로 기소 (유가증권시장 상장규정 제95조)	경영개선계획을 한국 거래소에 제출 및 이행 현황을 주기적으로 공시

나. 작성기준일 이후 발생한 주요 사항
- 해당사항 없음.

4. 공모자금의 사용내역

신고일 기준 현재 동사의 공모자금 조달 내역 및 사용 내역은 다음과 같습니다.

1) IPO를 통해 조달한 자금의 사용내역

(단위 : 백만원)

구분	납입일	납입금액	신고서상 자금사용 계획	실제 자금사용 현황
기업공개	2011.06.24	265,500	차입금 상환	08년 1월 인수금융 계약에 따라 농협외 9개 금융기관에서 대출한 장기 차입금 10,655억 중 신주 발행자금 2,655억 조기 상환

자료 : 동사 자료

2) 자산유동화사채를 통해 조달한 자금의 사용내역

(기준일 : 2014년 06월 30일)

(단위: 천원, %)

종 목	금액	이자율	최종만기일	사용목적	사용내역
제1-1회 무보증사채	13,000,000	4.60	2013.04.30	차입금 상환	동일
제1-2회 무보증사채	13,000,000	4.63	2013.05.31	차입금 상환	동일
제1-3회 무보증사채	14,000,000	4.67	2013.06.30	차입금 상환	동일
제1-4회 무보증사채	14,000,000	4.70	2013.07.31	차입금 상환	동일
제1-5회 무보증사채	14,000,000	4.71	2013.08.31	차입금 상환	동일
제1-6회 무보증사채	14,000,000	4.72	2013.09.30	차입금 상환	동일
제1-7회 무보증사채	14,000,000	4.74	2013.10.31	차입금 상환	동일
제1-8회 무보증사채	14,000,000	4.75	2013.11.30	차입금 상환	동일

제1-9회 무보증사채	10,000,000	7.48	2013.12.31	차입금 상환	동일
제1-10회 무보증사채	10,000,000	7.48	2014.01.31	차입금 상환	동일
합 계	130,000,000	-	-	-	-

자료 : 동사 자료

주) 제1회 자산유동화사채는 Call-Option 행사로 조기상환 됨

3) 무보증사채를 통해 조달한 자금의 사용내역

[미상환 사채내역]

(단위 : 천원, %)

종 목	금액	이자율	최종만기일	사용목적	사용내역
제2회 무보증사채	300,000,000	3.22	2015.12.17	운영자금	동일
제3-1회 무보증사채	150,000,000	2.90	2016.03.04	운영자금	동일
제3-2회 무보증사채	150,000,000	3.04	2018.03.04	운영자금	동일

자료 : 동사 자료

주) 위 무보증 사채는 기존 대출의 상환 용도로 사용되었습니다.

5. 사모자금의 사용내역

(기준일 : 2014.06.30)

(단위 : 천원)

구 분	납입일	납입금액	자금사용 계획	실제 자금사용 현황	차이발생 사유 등
외화사모사채	2013.03.27	USD 30,000,000\$ (원화 33,570,000)	운전자금	운전자금	-

주) 스왑환율 : 1\$ = 1,119원

6. 소규모 합병관련 주요사항

가. 소규모합병

1) 합병 당사회사

합병 후 존속회사	상호	롯데하이마트 주식회사 (이하 "당사" 또는 "롯데하이마트")
	소재지	서울특별시 강남구 삼성로 156(대치동)
	대표이사	한병희
	법인구분	유가증권시장 주권상장법인
합병 후 소멸회사	상호	하이마트로지텍 주식회사 (이하 "하이마트로지텍")
	소재지	경기도 안산시 단원구 고잔동 725
	사내이사	한병희
	법인구분	주권비상장법인

합병 후 소멸회사	상호	주식회사 하이마트쇼핑몰 (이하 "하이마트쇼핑몰")
	소재지	서울특별시 도봉구 노해로 397(창동)
	사내이사	김용욱
	법인구분	주권비상장법인

2) 합병형태 : 소규모합병

3) 합병배경 : 지배구조 단순화 및 경영 효율성을 증대, 사업간 시너지 효과의 극대화를 통한 기업가치를 제고

4) 합병비율(롯데하이마트 : 하이마트로지텍 : 하이마트쇼핑몰) = 1 : 0 : 0

5) 합병 주요일정

구분	합병회사 (롯데하이마트)	피합병회사 (하이마트로지텍)	피합병회사 (하이마트쇼핑몰)
이사회 결의일(주주총회 결의일) ¹⁾	2013. 10. 21.	2013. 10. 21.	2013. 10. 21.
합병계약일	2013. 10. 23.	2013. 10. 23.	2013. 10. 23.
권리주주 확정 기준일	2013. 11. 6.	-	-
소규모합병 공고일	2013. 11. 6.	-	-
합병승인을 위한 이사회 결의일(주주총회 결의일) ²⁾	2013. 11. 21.	2013. 11. 21.	2013. 11. 21.
합병기일	2014. 1. 1.	2014. 1. 1.	2014. 1. 1.
합병보고 총회일(이사회보고일)	2013. 12. 30.	-	-
합병종료보고 공고일	2014. 1. 2.	-	-
합병(소멸)등기일	2014. 1. 2.	2014. 1. 2.	2014. 1. 2.
주주명부 폐쇄공고	2013. 10. 22.	-	-
주주명부 폐쇄기간	2013. 11. 7.~11.12.	-	-
합병 반대주주 반대의사 접수 기간	2013. 11. 7.~11. 20.	-	-
채권자 이의제출 공고일	2013. 11. 21.	2013. 11. 21.	2013. 11. 21.
채권자 이의제출 기간	2013. 11. 22.~12. 22.	2013.11.22.~12.22.	2013. 11. 22.~12. 22.

주1) 피합병회사인 하이마트로지텍과 하이마트쇼핑몰은 상법상 자본금 10억 미만의 소규모 회사로서 제383조 제1항 단서에 따라 현재 이사를 각 1인씩만 두고 있으므로, 상법 제383조 제4항 및 제398조에 따라 주주총회로 본건 결의를 개최하였습니다.

주2) 본건 합병은 합병회사인 롯데하이마트에는 소규모합병에 해당되므로, 본건 합병승인을 위한 주주총회는 이사회결의로 갈음하였습니다. 피합병회사인 하이마트로지텍과 하이마트쇼핑몰은 일반 합병절차에 따라 본건 합병승인을 위한 주주총

회를 개최하였습니다.

주3) 합병회사인 롯데하이마트의 경우 소규모합병에 해당되므로 주식매수청구권이 인정되지 아니하며, 피합병회사인 하이마트로지텍, 하이마트쇼핑몰은 본건 합병에 대하여 총주주(롯데하이마트)의 동의가 있는 경우에 해당하므로 주식매수청구권이 발생하지 않았습니다.

주4) '권리주주 확정기준일'은 '소규모합병에 대한 반대의사 표시를 위한 주주확정기준일'입니다.

주5) 롯데하이마트의 합병보고총회는 이사회 보고 및 공고로 갈음하였습니다.

6) 상기 합병에 따른 회계처리 요약은 다음과 같습니다(단위: 천원).

구 분	금 액
이전대가(*1)	7,571,081
취득한 자산과 인수한 부채의 계상액(*2)	
유동자산	18,350,488
비유동자산	448,266
유동부채	(10,782,255)
비유동부채	(445,418)
총 식별가능한 순자산	7,571,081

(*1) 합병기일 현재 재무제표상 종속기업투자 장부가액입니다.

(*2) 본 합병은 지배·종속기업간 합병이므로, 회사는 취득한 자산과 인수한 부채에 대하여 합병일 현재의 연결재무제표상의 장부금액으로 인식하였습니다.

7) 상기 합병은 롯데하이마트의 완전자회사(지분율 100%)들을 합병하면서 신주를 발행하지 않는 경우로서, 이런 경우에는 합병가액의 적정성에 대한 외부평가기관의 평가를 요구하지 않은 것으로 규정하고 있는바, 외부평가기관의 별도 평가를 거치지 아니하였습니다.

XI. 재무제표 등

연결 재무상태표

제 28 기 반기말 2014.06.30 현재

제 27 기말 2013.12.31 현재

제 26 기말 2012.12.31 현재

(단위 : 원)

	제 28 기 반기말	제 27 기말	제 26 기말
자산			
유동자산	640,818,535,981	529,084,809,086	403,579,369,686
현금및현금성자산	21,401,202,450	62,003,956,878	57,763,094,342
재고자산	452,654,969,592	339,728,653,737	252,195,755,500
매출채권 및 기타채권	136,112,599,090	96,543,095,126	67,077,030,192
기타금융자산	4,891,391,483	4,836,634,695	14,462,548,211
기타자산	25,758,373,366	25,972,468,650	12,080,941,441
비유동자산	2,235,450,528,250	2,226,339,456,328	2,199,914,631,870
유형자산	443,802,887,704	420,719,691,430	390,743,941,927
투자부동산	13,986,626,141	27,646,761,365	36,843,714,431
영업권	1,683,324,077,729	1,683,324,077,729	1,683,324,077,729
무형자산	10,359,777,454	8,465,969,034	6,879,633,373
기타금융자산	73,680,923,178	74,428,365,608	68,117,489,118
이연법인세자산	0	16,009,590	412,612,194
기타자산	10,296,236,044	11,738,581,572	13,593,163,098
자산총계	2,876,269,064,231	2,755,424,265,414	2,603,494,001,556
부채			
유동부채	489,911,455,717	401,629,766,659	793,044,129,899
매입채무 및 기타채무	258,668,115,813	252,757,725,753	181,576,593,261
차입금	150,000,000,000	70,000,000,000	560,000,000,000
기타금융부채	1,075,854,736	1,111,491,145	2,791,501,669
미지급법인세	10,616,418,132	28,682,454,483	19,038,899,817
총당부채	2,468,367,923	244,686,825	235,989,437
기타부채	67,082,699,113	48,833,408,453	29,401,145,715
비유동부채	759,959,949,688	758,754,437,739	336,035,609,227
퇴직급여부채	18,615,187,819	12,550,648,908	12,013,718,344
차입금	99,114,125,834	98,869,860,461	
회사채	629,311,517,590	630,251,326,415	299,173,712,238
기타금융부채	8,079,268,519	10,246,682,589	13,044,169,349
이연법인세부채	2,463,878,395	3,038,768,672	5,750,834,099
기타부채	2,375,971,531	3,797,150,694	6,053,175,197
부채총계	1,249,871,405,405	1,160,384,204,398	1,129,079,739,126
자본			
납입자본	1,163,253,787,212	1,163,253,787,212	1,163,253,787,212
자본금	118,038,560,000	118,038,560,000	118,038,560,000
주식발행초과금	1,045,215,227,212	1,045,215,227,212	1,045,215,227,212
기타자본구성요소	10,459,826,610	10,459,826,610	10,459,826,610

기타포괄손익누계액	(213,835,099)	(180,877,559)	
이익잉여금(결손금)	452,897,880,103	421,507,324,753	300,690,658,608
지배기업의 소유주에게 귀속되는 지분	1,626,397,658,826	1,595,040,061,016	1,474,404,272,430
비지배지분			9,990,000
자본총계	1,626,397,658,826	1,595,040,061,016	1,474,414,262,430
자본과부채총계	2,876,269,064,231	2,755,424,265,414	2,603,494,001,556

연결 포괄손익계산서

제 28 기 반기 2014.01.01 부터 2014.06.30 까지

제 27 기 반기 2013.01.01 부터 2013.06.30 까지

제 27 기 2013.01.01 부터 2013.12.31 까지

제 26 기 2012.01.01 부터 2012.12.31 까지

(단위 : 원)

	제 28 기 반기		제 27 기 반기		제 27 기	제 26 기
	3개월	누적	3개월	누적		
매출액	977,363,489,141	1,782,604,646,885	921,207,558,618	1,649,890,764,821	3,519,060,025,775	3,221,139,238,622
매출원가	730,985,771,341	1,344,439,621,478	678,217,938,127	1,229,874,960,831	2,638,908,290,221	2,420,115,152,749
매출총이익	246,377,717,800	438,165,025,407	242,989,620,491	420,015,803,990	880,151,735,554	801,024,085,873
판매비와관리비	209,068,398,913	380,955,453,388	180,251,785,685	326,870,623,493	695,347,533,757	639,545,125,651
영업이익(손실)	37,309,318,887	57,209,572,019	62,737,834,806	93,145,180,497	184,804,201,797	161,478,960,222
기타수익	1,129,495,613	2,664,303,294	1,047,482,532	3,522,676,615	5,541,083,864	2,103,828,761
기타비용	1,408,321,280	2,841,157,326	239,425,430	577,205,097	2,208,146,071	3,870,322,736
순금융원가	(5,326,415,754)	(10,338,514,575)	(5,328,756,325)	(12,209,716,244)	(21,241,440,188)	(68,445,745,395)
금융수익	2,953,986,437	3,970,569,926	2,906,089,769	4,308,458,276	8,710,461,748	10,972,010,509
금융원가	(8,280,402,191)	(14,309,084,501)	(8,234,846,094)	(16,518,174,520)	(29,951,901,936)	(79,417,755,904)
법인세비용차감전순이익(손실)	31,704,077,466	46,694,203,412	58,217,135,583	83,880,935,771	166,895,699,402	91,266,720,852
법인세비용	7,587,263,888	9,690,297,626	12,626,904,648	18,809,014,712	37,787,020,594	21,685,055,808
당기순이익(손실)	24,116,813,578	37,003,905,786	45,590,230,935	65,071,921,059	129,108,678,808	69,581,665,044
당기순이익(손실)의 귀속						
지배회사 소유주지분	24,116,813,578	37,003,905,786	45,590,230,935	65,071,921,059	129,108,678,808	69,581,665,044
비지배지분						
합계	24,116,813,578	37,003,905,786	45,590,230,935	65,071,921,059	129,108,678,808	69,581,665,044
기타포괄손익	69,784,345	255,620,024	358,843,084	673,824,381	(2,570,962,222)	(2,325,434,409)
후속적으로 당기손익으로 재분류되지 않는 항목						
확정급여제도의 보험수리적손익의 세후기타포괄손익	111,688,712	288,577,564	712,905,802	1,250,280,382	(2,390,084,663)	(2,325,434,409)
후속적으로 당기손익으로 재분류될 수 있는 항목						
현금흐름위험회피	(41,904,367)	(32,957,540)	(354,062,718)	(576,456,001)	(180,877,559)	
당기총포괄손익	24,186,597,923	37,259,525,810	45,949,074,019	65,745,745,440	126,537,716,586	67,256,230,635
총포괄손익의 귀속						
지배회사 소유주지분	24,186,597,923	37,259,525,810	45,949,074,019	65,745,745,440	126,537,716,586	67,256,230,635
비지배지분						

합계	24,186,597,923	37,259,525,810	45,949,074,019	65,745,745,440	126,537,716,586	67,256,230,635
지배회사 소유주지분에 대한 주당이익						
기본주당이익(손실)	1,022	1,567	1,931	2,756	5,469	2,947
희석주당이익(손실)	1,022	1,567	1,931	2,756	5,469	2,947

연결 자본변동표

제 28 기 반기 2014.01.01 부터 2014.06.30 까지

제 27 기 반기 2013.01.01 부터 2013.06.30 까지

제 27 기 2013.01.01 부터 2013.12.31 까지

제 26 기 2012.01.01 부터 2012.12.31 까지

(단위 : 원)

		자본							비자본자본	자본 합계
		지배기업의 소유주지분						지배기업의 소유주지 분 합계		
		자본금	주식발행초과금	기타자본구성요소	기타포괄손익누계액	이익잉여금(결손금)				
2012.01.01 (기초자본)		118,038,560,000	1,045,215,227,212	10,459,826,610		254,209,214,533	1,427,922,828,355	9,990,000	1,427,932,818,355	
자본의 변동	총포괄손익	당기순이익(손실)				69,581,665,044	69,581,665,044		69,581,665,044	
		순확정급여부채의 재측정요소				(2,325,434,409)	(2,325,434,409)		(2,325,434,409)	
		현금흐름위험회피								
	자본에 직접 반영된 소유주와의 거래 등									
	연차배당					(20,774,786,560)	(20,774,786,560)		(20,774,786,560)	
기타										
2012.12.31 (기말자본)		118,038,560,000	1,045,215,227,212	10,459,826,610		300,690,658,608	1,474,404,272,430	9,990,000	1,474,414,262,430	
2013.01.01 (기초자본)		118,038,560,000	1,045,215,227,212	10,459,826,610		300,690,658,608	1,474,404,272,430	9,990,000	1,474,414,262,430	
자본의 변동	총포괄손익	당기순이익(손실)				129,108,678,808	129,108,678,808		129,108,678,808	
		순확정급여부채의 재측정요소				(2,390,084,663)	(2,390,084,663)		(2,390,084,663)	
		현금흐름위험회피			(180,877,559)		(180,877,559)		(180,877,559)	
	자본에 직접 반영된 소유주와의 거래 등									
	연차배당					(5,901,928,000)	(5,901,928,000)		(5,901,928,000)	
기타							(9,990,000)	(9,990,000)		
2013.12.31 (기말자본)		118,038,560,000	1,045,215,227,212	10,459,826,610	(180,877,559)	421,507,324,753	1,595,040,061,016		1,595,040,061,016	
2013.01.01 (기초자본)		118,038,560,000	1,045,215,227,212	10,459,826,610		300,690,658,608	1,474,404,272,430	9,990,000	1,474,414,262,430	
자본의 변동	총포괄손익	당기순이익(손실)				65,071,921,059	65,071,921,059		65,071,921,059	
		순확정급여부채의 재측정요소				1,250,280,382	1,250,280,382		1,250,280,382	
		현금흐름위험회피			(576,456,001)		(576,456,001)		(576,456,001)	
	자본에 직접 반영된 소유주와의 거래 등									
	연차배당					(5,901,928,000)	(5,901,928,000)		(5,901,928,000)	
기타							(9,990,000)	(9,990,000)		
2013.06.30 (기말자본)		118,038,560,000	1,045,215,227,212	10,459,826,610	(576,456,001)	361,110,932,049	1,534,248,089,870		1,534,248,089,870	
2014.01.01 (기초자본)		118,038,560,000	1,045,215,227,212	10,459,826,610	(180,877,559)	421,507,324,753	1,595,040,061,016		1,595,040,061,016	
자본의 변동	총포괄손익	당기순이익(손실)				37,003,905,786	37,003,905,786		37,003,905,786	
		순확정급여부채의 재측정요소				288,577,564	288,577,564		288,577,564	
		현금흐름위험회피			(32,957,540)		(32,957,540)		(32,957,540)	
	자본에 직접 반영된 소유주와의 거래 등									
	연차배당					(5,901,928,000)	(5,901,928,000)		(5,901,928,000)	
기타										
2014.06.30 (기말자본)		118,038,560,000	1,045,215,227,212	10,459,826,610	(213,835,099)	452,897,880,103	1,626,397,658,826		1,626,397,658,826	

연결 현금흐름표

제 28 기 반기 2014.01.01 부터 2014.06.30 까지

제 27 기 반기 2013.01.01 부터 2013.06.30 까지

제 27 기 2013.01.01 부터 2013.12.31 까지

제 26 기 2012.01.01 부터 2012.12.31 까지

(단위 : 원)

	제 28 기 반기	제 27 기 반기	제 27 기	제 26 기
영업활동현금흐름				
영업에서 창출된 현금흐름	(33,637,515,485)	47,096,774,641	186,369,688,068	93,315,431,013
법인세납부(환급)	(28,396,824,224)	(17,477,575,945)	(29,641,222,801)	(33,950,397,593)
영업활동 순현금흐름	(62,034,339,709)	29,619,198,696	156,728,465,267	59,365,033,420
투자활동현금흐름				
단기금융상품의 감소		2,122,000,000	9,358,000,000	9,135,000,000
단기투자증권의 처분			114,482,502	
유형자산의 처분	2,534,647,017	24,317,947	660,055,424	237,551,086
무형자산의 처분	9,000,000			60,000,000
투자부동산의 처분	1,150,000,000			
보증금의 감소	2,978,158,060	4,276,409,000	7,246,872,100	9,851,812,078
이자수취	366,812,930	836,493,701	1,802,156,318	5,667,108,279
배당금의 수취	507,100		507,100	507,100
단기금융상품의 증가				(306,000,000)
단기매도가능증권의 취득	(1,300,000)	(8,690,000)	(9,225,000)	(24,085,000)
유형자산의 취득	(45,233,622,121)	(21,033,690,233)	(64,148,390,488)	(49,950,206,977)
무형자산의 증가	(1,382,367,400)	(253,684,800)	(2,959,871,800)	(1,121,879,680)
보증금의 증가	(634,106,700)	(5,210,100,000)	(11,326,251,320)	(10,504,886,530)
투자활동순현금흐름	(40,212,271,114)	(19,246,944,385)	(59,261,665,164)	(36,955,079,644)
재무활동현금흐름				
단기차입금의 증가	150,000,000,000	189,993,227,125	259,993,227,125	860,000,000,000
장기차입금의 증가		98,500,000,000	98,500,000,000	
사채발행분담금의 환급		24,658,482	24,658,482	24,277,189
회사채의 발행		298,990,200,000	298,990,200,000	299,162,600,000
외회사채의 발행		33,464,051,250	33,464,051,250	
배당금의 지급	(5,901,928,000)	(5,901,928,000)	(5,901,928,000)	(20,774,786,560)
유동성장기차입금의 감소				(100,000,000,000)
자산유동화사채의 상환				(130,000,000,000)
장기차입금의 상환				(780,000,000,000)
단기차입금의 상환	(70,000,000,000)	(644,996,369,363)	(749,993,227,125)	(300,000,000,000)
이자지급	(12,454,215,605)	(16,634,503,418)	(28,292,929,299)	(61,789,150,378)
연결대상범위변동으로인한 현금유출		(9,990,000)	(9,990,000)	
재무활동순현금흐름	61,643,856,395	(46,570,653,924)	(93,225,937,567)	(233,377,059,749)
현금및현금성자산의순증가(감소)	(40,602,754,428)	(36,198,399,613)	4,240,862,536	(210,967,105,973)
기초현금및현금성자산	62,003,956,878	57,763,094,342	57,763,094,342	268,730,200,315
기말현금및현금성자산	21,401,202,450	21,564,694,729	62,003,956,878	57,763,094,342

주) 제28기 반기 재무제표는 당사 연결대상 존속회사였던 자회사합병(소멸)으로 인하여 개별재무제표로 기재(검토)되었으며, 비교식으로 표기된 제27기 반기, 제27기, 제26기 과거 재무제표는 기공시된 연결재무제표로 기재되었습니다. 또한 합병(소멸)된 자회사는 롯데하이마트가 100% 출자한 완전 자회사로, 28기 반기 현재 재무제표가 실질적으로 과거 연결재무제표와 동일한 개념이며, 연결재무제표가 회사의 주재무제표였기 때문에 투자자이해도 증진을 위해 당기 재무제표와 과거 연결재무제표무제표를 비교식으로 삽입하였습니다.

1. 대손충당금 설정 현황

가. 계정과목별 대손충당금 설정 내역

(단위:천원)

구분	계정과목	채권금액	대손충당금	대손충당금 설정률
제28기 반기	매출채권	93,181,431	307,769	0.3%
	미수금	43,238,937	0	0.0%
	보증금	73,255,460	50,000	0.1%
	합계	209,675,828	357,769	0.2%
제27기	매출채권	76,008,808	168,698	0.2%
	미수금	20,702,985	0	0.0%
	보증금	74,002,902	50,000	0.1%
	합계	170,714,696	218,698	0.1%
제26기	매출채권	54,225,590	168,698	0.3%
	미수금	13,020,139	-	0.0%
	보증금	68,185,186	426,407	0.6%
	합계	135,430,915	595,105	0.4%

주1) 28기 반기 현재 재무제표가 개별 재무제표이나 100% 출자한 자회사 합병으로 인해 실질적으로 과거 연결재무제표와 동일한 개념이므로 투자자이해도 증진을 위해 당기 재무제표와 과거 연결재무제표무제표를 비교식으로 삽입하였습니다. 제 27기, 제 26기 재무제표는 K-IFRS 연결기준 재무제표 기준으로 작성되었습니다.

나. 대손충당금 변동 현황

(단위:천원)

구분	제28기 상반기	제27기	제26기
1. 기초 대손충당금 잔액 합계	218,698	595,105	376,407
2. 순대손처리액(①-②±③)	139,071	(376,407)	0
① 대손처리액(상각채권액)	153,201	(376,407)	
② 상각채권회수액	(14,130)		
③ 기타증감액			
3. 대손상각비 계상(환입)액			218,698
4. 기말 대손충당금 잔액합계	357,769	218,698	595,105

주) 연결대상 종속법인이 존재하던 제27기, 제26기는 K-IFRS 연결 재무제표를 기준으로 작성했으며, 당기는 연결대상 종속법인의 합병(소멸)으로 개별 재무제표를 기준으로 작성하였습니다. 또한 합병(소멸)된 자회사는 롯데하이마트가 100% 출자한 완전 자회사로, 28기 반기 현재 개별 재무제표가 실질적으로 과거 연결재무제표와 동일한 개념입니다.

다. 매출채권관련 대손충당금 설정방침

- 제28기 상반기 중 당사 지점매장의 장기미회수채권 회수가능성을 평가하여 회수불능으로 판단되는 총 153백만원의 채권에 대하여 신규 대손충당금을 설정함

라. 제28기 상반기말 현재 경과기간별 매출채권 잔액 현황

(단위:천원)

구분	6월 이하	6월초과 1년이하	1년초과 3년 이하	3년 초과	계
계	92,856,091	17,563	307,777	0	93,181,431
구성비율	99.7%	0.0%	0.3%	0.0%	100.0%

2. 재고자산 현황

가. 최근 3사업연도 재고자산의 사업부문별 보유현황

(단위:천원)

사업부문	계정과목	제28기 상반기	제27기	제26기
전자전문점	상품	452,258,100	339,401,573	251,855,313
서비스자재	상품	396,869	327,081	340,442
합계		452,654,970	339,728,654	252,195,755
총자산대비 재고자산 구성비율(%) [(재고자산합계÷기말자산총계) X 100]		15.7%	12.3%	9.7%
재고자산회전율(회수) [연환산 매출원가÷{(기초재고+기말재고)÷2}]		6.9	8.9	10.1

주) 제27기와 제 26기는 연결 기준으로 기재되었습니다.

나. 재고자산의 실사 내역

(1) 실시일자

- 당사 각 점포는 매월 재고 실사를 실시
- 당사의 재무상태표일 현재 재고자산과 실사일 현재의 재고자산과의 차이에 대하여 입출고 내역 확인 절차를 수행
- 당사 물류센터는 연간 4회 이상 매 분기 종료 후 물류의 재고 실사를 실시

(2) 감사인의 입회여부

- 당사는 분반기에는 외부 감사인 입회하의 재고조사를 실시하지 않으며 외부 감사인 입회하의 재고조사는 기말에 실시합니다.

3. 채무증권 발행실적 및 잔액

채무증권 발행실적

(기준일 : 2014.06.30)

(단위 : 백만원, %)

발행회사	증권종류	발행방법	발행일자	권면 총액	이자율	평가등급 (평가기관)	만기일	상환 여부	주관회사
롯데하이 마트(주)	회사채	공모	2012.12.1 7	300,000	3.22	AA- (한기평, NICE신평)	2015.12.17	미상환	신한 금융투자, KB 투자증권
롯데하이 마트(주)	회사채	공모	2013.03.0 4	150,000	2.90	AA- (한신정, 한 신평)	2016.03.04	미상환	KB 투자증권 한국투자 증권
롯데하이 마트(주)	회사채	공모	2013.03.0 4	150,000	3.04	AA- (한신정, 한 신평)	2018.03.04	미상환	KB 투자증권 한국투자 증권
롯데하이 마트(주)	회사채	사모	2013.03.2 7	33,570	3개월 Libor+0.5 % (변동) (스왑 금리 2.68% 고정)	-	2016.03.27	미상환	미즈호 증권 (홍콩)
롯데하이 마트(주)	기업어음 증권	사모	2013.04.1 9	30,000	2.99	A1 (한신정, 한 신평)	2013.05.20	상환	-
롯데하이 마트(주)	기업어음 증권	사모	2013.05.0 2	40,000	2.97	A1 (한신정, 한 신평)	2013.08.01	상환	-
롯데하이 마트(주)	기업어음 증권	사모	2013.05.3 1	15,000	2.89	A1 (한신정, 한 신평)	2013.06.20	상환	-
롯데하이 마트(주)	기업어음 증권	사모	2013.06.0 3	15,000	2.89	A1 (한신정, 한 신평)	2013.06.24	상환	-
롯데하이 마트(주)	기업어음 증권	사모	2013.07.0 2	20,000	2.89	A1 (한신정, 한 신평)	2013.07.08	상환	-
롯데하이 마트(주)	기업어음 증권	사모	2013.09.3 0	30,000	2.86	A1 (한신정, 한 신평)	2013.10.11	상환	-
롯데하이 마트(주)	기업어음 증권	사모	2013.09.3 0	30,000	2.86	A1 (한신정, 한 신평)	2013.10.18	상환	-
롯데하이 마트(주)	기업어음 증권	사모	2013.10.0 1	25,000	2.86	A1 (한신정, 한 신평)	2013.10.11	상환	-

롯데하이 마트(주)	기업어음 증권	사모	2013.10.1 1	20,000	2.66	A1 (한신정, 한 신평)	2013.11.11	상환	-
롯데하이 마트(주)	기업어음 증권	사모	2013.10.1 1	20,000	2.67	A1 (한신정, 한 신평)	2013.11.11	상환	-
롯데하이 마트(주)	기업어음 증권	사모	2013.10.2 5	15,000	2.86	A1 (한신정, 한 신평)	2013.11.01	상환	-
롯데하이 마트(주)	기업어음 증권	사모	2013.10.3 0	70,000	2.70	A1 (한신정, 한 신평)	2013.11.11	상환	-
롯데하이 마트(주)	기업어음 증권	사모	2013.11.0 1	40,000	2.85	A1 (한신정, 한 신평)	2013.11.15	상환	-
롯데하이 마트(주)	기업어음 증권	사모	2013.11.1 1	40,000	2.62	A1 (한신정, 한 신평)	2013.11.21	상환	-
롯데하이 마트(주)	기업어음 증권	사모	2013.11.1 1	40,000	2.62	A1 (한신정, 한 신평)	2013.11.28	상환	-
롯데하이 마트(주)	기업어음 증권	사모	2013.11.1 5	10,000	2.62	A1 (한신정, 한 신평)	2013.11.22	상환	-
롯데하이 마트(주)	기업어음 증권	사모	2013.11.2 8	5,000	2.61	A1 (한신정, 한 신평)	2013.12.06	상환	-
롯데하이 마트(주)	기업어음 증권	사모	2013.11.2 8	25,000	2.62	A1 (한신정, 한 신평)	2013.12.06	상환	-
롯데하이 마트(주)	기업어음 증권	사모	2013.11.2 9	10,000	2.64	A1 (한신정, 한 신평)	2013.12.13	상환	-
롯데하이 마트(주)	기업어음 증권	사모	2013.11.2 9	40,000	2.65	A1 (한신정, 한 신평)	2013.12.13	상환	-
롯데하이 마트(주)	기업어음 증권	사모	2013.12.1 3	10,000	2.63	A1 (한신정, 한 신평)	2013.12.20	상환	-
롯데하이 마트(주)	기업어음 증권	사모	2013.12.2 3	70,000	2.85	A1 (한신정, 한 신평)	2014.01.09	상환	-
롯데하이 마트(주)	기업어음 증권	사모	2014년 01월 09일	15,000	2.63	A1 (한신정, 한 신평)	2014년 01월 16일	상환	-

롯데하이 마트(주)	기업어음 증권	사모	2014년 01월 28일	50,000	2.74	A1 (한신정, 한 신평)	2014년 02월 06일	상환	-
롯데하이 마트(주)	기업어음 증권	사모	2014년 01월 28일	10,000	2.74	A1 (한신정, 한 신평)	2014년 02월 06일	상환	-
롯데하이 마트(주)	기업어음 증권	사모	2014년 01월 28일	60,000	2.80	A1 (한신정, 한 신평)	2014년 02월 13일	상환	-
롯데하이 마트(주)	기업어음 증권	사모	2014년 02월 03일	20,000	2.68	A1 (한신정, 한 신평)	2014년 02월 11일	상환	-
롯데하이 마트(주)	기업어음 증권	사모	2014년 02월 06일	45,000	2.61	A1 (한신정, 한 신평)	2014년 02월 18일	상환	-
롯데하이 마트(주)	기업어음 증권	사모	2014년 02월 13일	70,000	2.56	A1 (한신정, 한 신평)	2014년 02월 20일	상환	-
롯데하이 마트(주)	기업어음 증권	사모	2014년 02월 18일	70,000	2.54	A1 (한신정, 한 신평)	2014년 02월 25일	상환	-
롯데하이 마트(주)	기업어음 증권	사모	2014년 02월 20일	50,000	2.62	A1 (한신정, 한 신평)	2014년 03월 06일	상환	-
롯데하이 마트(주)	기업어음 증권	사모	2014년 02월 25일	70,000	2.64	A1 (한신정, 한 신평)	2014년 03월 04일	상환	-
롯데하이 마트(주)	기업어음 증권	사모	2014년 02월 27일	50,000	2.63	A1 (한신정, 한 신평)	2014년 03월 06일	상환	-
롯데하이 마트(주)	기업어음 증권	사모	2014년 03월 04일	70,000	2.63	A1 (한신정, 한 신평)	2014년 03월 11일	상환	-
롯데하이 마트(주)	기업어음 증권	사모	2014년 03월 06일	35,000	2.68	A1 (한신정, 한 신평)	2014년 03월 13일	상환	-
롯데하이 마트(주)	기업어음 증권	사모	2014년 03월 06일	50,000	2.68	A1 (한신정, 한 신평)	2014년 03월 13일	상환	-
롯데하이 마트(주)	기업어음 증권	사모	2014년 03월 11일	70,000	2.63	A1 (한신정, 한 신평)	2014년 03월 18일	상환	-
롯데하이 마트(주)	기업어음 증권	사모	2014년 03월 13일	70,000	2.62	A1 (한신정, 한 신평)	2014년 03월 20일	상환	-

롯데하이 마트(주)	기업어음 증권	사모	2014년 03월 18일	30,000	2.57	A1 (한신정, 한 신평)	2014년 03월 25일	상환	-
롯데하이 마트(주)	기업어음 증권	사모	2014년 03월 18일	40,000	2.57	A1 (한신정, 한 신평)	2014년 03월 25일	상환	-
롯데하이 마트(주)	기업어음 증권	사모	2014년 03월 20일	50,000	2.53	A1 (한신정, 한 신평)	2014년 03월 27일	상환	-
롯데하이 마트(주)	기업어음 증권	사모	2014년 03월 25일	40,000	2.64	A1 (한신정, 한 신평)	2014년 04월 01일	상환	-
롯데하이 마트(주)	기업어음 증권	사모	2014년 03월 25일	40,000	2.64	A1 (한신정, 한 신평)	2014년 04월 01일	상환	-
롯데하이 마트(주)	기업어음 증권	사모	2014년 03월 28일	50,000	2.63	A1 (한신정, 한 신평)	2014년 04월 04일	상환	-
롯데하이 마트(주)	기업어음 증권	사모	2014년 03월 28일	40,000	2.63	A1 (한신정, 한 신평)	2014년 04월 04일	상환	-
롯데하이 마트(주)	기업어음 증권	사모	2014년 04월 01일	30,000	2.61	A1 (한신정, 한 신평)	2014년 04월 08일	상환	-
롯데하이 마트(주)	기업어음 증권	사모	2014년 04월 01일	40,000	2.61	A1 (한신정, 한 신평)	2014년 04월 08일	상환	-
롯데하이 마트(주)	기업어음 증권	사모	2014년 04월 04일	40,000	2.61	A1 (한신정, 한 신평)	2014년 04월 11일	상환	-
롯데하이 마트(주)	기업어음 증권	사모	2014년 04월 04일	30,000	2.61	A1 (한신정, 한 신평)	2014년 04월 11일	상환	-
롯데하이 마트(주)	기업어음 증권	사모	2014년 04월 08일	30,000	2.61	A1 (한신정, 한 신평)	2014년 04월 15일	상환	-
롯데하이 마트(주)	기업어음 증권	사모	2014년 04월 11일	40,000	2.64	A1 (한신정, 한 신평)	2014년 04월 18일	상환	-
롯데하이 마트(주)	기업어음 증권	사모	2014년 04월 11일	30,000	2.64	A1 (한신정, 한 신평)	2014년 04월 18일	상환	-
롯데하이 마트(주)	기업어음 증권	사모	2014년 04월 15일	30,000	2.63	A1 (한신정, 한 신평)	2014년 04월 22일	상환	-

롯데하이 마트(주)	기업어음 증권	사모	2014년 04월 18일	30,000	2.59	A1 (한신정, 한 신평)	2014년 04월 25일	상환	-
롯데하이 마트(주)	기업어음 증권	사모	2014년 04월 18일	30,000	2.59	A1 (한신정, 한 신평)	2014년 04월 25일	상환	-
롯데하이 마트(주)	기업어음 증권	사모	2014년 04월 22일	30,000	2.68	A1 (한신정, 한 신평)	2014년 04월 29일	상환	-
롯데하이 마트(주)	기업어음 증권	사모	2014년 04월 25일	50,000	2.74	A1 (한신정, 한 신평)	2014년 05월 09일	상환	-
롯데하이 마트(주)	기업어음 증권	사모	2014년 04월 25일	40,000	2.74	A1 (한신정, 한 신평)	2014년 05월 09일	상환	-
롯데하이 마트(주)	기업어음 증권	사모	2014년 04월 29일	50,000	2.77	A1 (한신정, 한 신평)	2014년 05월 13일	상환	-
롯데하이 마트(주)	기업어음 증권	사모	2014년 04월 29일	40,000	2.77	A1 (한신정, 한 신평)	2014년 05월 13일	상환	-
롯데하이 마트(주)	기업어음 증권	사모	2014년 05월 08일	20,000	2.72	A1 (한신정, 한 신평)	2014년 05월 15일	상환	-
롯데하이 마트(주)	기업어음 증권	사모	2014년 05월 09일	30,000	2.63	A1 (한신정, 한 신평)	2014년 05월 16일	상환	-
롯데하이 마트(주)	기업어음 증권	사모	2014년 05월 09일	30,000	2.63	A1 (한신정, 한 신평)	2014년 05월 16일	상환	-
롯데하이 마트(주)	기업어음 증권	사모	2014년 05월 13일	70,000	2.65	A1 (한신정, 한 신평)	2014년 05월 20일	상환	-
롯데하이 마트(주)	기업어음 증권	사모	2014년 05월 13일	20,000	2.65	A1 (한신정, 한 신평)	2014년 05월 20일	상환	-
롯데하이 마트(주)	기업어음 증권	사모	2014년 05월 16일	30,000	2.63	A1 (한기평, 한 신평)	2014년 05월 23일	상환	-
롯데하이 마트(주)	기업어음 증권	사모	2014년 05월 16일	20,000	2.63	A1 (한기평, 한 신평)	2014년 05월 23일	상환	-
롯데하이 마트(주)	기업어음 증권	사모	2014년 05월 20일	40,000	2.62	A1 (한기평, 한 신평)	2014년 05월 27일	상환	-

롯데하이 마트(주)	기업어음 증권	사모	2014년 05월 20일	30,000	2.62	A1 (한기평, 한 신평)	2014년 05월 27일	상환	-
롯데하이 마트(주)	기업어음 증권	사모	2014년 05월 23일	20,000	2.63	A1 (한기평, 한 신평)	2014년 05월 30일	상환	-
롯데하이 마트(주)	기업어음 증권	사모	2014년 05월 23일	20,000	2.63	A1 (한기평, 한 신평)	2014년 05월 30일	상환	-
롯데하이 마트(주)	기업어음 증권	사모	2014년 05월 27일	40,000	2.64	A1 (한기평, 한 신평)	2014년 06월 03일	상환	-
롯데하이 마트(주)	기업어음 증권	사모	2014년 05월 27일	30,000	2.64	A1 (한기평, 한 신평)	2014년 06월 03일	상환	-
롯데하이 마트(주)	기업어음 증권	사모	2014년 05월 30일	30,000	2.64	A1 (한기평, 한 신평)	2014년 06월 13일	상환	-
롯데하이 마트(주)	기업어음 증권	사모	2014년 05월 30일	30,000	2.64	A1 (한기평, 한 신평)	2014년 06월 13일	상환	-
롯데하이 마트(주)	기업어음 증권	사모	2014년 06월 02일	20,000	2.6	A1 (한기평, 한 신평)	2014년 06월 09일	상환	-
롯데하이 마트(주)	기업어음 증권	사모	2014년 06월 03일	30,000	2.6	A1 (한기평, 한 신평)	2014년 06월 10일	상환	-
롯데하이 마트(주)	기업어음 증권	사모	2014년 06월 03일	40,000	2.6	A1 (한기평, 한 신평)	2014년 06월 10일	상환	-
롯데하이 마트(주)	기업어음 증권	사모	2014년 06월 03일	40,000	2.6	A1 (한기평, 한 신평)	2014년 06월 10일	상환	-
롯데하이 마트(주)	기업어음 증권	사모	2014년 06월 10일	50,000	2.6	A1 (한기평, 한 신평)	2014년 06월 17일	상환	-
롯데하이 마트(주)	기업어음 증권	사모	2014년 06월 10일	30,000	2.6	A1 (한기평, 한 신평)	2014년 06월 17일	상환	-
롯데하이 마트(주)	기업어음 증권	사모	2014년 06월 13일	20,000	2.6	A1 (한기평, 한 신평)	2014년 06월 20일	상환	-
롯데하이 마트(주)	기업어음 증권	사모	2014년 06월 13일	20,000	2.6	A1 (한기평, 한 신평)	2014년 06월 20일	상환	-

롯데하이마트(주)	기업어음증권	사모	2014년 06월 17일	60,000	2.59	A1 (한기평, 한신평)	2014년 06월 24일	상환	-
롯데하이마트(주)	기업어음증권	사모	2014년 06월 17일	30,000	2.59	A1 (한기평, 한신평)	2014년 06월 24일	상환	-
롯데하이마트(주)	기업어음증권	사모	2014년 06월 20일	10,000	2.59	A1 (한기평, 한신평)	2014년 06월 27일	상환	-
롯데하이마트(주)	기업어음증권	사모	2014년 06월 24일	60,000	2.66	A1 (한기평, 한신평)	2014년 07월 01일	미상환	--
롯데하이마트(주)	기업어음증권	사모	2014년 06월 24일	30,000	2.66	A1 (한기평, 한신평)	2014년 07월 01일	미상환	-
롯데하이마트(주)	기업어음증권	사모	2014년 06월 30일	40,000	2.68	A1 (한기평, 한신평)	2014년 07월 07일	미상환	-
롯데하이마트(주)	기업어음증권	사모	2014년 06월 30일	20,000	2.68	A1 (한기평, 한신평)	2014년 07월 07일	미상환	-
합계	-	-	-	3,848,570	-	-	-	-	-

기업어음증권 미상환 잔액

(기준일 : 2014년 06월 30일)

(단위 : 백만원)

잔여만기		10일 이하	10일초과 30일이하	30일초과 90일이하	90일초과 180일이하	180일초과 1년이하	1년초과 2년이하	2년초과 3년이하	3년 초과	합계
미상환 잔액	공모	-	-	-	-	-	-	-	-	-
	사모	150,000	-	-	-	-	-	-	-	150,000
	합계	150,000	-	-	-	-	-	-	-	150,000

전자단기사채 미상환 잔액

(기준일 : 2014년 06월 30일)

(단위 : 백만원)

잔여만기		10일 이하	10일초과 30일이하	30일초과 90일이하	90일초과 180일이하	180일초과 1년이하	합계	발행 한도	잔여 한도
미상환 잔액	공모	-	-	-	-	-	-	-	-
	사모	-	-	-	-	-	-	-	-
	합계	-	-	-	-	-	-	-	-

회사채 미상환 잔액

(기준일 : 2014년 06월 30일)

(단위 : 백만원)

잔여만기	1년 이하	1년초과	2년초과	3년초과	4년초과	5년초과	10년초과	합계

			2년이하	3년이하	4년이하	5년이하	10년이하		
미상환 잔액	공모	-	450,000	-	150,000	-	-	-	600,000
	사모	-	33,570	-	-	-	-	-	33,570
	합계	-	483,570	-	150,000	-	-	-	633,570

신종자본증권 미상환 잔액

(기준일 : 2014년 06월 30일)

(단위 : 백만원)

잔여만기		1년 이하	1년초과 5년이하	5년초과 10년이하	10년초과 15년이하	15년초과 20년이하	20년초과 30년이하	30년초과	합 계
미상환 잔액	공모	-	-	-	-	-	-	-	-
	사모	-	-	-	-	-	-	-	-
	합계	-	-	-	-	-	-	-	-

조건부자본증권 미상환 잔액

(기준일 : 2014년 06월 30일)

(단위 : 백만원)

잔여만기		1년 이하	1년초과 2년이하	2년초과 3년이하	3년초과 4년이하	4년초과 5년이하	5년초과 10년이하	10년초과 20년이하	20년초과 30년이하	30년초과	합 계
미상환 잔액	공모	-	-	-	-	-	-	-	-	-	-
	사모	-	-	-	-	-	-	-	-	-	-
	합계	-	-	-	-	-	-	-	-	-	-

4. 제출 기준일 현재 연결대상 종속회사는 존재하지 않습니다.

XII. 부속명세서

가. 공정가치 서열체계

회사는 공정가치로 측정되는 금융상품을 보유하고 있는 경우 평가기법에 따라 공정가치로 측정되는 금융상품을 수준별로 분석합니다. 정의된 수준들은 다음과 같습니다.

- 동일한 자산이나 부채에 대한 활성시장의(조정되지 않은) 공시가격(수준 1)
- 직접적으로(예: 가격) 또는 간접적으로(예: 가격에서 도출되어) 관측가능한, 자산이나 부채에 대한 투입변수. 단 수준 1에 포함된 공시가격은 제외함(수준 2)
- 관측가능한 시장자료에 기초하지 않은, 자산이나 부채에 대한 투입변수(관측가능하지 않은 투입변수)(수준 3)

당반기말 현재 공정가치로 측정되는 금융상품의 공정가치 서열체계 구분은 다음과 같습니다(단위:천원).

구분	2014년 6월 30일			
	수준 1	수준 2	수준 3	합계
반복적인 공정가치 측정치				
통화스왑부채	-	3,420,966	-	3,420,966

구분	2013년 12월 31일			
	수준 1	수준 2	수준 3	합계
반복적인 공정가치 측정치				
통화스왑부채	-	2,150,486	-	2,150,486

나. 매출채권및기타채권

가. 당반기말과 전기말 현재 매출채권및기타채권의 내역은 다음과 같습니다(단위:천원).

구분	2014년 6월 30일	2013년 12월 31일
매출채권	93,181,431	76,008,808
대손충당금	(307,769)	(168,698)
매출채권 순장부금액	92,873,662	75,840,110
미수금	43,238,937	20,702,985
대손충당금	-	-
미수금 순장부금액	43,238,937	20,702,985
합계	136,112,599	96,543,095

상기 매출채권및기타채권은 단기수취채권으로서 장부금액과 공정가치와의 차이가 중요하지

아니합니다.

다. 퇴직급여부채

1) 당반기말과 전기말 현재 재무상태표에 인식된 퇴직급여부채의 금액은 다음과 같이 산정되었습니다(단위:천원).

구 분	2014년 6월 30일	2013년 12월 31일
기금이 적립된 확정급여채무의 현재가치	54,077,077	49,217,846
기금이 적립되지 않은 확정급여채무의 현재가치	3,262,735	2,578,056
소 계	57,339,812	51,795,902
사외적립자산의 공정가치	(38,724,624)	(39,245,253)
재무상태표 상 부채	18,615,188	12,550,649

2) 당반기와 전반기 중 확정급여채무의 변동은 다음과 같습니다(단위:천원).

구 분	당반기	전반기
기초금액	51,795,902	41,619,651
근무원가	6,310,452	4,505,676
이자원가	1,248,313	855,579
보험수리적이익	(629,217)	(1,684,713)
과거근무원가	-	-
관계사 전(출)입	-	80,290
급여지급액	(1,385,638)	(2,127,273)
기말금액	57,339,812	43,249,210

3) 당반기와 전반기 중 사외적립자산 공정가치의 변동은 다음과 같습니다(단위:천원)

구 분	당반기	전반기
기초금액	39,245,253	29,605,933
이자수익	851,377	542,058
보험수리적손실	(248,508)	(36,083)
급여지급액	(1,123,498)	(2,083,420)
기말금액	38,724,624	28,028,488

4) 당반기와 전반기 중 포괄손익계산서에 손익항목으로 반영된 금액은 다음과 같습니다(단위:천원).

구 분	당반기	전반기
근무원가	6,310,452	4,505,676
순이자원가	396,937	313,521

증업원 급여에 포함된 총 비용	6,707,389	4,819,197
------------------	-----------	-----------

5) 당반기 중 손익항목으로 반영된 비용은 전액 판매관리비에 포함되어 있으며, 당반기중 사외적립자산의 실제수익은 603백만원(전반기: 506백만원)입니다.

6) 당반기말과 전기말 현재 사외적립자산의 구성내역은 다음과 같습니다(단위:천원).

구 분	2014년 6월 30일	2013년 12월 31일
지분상품	2,213,091	5,350,271
채무상품	22,191,749	13,430,091
기타(예치금)	14,319,784	20,464,891
합 계	38,724,624	39,245,253

7) 당반기말과 전기말 현재 사용한 주요 보험수리적 가정은 다음과 같습니다(단위: %).

구 분	2014년 6월 30일	2013년 12월 31일
할인율	4.56	4.18 ~ 4.56
미래임금상승률	4.00	4.00

【 전문가의 확인 】

1. 전문가의 확인

- 해당사항 없음

2. 전문가와의 이해관계

- 해당사항 없음