

# 목 차

반기 보고서 .....	1
【대표이사 등의 확인】 .....	2
I. 회사의 개요 .....	4
1. 회사의 개요 .....	4
2. 회사의 연혁 .....	7
3. 자본금 변동사항 .....	11
4. 주식의 총수 등 .....	12
5. 의결권 현황 .....	13
6. 배당에 관한 사항 등 .....	14
II. 사업의 내용 .....	16
III. 재무에 관한 사항 .....	42
IV. 감사인의 감사의견 등 .....	62
V. 이사의 경영진단 및 분석의견 .....	64
VI. 이사회 등 회사의 기관 및 계열회사에 관한 사항 .....	65
1. 이사회에 관한 사항 .....	65
2. 감사제도에 관한 사항 .....	69
3. 주주의 의결권 행사에 관한 사항 .....	70
4. 계열회사 등의 현황 .....	71
VII. 주주에 관한 사항 .....	79
VIII. 임원 및 직원 등에 관한 사항 .....	84
1. 임원 및 직원의 현황 .....	84
2. 임원의 보수 등 .....	88
IX. 이해관계자와의 거래내용 .....	90
X. 그 밖에 투자자 보호를 위하여 필요한 사항 .....	93
XI. 재무제표 등 .....	98
XII. 부속명세서 .....	110
【전문가의 확인】 .....	112
1. 전문가의 확인 .....	112
2. 전문가와의 이해관계 .....	112

# 반기보고서

(제 27 기 반기)

사업연도            2013.01.01            부터  
                          2013.06.30            까지

금융위원회

한국거래소 귀중

2013년    08월    14일

회    사    명 :            롯데하이마트 주식회사

대 표 이 사 :            한병희

본 점 소 재 지 :        서울시 강남구 대치동 509

(전 화)02-2050-5000

(홈페이지)<http://www.himart.co.kr/index.jsp>

작 성 책 임 자 :        (직 책) 기획담당                    (성 명) 이호섭

(전 화) 02-2050-5021

## 【 대표이사 등의 확인 】

### 확 인 서

우리는 당사의 대표이사 및 신고업무담당이사로서 이 반기보고서의 기재내용에 대해 상당한 주의를 다하여 직접 확인·검토했던 결과, 중요한 기재사항의 기재 또는 표시의 누락이나 허위의 기재 또는 표시가 없고, 이 반기보고서에 표시된 기재 또는 표시사항을 이용하는 자의 중대한 오해를 유발하는 내용이 기재 또는 표시되지 아니하였음을 확인합니다.

또한, 당사는 「주식회사의외부감사에관한법률」 제2조의2 및 제2조의3의 규정에 따라 내부회계관리제도를 마련하여 운영하고 있음을 확인합니다.

2013. 08. 14

롯데하이마트 주식회사

대표이사      한 병 희      

신고업무 담당이사      이 호 섭      



# I. 회사의 개요

## 1. 회사의 개요

### 가. 연결대상 종속회사 개황

(단위 : 백만원)

상호	설립일	주소	주요사업	직전사업연도말 자산총액	지배관계 근거	주요종속 회사 여부
하이마트 로지텍	2003.08.25	경기도 안산시	화물운송 중개 대리업	10,333	지분율 50%초과	X
하이마트 쇼핑몰	2003.02.03	서울시 도봉구	전자 상거래업	2,473	지분율 50%초과	X

주1) 하이마트제일차유동화전문(유)는 2012년 중 자산유동화증권의 초기상환이 완료되어 정관에서 정한 해산사유가 발생하였으며, 2013년 3월 청산 종결 되었습니다.

### 나. 회사의 법적, 상업적 명칭

당사의 명칭은 롯데하이마트 주식회사라고 표기합니다. 또한 영문으로는 LOTTE Himart Co.,Ltd.라고 표기합니다. 단, 약식으로 표기할 경우에는 롯데하이마트(주)라고 표기합니다. 주) 당사는 2012년 10월 31일, 임시주주총회 결의를 통하여 기존 주식회사 하이마트에서 롯데하이마트 주식회사로 명칭을 변경하였습니다. 영문으로는 Himart Co.,Ltd.에서 LOTTE Himart Co.,Ltd.로 변경하였습니다.

### 다. 설립일자

당사는 가전제품 도소매업을 영위할 목적으로 1987년 6월 3일 설립되어 사당하이마트 외 다수의 지점을 보유하고 있으며, 2008년 6월 2일자로 지배회사(지분율 100%)인 유진하이마트홀딩스(주)를 흡수합병하였습니다.

### 라. 본사의 주소, 전화번호 및 홈페이지

- ① 주소: 서울특별시 강남구 대치동 509
- ② 전화번호: 02-2050-5000
- ③ 홈페이지: <http://www.himart.co.kr/index.jsp>

### 마. 중소기업 해당여부

당사는 2013년 반기보고서 제출일 현재 중소기업기본법 제2조 및 중소기업기본법 시행령 제3조에 의거 중소기업에 해당되지 않습니다.

### 바. 주요 사업의 내용

당사는 전자제품을 소매 유통하는 회사로서 2013년 6월 말 기준, 329개의 점포와 자회사인 하이마트로지텍을 통하여 11개의 물류센터센타를 운영 중입니다.  
 사업의 내용에 대한 자세한 사항은 동 공시서류의 『II. 사업의 내용』을 참조하시기 바랍니다.

**사. 계열회사에 관한 사항**

(1) 당사의 계열회사는 총 74개사입니다.

[상장사] : 8개사

업종	명칭	계
식품	롯데제과(주), (주)롯데푸드, 롯데칠성음료(주)	3개사
석유화학	롯데케미칼(주)	1개사
유통	롯데쇼핑(주), 롯데하이마트(주)	2개사
금융·보험	롯데손해보험(주)	1개사
정보통신	현대정보기술(주)	1개사

[비상장사] : 66개사

업종	명칭	계
식품, 의약품	(주)롯데리아, (주)롯데브랑제리, 씨에이치음료(주), 롯데와인판매(주), (주)에치유아이, (주)충북소주, (주)시네마푸드	7개사
관광, 레저	(주)호텔롯데, (주)롯데자이언츠, (주)부산롯데호텔, 롯데물산(주), (주)시네마통상, (주)디시네마오브코리아, 롯데제이티비(주), 롯데제주리조트(주), 롯데부여리조트(주), 롯데김해개발(주), 유니버셜스튜디오코리아리조트개발(주)	11개사
유통	롯데상사(주), 롯데역사(주), 롯데로지스틱스(주), (주)코리아세븐, (주)롯데닷컴, (주)롯데아사히주류, 에프알엘코리아(주), (주)우리홈쇼핑, (주)바이더웨이, 한국에스티엘(주), 롯데수원역쇼핑타운(주), 롯데디에프글로벌(주), 에이케이리테일(주), (주)에스앤에스인터내셔널, (주)엔씨에프, 롯데송도쇼핑타운(주), 씨에스유통(주), (주)하이마트쇼핑몰, 하이마트로지텍(주)	19개사
일반화학	한국후지필름(주), 삼박엘에프티(주)	2개사
기계, 전자	롯데알미늄(주), 캐논코리아비즈니스솔루션(주)	2개사
건설, 부동산업	롯데건설(주), 롯데자산개발(주), 롯데인천개발(주), 유니버셜스튜디오코리아리조트자산관리(주)	4개사
광고	(주)대홍기획, (주)모비잼미디어, (주)엠허브	3개사
정보통신	롯데정보통신(주), (주)한페이시스	2개사
금융	롯데캐피탈(주), 롯데카드(주), 케이아이뱅크(주), (주)마이비, 부산하나로카드(주), (주)이비카드, 경기스마트카드(주), 인천스마트카드(주), 충남스마트카드(주), 장교프로젝트금융투자(주)	10개사
석유화학	(주)씨텍, (주)케이피켄텍, 대산엠엠에이(주), 호남미쓰이화학(주)	4개사
제조	데크항공(주), (주)엔젤워드	2개사

※ 2013.04.01 ~ 2013.06.30 기간 중 변동사항  
 -계열제외 : (주)기린식품, (주)하오기술, (주)삼박 ('13.4.24)

아. 신용평가에 관한 사항

구분	평가대상 유가증권 등	평가증권 유가증권의 신용등급	평가회사
2013.06.25	회사채	AA-	한국기업평가
2013.03.29	기업어음	A1	NICE신용평가
2013.03.29	기업어음	A1	한국신용평가
2013.02.06	회사채	AA-	NICE신용평가
2013.02.06	회사채	AA-	한국신용평가
2012.11.23	회사채	AA-	NICE신용평가
2012.11.23	회사채	AA-	한국기업평가
2012.11.08	기업신용평가	AA-	NICE신용평가
2012.11.08	기업신용평가	AA-	한국기업평가
2011.08.30	기업신용평가	A-	한국신용평가
2011.08.29	기업신용평가	BBB+	한신정 평가 주식회사
2011.08.26	기업신용평가	A-	한국 기업 평가
2010.12.08	기업신용평가	BBB+	한국 기업 평가
2010.11.17	기업어음	A2	한신정 평가 주식회사 (A1~D)
2010.11.03	기업신용평가	BBB+	한신정 평가 주식회사
2010.11.02	기업신용평가	BBB+	한국신용평가

(1) 국내 평가기관

(가) 회사채 등급체계와 의미

Issuer Rating 등급은 무보증 회사채 등급체계 및 정의와 동일하며, 원리금 지급능력의 정도에 따라 AAA부터 D까지 10개 등급으로 분류됩니다. 등급 중 AAA부터 BBB까지는 원리금 상환능력이 인정되는 투자등급이며, BB에서 C까지는 환경변화에 따라 크게 영향을 받는 투기등급으로 분류됩니다.

등급체계	등급의미
AAA	상거래를 위한 신용능력이 최우량급이며, 환경변화에 충분한 대처가 가능한 기업.
AA	상거래를 위한 신용능력이 우량하며, 환경변화에 적절한 대처가 가능한 기업.
A	상거래를 위한 신용능력이 양호하며, 환경변화에 대한 대처능력이 제한적인 기업.
BBB	상거래를 위한 신용능력이 양호하나, 경제여건 및 환경악화에 따라 거래안정성 저하가능성이 있는 기업.
BB	상거래를 위한 신용능력이 보통이며, 경제여건 및 환경악화시에는 거래안정성 저하가 우려되는 기업.

B	상거래를 위한 신용능력이 보통이며, 경제여건 및 환경악화시에는 거래안정성 저하 가능성이 높은 기업.
CCC	상거래를 위한 신용능력이 보통이하 이며, 거래안정성 저하가 예상되어 주의를 요하는 기업.
CC	상거래를 위한 신용능력이 매우 낮으며, 거래의 안정성이 낮은 기업.
C	상거래를 위한 신용능력이 최하위 수준이며 거래위험 발생가능성이 높은 기업.
D	현재 신용위험이 실제 발생하였거나, 신용위험에 준하는 상태에 처해있는 기업.

- 한국기업평가, 한국신용평가는 AA부터 B등급까지는 +, - 부호를 부가하여 동일 등급 내에서의 우열을 나타냄, 한국신용정보회사는 AA등급부터 CCC등급까지 +, - 등급이 부여됨
- 평가회사 3사의 평가등급과 등급의미는 동일함.
- 회사채 신용등급은 신용등급이 첨부되어 있는 당해 채권의 만기시까지 그 등급이 유효함.

(나) 기업어음의 등급체계와 의미

기업어음 신용등급은 신용도에 따라 A1에서 D까지 6개의 등급으로 구성되어 있습니다. 등급 중 A1에서 A3까지는 적기상환능력이 인정되는 투자등급이며, B와 C는 환경변화에 따라 적기상환능력이 크게 영향 받을 수 있는 투기등급으로 분류됩니다.

등급체계	등급의미
A1	적기상환능력이 최고 수준이며, 그 안정성은 현단계에서 합리적으로 예측 가능한 장래의 환경변화에 영향을 받지 않을 만큼 높다.
A2	적기상환능력이 우수하지만, 그 안정성은 A1등급에 비하여 다소 열등한 요소가 있다.
A3	적기상환능력이 양호하지만, 그 안정성은 급격한 환경변화에 따라 다소의 영향을 받을 가능성이 있다.
B	최소한의 적기상환능력은 인정되나, 그 안정성은 환경변화로 저하될 가능성이 있어 투기적인 요소를 내포하고 있다.
C	적기상환능력 및 그 안정성이 매우 가변적이어서 투기적 요소가 강하다.
D	현재 채무불이행 상태에 있다.

- A2등급부터 B등급까지는 등급내의 상대적인 우열에 따라 +, - 기호가 첨부됨.
- 평가회사 3사의 평가등급과 평가의미는 동일함.
- 기업어음 신용등급은 결산 재무제표 기준일로부터 1년 6개월 까지만 유효함.

## 2. 회사의 연혁

### 가. 회사의 본점소재지 및 상호변경

구분	변경일자	변경 전	변경 후
상호	2012.10.31	주식회사 하이마트	롯데하이마트 주식회사

본 점 소재지	2006.06.02	서울 중구 남대문로 5가 541	서울 강남구 대치동 509
---------	------------	-------------------	----------------

주) 2012.10.31 주주총회 결의를 통해, 당 회사의 상호를 롯데하이마트 주식회사로 변경

나. 경영진의 중요한 변동 내용

연 도	직책명	성명	변동사유	
2012년	사내이사	노병용	최대주주 변경	
	사내이사	김치현		
	사내이사, 대표이사	한병희		
	사내이사, 감사위원	박동기		
	사외이사	허 선		
	사외이사, 감사위원	문형구		
	2012년	사외이사	박종선	경영투명성 개선계획 이행
		사외이사	김기정	
		감사위원	박종선	
		감사위원	김기정	
2011년	사외이사	김진용	지배구조개선	
	사외이사	최정수		
	사외이사	엄영호		
	사외이사	정병춘		
	감사위원	정병춘		
	감사위원	최정수		
	감사위원	김진용		
	감사위원	엄영호		
2010년	기타비상무이사	고필재	-	
	기타비상무이사	유창수	유진하이마트홀딩스 합병	
2009년	사내이사	양원돈	유진하이마트홀딩스 합병	
	감사	박용순	지배구조개선	
2008년	이사	김재식	유진하이마트홀딩스 합병	
	이사	주영민		
	이사	김진용		
	이사	김종욱		
	이사	유창수		
	이사	유경선		

주1) 당 회사는 2012년 10월 31일 주주총회 결의를 통하여, 노병용, 김치현, 박동기, 한병희를 사내이사로, 허선, 문형구를 사외이사로 선임하였으며, 박동기, 문형구를 감사위원으로 선임하였습니다.

주2) 당 회사의 기존 이사중 유경선, 선종구, 김진용, 최정수, 엄영호 이사가 2012년 10월 31일 부 사임하였습니다.

### 다. 최대주주의 변동

일 자	최대주주	지분율	비 고
2006.03	하이마트 홀딩스	100.00%	-
2008.05	유진기업	63.93%	-
2012.10	롯데쇼핑	65.25%	-

주) 2012.10.31 당사의 최대주주는 롯데쇼핑으로 변경되었으며, 변경된 최대주주 등의 소유 주식수는 변경 당시 15,407,654주(지분율 : 65.27%) 였으며, 2013년 01월 24일 보유중인 롯데하이마트의 주식 중 3,538,224주를 대상으로 교환사채를 발행하였으며, 교환대상주식이 전량 교환되는 경우 롯데쇼핑의 지분율은 현재 65.25%에서 50.26%로 감소될 수 있습니다.

### 라. 상호변경

1999년 12월 (주)한국신용유통에서 (주)하이마트로 변경  
 2012년 10월 (주)하이마트에서 롯데하이마트(주)로 변경

### 마. 화의, 회사정리절차 진행 내역

당사는 설립 이후 보고서 제출일 현재까지 해당사항이 없습니다.

### 바. 합병 등 경영활동과 관련된 중요한 사실의 발생

일 자	구 분	주 요 내 용
2007.05.31	합 병	상법상 존속법인을 주식회사 하이마트로 하는 주식회사 하이마트 홀딩스와의 합병
2008.06.02	합 병	상법상 존속법인을 주식회사 하이마트로 하는 유진하이마트홀딩스(주)와의 합병

### 사. 회사의 업종 또는 주된 사업의 변화

당사는 보고서 제출일 현재 해당사항이 없습니다.

### 아. 그 밖에 경영활동과 관련된 중요한 사항의 발생내용

구분	주요 사항
1987년 06월	회사 설립
1989년 05월	하이마트 1호점 용산점 개점
1999년 12월	회사명 변경 (주)한국신용유통 -> (주)하이마트
2000년 07월	인터넷 쇼핑몰 www.e-himart.co.kr 출범
2000년 12월	하이마트 직영점 211점 운영, 매출 1조 2000억 원 달성
2001년 12월	매출 1조 5,000억 원, 222점, '한국 유통대상 전문점 부문' 대상 수상

2002년 11월	대한민국 광고 대상 수상(오페라 시리즈 광고)
2002년 12월	매출 1조 8000억, 224점, 한국 유통대상 국무총리상 수상
2003년 05월	직영전국 서비스센터 가동, '세일즈마스터'제도 시행(국내 유통업체 최초)
2003년 09월	물류자회사 하이마트로지텍(주) 설립
2004년 06월	전자유통업계 최초 IP기반 CTI <콜센터> 오픈
2005년 06월	'세일즈마스터'(판매전문자격증 제도) 노동부인증 획득(국내유통업계최초)
2005년 12월	매출 1조 9천 8백 억 원, 235점
2006년 01월	'행복3대 맺기' 캠페인 시행: 조손 가정 500세대 후원 시작
2006년 04월	고객행복현장 제정 및 선포
2008년 03월	모바일 전점 확대, 통합 콜센터 오픈
2008년 07월	올바른 유통질서 확립캠페인 시작(흑색 비방 추방운동)
2008년 10월	한국 서비스 품질 우수기업 인증
2008년 10월	사회공헌 우수기업 보건복지가족부장관 표창 수상
2009년 03월	전자전문점 4년 연속 1위 브랜드 선정 (한국능률협회컨설팅, '한국산업의 브랜드파워 서비스재 전자전문점' 부문)
2009년 04월	하이마트 패밀리카드 고객 회원 1,000만 명 돌파
2009년 04월	'에이스(ACE, Ace Company Employment) 클럽' 4기 인증
2009년 08월	도심형 서비스센터 오픈(수원시청, 창동서비스)
2009년 11월	지식경제부장관 표창, 국가품질경영대회 서비스품질우수기업
2009년 12월	행복 3대 캠페인 '전국아동복지시설에 김치냉장고 100대 기증'
2010년 12월	전자제품전문점 첫 매출 3조돌파
2011년 01월	하이마트제일차유동화전문(유) 종속회사 편입
2011년 06월	한국거래소 상장
2011년 07월	고객접점 서비스품질지수(KSQI) 전자전문점 부문 1위 기업 선정
2011년 08월	전자전문점 최초 직영 300호점 오픈
2011년 10월	공동대표이사 선임(선종구, 유경선)
2011년 12월	각자대표이사 선임(선종구, 유경선)
2012년 04월	단독대표이사 선임(유경선)
2012년 05월	영업부문 대표이사 직무대행 선임(한병희)
2012년 10월	대표이사 선임(한병희), 주식회사 하이마트 -> 롯데하이마트 주식회사로 사명 변경
2012년 12월	롯데 상호출자제한기업집단 편입
2012년 12월	전국독거노인 150세대에 DTV기증
2012년 12월	자회사 에이치엠투어 청산
2013년 03월	종속회사 하이마트제일차유동화 청산

주)2013년 3월 : 한국산업의 브랜드파워(K-BPI) 1위 선정 (전자전문점 부문 8년 연속)

#### 자. 종속회사 주요 연혁

구 분	해당 연도	주 요 내 용
하이마트 로지텍	2003	하이마트로지텍(주) 분사 직배모바일시스템 도입
	2004	북부HC, 동부HC OPEN CS 마스터 제도 시행

		창고관리 시스템(WMS) 도입
	2005	중부HC OPEN 납품업체 입하예약 시스템
	2006	물동량 자동배분 시스템
	2007	서부HC OPEN ON TIME 배송시스템, 자동배차 시스템(TMS)
	2008	PC 설치 직영화
	2009	화성DC OPEN, 서비스자재터미널 OPEN 경남/화성/창동SVC OPEN 납품업체 공동물류 도입
	2010	인천DC, 인천/강릉SVC OPEN 설치기술 연수원 OPEN
하이마트 쇼핑몰	2000	하이마트인터넷쇼핑몰 출범 (www.himart.co.kr)
	2003	(주) 하이마트쇼핑몰분사
	2010	홈페이지 리뉴얼 전자제품 전문몰 최우수 사이트 선정 (서울시 소비자 만족도 조사)
	2011	월 주문건수 1만건 돌파 인터넷지점 연간 매출액 200억 돌파
	2012	모바일쇼핑서비스오픈

주1) 2012년 3분기말 기준 연결대상 종속회사였던 에이치엠투어는 2012년 12월 청산했습니다  
주2) 2012년 말 기준 당사의 종속회사인 하이마트제일차유동화전문(유)는 2012년 중 자산유동화증권의 조기 상환이 완료되어 정관에서 정한 해산사유가 발생하였으며, 2013년 3월 청산 종결 되었습니다.

### 3. 자본금 변동사항

#### 가. 증자(감자)현황

(기준일 : 2013.06.30 ) (단위 : 원, 주)

주식발행 (감소)일자	발행(감소) 형태	발행(감소)한 주식의 내용				
		주식의 종 류	수량	주당 액면가액	주당발행 (감소)가액	비고
1987.06.03	-	보통주	240,000	10,000	10,000	설립등기
1987.07.07	유상증자(일반 공모)	보통주	114,000	10,000	10,000	유상증자
1987.08.21	유상증자(일반 공모)	보통주	166,000	10,000	10,000	유상증자
2000.12.30	유상증자(일반 공모)	보통주	844,713	10,000	10,000	유상증자
2004.04.23	주식분할	보통주	1,364,713	5,000	-	액면분할

2008.06.02	-	보통주	1,039,800	5,000	500,000	합병등기
2008.06.02	-	혼합주	180,000	5,000	500,000	합병등기
2008.06.09	무상감자	보통주	2,729,426	5,000	-	보통주감자
2009.12.30	유상증자(주주 배정)	혼합주	263,155	5,000	475,000	유상증자
2010.01.15	유상증자(주주 배정)	혼합주	388,888	5,000	450,000	유상증자
2010.01.27	유상감자	혼합주	180,000	5,000	-	전환상환 우선주감자
2010.01.27	유상증자(주주 배정)	혼합주	200,000	5,000	450,000	전환우선주 유상증자
2010.09.01	무상증자	보통주	9,358,200	5,000	-	보통주 무상증자
2010.09.01	무상증자	혼합주	7,668,387	5,000	-	전환우선주 무상증자
2010.09.14	유상증자(제3자 배정)	보통주	182,550	5,000	42,000	우리사주 유상증자
2011.02.09	전환권행사	혼합주	8,520,430	5,000	-	전환우선주 전환청구 (혼합주 감소)
2011.02.09	전환권행사	보통주	8,527,162	5,000	-	전환우선주 전환청구 (보통주 증가)
2011.06.25	유상증자(일반 공모)	보통주	4,500,000	5,000	59,000	기업공개

#### 나. 전환사채 등 발행현황

당사는 보고서 제출일 현재 해당사항이 없습니다.

## 4. 주식의 총수 등

당사의 정관에 의해 발행 가능한 주식의 총수는 100,000,000주(1주의 금액: 5,000원)이며, 제출일 현재 회사가 발행한 주식은 보통주 23,607,712주입니다.

(기준일 : 2013.06.30 )

(단위 : 주)

구 분	주식의 종류			비고	
	보통주	우선주	합계		
I. 발행할 주식의 총수	100,000,000	-	100,000,000	-	
II. 현재까지 발행한 주식의 총수	26,337,138	8,700,430	35,037,568	-	
III. 현재까지 감소한 주식의 총수	2,729,426	8,700,430	11,429,856	-	
	1. 감자	2,729,426	180,000	2,909,426	-
	2. 이익소각	-	-	-	-
	3. 상환주식의 상환	-	-	-	-
	4. 기타	-	8,520,430	8,520,430	전환우선주 전환청구
IV. 발행주식의 총수 (II-III)	23,607,712	-	23,607,712	-	
V. 자기주식수	-	-	-	-	
VI. 유통주식수 (IV-V)	23,607,712	-	23,607,712	-	

주1) 'III. 1. 감자'의 (전환상환)우선주 180,000주는 의결권이 없는 주식이며, 이를 제외한 상기 표상의 우선주는 전환우선주로서 의결권이 있는 주식입니다.

#### 가. 자기주식의 취득, 처분현황

당사는 보고서 제출일 현재 해당 사항이 없습니다.

#### 나. 보통주외의 주식

보고서 제출일 현재 당사가 발행한 보통주외의 주식은 존재하지 않습니다.

## 5. 의결권 현황

(기준일 : 2013.06.30 )

(단위 : 주)

구 분	주식의 종류	주식수	비고
발행주식총수(A)	보통주	23,607,712	-
	보통주외주	-	-
의결권없는 주식수(B)	보통주	-	-
	보통주외주	-	-
정관에 의하여 의결권 행사가 배제된 주식수(C)	보통주	-	-
	보통주외주	-	-
기타 법률에 의하여 의결권 행사가 제한된 주식수(D)	보통주	-	-
	보통주외주	-	-

의결권이 부활된 주식수(E)	보통주	-	-
	보통주외주	-	-
의결권을 행사할 수 있는 주식수 (F = A - B - C - D + E)	보통주	23,607,712	-
	보통주외주	-	-

## 6. 배당에 관한 사항 등

### 가. 배당에 관한 사항

정관의 배당관련 내용은 다음과 같습니다.

#### 제41조 (이익배당)

- ① 이익의 배당은 금전과 주식으로 할 수 있다.
- ② 회사는 주주총회의 결의에 의하여 이익의 배당을 새로이 발행하는 주식으로써 할 수 있다. 그러나 주식에 의한 배당은 이익배당총액의 2분의 1에 상당하는 금액을 초과하지 못한다.
- ③ 이익의 배당을 주식으로 하는 경우 회사가 수종의 주식을 발행한 때에는 주주총회의 의결로 그와 다른 종류의 주식으로도 할 수 있다.
- ④ 제1항의 배당은 매결산기말 현재의 주주명부에 기재된 주주 또는 등록된 질권자에게 지급한다.

#### 제41조의2 (중간배당)

- ① 회사는 매사업연도 7월 1일 0시 현재의 주주에게 중간배당을 할 수 있다.
- ② 중간배당은 제1항의 기준일 이후 45일 이내에 이사회결의로 하여야 하며 금전배당으로 한다.
- ③ 중간배당은 직전결산기의 대차대조표상의 순자산액에서 다음 각호의 금액을 제외한 액을 한도로 한다.
  1. 직전결산기의 자본의 액
  2. 직전결산기까지 적립된 자본준비금과 이익준비금의 합계액
  3. 직전결산기의 정기주주총회에서 이익배당하기로 정한 금액
  4. 직전결산기까지 정관의 규정 또는 주주총회의 결의에 의하여 특정목적을 위해 적립한 임의준비금
  5. 중간배당에 따라 당해 결산기에 적립하여야 할 이익준비금
- ④ 사업연도개시일 이후 제 1항의 기준일이전에 신주를 발행한 경우(준비금의 자본전입, 주식배당, 전환사채의 전환청구, 신주인수권부사채의 신주인수권 행사의 경우를 포함한다)에는 중간배당에 관해서는 당해 신주는 직전사업연도말에 발행된 것으로 본다.
- ⑤ 중간배당을 할 때에는 제8조의2의 우선주식에 대하여도 보통주식과 동일한 배당률을 적용한다.

#### 제42조 (배당금지급청구권의 소멸시효)

- ① 배당금의 지급청구권은 5년간 이를 행사하지 아니하면 소멸시효가 완성된다.

② 제1항의 시효의 완성으로 인한 배당금은 회사에 귀속한다.

### 나. 최근 3사업연도 배당에 관한 사항

최근 3사업연도 배당에 관한 사항

구 분	주식의 종류	제27기 반기	제26기	제25기
주당액면가액 (원)		5,000	5,000	5,000
당기순이익 (백만원)		64,336	71,378	140,042
주당순이익 (원)		2,725	3,023	6,821
현금배당금총액 (백만원)		-	5,902	20,775
주식배당금총액 (백만원)		-	-	-
현금배당성향 (%)		-	8.3	14.8
현금배당수익률 (%)	보통주	-	0.4	1.1
	우선주	-	-	-
주식배당수익률 (%)	보통주	-	-	-
	우선주	-	-	-
주당 현금배당금 (원)	보통주	-	250	880
	우선주	-	-	-
주당 주식배당 (주)	보통주	-	-	-
	우선주	-	-	-

주) IFRS 별도 기준

## II. 사업의 내용

### 1. 사업의 개요

연결실체는 수익을 창출하는 재화와 용역의 성격, 시장 및 판매방법의 특징 등을 고려하여 경영의 실태를 적절히 반영할 수 있도록 전자제품 전문점 사업부문, 운송사업부문, 온라인 쇼핑몰 사업부문 및 기타로 세분화 하였습니다.

구분	종속기업명	사업의 내용
전자제품전문점	롯데하이마트	- 가전제품 도소매업
운송	하이마트 로지텍	- 화물 운송 중개 대리업
온라인쇼핑몰	하이마트 쇼핑몰	- 전자상거래업
기타	하이마트제일차 유동화 전문 (유)	- 기타금융업

주1) 하이마트제일차유동화 전문(유)는 2013년 3월 청산종결 등기를 완료하였음

연결실체의 사업부문별 요약 재무현황은 다음과 같습니다.

#### ▶ 요약 재무현황

(단위:백만원,%)

사업부문	구분	제27기 상반기		제26기 상반기		제26기	
		금액	비중	금액	비중	금액	비중
전자제품 전문점	매출액	1,646,444	95.9	1,426,867	96.7	3,212,151	96.5
	영업이익	91,786	96.5	65,328	102.6	162,157	100.5
	총자산	2,739,089	99.0	2,684,980	94.8	2,604,671	99.5
운송	매출액	66,937	3.9	47,382	3.2	109,877	3.3
	영업이익	2,726	2.9	(1,568)	(2.5)	(1,627)	(1.0)
	총자산	25,295	0.9	13,837	0.5	10,333	0.4
온라인 쇼핑몰	매출액	2,755	0.2	1,538	0.1	4,835	0.1
	영업이익	634	0.7	98	0.2	1,319	0.8
	총자산	3,217	0.1	2,504	0.1	2,473	0.1
기타	매출액		0.0	262	0.0	341	0.0
	영업이익		0.0	(161)	(0.3)	(430)	(0.3)
	총자산		0.0	131,595	4.6	40	0.0
합계	매출액	1,716,135	100	1,476,049	100	3,327,204	100
	영업이익	95,146	100	63,696	100	161,419	100

	총자산	2,767,600	100	2,832,916	100	2,617,517	100
--	-----	-----------	-----	-----------	-----	-----------	-----

주석1) 합계: 합계는 각 별도기준 단순 합산으로서 연결기준 금액과 다를 수 있음  
(연결조정금액은 따로 표시하지 않음)

주석2) 기타 : 제일차자산유동화전문 및 에이치엠투어 관련 금액. 제일차자산유동화  
전문은 2013년 3월, 에이치엠투어는 2012년 12월 청산 종결됨

## 가. 업계의 현황

### 【전자제품전문점 사업부문】

#### ▶ 롯데하이마트

#### (1) 산업의 특성

전자제품 전문점은 전자제품을 전문적으로 판매하는 유통업태로 롯데하이마트, 전자랜드와 같은 ‘카테고리킬러(Category Killer)’형 전문점과 리빙프라자, 하이프라자와 같은 제조사 직영점, 그 밖에 집단상가와 대리점 등이 있습니다. 카테고리킬러란 1980년대 초 미국에서 처음 등장했으며, 완구용품, 스포츠용품, 전자제품 등 특정 품목을 집중적으로 판매하는 소매 형태를 일컫습니다. 카테고리킬러형 전문점은 전자제품을 대량으로 취급하기 때문에 규모의 경제를 실현할 수 있고, 이에 따라 소비자에게 합리적인 가격으로 상품을 판매할 수 있습니다.

1980년대까지 국내 전자제품의 주요 유통 채널은 삼성전자, LG전자 등의 제조사들의 대리점이었습니다. 1990년대 들어오면서 주요 전자제품의 가구당 보급률이 100%에 이르면서 국내 전자제품 시장은 성숙기에 진입하게 됩니다. 2000년 이후, 1인당 GDP 증가에 따라 민간 소비가 성장하였습니다. 스마트해진 소비자들은 여러 브랜드의 제품을 비교해서 구매할 수 있는 전자제품 전문점을 주목하게 되었고, ‘다 있다, 더 싸다’라는 구호를 내건 롯데하이마트가 급속하게 성장하게 됩니다.

전자제품 전문점의 성패를 좌우하는 요소 중에 가장 중요한 것은 ‘입지’입니다. 인구, 소득 수준, 교통여건, 경쟁상황 등의 상권 분석을 통해 최적의 입지를 선점해야 합니다. 또한, 백화점, 할인점에 비해 규모가 작고, 투자비게 적게 든다는 장점을 활용한 점포의 신축적인 ‘스크랩 앤 빌드(Scrap & Build)’는 기존점의 경쟁력을 향상시키는 중요한 전략입니다.

다른 유통업과 마찬가지로 전자제품 전문점도 ‘규모의 경제’ 실현이 핵심적인 경쟁력입니다. 특히 당사와 같은 카테고리킬러형 전자제품 전문점은 전국적인 점포망을 기반으로 한 가지 품목만 집중적으로 취급하기 때문에 높은 수익성과 가격 경쟁력을 확보할 수 있습니다. 이와 함께 물류/IT 인프라를 기반으로 상품 매입, 영업, 경영 관리 등을 통합적으로 진행하여 영업 비용을 효율적으로 운영할 수 있습니다.

전자제품의 판매는 계절적인 요인에 영향을 크게 받습니다. 연간으로 보았을 때 일반적으로 전자제품 전문점은 3, 4분기에 매출 비중이 가장 높습니다. 무더위가 지속되는 6~8월에는 에어컨, 선풍기, 제습기 등 냉방용품 판매가 급증하고, 11~12월에는 김치냉장고 및 난방용품 판매가 늘어납니다. 따라서 예년에 비하여 무더위 기간이 길어지거나 배추값이 하락하여 김장하는 가정이 증가하면 관련 제품의 수요가 늘어날 수 있으며 반대로 예년에 비하여 무더

위 날씨가 늦게 시작하여 더운 기간이 짧아지거나 또는 배추값이 폭등하여 김장을 담그는 가정이 줄어드는 경우에는 계절 상품의 수요가 전년 동기 대비 감소하여 영업에 부정적인 영향을 미칠 수 있습니다.

부동산 경기 역시 전자제품 판매에 큰 영향을 미칩니다. 부동산 경기가 활성화 되어 소비 심리가 개선되고, 택지 개발 및 신규 아파트 공급 확대되면 이사 수요가 늘어나 전자제품의 신규 구입이나 교체로 이어질 수 있습니다. 하지만 부동산 침체되어 있을 때에는 이사 수요가 줄어들어 전자제품 판매가 감소할 수 있습니다.

## (2) 산업의 성장성

### ① 신제품의 지속 출시

시장 조사업체인 유로모니터에 따르면 국내 전자제품 시장은 품목에 따라 'Consumer Electronics'와 'Consumer Appliances'로 구분됩니다.

'Consumer Electronics'에는 TV, PC, 디지털카메라, 휴대폰 등이 포함되며, 이 품목군 중에서는 특히 태블릿 PC, 스마트폰의 성장이 가장 두드러질 것으로 예상됩니다. 주요 제조사들은 이 품목들의 신규 모델을 경쟁적으로 출시하고 있고, 편리한 라이프 스타일을 지향하면서 IT 기기로 자신의 지위를 드러내고자 하는 소비자들은 꾸준히 태블릿 PC와 스마트폰을 구입하고 있습니다. TV는 대형화·고화질화되고 고급 사양이 탑재된 OLED TV, UHD TV 등의 신규 상품 출시 등으로 인해 수요 견인 및 단가 상승을 기대해 볼 수 있습니다.

최근에는 스마트폰을 포함해서 스마트 TV, 스마트 백색 가전 등 '스마트' 가전 제품들이 출시되고 있는데 이들 제품은 기술 혁신, 사용자 인터페이스 강화로 주목받고 있습니다. 가령 스마트폰은 다양한 기능의 결합으로 빠르게 보급되고 있고, 스마트 TV는 소비자들이 TV를 통해 인터넷 쇼핑을 하고, SNS에 참여하도록 합니다.

'Consumer Appliances'는 냉장고, 세탁기, 에어컨, 주방 가전 등이 포함되며 900리터급 냉장고, 500리터급 김치냉장고, 22Kg이상 세탁기 등 대용량·프리미엄화된 상품이 출시되고 있습니다. 에너지 효율과 자원 절약이 중요해짐에 따라 국내 소비자들은 에너지 고효율 제품을 선호하고 있으며 각 메이커사들은 에너지 및 자원 절약형 제품을 출시하여 고객의 니즈를 이끌고 있습니다. LG는 양문형 냉장고에 `리니어 컴프레서'를 탑재하여 10년전보다 용량은 200리터 가량이 늘었음에도 불구하고 전기 소모량은 절반 수준으로 낮췄습니다(디지털타임스, 13/7/11). 삼성전자가 신규 출시한 드럼세탁기는 물을 사용하지 않고 건조하는 에어드라이 기술을 적용하여 건조에 필요한 물 사용량을 줄이고 건조 시간도 절반으로 줄였습니다(디지털데일리, 13/2/21).

### ② 신규, 교체수요의 발생

한국 전력 거래소의 보고서에 따르면 2011년 TV의 가구당 보급 대수는 1.43대로 2가구 중 약 1가구는 2대의 TV를 보유하고 있는 것으로 해석할 수 있습니다. TV 보급률은 2009년과 동일한 수준을 유지하여 보급률이 이미 포화 상태에 이르렀다고 할 수 있으며, 기존의 보유 TV는 폐기하고, 고화질, 고품질의 TV로 제품 교체가 이뤄지고 있는 것으로 추측됩니다.

냉장고의 보급률은 가구당 1.02대로 전기 조사 대비 소폭의 하락세를 보였으며, 이는 일부

가정에서 냉장고의 역할을 김치냉장고가 대신하는 것으로 짐작해 볼 수 있습니다. 이는 김치 냉장고의 대형화와 다양한 기능성에 기인합니다.

세탁기의 보급률을 살펴보면, 2011년의 경우 가구당 0.99대로 가구당 1대 수준에 도달했습니다. 세탁기의 보급률은 점차 둔화되는 추세인데, 이는 세탁기의 특성상 가구에 필수적인 기기이기는 하지만 한 가구에 2대 이상 보유 필요성이 낮은데 원인이 있는 것으로 판단됩니다.

컴퓨터의 보급률은 가구당 0.75대로 2009년 0.70대에 비해 7.14% 상승하였으나 2006년의 보급률 수준에 미치지 못하는 것으로 나타났습니다. 이는 노트북, 태블릿 PC, 스마트폰 등 멀티미디어 기기의 수요가 컴퓨터의 수요를 일부 대체하고 있기 때문이며, 이러한 추세는 당분간 지속될 것으로 전망됩니다.

노트북의 보급률은 1997년 이후 매년 증가 추세를 보이고 있습니다. 이는 높은 사양의 신제품 개발로 인한 노트북 성능이 향상됐고 휴대성이 우수한 제품에 대한 수요가 증가되었으며 무선 인터넷 기술 발달에 따라 노트북 사용의 편의성이 향상되었기 때문입니다. (참조: 전력거래소, 2011년 가전기기 보급률 및 가정용전력 소비행태 조사 결과 보고서)

이와 같이 많은 전자제품의 가구당 보급 대수가 1대 이상 또는 이에 근접함에도 불구하고, 시장이 꾸준히 성장 또는 유지되고 있고 주요 기기의 평균 사용년수가 5~7년인 점을 고려해 보면 교체 수요가 시장의 성장에 중요한 요인이 되고 있음을 알 수 있습니다.

### ▶ 국내 가구당 가전제품 보급 대수

(단위:대/가구)

품 목	2006	2009	2011
TV	1.46	1.43	1.43
컴퓨터	0.80	0.70	0.75
노트북	0.05	0.13	0.25
냉장고	1.02	1.03	1.02
김치냉장고	0.63	0.75	0.75
세탁기	0.98	0.98	0.99
에어컨	0.48	0.60	0.61
청소기	0.77	0.79	0.82
전기밥솥	0.88	0.90	0.94

※ 출처: 2011년 가전기기 보급률 및 가정용전력 소비행태 조사 결과 보고서(전력거래소)

### ▶ 기기별 평균 사용년수

(단위:년)

품 목	사용년수
TV	6.62
냉장고	7.00
김치냉장고	6.03

세탁기	6.99
선풍기	7.07
에어컨	5.92

※ 출처: 2011년 가전기기 보급률 및 가정용전력 소비행태 조사 결과 보고서(전력거래소)

▶ 전자제품 판매액 추이

(단위:조원)

	2010	2011	2012	2012 상반기	2013 상반기
가전제품	15.1	15.6	15.4	7.1	7.9
컴퓨터 및 통신기기	19.6	23.0	24.4	12.0	11.1

※ 출처: 통계청, 상품군 판매액

(3) 경기변동의 특성

전자제품 전문점의 주요 취급상품인 전자제품은 전통적으로 내구재이며, 비교적 경기 변동에 민감한 편이라고 인식되어 왔습니다. 하지만 1인당 GDP의 증가, 신제품 출시 주기 및 교체 주기의 단축으로 경기 변동의 영향이 줄어들었습니다. 특히 업계 1위 업체는 높은 브랜드 인지도, 전국적인 점포망, 규모의 경제를 구현하고 있기 때문에 경기가 침체해도 크게 영향을 받지 않고, 안정적으로 매출과 수익을 확보할 수 있습니다.

(4) 경쟁요소

전자제품 전문점의 주요 경쟁요소는 전국적인 점포망, 상품구성, 재고관리입니다.

점포의 접근성과 규모는 소비자가 전자제품 소매업체를 선택할 때 고려하는 중요한 결정 요소 중 하나입니다. 따라서 집에서 차로 최소 10~15분 이동하면 도달할 수 있는 거리에 점포가 위치해야 하며, 주차공간, 넓은 매장 규모 등 쾌적한 쇼핑 환경이 갖추어져야 합니다.

상품 구성 측면에서는 다양한 브랜드를 취급해야 소비자가 비교, 분석을 통한 합리적인 구매를 할 수 있습니다. 국내 전자제품 전문점은 크게 롯데하이마트, 전자랜드와 같이 다양한 브랜드를 판매하는 카테고리 킬러형 전문점과 삼성전자의 리빙프라자, LG전자의 하이프라자와 같이 자사의 제품만을 판매하는 제조사 직영점이 있습니다. 제조사 직영점의 경우 소비자가 선택의 폭이 제한적일 수 있는 반면, 카테고리킬러형 전문점은 다양한 브랜드를 판매하므로 소비자의 비교 구매의 폭이 넓을 수 있습니다.

또한, 효율적인 상품 매입 및 재고 관리는 수익성을 향상시키고, 가격 경쟁력 확보 및 신규 모델을 신속하게 도입할 수 있도록 합니다. 제조사들과의 긴밀한 협의를 바탕으로 한 정확한 수요 예측은 판매를 극대화시킬 수 있도록 할 뿐만 아니라 재고 손실을 최소화할 수 있습니다. 당사는 삼성전자, LG전자 등 주요 제조사들과 '공급망 관리 (Supply Chain Management)' 시스템을 구축하였으며, 전산 데이터 베이스를 공유하여 재고 현황 파악 및 원활한 물량 공급을 하는데 활용하고 있습니다. 그 밖에도 기타 중소형 제조사와는 자동발주 시스템을 운영하여 각 지점이 보유하고 있는 소형 제품의 재고를 적정 수준으로 유지하고 있습니다.

## (5) 관련법령 또는 정부의 규제

소비자의 안전과 권익을 위해 물품과 용역을 구입, 소비함에 있어 각종 위해로부터 보호받을 권리, 선택에 필요한 지식과 정보를 제공받을 권리, 자유롭게 거래를 선택할 권리, 상품 사용으로 인한 피해에 대해 신속, 공정, 적절한 보상을 받을 권리를 보장하는 데에 목적이 있는 '소비자 보호법', 시장구조의 독과점화를 억제하고, 경쟁을 제한하거나 불공정한 거래행위를 규제하여 공정하고 자유로운 경쟁질서를 확립하는데 목적이 있는 '공정거래법', 개인정보의 수집·유출·오용·남용으로부터 사생활의 비밀 등을 보호함으로써 국민의 권리와 이익을 증진하고, 나아가 개인의 존엄과 가치를 구현하기 위하여 개인정보 처리에 관한 사항을 규정함을 목적으로 하고 있는 '개인정보보호법', 정보통신서비스를 이용하는 자의 개인정보를 보호함과 아울러 정보통신망을 건전하고 안전하게 이용할 수 있는 환경을 조성하여 국민생활의 향상과 공공복리의 증진을 목적으로 '정보통신망법'의 규제를 받고 있습니다.

### 【운송 사업부문】

#### ▶ 하이마트 로지텍

## (1) 산업의 특성

전자제품을 전문적으로 설치하는 서비스 업태로 대표적으로 롯데하이마트와 같은 전자제품 전문점에서 판매되는 제품을 설치하는 하이마트로지텍과 제조사 직영점들의 제품을 설치하는 삼성전자로지텍, 하이로지텍스와 같은 기업들이 있습니다. 전자제품 설치 산업 중에 중요한 것은 고객에게 제공되는 서비스의 품질과 비용 효율성의 적정선을 찾는 것입니다. 따라서 효과적인 물류 인프라 구축 및 전문 설치 기사 양성을 통한 경쟁력 확보가 필요합니다.

## (2) 산업의 성장성

전자제품 시장의 성장은 곧 전문 설치 서비스 산업의 성장이라 할 수 있습니다. 전자 제품 시장은 에너지 고효율 가전제품에 대한 교체 수요가 증가하고 있으며 또한 스마트 TV, 가전 제품 대형화 등 시장의 트렌드가 반영된 다양한 신제품의 출시는 시장 성장에 중요한 요인이 되고 있습니다.

## (3) 경기 변동의 특성

전자제품은 전통적으로 내구재이며, 비교적 경기 변동에 민감한 편이라고 인식되어 왔습니다. 하지만 1인당 GDP의 증가, 신제품 출시 주기 및 교체 주기의 단축으로 전자제품 구매 및 설치 산업에 미치는 경기 변동의 영향이 줄어들었습니다.

## (4) 경쟁요소

설치 서비스를 전문으로 하는 산업 특성상 고객에게 원활한 제품의 배송 및 설치가 이루어질 수 있도록 전국적인 물류망과 전산 시스템 구축이 필요합니다. 그리고 직접 고객과 대면하며 서비스를 수행하는 설치기사들의 전문적인 상품 지식과 서비스 마인드가 중요한 경쟁요소입니다.

## (5) 관련 법령 또는 정부의 규제

화물 자동차 운영, 화물계약과 관련된 화물 자동차 운수사업법의 적용을 받고 있으며 전기, 전자제품 자원 순환에 관한 법률 사항으로 폐전자제품 회수 의무율의 적용을 받고 있습니다.

## 【온라인쇼핑몰 사업부문】

### ▶ 하이마트 쇼핑몰

#### (1) 산업의 특성

1990년대 이후 부터 인터넷 사용자가 급증하면서 온라인 쇼핑몰 사업도 빠르게 성장하였습니다. 온라인 쇼핑몰은 종합쇼핑몰, 전문몰, 오픈마켓 등으로 구분할 수 있으며, 인터넷 사용이 능숙한 젊은 고객 층이 온라인 쇼핑을 선호함에 따라 기존의 오프라인 채널인 백화점, 할인점 등도 온라인 사업을 강화하고 있습니다.

온라인 쇼핑몰은 국내 소매 유통 채널 중 빠르게 성장하고 있는 채널중 하나이지만 전자제품은 오프라인 구매를 통해 고객이 매장 상담원으로부터 전문적인 상품 상담을 받을 수 있고 상품 체험을 할 수 있는 등의 이점이 있어 오프라인을 통한 판매가 중심이 되고 있습니다.

#### (2) 산업의 성장성

스마트폰, 태블릿 PC 사용자가 확대 되면서 시공간적 제약 없이 인터넷 접근이 가능하게 됨에 따라 온라인 쇼핑몰은 지속적으로 성장할 것으로 예상됩니다. 실제로 국내 온라인쇼핑몰 시장은 매년 10~20%씩 성장하는 추세입니다. 취급 품목이 다양하다는 점, 유행에 민감하다는 점도 온라인 쇼핑몰의 강점이라고 할 수 있습니다.

#### (3) 경기변동의 특성

온라인 쇼핑몰은 일반적으로 가격 경쟁력이 높고, 다양한 품목을 판매하기 때문에 경기변동의 영향이 크지 않은 편이며, 저렴한 가격으로 인해 오히려 불경기 일 때 판매가 늘어나는 경향도 있습니다.

#### (4) 경쟁요소

온라인 쇼핑몰의 경쟁력은 합리적인 가격, 신뢰할 수 있는 결제 시스템, 편리한 배송, A/S 등이며 하이마트 쇼핑몰은 전자제품 전문점 업계 1위인 롯데하이마트의 브랜드 인지도를 바탕으로 합리적인 가격에 신뢰할 수 있는 상품을 판매하고 있습니다.

#### (5) 관련법령 또는 정부의 규제

전자상거래 및 통신판매에서의 재화 또는 용역의 공정한 거래에 관한 사항을 규정함으로써 소비자의 권익을 보호하고 시장의 신뢰도를 높여 국민경제의 건전한 발전에 이바지함을 목적으로 하는 '전자상거래등에서의 소비자보호에 관한 법률', 정보통신서비스를 이용하는 자의 개인정보를 보호함과 아울러 정보통신망을 건전하고 안전하게 이용할 수 있는 환경을 조성하여 국민생활의 향상과 공공복리의 증진을 목적으로 '정보통신망법'의 규제를 받고 있습니다.

## 나. 회사의 현황

## 【전자제품전문점 사업부문】

### ▶ 롯데하이마트

#### (1) 영업 개황

롯데하이마트는 1987년에 설립되었습니다. 롯데하이마트는 신속한 출점으로 단기간에 전국적인 점포망을 갖춘 전자제품 전문점으로서의 입지를 구축했습니다. 주요 판매 품목이 TV, 냉장고, 세탁기 등 대형 제품이었던 롯데하이마트는 2001년부터 PC를 도입하면서 IT 관련 품목을 본격적으로 확대하기 시작했습니다. 2007년에는 모바일을 도입하였으며, 스마트폰, 태블릿 PC 등 모바일 관련 품목을 지속적으로 확대하고 있습니다. 2012년에는 약 70개 점포의 기존 모바일 코너를 체험형 모바일샵인샵으로 리뉴얼하여 휴대폰 판매를 효과적으로 알리고 고객의 구매편의를 도모하였습니다.

2013년 상반기에는 에어컨, 냉장고, 세탁기 등의 백색가전 판매 증가와 모바일 매출 증대 등으로 인하여 매출액이 전년동기대비 15.3% 증가(연결 기준)하였습니다.

또한 2013년 상반기 7개 점포가 신설되어 6월말 시점 329개의 점포를 운영하고 있습니다.

#### (2) 시장 점유율

구분	2012	2011	2010
롯데하이마트	47.0%	47.3%	47.0%
전자랜드	7.1%	7.4%	8.4%
리빙프라자	26.8%	25.8%	26.7%
하이프라자	19.0%	19.5%	17.9%

※ 출처: 각 사 감사보고서

#### (3) 시장의 특성

##### ① 공급측면

국내 전자제품 유통 시장은 롯데하이마트, 전자랜드, 리빙프라자, 하이프라자 등의 전문점과 할인점, 백화점, 홈쇼핑, 온라인, 대리점, 집단상가 등 다양한 형태의 소매업체 간의 치열한 경쟁이 지속되고 있습니다.

삼성전자와 LG전자는 각기 직영으로 운영하고 있는 리빙프라자 및 하이프라자의 점포 확대를 계속하여 당사와 같은 유통업체를 견제하고, 한국 시장내 자사 브랜드의 점유율을 높이고자 하는 것으로 보입니다. 그러나 다양한 브랜드 판매 및 관련 상품에 대한 직원 상품 설명 등에 있어 당사가 강점을 갖고 있기에 다양한 상품의 비교 구매에 대한 고객의 니즈 충족면에서는 당사가 우위에 있는 것으로 보고 있습니다.

또한 전자제품은 의류 등 다른 카테고리에 대비하여 상대적으로 마진이 낮습니다. 따라서 백화점, 할인점, TV홈쇼핑 등 타 채널에서 그 판매 비중을 적극적으로 높이기 어려울 것으로 보고 있으며 전자제품 전문점의 점포수 증대 이외에 타 채널에서의 전자제품 판매 확대 전략

은 눈에 띄지 않습니다.

전자제품을 판매하는 유통 채널 가운데에는 온라인 쇼핑몰의 매출액 성장률이 가장 높은 것으로 추정됩니다. 그러나 그 성장률이 과거에 비해 둔화되고 있으며, 상품 배송, 설치, 교환, A/S 등의 편의는 오프라인에의 강점이 더 높은 것으로 보이고 있습니다.

## ② 수요측면

국내 주요 전자제품 가운데 주요 품목의 가구당 보급률은 이미 포화단계에 이른 상태입니다. 그러나 스마트폰, 태블릿PC 및 대용량 백색 가전 신모델들이 빠르게 출시되면서 지속적인 교체 수요가 창출되고 있습니다. 또한, 소비자들의 합리적인 소비에 대한 의지가 커지면서 접근성, 상품구색, 가격, 판매직원의 전문성을 종합적으로 고려하여 전자제품 소매업체를 선택하려는 경향이 뚜렷해짐에 따라 카테고리킬러형 전자제품 전문점에 대한 수요는 지속적으로 확대될 것으로 예상됩니다.

## (4) 신규 사업 등의 내용 및 전망

- 해당사항 없습니다.

### 【운송 사업부문】

#### ▶ 하이마트 로지텍

### (1) 영업 개황

2003년 전문 물류 서비스 업무를 영위하기 위해 롯데하이마트로부터 분사된 하이마트 로지텍은 현재 전국적으로 11개의 물류센터를 운영중이며, CS 마스터 제도를 시행하여 전문 설치팀 육성 및 관리를 통해 현재 가전 설치팀 550여팀, 에어컨 설치팀 1,300여팀이 설치 업무를 담당하고 있습니다. 또한 서비스센터 11곳을 운영하며 전자제품 수리 서비스를 시행하고 있습니다

### (2) 시장점유율

산업의 특성상 공식적인 통계 자료 미발간 및 업체 특수성으로 인해 통계 산출이 어렵습니다. 당사는 현재 1일 설치건 기준 약 1만 건의 제품 배송 및 설치 업무를 수행할 수 있으며, 에어컨의 경우 6천건의 설치 업무를 수행할 수 있습니다.

### (3) 시장의 특성

#### ① 공급측면

국내 전자제품 유통 시장을 통해 판매되는 제품 중 배송 및 설치가 필요한 경우 해당업체에 설치 서비스 업무를 위탁받은 업체가 수행하고 있으며 하이마트로지텍, 삼성전자로지텍, 하이로지텍스를 중심으로 이루어지고 있습니다.

#### ② 수요측면

주요 전자제품의 가구당 보급률은 이미 포화단계에 이른 상태이지만, 신제품 출시 및 지속적인 교체 수요가 창출되고 있으며 이에 따라 설치서비스 업무에 대한 수요 또한 지속되고 있습니다.

**【온라인쇼핑몰 사업부문】**

**▶ 하이마트 쇼핑몰**

**(1) 영업 개황**

하이마트 쇼핑몰은 빠르게 성장하는 온라인 시장에 진출하고, 인터넷 사용에 익숙한 젊은 고객들을 유치하기 위해 2000년에 출범하였습니다. 2003년에는 롯데하이마트에서 완전히 분리된 자회사로 독립하였습니다. 현재 웹사이트 [www.e-himart.co.kr](http://www.e-himart.co.kr) 을 통해 쇼핑몰을 운영 중입니다.

**(2) 시장점유율**

하이마트 쇼핑몰의 2012년 거래액은 260억원 정도였으며, 온라인 시장에서 차지하는 점유율은 매우 낮습니다.

**(3) 시장의 특성**

**① 공급측면**

국내 온라인 쇼핑몰 시장은 크게 하이마트 쇼핑몰과 같은 전문점, 개인간의 거래가주로 발생하는 오픈마켓, 기존의 오프라인 유통업체가 온라인으로 확대한 채널인 종합몰 등이 있습니다. 특히 영업 규제 강화와 신규 출점의 한계라는 어려움에 봉착한 대형마트는 앞으로 온라인 쇼핑 시장 확대를 더욱 가속화 할 가능성도 있습니다. 최근에는 스마트폰 및 태블릿 PC의 보급이 확대 됨에 따라 모바일 쇼핑시장과 SNS를 활용한 마케팅이 활성화되고 있습니다.

**② 수요측면**

스마트폰 확산으로 크게 성장한 모바일 쇼핑, 경기 침체와 1인 가구 증가 등의 영향으로 소비 패턴이 바뀌면서 온라인 쇼핑몰 이용자들이 늘어나고 있는 추세입니다.

**2. 매출에 관한 사항**

**가. 주요 상품 등의 현황**

(단위: 백만원)

사업부문	구분	제27기 반기	제26기 반기	제26기
전자제품 전문점	상품	1,642,514	1,422,488	3,203,588
	상품외	3,929	4,379	8,564
	소계	1,646,444	1,426,867	3,212,151

운송	운송서비스	66,937	47,382	109,877
	소계	66,937	47,382	109,877
온라인 쇼핑몰	상품판매대행	2,755	1,538	4,835
	소계	2,755	1,538	4,835
기타	기타매출	0	262	341
	소계	0	262	341
합계		1,716,135	1,476,049	3,327,204

주석1) 상품외 : 가전판매와 직접적인 연관이 없는 임대수입 등 포함

주석2) 합계: 합계는 각 별도기준 단순 합산으로서 연결기준 금액과 다를 수 있음

(연결조정금액은 따로 표시하지 않음)

주석2) 기타 : 제일차자산유동화전문 및 에이치엠투어 관련 금액 포함. 제일차자산유동화 전문은 2013년 3월, 에이치엠투어는 2012년 12월 청산 종결됨

## 나. 판매경로 및 판매방법 등

### (1) 판매경로

#### 【전자제품전문점 사업부문】

##### ▶ 롯데하이마트

롯데하이마트 주식회사의 판매 경로는 모두 직영점입니다. 2013년 6월말 직영점의 수는 329개 입니다.

#### 【운송 사업부문】

##### ▶ 하이마트 로지텍

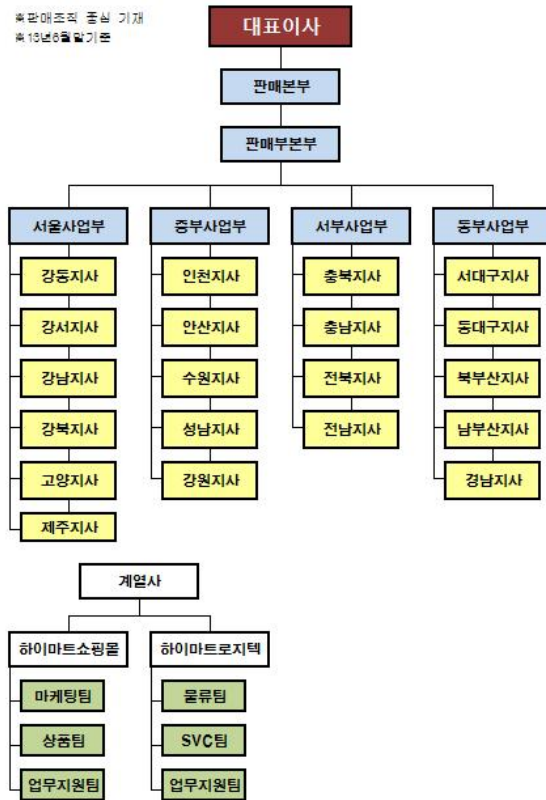
하이마트 로지텍의 판매 경로는 주로 방문 설치이며 2013년 6월말 가전 설치팀 수는 550팀, 에어컨 설치팀 수는 1,300팀입니다.

#### 【온라인쇼핑몰 사업부문】

##### ▶ 하이마트 쇼핑몰

하이마트쇼핑몰의 판매 경로는 하이마트 쇼핑몰 웹사이트(www.e-himart.co.kr) 등의 온라인 쇼핑몰입니다.

### (2) 판매조직



### (3) 판매방법 및 조건

#### 【전자제품전문점 사업부문】

##### ▶ 롯데하이마트

롯데하이마트는 상품 판매 즉시 고객이 신용카드, 현금 등으로 결제하며, 신용카드 결제는 신용 카드 회사에 대금을 청구한 날로부터 3~4 영업일 내 계좌로 입금되고 있습니다. 신용카드와 현금의 비중은 약 8:2입니다.

#### 【운송 사업부문】

##### ▶ 하이마트 로지텍

하이마트 로지텍은 가전, 에어컨과 같은 방문 설치의 경우 익월 15일 롯데하이마트 측에 대금을 청구하고 있습니다. 또한 이전 설치, 서비스 수리의 경우 고객이 신용카드 및 현금 등으로 결제하며 신용카드 결제는 3~4 영업일 이내에 계좌로 입금되고 있습니다.

#### 【온라인쇼핑몰 사업부문】

##### ▶ 하이마트 쇼핑몰

롯데하이마트의 상품을 온라인 쇼핑몰을 통해 고객에게 판매하고 있으며, 매월 판매분에 대한 판매대행수수료를 익월 15일까지 롯데하이마트로부터 지급받습니다.

#### (4) 판매 전략

##### 【전자제품전문점 사업부문】

###### ▶ 롯데하이마트

전자전문점이 성공하기 위해서는 다양한 브랜드, 합리적인 가격, 높은 접근성, 전문적인 상담원이 요구되는 유통 업체입니다. 당사는 업계 1위 카테고리킬러업체로서 규모의 경제 실현과 최고의 브랜드 인지도를 확보하고 있으며, 이를 바탕으로 합리적인 가격과 최고의 서비스로 소비자들에게 윈스탑 쇼핑을 제공하고 있습니다. 최근에는 전략적인 품목 및 브랜드 다양화, 매장 규모 확대 및 부대시설 확충, 고객 맞춤형 프로모션 등을 강화하여 고객의 만족도를 극대화하기 위해 노력하고 있습니다. 또한 고객의 상품설명 및 친절 만족도를 제고하기 위해 세일즈마스터 및 친절마스터 제도를 운영하고 있습니다

##### 【운송 사업부문】

###### ▶ 하이마트 로지텍

설치 서비스를 전문으로 하는 산업 특성상 고객에게 원활한 제품의 배송 및 설치가 이루어질 수 있도록 전국적인 물류망과 전산 시스템을 구축하였습니다. 또한 직접 고객과 대면해 서비스를 수행하는 설치 기사들의 전문적인 상품 지식과 서비스 마인드를 강화하기 위해 CS 마스터 제도를 운영하고 있습니다.

##### 【온라인쇼핑몰 사업부문】

###### ▶ 하이마트 쇼핑몰

가전제품 판매 1위 업체인 롯데하이마트의 브랜드 인지도, 전국 익일 무료 배송, 편리한 A/S 등을 기반으로, 온라인에서도 믿고 살수 있는 전자제품 전문몰로 운영하고 있습니다.

### 3. 생산 및 설비

#### 가. 영업용 설비 현황

##### 【전자제품전문점 사업부문】

###### ▶ 롯데하이마트

#### (1) 국내

(단위: 백만원, 제곱미터)

지점명	소재지	장부가			면적
		토지	건물	합계	
대치점	서울시	38,398	10,883	49,281	1,240
창동점	서울시	7,898	1,617	9,515	828
상봉점	서울시	5,857	765	6,622	1,511

사당점	서울시	5,540	770	6,310	1,131
양재점	서울시		1,814	1,814	1,231
종암점	서울시		895	895	1,005
중계점	서울시		765	765	972
석촌역점	서울시		718	718	935
상암월드컵점	서울시		602	602	1,640
건대입구점	서울시		438	438	1,200
교대역점	서울시		324	324	1,426
수유점	서울시		239	239	1,512
오목교점	서울시		216	216	1,836
개봉점	서울시		100	100	2,168
대방점	서울시		14	14	984
홍제점	서울시				450
먹골역점	서울시				543
서강점	서울시				608
면목점	서울시				788
동교삼거리점	서울시				873
신림점	서울시				880
가락점	서울시				900
발산점	서울시				918
삼선교점	서울시				932
둔촌점	서울시				951
난곡점	서울시				982
화곡점	서울시				997
불광점	서울시				998
청구점	서울시				1,002
석관점	서울시				1,026
상도점	서울시				1,101
독산점	서울시				1,117
신길점	서울시				1,140
영등포구청역점	서울시				1,154
은평점	서울시				1,156
아차산역점	서울시				1,180
공릉점	서울시				1,216
역촌점	서울시				1,249
구로점	서울시				1,261
장한평점	서울시				1,298
미아점	서울시				1,313
쌍문점	서울시				1,386

금천점	서울시				1,395
목동점	서울시				1,463
봉천점	서울시				1,469
용두점	서울시				1,472
성내점	서울시				1,493
길동점	서울시				1,527
동대문점	서울시				1,730
상계점	서울시				1,904
가양점	서울시				2,013
압구정점	서울시				2,256
잠실점	서울시				3,950
주안점	인천시	4,668	2,411	7,079	2,731
만수점	인천시		833	833	1,494
서구청점	인천시		706	706	800
인천삼산점	인천시		485	485	1,012
동인천점	인천시		413	413	1,013
강화점	인천시		85	85	1,002
인천교점	인천시				921
석남점	인천시				978
논현신도시점	인천시				1,013
송내점	인천시				1,016
간석점	인천시				1,023
검단점	인천시				1,068
연수점	인천시				1,164
작전점	인천시				1,331
계산점	인천시				1,403
산곡점	인천시				1,420
부평점	인천시				1,561
구월점	인천시				1,564
신도시고잔점	경기도	5,391	2,811	8,202	1,854
정자점	경기도	4,988	1,504	6,492	2,139
수지점	경기도	3,748	1,943	5,690	2,126
구리점	경기도	4,661	616	5,277	1,240
선부점	경기도	3,043	1,451	4,494	1,577
안양점	경기도		1,629	1,629	1,309
오리점	경기도		1,034	1,034	1,868
정자사거리점	경기도		909	909	1,345
마석점	경기도		898	898	1,016
수원시청점	경기도		893	893	2,832

수원터미널점	경기도		869	869	935
경기광주점	경기도		843	843	1,997
증포점	경기도		795	795	896
의왕점	경기도		795	795	960
서현점	경기도		717	717	1,002
문산점	경기도		682	682	680
양평점	경기도		668	668	972
주엽점	경기도		624	624	2,497
파주운정점	경기도		592	592	964
진접점	경기도		524	524	997
중산점	경기도		414	414	1,015
동탄점	경기도		382	382	1,252
회룡역점	경기도		363	363	1,376
발안점	경기도		340	340	999
백석점	경기도		250	250	1,759
모란점	경기도		240	240	1,002
하남점	경기도		234	234	916
신갈점	경기도		231	231	996
구성점	경기도		162	162	996
시화공단점	경기도		117	117	1,377
안중점	경기도		117	117	1,012
안성점	경기도		86	86	1,015
부천중동점	경기도		28	28	1,652
김포시청점	경기도				390
월피점	경기도				479
남양점	경기도				861
인덕원점	경기도				931
이천점	경기도				952
김량장점	경기도				961
세교점	경기도				971
평내점	경기도				973
영통점	경기도				979
송탄점	경기도				992
금촌점	경기도				994
병점점	경기도				1,008
하안점	경기도				1,009
평택점	경기도				1,013
용인점	경기도				1,014
원당점	경기도				1,024

여주점	경기도				1,038
비산사거리점	경기도				1,041
정왕역점	경기도				1,042
신흥점	경기도				1,047
평촌점	경기도				1,049
탄현점	경기도				1,050
북변점	경기도				1,051
오정점	경기도				1,077
의정부점	경기도				1,179
당동점	경기도				1,213
동수원점	경기도				1,256
역곡점	경기도				1,290
북수원점	경기도				1,291
상록수점	경기도				1,293
오산점	경기도				1,293
산본점	경기도				1,322
비산점	경기도				1,352
서수원점	경기도				1,355
송우점	경기도				1,389
수진점	경기도				1,406
구리역점	경기도				1,433
동두천점	경기도				1,441
금오점	경기도				1,491
야탑점	경기도				1,516
철산역점	경기도				1,557
행신점	경기도				1,628
화정점	경기도				1,628
양주점	경기도				1,642
신천점	경기도				1,969
안산터미널점	경기도				1,984
소하점	경기도				2,219
부천점	경기도				2,735
춘천점	강원도	2,999	1,953	4,951	2,701
교동점	강원도	2,267	654	2,921	1,283
속초점	강원도	1,218	1,059	2,277	1,349
단계점	강원도	1,312	913	2,224	1,421
남춘천점	강원도		616	616	1,018
단구점	강원도		548	548	1,818
태백점	강원도		467	467	617

삼척점	강원도				489
홍천점	강원도				1,012
동해점	강원도				1,012
송정점	강원도				1,038
유성점	대전시				1,016
대전시청점	대전시				1,237
관저점	대전시				1,246
정림점	대전시				1,281
테크노밸리점	대전시				1,285
유천점	대전시				1,286
둔산점	대전시				1,418
관암점	대전시				1,531
용전점	대전시				1,968
청주터미널점	충북	4,830	2,544	7,373	3,269
탄금점	충북	1,223	793	2,017	1,269
증평점	충북		45	45	923
산남점	충북				926
제천점	충북				1,008
충주연수점	충북				1,028
율량점	충북				1,080
진천점	충북				1,273
분평점	충북				1,369
사창점	충북				1,583
당진점	충남		855	855	1,360
원성점	충남		758	758	974
두정점	충남		599	599	1,643
부여점	충남		185	185	1,021
아산터미널점	충남		48	48	1,531
보령점	충남				655
예산점	충남				914
쌍용점	충남				940
조치원점	충남				942
홍성점	충남				1,021
성정점	충남				1,065
논산점	충남				1,070
태안점	충남				1,111
방축점	충남				1,175
서산점	충남				1,431
공주점	충남				1,474

효자점	전북	3,887	1,241	5,128	1,884
서곡점	전북	3,086		3,086	1,764
인후점	전북	1,575	736	2,311	1,373
나운점	전북		1,012	1,012	1,139
중화산점	전북				926
부안점	전북				1,038
경암점	전북				1,048
송천점	전북				1,055
김제점	전북				1,055
영등점	전북				1,263
인화점	전북				1,340
정읍점	전북				1,346
남원점	전북				1,387
수송점	전북				1,433
부송점	전북				1,749
전주신시가지점	전북				1,764
상무점	광주시	3,496	1,183	4,679	1,928
봉선점	광주시	2,945	927	3,872	1,695
용봉점	광주시	1,336	652	1,989	1,225
광산점	광주시	1,115	613	1,728	1,089
주월점	광주시		679	679	974
광천점	광주시		630	630	1,603
산수점	광주시				908
첨단점	광주시				1,400
수완점	광주시				1,457
동광주점	광주시				1,557
나주점	전남				854
2호광장점	전남				936
목포점	전남				1,025
동광양점	전남				1,035
연향점	전남				1,037
여천점	전남				1,056
하당점	전남	1,962	766	2,728	1,408
여수점	전남	1,695	808	2,503	1,489
조례점	전남	1,536	667	2,203	1,166
화순점	전남		460	460	897
경산점	경북	3,739	1,343	5,082	1,828
대잠점	경북	1,894	803	2,698	1,490
영주서천점	경북		727	727	995

우현점	경북		359	359	1,698
김천점	경북		326	326	1,033
상주점	경북		118	118	1,035
오광장점	경북		97	97	1,685
왜관점	경북				728
하양점	경북				750
지산점	경북				780
문경점	경북				941
장량점	경북				972
영주역점	경북				972
안동신시장점	경북				972
노서점	경북				1,016
안동옥동점	경북				1,022
영천점	경북				1,025
인동점	경북				1,027
황성점	경북				1,059
광평점	경북				1,354
칠곡점	대구시	2,515	1,758	4,273	2,419
침산점	대구시		874	874	1,802
서남시장점	대구시		732	732	1,227
범어네거리점	대구시		721	721	2,659
상인네거리점	대구시		609	609	1,918
태전점	대구시		548	548	1,017
시지점	대구시		292	292	972
성서점	대구시		203	203	1,714
화원점	대구시		128	128	975
복현점	대구시				1,024
울하점	대구시				1,045
대구용산점	대구시				1,127
송현점	대구시				1,168
신암점	대구시				1,202
명덕점	대구시				1,331
대구중동점	대구시				1,387
평리점	대구시				1,432
월배점	대구시				1,679
상남점	경남	4,821	2,475	7,296	2,671
김해내동점	경남	2,595	2,068	4,663	2,072
통영점	경남	3,000	1,199	4,199	1,408
진주성점	경남		1,696	1,696	1,830

명곡로터리점	경남		1,296	1,296	1,190
장유점	경남		1,263	1,263	1,507
양산신도시점	경남		822	822	1,158
밀양점	경남		782	782	943
도동점	경남		679	679	1,655
사천점	경남		654	654	1,002
거창점	경남		569	569	635
동김해점	경남		299	299	1,541
삼천포점	경남		221	221	963
덕계점	경남				930
내서점	경남				985
옥포점	경남				992
삼계점	경남				1,026
고현점	경남				1,156
도계점	경남				1,247
진해점	경남				1,381
마산역점	경남				1,599
합포점	경남				1,674
효문점	울산시	1,669	756	2,425	1,392
울산점	울산시		1,454	1,454	1,444
언양점	울산시		675	675	994
동구일산점	울산시		476	476	998
무거점	울산시				852
범서점	울산시				960
복산점	울산시				1,240
호계점	울산시				1,317
신정점	울산시				1,400
삼산점	울산시				1,535
해운대점	부산시	2,624	1,460	4,085	1,921
다대점	부산시		864	864	973
연산점	부산시		823	823	1,300
부산교대역점	부산시		533	533	1,283
초량점	부산시				363
금사점	부산시				544
괴정점	부산시				570
장림점	부산시				949
구포점	부산시				988
거제점	부산시				1,019
부산충무점	부산시				1,077

덕천점	부산시				1,216
센텀점	부산시				1,276
남천점	부산시				1,298
영도점	부산시				1,335
사상점	부산시				1,414
부곡점	부산시				1,420
가야점	부산시				1,505
서면점	부산시				1,520
하단점	부산시				1,594
대연점	부산시				1,638
신제주점	제주도	1,578	1,523	3,101	1,213
제주점	제주도	1,152	1,852	3,005	1,377
일도점	제주도	1,257	1,598	2,855	1,464
서귀포점	제주도	602	539	1,141	1,092
북부물류센터		13,603	3,971	17,574	
중부물류센터		9,067	4,621	13,689	
동부물류센터		3,294	5,353	8,647	
경남물류센터		2,147	4,456	6,603	
서부물류센터		1,853	4,160	6,013	
양산물류센터		2,621	1,889	4,509	
전남물류센터		886	3,505	4,390	
강릉물류센터		730	1,167	1,897	
인천물류센터			1,578	1,578	
화성물류센터					
제주물류센터					
<b>합 계</b>		<b>182,319</b>	<b>138,181</b>	<b>320,501</b>	

주1) 연결회사인 하이마트로지텍, 하이마트쇼핑몰의 소유로 되어 있는 유형자산 가운데  
토지와 건물은 없음

주2) 장부가 백만원미만 미기재 (합계에는 포함)

## (2) 해외

- 해당 사항 없음

## 나. 설비의 신설, 매입 계획 등

### 【전자제품전문점 사업부문】

#### ▶ 롯데하이마트

### (1) 진행 중인 투자

(단위:백만원)

사업 부문	구 분	투자 기간	투자대상 자산	투자효과	총투자액	기투자액	향후 투자액
지점영업	지점 신설/이전	2013년	건물	매출액증대	6,877	2,633	4,244
합 계					6,877	2,633	4,244

주석1) 향후 투자액은 경영상황에 따라 변동될 수 있음

주석2) 연결회사인 하이마트로지텍, 하이마트쇼핑몰에서 진행중인 투자는 없음

#### 4. 시장위험과 위험관리

##### 【전자제품전문점 사업부문】

##### ▶ 롯데하이마트

#### 가. 시장위험

##### (1) 점포의 확대

일반적으로 소매 유통업은 유리한 입지의 선점을 통한 점포 네트워크의 확보가 향후영업성과에 큰 영향을 미칩니다. 당사는 2013년 상반기에 7개 점포를 순증하여 총 329개의 점포를 운영하고 있으며 향후에도 지속적으로 점포를 확대할 계획입니다.

##### (2) 기술의 발달 및 신상품 출시

국내에서 TV, 냉장고, 세탁기 등 주요 가전제품은 보급률이 100% 내외에 이르렀으나 기술 발달에 따른 신상품의 출시는 새로운 수요를 지속적으로 창출할 것입니다. 특히, OLED·UHD TV와 스마트폰, 대용량 백색가전 등 판매 단가가 높은 가전제품의 지속적인 출시는 매출액을 견인할 수 있을 것으로 기대됩니다.

##### (3) 경기변동

가전제품은 필수 소비재가 아니므로 비교적 경기변동의 영향을 크게 받는 편입니다. 경제가 침체하면 고가의 상품에 지출할 수 있는 재량적 소득이 감소하여 가전제품의 소비가 감소하거나 판매 단가가 낮은 모델에 대한 선호도가 높아질 수 있습니다. 반면, 경제가 성장 국면에 접어들었을 때, 소비자들은 고가의 가전제품을 구매할 수 있는 소비 여력이 생기고 이는 곧 매출액에도 긍정적인 영향을 줄 수 있습니다.

##### (4) 소비 패턴의 변화

가격, 기능, 디자인 등을 비교하여 최선의 구매 선택을 하고자 하는 합리적인 소비자가 늘어남에 따라 이에 대한 욕구를 가장 쉽게 충족 시켜줄 수 있는 ‘가전제품 전문점’에 대한 선호도가 향상될 것으로 예상됩니다. 국내에서 본격적으로 카테고리킬러형 가전제품 전문점을 선보인 이래 지속적으로 소비자의 소비패턴이 변화함에 따라 향후에도 높은 매출 성장을 구가할 수 있을 것으로 예상됩니다.

## (5) 외환 위험

당사의 주요 사업 및 매출활동은 보고서 제출일 현재 국내에 국한되어 있기 때문에, 환위험에 대한 노출은 제한적입니다. 단, 향후 당사가 해외 사업에 진출할 경우, 외환위험에 대한 노출은 현재 수준보다 높아질 수 있습니다.

※그외 「Ⅲ.재무에 관한 사항」 중 「라. 재무위험관리」에서 재무 및 자본 위험 관리에 대해 다루고 있습니다.

### 나. 위험 관리 정책

당사는 별도의 위험관리 조직을 두고 있지는 않지만, 실질적 경험과 상품조달에 대한 전문 기술을 바탕으로 최근 시장동향 및 고객 데이터베이스 분석 및 업계분석, 상품연구와 더불어 변화하는 고객의 요구에 맞는 상품을 제공하며 위험 발생에 대비하고 있습니다.

## 5. 파생상품 거래현황

(1) 당기말 현재 연결실체가 보유하고 있는 파생상품의 내역은 다음과 같습니다.

거래목적	파생상품 종류	계약 내용
위험회피	통화스왑	달러 사채에 대하여 원화 원금과 원화 고정이자율 부담

(2) 당기말 전기말 파생상품의 공정가치는 다음과 같습니다.

(단위: 천원)

거래 목적	파생상품 종류	제27기 반기		제26기	
		자산	부채	자산	부채
위험회피	통화스왑	159,643			

(3) 파생상품에 대한 평가손익

(단위: 천원)

거래목적	파생상품 종류	평가손익	비고
위험회피	통화스왑	920,139 -576,456	당기손익 기타포괄손익

### 나. 리스크 관리사항

- (1) 환율의 변동이 손익에 미치는 영향을 최소화하여 기업가치를 높이는 것이 당사의 관리목표입니다.
- (2) 외화자산 부채는 발생시점에 규모 및 시장 상황을 고려하여 리스크 헤지를 하는 것을 원칙으로 합니다.

- (3)금리변동성은 발생시점에 규모 및 시장 상황을 고려하여 리스크 헤지를 하는 것을 원칙으로 합니다.
- (4)모든 외환거래 활동은 실수요 거래에 맞추어 실행하며 투기적 거래는 불가합니다.

## 6. 경영상의 주요 계약

### 【전자제품전문점 사업부문】

#### ▶롯데하이마트

#### 가. 상품 거래 관련 계약

계약명	계약상대방	계약기간	목적
거래기본계약	삼성전자주식회사	2009.11.18~	상품의 단가, 납품, 반품, 지불 등에 관한 계약
거래기본계약	LG전자주식회사	2009.12.18~	상품의 단가, 납품, 반품, 지불 등에 관한 계약
거래기본계약	동부대우전자(주)	2009.05.20~	상품의 단가, 납품, 반품, 지불 등에 관한 계약
거래기본계약	위니아만도(주)	2012.07.10~	상품의 단가, 납품, 반품, 지불 등에 관한 계약
거래기본계약	쿠쿠전자주식회사	2012.07.31~	상품의 단가, 납품, 반품, 지불 등에 관한 계약
거래기본계약	위니맥스(주)	2012.06.29~	상품의 단가, 납품, 반품, 지불 등에 관한 계약
거래기본계약	(주)리홈쿠첸	2012.07.02~	상품의 단가, 납품, 반품, 지불 등에 관한 계약
거래기본계약	오택캐리어 주식회사	2012.07.11~	상품의 단가, 납품, 반품, 지불 등에 관한 계약
거래기본계약	(주)유엠비테크	2012.06.26~	상품의 단가, 납품, 반품, 지불 등에 관한 계약
거래기본계약	오진상사(주)	2012.06.21~	상품의 단가, 납품, 반품, 지불 등에 관한 계약

주1) 계약의 유효기간은 계약 체결일로부터 1년간임. 다만, 계약만료기간 1개월 전까지 기간만료와 동시에 이 계약을 종료한다는 서면통지가 없을 때는, 이 계약에 의하여 다시 1년 간 지속되며, 그 이후의 갱신에 대해서도 동일함.

#### 나. 광고, 판촉 관련 계약

계약명	계약상대방	계약기간	목적
광고대행계약	(주)대흥기획	2013.2.4~2014.2.28	광고업무 위임 및 대행

업무제휴계약	(주)현대카드	2009.5.6~2015.5.6	상호 업무 제휴시 권리와 의무의 범위 규정
업무제휴계약	롯데카드	2013.2.7~2016.2.6	상호 업무 제휴시 권리와 의무의 범위 규정

주) 현대카드와의 업무제휴계약은 당사 또는 현대카드 측이 계약기간 만료 1개월 전에 상대방에게 서면으로 해지 의사를 표시하지 않는 경우 1년씩 자동 갱신됨

## 7. 연구개발활동

- 해당사항없음

### III. 재무에 관한 사항

#### 1. 연결 재무제표(K-IFRS)에 관한 사항

##### 가. 요약 연결 재무정보

##### (1) 요약 연결 재무상태표

(단위:백만원)

구분	제27기 반기 (2013년 6월말)	제26기 (2012년 12월말)	제25기 (2011년 12월말)	제24기 (2010년 12월말)	제23기 (2009년 12월말)
[유동자산]	539,613	403,579	573,008	488,400	409,248
· 당좌자산	181,526	151,384	347,131	286,213	239,107
· 재고자산	358,087	252,196	225,877	202,187	170,141
[비유동자산]	2,199,488	2,199,915	2,195,241	2,168,772	2,150,523
· 유형자산	426,585	427,588	426,139	408,973	397,123
· 무형자산	1,689,813	1,690,204	1,687,544	1,687,250	1,687,052
· 기타비유동자산	83,090	82,123	81,558	72,549	66,348
자산총계	2,739,101	2,603,494	2,768,250	2,657,172	2,559,771
[유동부채]	432,080	793,044	301,229	475,617	455,965
[비유동부채]	770,772	336,036	1,039,087	1,182,785	1,454,895
부채총계	1,202,851	1,129,080	1,340,317	1,658,402	1,910,860
[자본금]	118,039	118,039	118,039	95,505	6,515
[자본잉여금]	1,055,675	1,055,675	1,055,675	786,633	631,835
[자본조정]	0	-	-	-	-
[기타포괄손익누계액]	(576)	-	-	-	-
[이익잉여금]	363,112	300,691	254,209	116,632	10,561
[비지배지분]		10	10	0	-
자본총계	1,536,249	1,474,414	1,427,933	998,770	648,911

주) 상기 재무제표는 한국채택국제회계기준에 따라 작성되었으며, 기업회계기준서 제1027호 '연결재무제표와 별도재무제표'에 따른 연결재무제표입니다

##### (2) 요약 연결 포괄손익계산서

(단위:백만원)

구분	제27기 반기 (2013.1.1~2013.6.30)	제26기 (2012.1.1~2012.12.31)	제25기 (2011.1.1~2011.12.31)	제24기 (2010.1.1~2010.12.31)	제23기 (2009.1.1~2009.12.31)
매출액	1,649,891	3,221,139	3,410,556	3,052,258	2,662,799
영업이익*	95,146	161,479	250,785	211,047	181,938
법인세차감전순이익	85,882	91,267	186,842	142,674	89,611
연결총당기순이익	67,073	69,582	140,720	106,881	62,885

지배회사소유주지분	67,073	69,582	140,720	106,881	62,885
비지배지분		0	0	0	0
기본주당이익(원)	2,841	2,947	6,855	10,225	6,048
희석주당이익(원)	2,841	2,947	6,586	5,670	3,997
연결에 포함된 회사수	2	3	4	3	3

- 주1) 상기 재무제표는 한국채택국제회계기준에 따라 작성되었으며, 기업회계기준서 제1027호 '연결재무제표와 별도재무제표'에 따른 연결재무제표입니다
- 주2) 제24기 영업이익은 제26기, 제25기 영업이익 기준에 의거하여 조정 기재 (당기순이익 변동 없음), 제23기는 제24기 감사보고서의 비교식 기재

### (3) 연결대상회사의 변동내역

당사는 2010년부터 한국채택국제회계기준(K-IFRS)을 도입하였습니다. 한국채택국제회계 기준 도입에 따른 연결대상회사의 변동내용은 아래와 같습니다.

구 분	제27기 상반기	제26기	제25기	제24기	제23기
한국채택 국제회계기준 (K-IFRS) 적용시	하이마트로지텍(주)	하이마트로지텍(주)	하이마트로지텍(주)	하이마트로지텍(주)	하이마트로지텍(주)
	(주)하이마트쇼핑몰	(주)하이마트쇼핑몰	(주)하이마트쇼핑몰	(주)하이마트쇼핑몰	(주)하이마트쇼핑몰
		하이마트제일차 유동화전문(유)	에이치엠투어(주)	에이치엠투어(주)	에이치엠투어(주)
			하이마트제일차 유동화전문(유)		
합 계	2	3	4	3	3

- 주1) 기말시점 기준 작성
- 주2) 당사의 직전 사업년도말 종속회사였던 에이치엠투어(주)는 2012년 12월 청산종결 등기를 완료함.
- 주3) 당사의 종속회사인 하이마트제일차유동화전문(유)는 2012년 중 자산유동화증권의 조기상환이 완료되어 정관에서 정한 해산사유가 발생하였으며, 2013년 3월 청산 종결 됨

### (4) 영업손익의 분류

#### ① 영업손익 및 산출에 포함된 주요 항목

영업이익은 매출총이익에서 판매비와 관리비, 물류원가를 감하여 산출되었습니다. 영업손익에 포함된 주요 항목 및 금액은 상기 항목의 상세내역을 참고할 수 있습니다.(연결검토보고서주석 23, 24 참고)

#### ② 영업손익 및 산출내역

(단위: 원)

구 분	제 27(당) 기 반기	제 26(전) 기 반기
매출총이익	420,015,803,990	1,431,150,239,754

판매비와관리비	267,659,406,475	252,577,267,609
물류원가	57,210,060,608	41,342,718,545
영업이익	95,146,336,907	63,714,117,592

## 2. 연결재무제표 이용상의 유의점

### 가. 재무제표의 작성기준

연결회사의 2013년 6월 30일로 종료하는 6개월 보고기간에 대한 반기재무제표는 기업회계기준서 제1034호 "중간재무보고"에 따라 작성되었습니다. 이 반기재무제표는 보고기간말인 2013년 6월 30일 현재 유효하거나 조기 도입한 한국채택국제회계기준에 따라 작성되었습니다.

#### (1) 연결회사가 채택한 제·개정 기준서

연결회사는 2013년 1월 1일로 개시하는 회계기간부터 다음의 제·개정 기준서를 신규로 적용하였습니다.

- 기업회계기준서 제 1001호 '재무제표 표시' 개정: 기타포괄손익 항목의 표시  
 기업회계기준서 제1001호 '재무제표 표시'는 포괄손익계산서의 기타포괄손익을 당기손익으로 재분류되지 않는 항목과 후속적으로 당기손익으로 재분류될 수 있는 항목으로 구분하여 표시하도록 개정되었습니다. 연결회사는 개정된 기업회계기준서에 따른 기타포괄손익의 구분을 소급하여 적용하였습니다. 이러한 회계정책 변경의 소급적용으로 인하여 연결회사의 총포괄손익에 미치는 유의적인 영향은 없습니다.

- 기업회계기준서 제1019호 '종업원급여' 개정  
 기업회계기준서 제1019호 '종업원급여'는 보험수리적 손익에 대한 범위접근법의 적용을 더 이상 허용하지 않으며, 따라서 발생한 모든 보험수리적손익은 기타포괄손익으로 즉시 인식하도록 개정되었습니다. 또한 제도의 변경에 따라 발생한 모든 과거근무원가를 즉시 인식하며, 이자원가와 사외적립자산에 대한 기대수익을 별도로 산출하던 것을 순확정급여부채(자산)에 확정급여채무의 측정에 사용한 할인율 적용하여 계산한 순이자비용(수익)을 산출하는 것으로 변경하였습니다.

또한, 기업회계기준서 제1019호에 따르면, 해고급여는 종업원이 통상적인 퇴직시점 이전에 회사에 의해 해고되거나 종업원이 일정한 대가를 받고 자발적인 명예퇴직을 수락할 때 지급됩니다. 회사는 (1) 기업이 해고급여의 제안을 더 이상 철회할 수 없을때와 (2) 기업이 기업회계기준서 제1037호의 적용범위에 포함되고 해고급여의 지급을 수반하는 구조조정에 대한 원가를 인식할 때 중 이른 날에 해고급여에 대한 부채와 비용을 인식합니다. 자발적 명예퇴직의 경우에는 제안을 수락할 것으로 예상되는 종업원의 수를 감안하여 해고급여를 측정합니다. 보고기간 후 12개월이 지나 결제되는 급여는 현재가치로 할인합니다. 동 개정사항이 반기재무제표에 미치는 유의적인 영향은 없습니다.

- 기업회계기준서 제 1110호 '연결재무제표'  
 새로 제정된 기업회계기준서 제1110호는 기존의 기업회계기준서 제1027호 '연결재무제표와 별도재무제표' 및 해석서 제2012호 '연결: 특수목적기업'을 대체합니다.

기업회계기준서 제1110호는 기업이 지배기업의 연결재무제표에 포함되어야 하는지를 결정하는 요소가 되는 지배력의 개념을 구체적으로 설명합니다. 투자자는 피투자자에 대한 관여로 변동이익에 노출되거나 변동이익에 대한 권리가 있고 피투자자에 대하여 자신의 힘으로 그러한 이익에 영향을 미치는 능력이 있을 때 피투자자를 지배하게 됩니다. 동 기준서는 지배력을 결정하는 것이 어려운 경우에 적용할 수 있는 추가적인 지침을 제공하고 있습니다. 기업회계기준서 제1110호의 채택으로 인한 종속기업 범위의 변동은 없습니다.

- 기업회계기준서 제1112호 '타기업에 대한 지분의 공시'

신규로 제정된 기업회계기준서 제1112호는 종속기업과 관계기업, 공동약정 및 비연결구조화기업에 대한 공시사항을 규정하고 있습니다. 별도재무제표의 지분에 대한 공시는 여전히 기업회계기준서 제1027 '별도재무제표'에 따라 작성되나, 기업이 비연결구조화기업에 대한 지분을 보유하고 자신의 유일한 재무제표로서 별도재무제표를 작성하는 경우에는 비연결구조화기업에 대하여 기업회계기준서 제1112호에 따른공시가 요구됩니다. 동 기준서의 적용이 반기재무제표에 미치는 유의적인 영향은 없습니다.

- 기업회계기준서 제1027호 '별도재무제표'

기업회계기준서 제1110호의 제정에 따라 개정된 기업회계기준서 제1027호는 종속기업, 관계기업 및 공동기업에 대한 지배기업의 별도재무제표상의 회계처리만을 다루고 있습니다. 동 기준서의 적용이 반기재무제표에 미치는 유의적인 영향은 없습니다.

- 기업회계기준서 제1113호 '공정가치측정'

기업회계기준서 제1113호 '공정가치측정'은 공정가치를 명확히 정의하고, 공정가치의 측정을 위한 체계 및 공시사항을 단일의 기준서에서 정하여 한국채택국제회계기준 적용시 일관성을 제고하고 복잡성을 감소시키기 위하여 제정되었습니다. 기업회계기준서 제1113호는 다른 기준서에서 이미 요구하거나 허용하는 사항 이외에 추가적으로 공정가치측정을 요구하지 않으며, 다른 기준서에서 공정가치 측정이 요구되거나 허용되는 경우 적용되는 지침을 제공합니다. 회사는 동 제정 내용을 2013년 1월 1일 이후 개시되는 회계연도부터 전진적으로 적용하였으며 이로 인해 반기재무제표에 미치는 유의적인 영향은 없습니다.

## 나. 회계정책 -

중간연결재무제표의 작성에 적용된 유의적 회계정책과 계산방법은 연결검토보고서 주석 2.가.(1)에서 설명하는 제·개정 기준서의 적용으로 인한 변경 및 아래 문단에서 설명하는 사항을 제외하고는 전기 연결재무제표 작성에 적용된 회계정책이나 계산방법과 동일합니다. 다만, 비교표시된 전기 재무제표의 일부 계정과목은 당반기 재무제표와의 비교를보다 용이하게 하기 위하여 당반기 재무제표의 표시방법에 따라 재분류되었습니다. 이러한 재분류는 전기에 보고된 순손익이나 순자산가액에 영향을 미치지 아니합니다.

중간기간의 법인세비용은 전체 회계연도에 대해서 예상되는 최선의 가중평균연간법인세율, 즉 추정평균연간유효법인세율을 중간기간의 세전이익에 적용하여 계산합니다.

## 다. 중요한 회계추정 및 가정

중간연결재무제표 작성시 연결회사의 경영진은 회계정책의 적용 및 보고되는 자산과부채 및

이익과 비용의 금액에 영향을 미치는 판단, 추정 및 가정을 하고 있습니다.

추정 및 가정은 지속적으로 평가되며, 과거 경험과 현재의 상황에서 합리적으로 예측가능한 미래의 사건과 같은 다른 요소들을 고려하여 이루어집니다. 이러한 회계추정은 실제 결과와 다를 수도 있습니다.

중간연결재무제표 작성시 사용된 중요한 회계추정 및 가정은 법인세비용을 결정하는데 사용된 추정의 방법을 제외하고는 전기 연결재무제표의 작성시 적용된 회계추정 및 가정과 동일합니다.

## 라. 재무위험관리

### (가) 재무위험관리요소 -

연결회사는 여러 활동으로 인하여 신용위험 및 유동성 위험과 같은 다양한 금융 위험에 노출되어 있습니다. 연결회사의 전반적인 위험관리프로그램은 금융시장의 예측불가능성에 초점을 맞추고 있으며 재무성과에 잠재적으로 불리할 수 있는 효과를 최소화하는데 중점을 두고 있습니다.

#### (1) 신용위험관리

신용위험이란 연결회사의 통상적인 거래 및 투자활동에서 고객이나 거래상대방이 계약상의 의무를 이행하지 않아 연결회사가 재무손실을 입을 위험을 의미합니다. 연결회사 수익의 대부분은 개인 고객에게서 발생하고 있으며, 이에 따른 신용위험은 크게 발생하지 않습니다. 다만, 회수가 지연되는 금융자산에 대하여는 반기 단위로 회수지연 현황 및 회수대책이 보고되고 있으며 지연사유에 따라 적절한 조치를 취하고 있습니다.

한편, 연결회사는 NH농협은행 등의 금융기관에 현금및현금성자산을 예치하고 있으며, 신용등급이 우수한 금융기관과 거래하고 있으므로 금융기관으로부터의 신용위험은 제한적입니다.

#### (2) 유동성위험관리

연결회사는 유동성위험을 관리하기 위하여 단기 및 중장기 자금관리계획을 수립하고 현금유출예산과 실제현금유출액을 지속적으로 분석·검토하여 금융부채와 금융자산의 만기구조를 대응시키고 있습니다. 연결회사의 경영진은 영업활동현금흐름과 금융자산의 현금유입으로 금융부채를 상환가능하다고 판단하고 있습니다.

당반기말과 전기말 현재 금융부채의 잔존계약만기에 따른 만기분석은 다음과 같습니다(단위:천원).

구분	1년 미만	1년에서 2년이하	2년에서 5년이하	5년 초과
당반기말:				
매입채무및기타채무	245,113,413	-	-	-
차입금	107,566,010	2,313,644	101,735,233	-

회사채	19,469,676	19,474,606	654,863,084	-
기타금융부채	181,800	11,310,000	850,000	-
전기말:				
매입채무및기타채무	181,576,593	-	-	-
차입금	584,150,899	-	-	-
회사채	9,660,000	9,660,000	309,660,000	-
기타금융부채	2,661,800	10,582,000	850,000	-

상기 금융부채의 잔존만기별 현금흐름은 할인되지 아니한 명목금액(액면이자 포함)으로서 지급을 요구 받을 수 있는 기간 중 가장 이른 일자를 기준으로 작성되었습니다.

### (3) 이자율위험관리

이자율위험은 미래 시장 이자율 변동에 따라 예금 또는 차입금 등에서 발생하는 이자수익 및 이자비용이 변동될 위험으로서 이는 주로 변동금리부 조건의 차입금과 예금에서 발생합니다. 연결회사의 이자율위험관리 목표는 이자율 변동으로 인한 불확실성과 순이자비용의 최소화를 추구함으로써 기업의 가치를 극대화하는데 있습니다.

이를 위해 연결회사는 고금리 차입금 감축, 장·단기 차입구조 개선, 고정 대 변동이자 차입 조건의 적정비율 유지, 주간·월간 단위의 국내외 금리동향 모니터링 실시와 대응방안 수립 및 이자율스왑계약의 체결 등을 통해 선제적으로 이자율위험을 관리하고 있습니다.

당반기말과 전기말 현재 모든 조건이 동일하다는 전제하에 변동금리부 조건의 차입금과 관련하여 금리가 0.5% 변동할 경우 향후 1년간 법인세차감전순손익에 미치는 영향은 다음과 같습니다(단위:천원).

구 분	2013년 6월 30일		2012년 12월 31일	
	0.5% 상승시	0.5% 하락시	0.5% 상승시	0.5% 하락시
순손익 증감	(174,984)	174,984	(50,000)	50,000

### (4) 가격위험관리

연결회사의 매도가능지분증권은 가격변동위험에 노출되어 있으나, 가격변동이 포괄손익 및 현금흐름에 미치는 영향은 중요하지 않습니다.

#### (나) 자본위험관리 -

연결회사는 건전한 자본구조의 유지를 통하여 주주이익을 극대화시키는 동시에 계속기업으로서 지속될 수 있도록 자본조달비율에 기초하여 자본을 관리하고 있습니다. 자본조달비율은 순부채를 총자본으로 나누어 산출하고 있습니다. 순부채는 총차입금에서 현금및현금성자산 등을 차감한 금액이며 총자본은 연결재무상태표의 "자본"에 순부채를 가산한 금액입니다.

당반기말과 전기말 현재 자본조달비율은 다음과 같습니다(단위:천원).

구 분	2013년 6월 30일	2012년 12월 31일
총차입금		
- 차입금	203,621,910	560,000,000
- 회사채	632,795,304	299,173,712
차감		
- 현금및현금성자산	(21,564,695)	(57,763,094)
- 단기금융상품	(12,016,000)	(14,138,000)
- 단기매도가능증권	(116,105)	(107,415)
순부채(A)	802,720,414	787,165,203
자본총계	1,536,249,246	1,474,414,262
총자본(B)	2,338,969,660	2,261,579,465
자본조달비율(A/B)	34%	35%

(다) 공정가치 서열체계 -

연결회사는 공정가치로 측정되는 금융상품을 보유하고 있는 경우 평가기법에 따라 공정가치로 측정되는 금융상품을 수준별로 분석합니다. 정의된 수준들은 다음과 같습니다.

- 동일한 자산이나 부채에 대한 활성시장의 (조정되지 않은) 공시가격(수준 1)
- 직접적으로(예: 가격) 또는 간접적으로(예: 가격에서 도출되어) 관측가능한, 자산이나 부채에 대한 투입변수. 단 수준 1에 포함된 공시가격은 제외함(수준 2)
- 관측가능한 시장자료에 기초하지 않은, 자산이나 부채에 대한 투입변수(관측가능하지 않은 투입변수) (수준 3)

당반기말 현재 공정가치로 측정되는 금융상품의 공정가치 서열체계 구분은 다음과 같습니다(단위:천원).

구분	2013년 6월 30일			
	수준 1	수준 2	수준 3	합계
반복적인 공정가치 측정치				
파생금융자산	-	159,643	-	159,643

### 3. 한국채택국제회계기준으로의 전환에 대한 설명

재무제표 이용상의 유의점에서 설명하고 있는 회계정책은 2011년 12월 31일, 2010년 12월 31일로 종료하는 회계기간의 재무제표와 비교표시되는 2009년 12월 31일로 종료하는 회계기간의 재무제표 및 2009년 1월 1일(회사의 전환일)의 개시재무상태표를 작성하는데 적용되었습니다. 개시재무상태표의 작성과 관련하여 당사는 한국채택국제회계기준 이전의 회계기준에 따라 작성되어 재무제표에 보고된 금액을 조정하였습니다.

개시 한국채택국제회계기준 이전의 회계기준에서 한국채택국제회계기준으로의 전환이 재무상태, 경영성과와 현금흐름에 미친 영향은 다음과 같습니다.

#### (1) 기업회계기준서 제1101호의 면제조항 선택 적용

한국채택국제회계기준에 따르면 개시 한국채택국제회계기준 재무상태표의 작성과 관련하여 기업회계기준서 제1101호에서 규정하고 있는 다른 한국채택국제회계기준서에 대한 면제조항 중 하나 이상을 선택하여 적용할 수 있도록 하고 있는 바, 회사가선택한 면제조항은 다음과 같습니다.

##### 1) 사업결합 및 영업권

한국채택국제회계기준 전환일 이전에 발생한 사업결합에 대하여 소급하여 재작성하지 아니하였습니다. 이로 인해 전환일(2009년 1월 1일) 현재 계상된 영업권 장부금액은 한국채택국제회계기준 이전의 회계기준에 따른 금액이며, 2009년 중 한국채택국제회계기준 이전의 회계기준에 따라 회계처리한 영업권 상각비는 조정하였습니다.

##### 2) 간주원가로서의 공정가치나 재평가액

회사가 소유한 토지 및 건물에 대하여 한국채택국제회계기준 전환일의 공정가치를 간주원가로 사용하여 측정하였습니다.

#### (2) 한국채택국제회계기준으로의 전환에 대한 설명

한국채택국제회계기준으로의 전환과 관련된 주요 조정사항은 다음과 같습니다.

##### 1) 유형자산 및 투자부동산의 계정재분류

한국채택국제회계기준 이전의 회계기준에 따라 선급비용 및 무형자산의 사용수익기부자산으로 계상하였던 임대신축건물을 한국채택국제회계기준에 따라 유형자산 중 건물로 계정재분류하였습니다. 또한 한국채택국제회계기준 이전의 회계기준에서는 임대수익이나 시세차익을 얻기 위하여 보유하고 있는 부동산을 유형자산으로 회계처리하였으나, 한국채택국제회계기준에 따라 투자부동산으로 계정재분류하였습니다.

##### 2) 회원권 및 보증금의 계정재분류

한국채택국제회계기준 이전의 회계기준에 따라 기타비유동자산으로 회계처리한 회원권 및 보증금에 대해서, 한국채택국제회계기준에 따라 시설이용권의 대가로 지급된 금액은 비한정 내용연수를 가진 무형자산으로 계정재분류 하였습니다.

### 3) 고객보상점수 및 수입보증금의 계정재분류

고객충성제도의 운영과 관련하여 한국채택국제회계기준 이전의 회계기준에 따라 마일리지 등의 보상점수의 사용시 충당부채로 계상하였으나, 한국채택국제회계기준에 따라 보상점수의 부여로 인한 대가의 공정가치를 재무상태표상 이연수익(선수수익)으로 계상하고, 보상점수가 사용되어 보상을 제공할 의무를 이행하는 시점에서 수익으로 인식하였습니다. 또한 한국채택국제회계기준이전의 회계기준에 따라 비유동부채로 회계처리한 수입보증금에 대해서 시설사용료 등으로 수취한 금액은 선수수익으로 계상하여 계약된 사용기간동안 안분하여 수익으로 인식하였습니다.

### 4) 퇴직급여부채

퇴직급여부채와 관련하여 한국채택국제회계기준 이전의 회계기준에서는 보고기간말 현재 1년 이상 근속한 전 임직원이 퇴직할 경우에 지급하여야 할 퇴직금추계액 전액을 퇴직급여충당부채로 계상하였으나, 한국채택국제회계기준에 따라 보험수리적 평가방법인 예측단위적립방식을 사용하여 추정한 금액을 퇴직급여부채로 계상하였습니다.

### 5) 금융자산의 손상과 대손

한국채택국제회계기준 이전의 회계기준에서는 금융자산 중 수취채권에 대한 평가시 회사의 설정 정책에 따라 대손충당금을 설정하였으나, 한국채택국제회계기준에 따라수취채권에 대한 손상검토시 개별적으로 발생여부를 검토하고 그 이외의 수취채권에 대하여 유사신용 특성별로 그룹화하여 집합적인 손상검토를 수행하였습니다.

### 6) 토지 및 건물 간주원가의 적용

회사가 소유한 토지 및 건물에 대하여 한국채택국제회계기준 전환일의 공정가치를 간주원가로 사용하여 측정하였습니다.

### 7) 전환사채의 분류

한국채택국제회계기준 이전의 회계기준에 따라 전환사채를 일반사채에 해당하는 부채부분과 전환권에 해당하는 자본부분으로 분리하여 자본부분의 가치를 전환권대가로 인식하였으나 한국채택국제회계기준에 따라 매입청구권(Put Option)과 전환권 등 내재파생상품을 분리하여 당기손익인식금융부채로 분류하고 공정가치로 측정하였으며 잔여 사채분에 대해서는 상각후원가로 측정하였습니다.

### 8) 전환상환우선주 및 전환우선주의 분류

한국채택국제회계기준 이전의 회계기준에 따라 전환상환우선주 및 전환우선주를 자본으로 분류하였으나 한국채택국제회계기준에 따라 부채요소와 자본요소를 가진 복합금융상품으로 분류하였으며 부채요소에 해당하는 부분은 기타금융부채로 분류하여 상각후원가로 측정하

였습니다.

9) 법인세효과

한국채택국제회계기준 이전의 회계기준에 따라 이연법인세자산 및 부채에 대해서 유동성을 구분하였으나 한국채택국제회계기준에 따라 유동항목으로 분류된 이연법인세를 비유동항목으로 계정재분류하였으며, 상기 항목별 전환조정사항으로 인하여 발생하는 법인세효과를 반영하였습니다.

(3) 연결재무제표의 한국채택국제회계기준으로의 전환으로 인한 재무상태 및 경영성과의 조정내역

1) 한국채택국제회계기준 전환일인 2009년 1월 1일 현재의 재무상태 조정내역은 다음과 같습니다.

(단위:천원)

구 분	자 산	부 채	자 본
한국채택국제회계기준 이전의 회계기준	2,500,592,607	1,960,982,237	539,610,370
조정사항:			
퇴직급여부채	-	(3,715,621)	3,715,621
토지 및 건물 간주원가 적용	56,197,589	-	56,197,589
전환사채 및 전환상환우선주의 분류	-	122,709,408	(122,709,408)
조정사항에 따른 법인세효과	(5,848,155)	(177,468)	(5,670,687)
조정액 합계	50,349,434	118,816,319	(68,466,885)
한국채택국제회계기준	2,550,942,041	2,079,798,556	471,143,485

2) 한국채택국제회계기준 이전의 회계기준에 따른 최근 연차재무제표에 표시된 최종 기간의 종료일인 2009년 12월 31일 현재의 재무상태 및 경영성과 조정내역은 다음과 같습니다.

(단위:천원)

구 분	자 산	부 채	자 본	총포괄손익
한국채택국제회계기준 이전의 회계기준	2,459,790,675	1,799,401,870	660,388,805	(4,213,814)
조정사항:				
계정재분류	563,572	(61,768)	625,340	625,340
퇴직급여부채		(453,938)	453,938	(2,778,206)
토지 및 건물 간주원가 적용	11,942,680	-	11,942,680	(34,957,812)
전환사채, 전환상환우선주 및 전환우선 주의 분류	-	110,030,402	(110,030,402)	21,061,263
무형자산(영업권 등)	87,413,561	-	87,413,561	87,413,561
기타(조정사항에 따른 법인세효과 등)	60,076	1,943,465	(1,883,389)	(5,993,276)
조정액 합계	99,979,889	111,458,161	(11,478,272)	65,370,870
한국채택국제회계기준	2,559,770,564	1,910,860,031	648,910,533	61,157,056

#### 4. 재무제표(K-IFRS)에 관한 사항

##### 가. 요약 재무정보

(단위:백만원)

구분	제27기 상반기 (2013.1.1~2013.6.30)	제26기 (2012.1.1~2012.12.31)	제25기 (2011.1.1~2011.12.31)	제24기 (2010.1.1~2010.12.31)	제23기 (2009.1.1~2009.12.31)
[유동자산]	534,901	400,412	567,241	482,887	404,148
· 당좌자산	177,191	148,557	341,739	280,868	234,069
· 재고자산	357,710	251,855	225,502	202,019	170,079
[비유동자산]	2,204,188	2,204,259	2,199,874	2,173,416	2,155,348
· 유형자산	426,189	427,178	425,588	408,327	396,603
· 무형자산	1,689,813	1,690,204	1,687,544	1,687,250	1,687,052
· 기타비유동자산	88,185	86,876	86,742	77,839	71,693
자산총계	2,739,089	2,604,671	2,767,115	2,656,303	2,559,496
[유동부채]	433,149	792,530	300,141	473,932	454,797
[비유동부채]	770,259	335,546	1,038,747	1,182,693	1,454,691
부채총계	1,203,408	1,128,075	1,338,888	1,656,626	1,909,488
[자본금]	118,039	118,039	118,039	95,505	6,515
[자본잉여금]	1,055,675	1,055,675	1,055,675	786,633	631,835
[기타포괄손익누계액]	(576)				-
[이익잉여금]	362,544	302,881	254,513	117,540	11,657
자본총계	1,535,681	1,476,595	1,428,227	999,677	650,008

주1) 상기 재무제표는 한국채택국제회계기준에 따라 작성되었으며, 기업회계기준서 제 1027호 '연결재무제표와 별도재무제표'에 따른 별도재무제표입니다.

##### 나. 요약 포괄 손익계산서

(단위:백만원)

구분	제27기 상반기 (2013.1.1~2013.6.30)	제26기 (2012.1.1~2012.12.31)	제25기 (2011.1.1~2011.12.31)	제24기 (2010.1.1~2010.12.31)	제23기 (2009.1.1~2009.12.31)
매출액	1,646,444	3,212,151	3,400,328	3,046,679	2,663,948
영업이익*	91,786	162,157	249,415	209,471	183,068
법인세차감전순이익	82,520	93,111	185,820	141,961	90,649
당기순이익	64,336	71,378	140,042	106,536	64,149
기본주당이익(원)	2,725	3,023	6,821	10,191	6,169
희석주당이익(원)	2,725	3,023	6,554	5,652	4,067

## 다. 영업손익의 분류

### (1) 영업손익 및 산출에 포함된 주요 항목

영업이익은 매출총이익에서 판매비와 관리비, 물류원가를 감하여 산출되었습니다. 영업손익에 포함된 주요 항목 및 금액은 상기 항목의 상세내역을 참고할 수 있습니다.(별도검토보고서주석 24, 25 참고)

### (2) 영업손익 및 산출내역

(단위: 원)

구 분	제 27(당) 기 반기	제 26(전) 기 반기
매출총이익	421,466,727,071	358,141,253,831
판매비와관리비	267,165,258,942	250,787,339,252
물류원가	62,515,069,901	42,026,210,609
영업이익	91,786,398,228	65,327,703,970

## 5. 재무정보 이용상의 유의점 (별도재무제표 기준)

### 가. 재무제표 작성기준 -

회사의 2013년 6월 30일로 종료하는 6개월 보고기간에 대한 반기재무제표는 기업회계기준서 제1034호 "중간재무보고"에 따라 작성되었습니다. 이 반기재무제표는 보고기간말인 2013년 6월 30일 현재 유효하거나 조기 도입한 한국채택국제회계기준에 따라 작성되었습니다.

#### (1) 회사가 채택한 제·개정 기준서

회사는 2013년 1월 1일로 개시하는 회계기간부터 다음의 제·개정 기준서를 신규로 적용하였습니다.

- 기업회계기준서 제 1001호 '재무제표 표시' 개정: 기타포괄손익 항목의 표시  
기업회계기준서 제1001호 '재무제표 표시'는 포괄손익계산서의 기타포괄손익을 당기손익으로 재분류되지 않는 항목과 후속적으로 당기손익으로 재분류될 수 있는 항목으로 구분하여 표시하도록 개정되었습니다. 회사는 개정된 기업회계기준서에 따른기타포괄손익의 구분을 소급하여 적용하였습니다. 이러한 회계정책 변경의 소급적용으로 인하여 회사의 총포괄손익에 미치는 유의적인 영향은 없습니다.

- 기업회계기준서 제1019호 '종업원급여' 개정  
기업회계기준서 제1019호 '종업원급여'는 보험수리적 손익에 대한 범위접근법의 적용을 더

이상 허용하지 않으며, 따라서 발생한 모든 보험수리적손익은 기타포괄손익으로 즉시 인식하도록 개정되었습니다. 또한 제도의 변경에 따라 발생한 모든 과거근무원가를 즉시 인식하며, 이자원가와 사외적립자산에 대한 기대수익을 별도로 산출하던 것을 순확정급여부채(자산)에 확정급여채무의 측정에 사용한 할인율 적용하여 계산한 순이자비용(수익)을 산출하는 것으로 변경하였습니다.

또한, 기업회계기준서 제1019호에 따르면, 해고급여는 종업원이 통상적인 퇴직시점 이전에 회사에 의해 해고되거나 종업원이 일정한 대가를 받고 자발적인 명예퇴직을 수락할 때 지급됩니다. 회사는 (1) 기업이 해고급여의 제안을 더 이상 철회할 수 없을때와 (2) 기업이 기업회계기준서 제1037호의 적용범위에 포함되고 해고급여의 지급을 수반하는 구조조정에 대한 원가를 인식할 때 중 이른 날에 해고급여에 대한 부채와 비용을 인식합니다. 자발적 명예퇴직의 경우에는 제안을 수락할 것으로 예상되는 종업원의 수를 감안하여 해고급여를 측정합니다. 보고기간 후 12개월이 지나 결제되는 급여는 현재가치로 할인합니다. 동 개정사항이 반기재무제표에 미치는 유의적인 영향은 없습니다.

#### - 기업회계기준서 제 1110호 '연결재무제표'

새로 제정된 기업회계기준서 제1110호는 기존의 기업회계기준서 제1027호 '연결재무제표와 별도재무제표' 및 해석서 제2012호 '연결: 특수목적기업'을 대체합니다.

기업회계기준서 제1110호는 기업이 지배기업의 연결재무제표에 포함되어야 하는지를 결정하는 요소가 되는 지배력의 개념을 구체적으로 설명합니다. 투자자는 피투자자에 대한 관여로 변동이익에 노출되거나 변동이익에 대한 권리가 있고 피투자자에 대하여 자신의 힘으로 그러한 이익에 영향을 미치는 능력이 있을 때 피투자자를 지배하게 됩니다. 동 기준서는 지배력을 결정하는 것이 어려운 경우에 적용할 수 있는 추가적인 지침을 제공하고 있습니다. 기업회계기준서 제1110호의 채택으로 인한 종속기업 범위의 변동은 없습니다.

#### - 기업회계기준서 제1112호 '타기업에 대한 지분의 공시'

신규로 제정된 기업회계기준서 제1112호는 종속기업과 관계기업, 공동약정 및 비연결구조화기업에 대한 공시사항을 규정하고 있습니다. 별도재무제표의 지분에 대한 공시는 여전히 기업회계기준서 제1027 '별도재무제표'에 따라 작성되나, 기업이 비연결구조화기업에 대한 지분을 보유하고 자신의 유일한 재무제표로서 별도재무제표를 작성하는 경우에는 비연결구조화기업에 대하여 기업회계기준서 제1112호에 따른공시가 요구됩니다. 동 기준서의 적용이 반기재무제표에 미치는 유의적인 영향은 없습니다.

#### - 기업회계기준서 제1027호 '별도재무제표'

기업회계기준서 제1110호의 제정에 따라 개정된 기업회계기준서 제1027호는 종속기업, 관계기업 및 공동기업에 대한 지배기업의 별도재무제표상의 회계처리만을 다루고 있습니다. 동 기준서의 적용이 반기재무제표에 미치는 유의적인 영향은 없습니다.

#### - 기업회계기준서 제1113호 '공정가치측정'

기업회계기준서 제1113호 '공정가치측정'은 공정가치를 명확히 정의하고, 공정가치의 측정을 위한 체계 및 공시사항을 단일의 기준서에서 정하여 한국채택국제회계기준 적용시 일관성을 제고하고 복잡성을 감소시키기 위하여 제정되었습니다. 기업회계기준서 제1113호는 다른 기준서에서 이미 요구하거나 허용하는 사항 이외에 추가적으로 공정가치측정을 요구하지 않으며, 다른 기준서에서 공정가치 측정이 요구되거나 허용되는 경우 적용되는 지침을 제

공합니다. 회사는 동 제정 내용을 2013년 1월 1일 이후 개시되는 회계연도부터 전진적으로 적용하였으며 이로 인해 반기재무제표에 미치는 유의적인 영향은 없습니다.

## (2) 회사가 적용하지 않은 제·개정 기준서 및 해석서

제정·공표되었으나 2013년 1월 1일 이후 시작하는 회계연도에 시행일이 도래하지 아니하였고, 회사가 조기 적용하지 아니한 제·개정 기준서 및 해석서는 다음과 같습니다.

### - 기업회계기준서 제1032호 '금융상품: 표시' 개정

기업회계기준서 제1032호 '금융상품: 표시'의 개정에 따라 상계권리가 미래사건에 좌우되지 않고 모든 상황에서 법적으로 집행 가능해야 한다는 사실과 결제결과가 실질적으로 차액결제와 동일한 방식으로 금액을 결제할 수 있는 경우 차액결제 기준을 충족할 것이라는 사실을 명확히 하였습니다. 동 개정 내용은 2014년 1월 1일 이후 개시되는 회계연도부터 적용될 예정이며, 조기 적용이 허용됩니다. 회사는 상기의 개정기준서의 적용이 재무제표에 미치는 유의적인 영향은 없을 것으로 예상하고 있습니다.

## 나. 회계정책 -

중간재무제표의 작성에 적용된 유의적 회계정책과 계산방법은 주석 2.가.(1)에서 설명하는 제·개정 기준서의 적용으로 인한 변경 및 아래 문단에서 설명하는 사항을 제외하고는 전기 재무제표 작성에 적용된 회계정책이나 계산방법과 동일합니다. 다만, 비교표시된 전기 재무제표의 일부 계정과목은 당반기 재무제표와의 비교를 보다 용이하게 하기 위하여 당반기 재무제표의 표시방법에 따라 재분류되었습니다. 이러한 재분류는 전기에 보고된 순손익이나 순자산가액에 영향을 미치지 아니합니다.

### (1) 법인세비용

중간기간의 법인세비용은 전체 회계연도에 대해서 예상되는 최선의 가중평균연간법인세율, 즉 추정평균연간유효법인세율을 중간기간의 세전이익에 적용하여 계산합니다.

### (2) 종속기업, 공동기업 및 관계기업

회사의 재무제표는 기업회계기준서 제1027호 '별도재무제표'에 따른 별도재무제표입니다. 종속기업, 공동기업 및 관계기업 투자는 직접적인 지분투자에 근거하여 원가로 측정하고 있으며, 다만 한국채택국제회계기준으로의 전환일 시점에는 전환일 시점의 과거회계기준에 따른 장부금액을 간주원가로 사용하였습니다. 또한, 종속기업, 공동기업 및 관계기업으로부터 수취하는 배당금은 배당에 대한 권리가 확정되는 시점에 당기손익으로 인식하고 있습니다.

## 다. 중요한 회계추정 및 가정

중간재무제표 작성시 회사의 경영진은 회계정책의 적용 및 보고되는 자산과 부채 및 이익과 비용의 금액에 영향을 미치는 판단, 추정 및 가정을 하고 있습니다.

추정 및 가정은 지속적으로 평가되며, 과거 경험과 현재의 상황에서 합리적으로 예측가능한 미래의 사건과 같은 다른 요소들을 고려하여 이루어집니다. 이러한 회계추정은 실제 결과와 다를 수도 있습니다.

중간재무제표 작성시 사용된 중요한 회계추정 및 가정은 법인세비용을 결정하는데 사용된 추정의 방법을 제외하고는 전기 재무제표의 작성시 적용된 회계추정 및 가정과 동일합니다.

## 라. 재무위험관리

### 가) 재무위험관리요소 -

회사는 여러 활동으로 인하여 신용위험 및 유동성 위험과 같은 다양한 금융 위험에 노출되어 있습니다. 회사의 전반적인 위험관리프로그램은 금융시장의 예측불가능성에 초점을 맞추고 있으며 재무성과에 잠재적으로 불리할 수 있는 효과를 최소화하는데 중점을 두고 있습니다.

#### (1) 신용위험관리

신용위험이란 회사의 통상적인 거래 및 투자활동에서 고객이나 거래상대방이 계약상의 의무를 이행하지 않아 회사가 재무손실을 입을 위험을 의미합니다. 회사 수익의 대부분은 개인 고객에게서 발생하고 있으며, 이에 따른 신용위험은 크게 발생하지 않습니다. 다만, 회수가 지연되는 금융자산에 대하여는 분기 단위로 회수지연 현황 및 회수대책이 보고되고 있으며 지연사유에 따라 적절한 조치를 취하고 있습니다.

한편, 회사는 NH농협은행 등의 금융기관에 현금및현금성자산을 예치하고 있으며, 신용등급이 우수한 금융기관과 거래하고 있으므로 금융기관으로부터의 신용위험은 제한적입니다.

#### (2) 유동성위험관리

회사는 유동성위험을 관리하기 위하여 단기 및 중장기 자금관리계획을 수립하고 현금유출예산과 실제현금유출액을 지속적으로 분석·검토하여 금융부채와 금융자산의 만기구조를 대응시키고 있습니다. 회사의 경영진은 영업활동현금흐름과 금융자산의 현금유입으로 금융부채를 상환가능하다고 판단하고 있습니다.

당반기말과 전기말 현재 금융부채의 잔존계약만기에 따른 만기분석은 다음과 같습니다(단위:천원).

구분	1년 미만	1년에서 2년이하	2년에서 5년이하	5년 초과
당반기말:				
매입채무및기타채무	246,728,093	-	-	-
차입금	107,566,010	2,313,644	101,735,233	-
회사채	19,469,676	19,474,606	654,863,084	-
기타금융부채	281,800	11,310,000	850,000	-
전기말:				
매입채무및기타채무	181,247,291	-	-	-
차입금	584,150,899	-	-	-
회사채	9,660,000	9,660,000	309,660,000	-
기타금융부채	2,761,800	10,582,000	850,000	-

상기 금융부채의 잔존만기별 현금흐름은 할인되지 아니한 명목금액(액면이자 포함)으로서 지급을 요구 받을 수 있는 기간 중 가장 이른 일자를 기준으로 작성되었습니다.

(3) 이자율위험관리

이자율위험은 미래 시장 이자율 변동에 따라 예금 또는 차입금 등에서 발생하는 이자수익 및 이자비용이 변동될 위험으로서 이는 주로 변동금리부 조건의 차입금과 예금에서 발생합니다. 회사의 이자율위험관리 목표는 이자율 변동으로 인한 불확실성과 순이자비용의 최소화를 추구함으로써 기업의 가치를 극대화하는데 있습니다.

이를 위해 회사는 고금리 차입금 감축, 장·단기 차입구조 개선, 고정 대 변동이자 차입조건의 적정비율 유지, 주간·월간 단위의 국내외 금리동향 모니터링 실시와 대응방안 수립 및 이자율스왑계약의 체결 등을 통해 선제적으로 이자율위험을 관리하고 있습니다.

당반기말과 전기말 현재 모든 조건이 동일하다는 전제하에 변동금리부 조건의 차입금과 관련하여 금리가 0.5% 변동할 경우 향후 1년간 법인세차감전순손익에 미치는 영향은 다음과 같습니다(단위:천원).

구 분	2013년 6월 30일		2012년 12월 31일	
	0.5% 상승시	0.5% 하락시	0.5% 상승시	0.5% 하락시
순손익 증감	(174,984)	174,984	(50,000)	50,000

(4) 가격위험관리

회사의 매도가능지분증권은 가격변동위험에 노출되어 있으나, 가격변동이 포괄손익 및 현금흐름에 미치는 영향은 중요하지 아니합니다.

나) 자본위험관리 -

회사는 건전한 자본구조의 유지를 통하여 주주이익을 극대화시키는 동시에 계속기업으로서 지속될 수 있도록 자본조달비율에 기초하여 자본을 관리하고 있습니다. 자본조달비율은 순부채를 총자본으로 나누어 산출하고 있습니다. 순부채는 총차입금에서 현금및현금성자산 등을 차감한 금액이며 총자본은 재무상태표의 "자본"에 순부채를가산한 금액입니다.

당반기말과 전기말 현재 자본조달비율은 다음과 같습니다(단위:천원).

구 분	2013년 6월 30일	2012년 12월 31일
총차입금:		
- 차입금	203,621,910	560,000,000
- 회사채	632,795,304	299,173,712
차감:		
- 현금및현금성자산	(17,487,681)	(54,924,273)
- 단기금융상품	(12,016,000)	(14,138,000)

- 단기매도가능증권	(115,755)	(107,065)
순부채(A)	806,797,778	790,004,374
자본총계	1,535,680,898	1,476,595,070
총자본(B)	2,342,478,676	2,266,599,444
자본조달비율(A/B)	34%	35%

다) 공정가치 서열체계 -

회사는 공정가치로 측정되는 금융상품을 보유하고 있는 경우 평가기법에 따라 공정가치로 측정되는 금융상품을 수준별로 분석합니다. 정의된 수준들은 다음과 같습니다.

- 동일한 자산이나 부채에 대한 활성시장의(조정되지 않은) 공시가격(수준 1)
- 직접적으로(예: 가격) 또는 간접적으로(예: 가격에서 도출되어) 관측가능한, 자산이나 부채에 대한 투입변수. 단 수준 1에 포함된 공시가격은 제외함(수준 2)
- 관측가능한 시장자료에 기초하지 않은, 자산이나 부채에 대한 투입변수(관측가능하지 않은 투입변수)(수준 3)

당반기말 현재 공정가치로 측정되는 금융상품의 공정가치 서열체계 구분은 다음과 같습니다 (단위:천원).

구분	2013년 6월 30일			
	수준 1	수준 2	수준 3	합계
반복적인 공정가치 측정치				
파생금융자산	-	159,643	-	159,643

## 6. 한국채택 국제회계 기준으로의 전환에 대한 설명

재무제표 이용상의 유의점에서 설명하고 있는 회계정책은 2011년 12월 31일, 2010년 12월 31일로 종료하는 회계기간의 재무제표와 비교표시되는 2009년 12월 31일로 종료하는 회계기간의 재무제표 및 2009년 1월 1일(회사의 전환일)의 개시재무상태표를 작성하는데 적용되었습니다. 개시재무상태표의 작성과 관련하여 당사는 한국채택국제회계기준 이전의 회계기준에 따라 작성되어 재무제표에 보고된 금액을 조정하였습니다.

개시 한국채택국제회계기준 이전의 회계기준에서 한국채택국제회계기준으로의 전환이 재무상태, 경영성과와 현금흐름에 미친 영향은 다음과 같습니다.

### (1) 기업회계기준서 제1101호의 면제조항 선택 적용

한국채택국제회계기준에 따르면 개시 한국채택국제회계기준 재무상태표의 작성과 관련하여 기업회계기준서 제1101호에서 규정하고 있는 다른 한국채택국제회계기준서에 대한 면제조항 중 하나 이상을 선택하여 적용할 수 있도록 하고 있는 바, 회사가선택한 면제조항은 다음

과 같습니다.

#### 1) 사업결합 및 영업권

한국채택국제회계기준 전환일 이전에 발생한 사업결합에 대하여 소급하여 재작성하지 아니하였습니다. 이로 인해 전환일(2009년 1월 1일) 현재 계상된 영업권 장부금액은 한국채택국제회계기준 이전의 회계기준에 따른 금액이며, 2009년 중 한국채택국제회계기준 이전의 회계기준에 따라 회계처리한 영업권 상각비는 조정하였습니다.

#### 2) 간주원가로서의 공정가치나 재평가액

회사가 소유한 토지 및 건물에 대하여 한국채택국제회계기준 전환일의 공정가치를 간주원가로 사용하여 측정하였습니다.

#### (2) 한국채택국제회계기준으로의 전환에 대한 설명

한국채택국제회계기준으로의 전환과 관련된 주요 조정사항은 다음과 같습니다.

##### 1) 유형자산 및 투자부동산의 계정재분류

한국채택국제회계기준 이전의 회계기준에 따라 선급비용 및 무형자산의 사용수익기부자산으로 계상하였던 임대신축건물을 한국채택국제회계기준에 따라 유형자산 중 건물로 계정재분류하였습니다. 또한 한국채택국제회계기준 이전의 회계기준에서는 임대수익이나 시세차익을 얻기 위하여 보유하고 있는 부동산을 유형자산으로 회계처리하였으나, 한국채택국제회계기준에 따라 투자부동산으로 계정재분류하였습니다.

##### 2) 회원권 및 보증금의 계정재분류

한국채택국제회계기준 이전의 회계기준에 따라 기타비유동자산으로 회계처리한 회원권 및 보증금에 대해서, 한국채택국제회계기준에 따라 시설이용권의 대가로 지급된 금액은 비한정내용연수를 가진 무형자산으로 계정재분류 하였습니다.

##### 3) 고객보상점수 및 수입보증금의 계정재분류

고객충성제도의 운영과 관련하여 한국채택국제회계기준 이전의 회계기준에 따라 마일리지 등의 보상점수의 사용시 충당부채로 계상하였으나, 한국채택국제회계기준에 따라 보상점수의 부여로 인한 대가의 공정가치를 재무상태표상 이연수익(선수수익)으로 계상하고, 보상점수가 사용되어 보상을 제공할 의무를 이행하는 시점에서 수익으로 인식하였습니다. 또한 한국채택국제회계기준이전의 회계기준에 따라 비유동부채로 회계처리한 수입보증금에 대해서 시설사용료 등으로 수취한 금액은 선수수익으로 계상하여 계약된 사용기간동안 안분하여 수익으로 인식하였습니다.

##### 4) 퇴직급여부채

퇴직급여부채와 관련하여 한국채택국제회계기준 이전의 회계기준에서는 보고기간말 현재 1년 이상 근속한 전 임직원이 퇴직할 경우에 지급하여야 할 퇴직금추계액 전액을 퇴직급여

충당부채로 계상하였으나, 한국채택국제회계기준에 따라 보험수리적 평가방법인 예측단위 적립방식을 사용하여 추정된 금액을 퇴직급여부채로 계상하였습니다.

#### 5) 금융자산의 손상과 대손

한국채택국제회계기준 이전의 회계기준에서는 금융자산 중 수취채권에 대한 평가시 회사의 설정 정책에 따라 대손충당금을 설정하였으나, 한국채택국제회계기준에 따라 수취채권에 대한 손상검토시 개별적으로 발생여부를 검토하고 그 이외의 수취채권에 대하여 유사신용 특성별로 그룹화하여 집합적인 손상검토를 수행하였습니다.

#### 6) 토지 및 건물 간주원가의 적용

회사가 소유한 토지 및 건물에 대하여 한국채택국제회계기준 전환일의 공정가치를 간주원가로 사용하여 측정하였습니다.

#### 7) 전환사채의 분류

한국채택국제회계기준 이전의 회계기준에 따라 전환사채를 일반사채에 해당하는 부채부분과 전환권에 해당하는 자본부분으로 분리하여 자본부분의 가치를 전환권대가로 인식하였으나 한국채택국제회계기준에 따라 매입청구권(Put Option)과 전환권 등 내재파생상품을 분리하여 당기손익인식금융부채로 분류하고 공정가치로 측정하였으며 잔여 사채분에 대해서는 상각후원가로 측정하였습니다.

#### 8) 전환상환우선주 및 전환우선주의 분류

한국채택국제회계기준 이전의 회계기준에 따라 전환상환우선주 및 전환우선주를 자본으로 분류하였으나 한국채택국제회계기준에 따라 부채요소와 자본요소를 가진 복합금융상품으로 분류하였으며 부채요소에 해당하는 부분은 기타금융부채로 분류하여 상각후원가로 측정하였습니다.

#### 9) 법인세효과

한국채택국제회계기준 이전의 회계기준에 따라 이연법인세자산 및 부채에 대해서 유동성을 구분하였으나 한국채택국제회계기준에 따라 유동항목으로 분류된 이연법인세를 비유동항목으로 계정재분류하였으며, 상기 항목별 전환조정사항으로 인하여 발생하는 법인세효과를 반영하였습니다.

#### (3) 별도재무제표의 한국채택국제회계기준으로의 전환으로 인한 재무상태 및 경영성과의 조정내역

한국채택국제회계기준 이전의 회계기준에 따라 이연법인세자산 및 부채에 대해서 유동성을 구분하였으나 한국채택국제회계기준에 따라 유동항목으로 분류된 이연법인세를 비유동항목으로 계정재분류하였으며, 상기 항목별 전환조정사항으로 인하여 발생하는 법인세효과를 반영하였습니다.

1) 한국채택국제회계기준 전환일인 2009년 1월 1일 현재의 재무상태 조정내역은 다음과 같습니다.

(단위:천원)

구 분	자 산	부 채	자 본
한국채택국제회계기준 이전의 회계기준	2,504,091,615	1,964,481,636	539,609,979
조정사항:			
퇴직급여부채	-	(3,485,455)	3,485,455
토지 및 건물 간주원가 적용	56,197,589	-	56,197,589
전환사채 및 전환상환우선주의 분류	-	122,709,408	(122,709,408)
기타(조정사항에 따른 법인세효과 등)	(5,923,748)	(232,636)	(5,691,112)
조정액 합계	50,273,841	118,991,317	(68,717,476)
한국채택국제회계기준	2,554,365,456	2,083,472,953	470,892,503

2) 한국채택국제회계기준 이전의 회계기준에 따른 최근 연차재무제표에 표시된 최종 기간의 종료일인 2009년 12월 31일 현재의 재무상태 및 경영성과 조정내역은 다음과 같습니다.

(단위:천원)

구 분	자 산	부 채	자 본	총포괄손익
한국채택국제회계기준 이전의 회계기준	2,458,322,291	1,797,933,486	660,388,805	(4,213,423)
조정사항:				
계정재분류	563,572	(61,768)	625,340	625,340
퇴직급여부채	-	(453,938)	453,938	(2,694,751)
토지 및 건물 간주원가 적용	11,942,680	-	11,942,680	(34,957,812)
지분법 간주원가 적용	1,253,752	-	1,253,752	1,253,752
전환사채, 전환상환우선주 및 전환우선 주의 분류	-	110,030,402	(110,030,402)	21,061,263
무형자산(영업권 등)	87,413,561	-	87,413,561	87,413,561
기타(조정사항에 따른 법인세효과 등)	-	2,040,214	(2,040,214)	(5,982,965)
조정액 합계	101,173,565	111,554,910	(10,381,345)	66,718,388
한국채택국제회계기준	2,559,495,856	1,909,488,396	650,007,460	62,504,965

## IV. 감사인의 감사의견 등

### 1. 회계감사인의 감사의견 등

#### 가. 회계감사인의 명칭

제27기 반기	제26기	제25기	제24기	제23기
삼일회계법인	삼일회계법인	삼일회계법인	삼일회계법인	삼일회계법인

#### 나. 회계감사인의 감사의견

사업연도	감사(또는 검토)의견	특기사항
제27기 반기	적정(검토)	-
제26기	적정	-
제25기	적정	-
제24기	적정	K-IFRS 도입
제23기	적정	K-IFRS 인증

#### 다. 감사용역 체결 현황

(단위: 천원, 시간)

사업연도	감사인	내용	보수	총소요시간
제27기 반기	삼일회계법인	제27기 연결재무제표에 대한 외부감사용역	225,000	1,177
제26기	삼일회계법인	제26기 연결재무제표에 대한 외부감사용역	243,000	3,015
제25기	삼일회계법인	제25기 연결재무제표에 대한 외부감사용역	250,000	3,180
제24기	삼일회계법인	제24기 연결재무제표에 대한 외부감사용역	240,000	3,527
제23기	삼일회계법인	제23기 재무제표에 대한 외부감사용역	100,000	2,411

#### 라. 회계감사인과의 비감사용역 계약체결 현황

[기준일 : 2013.06.30]

(단위: 천원, 시간)

사업연도	계약체결일	용역내용	용역수행기간	용역보수	비고
제27기	2013.01	세무자문용역	2013.01~2013.09	270,000	삼일회계법인
제25기	2011.01	144A 및 local IPO 용역	2011.01~2011.06	370,000	삼일회계법인
제24기	2010.02	IFRS 인증업무	2010.01~2010.02	40,000	삼일회계법인

## 2. 연결재무제표에 대한 감사인의 감사의견

사업연도	감사(또는 검토)의견	특기사항
제27기 반기	적정(검토)	-
제26기	적정	-
제25기	적정	-
제24기	적정	-
제23기	적정	-

## 3. 회계감사인의 변경

당사는 보고서 제출일 현재 해당사항이 없습니다.

## 4. 내부회계관리제도

2012년 회계연도중 감사(위원회)가 내부감시장치의 가동의 적정성에 대한 감사 결과 효과적으로 가동되고 있다고 평가하고 2013. 2. 7 이사회에 보고하였습니다.

## V. 이사의 경영진단 및 분석의견

당사는 기업공시서식 작성기준에 따라 분, 반기보고서의 본 항목을 기재하지 않습니다.

## VI. 이사회 등 회사의 기관 및 계열회사에 관한 사항

### 1. 이사회에 관한 사항

#### 가. 이사회 구성에 관한 사항

당사 정관상 이사회는 3인 이상 최대 9인까지의 이사로 구성하고 사외이사는 이사 총수의 과반수로 선임하도록 규정되어 있습니다. 보고서 제출 기준일 현재 당사 이사회는 사내이사 4명과 사외이사 5명으로 총 9인으로 구성되어 있습니다. 이사회 내에는 감사위원회, 사외이사후보추천위원회, 내부거래위원회, 보상위원회등 4개의 소위원회가 설치되어 운영중입니다

#### (1) 이사회 구성

[기준일 : 2013.06.30]

성명 (생년월일)	직책명 (상근/등기)	최초 선임일	주요 경력	담당업무	비고
한병희 (58.01.23)	대표이사 (상근/등기)	2012.10.31	- 서강대 경영학 - 하이마트 마케팅본부장 - 하이마트 판매1본부장 - 하이마트 영업대표 (부사장) - (現)롯데하이마트 대표이사	업무총괄	신임
노병용 (51.06.20)	사내이사 (비상근/등기)	2012.10.31	- 연세대 경영학 - 롯데백화점 판매본부장 - (現)롯데마트 대표 (사장) - (現)롯데하이마트 사내이사	등기이사	신임
김치현 (55.12.06)	사내이사 (비상근/등기)	2012.10.31	- 영남대 무역학 - 롯데알미늄 대표이사 - (現)롯데쇼핑 운영담당 (부사장) - (現)롯데하이마트 사내이사	등기이사	신임
박동기 (57.12.12)	사내이사 (상근/등기)	2012.10.31	- 전북대 경영학 - 호남석유화학 전략경영팀장 - 롯데쇼핑 노무담당(상무) - (現)롯데하이마트 전략지원본부장 - (現)롯데하이마트 사내이사	등기이사	신임
허선 (52.04.19)	사외이사 (비상근/등기)	2012.10.31	- 서울 시립대 법학박사 - 공정거래위원회 사무처장 - 법무법인 화우 선임컨설턴트 - OECD 경쟁 위원회부위원장 - (現)연세대 법무 대학원 겸임교수 - (現)현대상선(주) 사외이사 - (現)롯데하이마트 사외이사	등기이사	신임

문형구 (54.08.24)	사외이사 (비상근/등기)	2012.10.31	- 미국 미네소타 경영학 박사 - 고려대 노동대학원 원장 - (現)고려대 경영학과 교수 - (現)롯데하이마트 사외이사	등기이사	신임
정병춘 (54.07.28)	사외이사 (비상근/등기)	2011.01.01	- 성균관대 경제학과 - 제22회 행정고시 합격 - 울산세무서 서장 - 국세청 정보개발2과 과장 - 서부세무서 서장 - 서울국세청 조사1 과장 - 국세청 법인납세국 법인세 과장 - 국세청 조사국 조사1 과장 - 서울지방국세청 세원관리국장 - 국세청 법무심사국장 - 국세청 정책홍보관리관 - 광주지방국세청장국세청 - 법인납세국장 - 국세청 차장 - (現)법무법인 광장 고문 - (現)현대상호중공업 사외이사 - (現)롯데하이마트 사외이사	등기이사	신임
박종선 (53.07.30)	사외이사 (비상근/등기)	2012.07.18	- 영남대 경영학과 - 우리은행 기업금융단 단장 - 우리파이낸셜(주) 사외이사 - 퍼스티지개발리츠(주) 부회장 - (現)롯데하이마트 사외이사	등기이사	신임
김기정 (61.07.13)	사외이사 (비상근/등기)	2012.07.18	- 서울대학교 법과대학 - 사법연수원 제15기 수료 - 서울고등법원 판사 - 서울남부지방법원부장판사 - (現)법무법인 양현 변호사 - (現)롯데하이마트 사외이사	등기이사	신임

주) 2013년 3월 22일, 정병춘, 박종선, 김기정 이사는 사임 후, 당사의 정기주주총회에서 재 선임 되었습니다.

#### 나. 중요 의결사항 등

(1) 이사회 주요 활동 내역  
[기준일 : 2013.06.30]

개최일자	의 안 내 용	가 결 여 부	사외이사				
			정병춘 (출석율 : 100%)	박종선 (출석율 : 100%)	김기정 (출석율 : 80%)	허선 (출석율 : 100%)	문형구 (출석율 : 100%)
2013-02-07	1. 준법지원인 선임 승인의 건	가결	찬성	찬성	찬성	찬성	찬성
	2. 회사채 발행승인의 건	가결	찬성	찬성	찬성	찬성	찬성
	3. 제26기 재무제표(이익잉여금처분계산서 포함), 연결재	가결	찬성	찬성	찬성	찬성	찬성

	무제표 및 영업보고서 승인의 건 4.2013년 사업계획(안) 및 예산 승인의 건 보고, 2012년 내부회계관리제도 운영실태 평가결과 보고서 등	가결 가결 보고	찬성 찬성 보고	찬성 찬성 보고	찬성 찬성 보고	찬성 찬성 보고	찬성 찬성 보고
2013-03-05	1. 제26기 정기주주총회 소집의 건 2. 외화사모사채 발행 승인의 건	가결 가결	찬성 찬성	찬성 찬성	찬성 찬성	찬성 찬성	찬성 찬성
2013-03-22	1. 이사회내 위원회 위원 선임의 건 2. 롯데카드와의 내부거래 승인의 건 3. 타회사 이사겸임 승인의 건 (허선-현대상선 사외이사, 정병춘-현대상호중공업 사외 이사) 4. 대출의 건 (리파이낸싱)	가결 가결 가결 가결	찬성 찬성 찬성 찬성	찬성 찬성 찬성 찬성	찬성 찬성 찬성 찬성	찬성 찬성 찬성 찬성	찬성 찬성 찬성 찬성
2013-04-19	보고, 2013년 1/4분기 경영실적 보고의 건	보고	보고	보고	보고	보고	보고
2013-06-26	1. 하이마트로지텍(주)와의 2분기 상품용역거래 변경 승인 의 건 2. 주요주주와 신규점포 임대차계약 체결 승인의 건	가결 가결	찬성 찬성	찬성 찬성	불참	찬성 찬성	찬성 찬성

## 다. 이사회내의 위원회 구성에 관한 사항

### (1) 위원회의 구성현황 [기준일 : 2013.06.30]

위원회명	구성	직책	성명	설치목적 및 권한사항	비고
감사위원회	사외이사2인 사내이사1인	사외이사 사외이사 사내이사	정병춘 문형구 박동기	▶ 회사의 회계와 업무 감사 ▶ 외부감사인 후보의 승인 및 감사 결과 시정사항에 대한 조치 확인 ▶ 기타 회사의 감사에 관련한 업무	-
사외이사후보 추천위원회	사외이사2인 사내이사1인	사외이사 사외이사 사내이사	허선 문형구 박동기	▶ 사외이사후보의 추천	-
내부거래위원회	사외이사 3인	사외이사 사외이사 사외이사	허선 문형구 김기정	▶ 대규모내부거래(자본총계 또는 자본금 중 큰 금액의 3%이상 또는 30억 이상)에 대한 심사·승인 및 이사회 보고 -가지급금 또는 대여금 등의 자금을 제공 또는 거래하는 행위 -주식 또는 회사채 등의 유가증권을 제공 또는 거래하는 행위 -부동산 또는 무체재산권 등의 자산을 제공 또는 거래하는 행 위 ▶ 회사의 최대주주 및 특수관계인(상법시행령 제13조 제4항의 정의에 따름)과의 다음 각호의 거래에 대한 사전심의 및 승인, 해당내용을 이사회 보고(다만, 회사의 통상적인 업무 범위에 속 하는 거래는 제외) 1. 용역거래. 단, 근로용역계약은 제외 2. 대리 및 임대차 협약 3. 면허 약정 4. 경영계약 및 기타의 거래 5. 부당이익의공여가능되는거래	-

보상위원회	사외이사 3인	사외이사 사외이사 사외이사	허선 문형구 박종선	▶ 임원 급여 기준의 제·개정 ▶ 임원 성과보상 산정 및 지급 기준의 제·개정 ▶ 보수 및 보상과 관련하여 이사회 승인을 얻어야 하는 사안들에 대한 사전심의	-
-------	---------	----------------------	------------------	---	---

주1) 2012년 11월 22일 이사회 의결을 통하여, 문형구 이사를 사외이사후보추천위원으로 추가하였습니다.

주2) 2013년 3월 22일, 정병춘, 박종선, 김기정 이사는 사임 후, 당사의 정기주주총회에서 재선임 되었으며, 이사회에서 기존 위원회 위원으로 재선임 되었습니다.

## (2) 위원회의 주요 활동내역

[기준일 : 2013.06.30]

위원회명	개최일자	의안내용	가결여부	정병춘	김기정	박종선	허선	문형구
				출석률 : 100%	출석률 : 100%	출석률 : 100%	출석률 : 100%	출석률 : 100%
찬 반 여 부								
감사위원회	2013-03-05	1. 감사위원회의 감사보고서 제출 승인의 건	가결	찬성	-	-	-	찬성
	2013-03-22	1. 감사위원장 선임의 건	가결	찬성	-	-	-	찬성
	2013-05-26	1. 감사위원회 실무조직 폐지의 건	가결	찬성	-	-	-	찬성
사외이사 후보추천위원회	2013-03-22	1. 사외이사후보 추천의 건	가결	-	-	-	찬성	찬성

## 라. 이사의 독립성

### (1) 이사회 구성원의 독립성

이사 선출과 관련하여 당사는 상법 제382조 및 정관 제26조의 내용을 따르고 있으며, 사외이사의 독립성과 투명성을 확보하기 위하여 총 3인중 사외이사가 2인으로 구성된 사외이사후보추천위원회를 설치하여 운영하고 있습니다.

[기준일 : 2013.06.30]

직명	성명	추천인	활동분야	회사와의 거래	최대주주 등과의 관계
사내이사	노병용	이사회	이사회회장 전사 경영전반에관한 업무	-	계열회사 임원
사내이사 (대표이사)	한병희	이사회	전사 경영전반에관한 업무	-	계열회사 임원
사내이사	김치현	이사회	전사 경영전반에관한 업무	-	계열회사 임원
사내이사	박동기	이사회	전사 경영전반에관한 업무	-	계열회사 임원
사외이사	정병춘	사외이사후보 추천위원회	전사 경영전반에관한 업무	-	-
사외이사	허선	사외이사후보 추천위원회	전사 경영전반에관한 업무	-	-
사외이사	문형구	사외이사후보 추천위원회	전사 경영전반에관한 업무	-	-

사외이사	김기정	사외이사후보 추천위원회	전사 경영전반에관한 업무	-	-
사외이사	박종선	사외이사후보 추천위원회	전사 경영전반에관한 업무	-	-

(2) 사외이사후보추천위원회 설치 및 구성 현황

[기준일 : 2013.06.30]

성 명	사외이사 여부	비 고
박동기	X	총 3인중 사외이사 2인, 정족수 충족
허선	O	
문형구	O	

## 2. 감사제도에 관한 사항

### 가. 감사위원회의 인적 사항

[기준일 : 2013.06.30]

성 명	주 요 경 력	비 고
정병춘	<ul style="list-style-type: none"> <li>- 1954년 출생</li> <li>- 성균관대 경제학과</li> <li>- 제22회 행정 고시 합격</li> <li>- 울산세무서 서장</li> <li>- 국세청 정보개발 2과 과장</li> <li>- 서부세무서 서장</li> <li>- 서울국세청 조사 1 과장</li> <li>- 국세청 법인납세국 법인세 과장</li> <li>- 국세청 조사국 조사1 과장</li> <li>- 서울지방국세청 세원관리 국장</li> <li>- 국세청 법무 심사국장</li> <li>- 국세청 정책 홍보관리관</li> <li>- 광주지방 국세청장</li> <li>- 법인납세국장</li> <li>- 국세청 차장</li> <li>- (現) 법무법인 광장 고문</li> <li>- (現) 현대삼호중공업 사외이사</li> <li>- (現) 롯데하이마트 사외이사</li> </ul>	사외이사

문형구	<ul style="list-style-type: none"> <li>- 1954년 출생</li> <li>- 미국 미네소타 경영학 박사</li> <li>- 고려대 노동대학원 원장</li> <li>- (現)고려대 경영학과 교수</li> <li>- (現)롯데하이마트 사외이사</li> </ul>	사외이사
박동기	<ul style="list-style-type: none"> <li>- 1957 출생</li> <li>- 전북대 경영학</li> <li>- 호남석유화학 전략경영팀장</li> <li>- 롯데쇼핑 노무담당(상무)</li> <li>- (現)롯데하이마트 전략지원본부장</li> <li>- (現)롯데하이마트 사내이사</li> </ul>	사내이사

주1) 당 회사는 13년 03월 22일 주주총회 결의를 통하여, 정병춘 이사를 감사위원으로 재선 임하였습니다

### 나. 감사위원회 위원의 독립성

당사는 관련법령 및 정관에 따라 위원회의 구성, 운영 및 권한·책임 등을 감사위원회 규정에 정의하여 감사업무를 수행하고 있습니다. 감사위원회의 감사업무 수행은 회계감사를 위해서는 재무제표 등 회계관련서류 및 회계법인의 감사절차와 감사결과를 검토하고 필요한 경우에는 회계법인에 대하여 회계에 관한 장부와 관련서류에 대한 추가 검토를 요청하고 그 결과를 검토합니다. 그리고 감사위원회는 신뢰할 수 있는 회계정보의 작성 및 공시를 위하여 설치한 내부회계관리제도의 운영실태를 내부회계관리자로부터 보고 받고 이를 검토합니다. 또한 감사위원회는 업무감사를 위하여 이사회 및 기타 중요한 회의에 출석하고 필요할 경우에는 이사로부터 심의내용과 영업에 관한 보고를 받고 중요한 업무에 관한 회사의 보고에 대해 추가검토 및 자료보완을 요청하는 등 적절한 방법을 사용하여 검토합니다.

### 다. 감사위원회의 주요 활동내역

[기준일 : 2013.06.30]

개최일자	의안내용	가결 여부	정병춘	문형구	박동기
			출석률 : 100%	출석률 : 100%	출석률 : 100%
			찬	반	여
			부	부	부
2013-03-05	1. 감사위원회의 감사보고서 제출 승인의 건	가결	찬성	찬성	찬성
2013-03-22	1. 감사위원장 선임의 건	가결	찬성	찬성	찬성
2013-05-26	1. 감사위원회 실무조직 폐지의 건	가결	찬성	찬성	찬성

## 3. 주주의 의결권 행사에 관한 사항

### 가. 집중투표제의 채택여부

당사는 정관 제26조에 의거 집중투표제를 채택하지 아니함.

나. 서면투표제 또는 전자투표제의 채택여부

당사는 서면투표제 또는 전자투표제를 채택하지 않음.

다. 소수주주권의 행사여부

당사는 해당사항이 없습니다.

4. 계열회사 등의 현황

가. 계열회사에 관한 사항

(기준일 : 2013년 06월 30일 )

(단위 : %)

피출자사 출자사	롯데제 과	롯데칠 성음료	롯데푸 드	롯데알 미늄	롯데건 설	롯데상 사	롯데쇼 핑	롯데자 이언츠	롯데리 아	롯데케 미칼
롯데제과	1.0	16.8	9.3			1.4	7.9	30.0	13.6	
롯데칠성음료		-	9.3		3.3	1.9	3.9	20.0	1.3	
롯데푸드			0.0		0.4	1.2		5.0		
롯데알미늄	15.3	8.4		-	10.0	6.2		5.0		
롯데건설	1.3				-	6.0	1.0			
호텔롯데	3.2	5.8	8.9	13.0	38.3	34.6	8.8		18.8	12.7
부산롯데호텔			4.4	3.9			0.8		11.3	
롯데상사						-			0.9	
롯데쇼핑			3.4	12.0		15.0	6.2	30.0	38.7	
롯데로지스틱스						13.7				
롯데리아				2.0	0.2			1.0	-	
롯데케미칼			1.0	8.1	35.2					1.7
한국후지필름					0.4		7.9	9.0		
대흥기획	3.3			3.1		1.1				
롯데물산										31.3
롯데캐피탈										
롯데정보통신					5.3	1.1	4.8			
롯데카드		1.5								
롯데닷컴					1.0					
롯데브랑제리					0.4					
롯데역사					2.4					
롯데손해보험										
삼박LFT										
마이비										
코리아세븐										
롯데자산개발										

롯데디에프글로벌										
이비카드										
현대정보기술										
충북소주										
롯데인천개발										
캐논코리아비즈니스솔루션										
롯데하이마트										
계	24.1	32.6	36.4	42.1	96.8	82.2	41.2	100.0	84.5	45.7

출자사	한국후지필름	대흥기획	캐논코리아비즈니스솔루션	롯데역사	롯데물산	롯데닷컴	롯데로지스틱스	롯데캐피탈	롯데정보통신	코리아세븐
롯데제과	0.9			8.9	0.0	11.3	4.6		6.1	16.5
롯데칠성음료	5.0				0.0	7.0	4.6	1.5	1.5	
롯데푸드		10.0		7.5			5.0	1.8	0.4	
롯데알미늄	2.6		5.6							
롯데건설								11.8		
호텔롯데	7.1	12.8	28.9		31.1	17.2	8.8	26.6	2.9	
부산롯데호텔				1.0				11.5		
롯데상사	56.8		1.0					0.2		
롯데쇼핑		34.0		25.0		34.4	4.6	22.4		51.1
롯데로지스틱스			9.0				-			13.8
롯데리아	2.1	12.5					17.3	2.6	34.5	
롯데케미칼							4.6			
한국후지필름	-	3.5						1.7		
대흥기획		-		2.9		18.3		8.2	28.1	
롯데물산					-					
롯데캐피탈								-		
롯데정보통신			5.6	0.2					-	
롯데카드										
롯데닷컴						-				
롯데브랑제리										
롯데역사				-						
롯데손해보험										
삼박LFT										
마이비										
코리아세븐										-
롯데자산개발										
롯데디에프글로벌										

이비카드										
현대정보기술										
충북소주										
롯데인천개발										
캐논코리아비즈니스솔루션										
롯데하이마트										
계	74.5	72.8	50.0	45.5	31.1	88.1	49.7	88.3	73.6	81.4

피출자사 출자사	롯데브랑제리	롯데아사히주류	롯데카드	씨텍	케이피켄텍	FRL코리아	대산MMA	우리홈쇼핑	롯데JTB	롯데자산개발
롯데제과										7.2
롯데칠성음료		66.0								14.1
롯데푸드										
롯데알미늄										
롯데건설										11.8
호텔롯데										7.2
부산롯데호텔			1.0							
롯데상사										
롯데쇼핑	90.5		92.5			49.0		53.0		39.1
롯데로지스틱스										
롯데리아										
롯데케미칼				50.0	100.0		50.0			20.5
한국후지필름										
대흥기획										
롯데물산										
롯데캐피탈			4.6							
롯데정보통신										
롯데카드			1.2							
롯데닷컴									50.0	
롯데브랑제리	-									
롯데역사										
롯데손해보험										
삼박LFT										
마이비										
코리아세븐										
롯데자산개발										-
롯데디에프글로벌										
이비카드										
현대정보기술										

충북소주										
롯데인천개발										
캐논코리아비즈니스솔루션										
롯데하이마트										
계	90.5	66.0	99.4	50.0	100.0	49.0	50.0	53.0	50.0	100.0

피출자사 출자사	디시네 마오브 코리아	롯데손 해보험	케이아 이뱅크	롯데제 주리조 트	롯데부 여리조 트	씨에이 치음료	롯데와 인판매	삼박LFT	마이비	부산하 나로카 드
롯데제과				12.5	11.1					
롯데칠성음료				12.5	11.1	100.0	100.0			
롯데푸드										
롯데알미늄										
롯데건설				12.5	22.2					
호텔롯데		26.1		37.5	22.2					
부산롯데호텔		1.9							3.9	
롯데상사					11.1					
롯데쇼핑	50.0			12.5	22.2					
롯데로지스틱스										
롯데리아										
롯데케미칼								99.5		
한국후지필름										
대흥기획		11.5		12.5						
롯데물산										
롯데캐피탈										
롯데정보통신			29.6						43.3	
롯데카드								0.2	4.8	
롯데닷컴			29.6							
롯데브랑제리										
롯데역사		14.2								
롯데손해보험		3.1								
삼박LFT								-		
마이비									-	80.0
코리아세븐			30.6							
롯데자산개발										
롯데디에프글로벌										
이비카드									12.5	
현대정보기술										
충북소주										
롯데인천개발										

캐논코리아비즈니스솔루션										
롯데하이마트										
<b>계</b>	<b>50.0</b>	<b>56.8</b>	<b>89.8</b>	<b>100.0</b>	<b>100.0</b>	<b>100.0</b>	<b>100.0</b>	<b>99.7</b>	<b>64.4</b>	<b>80.0</b>

피출자사 출자사	부산롯데호텔	한페이시스	유니버설개발	롯데김해개발	바이더웨이	롯데수원역소핑타운	롯데디에프글로벌	롯데디에프리테일	이비카드	경기스마트카드
롯데제과										
롯데칠성음료										
롯데푸드										
롯데알미늄										
롯데건설										
호텔롯데	0.0		46.1				100.0			
부산롯데호텔	-									
롯데상사										
롯데쇼핑				100.0		95.0				
롯데로지스틱스										
롯데리아										
롯데케미칼										
한국후지필름										
대흥기획										
롯데물산										
롯데캐피탈										
롯데정보통신		31.5							5.0	
롯데카드									95.0	
롯데닷컴										
롯데브랑제리										
롯데역사										
롯데손해보험										
삼박LFT										
마이비		19.6								
코리아세븐					100.0					
롯데자산개발			20.2			5.0				
롯데디에프글로벌							-	97.0		
이비카드									-	100.0
현대정보기술										
충북소주										
롯데인천개발										
캐논코리아비즈니스솔루션										
롯데하이마트										

계	0.0	51.1	66.2	100.0	100.0	100.0	100.0	97.0	100.0	100.0
피출자회사 출자회사	인천스 마트카 드	충남스 마트카 드	유니버 설자산 관리	데크항 공	엔씨에 프	호남미 쓰이	모비죿 미디어	현대정 보기술	엠허브	롯데송 도쇼핑 타운
롯데제과										
롯데칠성음료										
롯데푸드										
롯데알미늄										
롯데건설										
호텔롯데										
부산롯데호텔										
롯데상사										
롯데쇼핑					98.3					53.6
롯데로지스틱스										
롯데리아										
롯데케미칼				100.0		50.0				
한국후지필름										
대흥기획							60.0		88.2	
롯데물산										
롯데캐피탈										
롯데정보통신								52.3		
롯데카드										
롯데닷컴										
롯데브랑제리										
롯데역사										28.6
롯데손해보험										
삼박LFT										
마이비										
코리아세븐										
롯데자산개발			30.2							8.9
롯데디에프글로벌										
이비카드	100.0	100.0								
현대정보기술								0.0		
충북소주										
롯데인천개발										8.9
캐논코리아비즈니스솔루션										
롯데하이마트										
<b>계</b>	<b>100.0</b>	<b>100.0</b>	<b>30.2</b>	<b>100.0</b>	<b>98.3</b>	<b>50.0</b>	<b>60.0</b>	<b>52.3</b>	<b>88.2</b>	<b>100.0</b>
피출자사	충북소	에치유	한국에	CS유통	장교프	롯데하	하이마	하이마	롯데인	엔젤위

출자사	주	아이	스티엘		로제트 금융투 자	이마트	트쇼핑 몰	트로지 텍	천개발	드
롯데제과										
롯데칠성음료	100.0									
롯데푸드										
롯데알미늄										
롯데건설									6.3	
호텔롯데					85.5				37.5	
부산롯데호텔										
롯데상사										
롯데쇼핑			50.0	99.9		65.2			37.5	
롯데로지스틱스										
롯데리아										
롯데케미칼										
한국후지필름										
대흥기획										
롯데물산										
롯데캐피탈										
롯데정보통신										
롯데카드										
롯데닷컴										
롯데브랑제리										
롯데역사										
롯데손해보험										
삼박LFT										
마이비										
코리아세븐										
롯데자산개발					9.5					
롯데디에프 글로벌										
이비카드										
현대정보기술										
충북소주	-	90.0								
롯데인천개발										
캐논코리아비즈 니스솔루션										100.0
롯데하이마트							100.0	100.0		
계	100.0	90.0	50.0	99.9	95.0	65.2	100.0	100.0	81.3	100.0

※ 계열회사 중 '호텔롯데, 시네마통상, 에스엔에스인터내셔널, 시네마푸드' 등 4개사는 계열회사가 보유하고 있는 지분이 없으므로 피출자회사 대상에서 제외함.

## 나. 타법인출자현황

[단위 : 천주, 천원, %]

법인명	최초 취득 일자	출자 목적	최초 취득 금액	기초잔액			증가(감소)			기말잔액			최근사업연도 재무현황	
				수량	지분율	장부가액	취득(처분)		평가 손익	수량	지분율	장부가액	총자산	당기 순손익
							수량	금액						
하이마트 쇼핑몰 (비상장)	2003. 02.03	지분 투자	350,000	70	100	774,384	-	-	-	70	100	774,384	2,472,843	1,137,592
하이 로지텍 (비상장)	2003. 08.25	지분 투자	500,000	100	100	4,391,415	-	-	-	100	100	4,391,415	10,332,822	-1,273,244
오마이 뉴스 (비상장)	2003. 03.31	지분 투자	300,000	397	2.90	300,000	-	-	-	397	2.90	300,000	8,243,983	114,103
코리헨 랜드 (비상장)	2013. 03.31	지분 투자	116,753	-	-	-	60	116,753	-	60	0.31	116,753	253,220,212	-8,487,805
합계				567	-	5,465,798	60	116,753	-	627	-	5,582,551	274,270	-8,509

## VII. 주주에 관한 사항

### 1. 최대주주 및 그 특수관계인의 주식소유 현황

(2013.06.30. 현재)

(단위: 주)

주 주	관계	주식의 종류	소유주식수(지분율)				비고
			2013.01.01		2013.06.30		
			주식수	지분율	주식수	지분율	
롯데쇼핑	최대주주	보통주	15,403,274	65.25%	15,403,274	65.25%	-
한병희	발행사 대표이사	보통주	4,380	0.02%	4,380	0.02%	-
박종선	발행사 사외이사	보통주	250	0.00%	250	0.00%	-
소 계		보통주	15,407,904	65.27%	15,407,904	65.27%	-

주1) 발행주식 총수 23,607,712주 기준

주2) 2012.10.31 동사의 최대주주는 롯데쇼핑으로 변경되었으며, 변경된 최대주주 등의 소유주식수는 변경 당시 15,407,654주(지분율 : 65.27%) 였으며, 롯데쇼핑은 2013년 01월 24일 보유중인 롯데하이마트의 주식 중 3,538,224주를 대상으로 교환사채를 발행하였으며, 교환대상주식이 전량 교환되는 경우 롯데쇼핑의 지분율은 현재 65.25%에서 50.26%로 감소될 수 있습니다.

### 2. 최대주주 변동현황

일자	최대주주	지분율	비고
2006.03	하이마트 홀딩스	100.00%	-
2008.05	유진기업	63.93%	-
2012.10	롯데쇼핑	65.25%	-

주1) 2012.10.31 동사의 최대주주는 롯데쇼핑으로 변경되었으며, 변경된 최대주주 등의 소유주식수는 변경 당시 15,407,654주(지분율 : 65.27%) 였으며, 2013년 01월 24일 보유중인 롯데하이마트의 주식 중 3,538,224주를 대상으로 교환사채를 발행하였으며, 교환대상주식이 전량 교환되는 경우 롯데쇼핑의 지분율은 현재 65.25%에서 50.26%로 감소될 수 있습니다.

주2) 최대주주(법인)에 대한 개요

구분	성 명	주요 경력 등
등기 임원	신격호	1946 와세다대 화학공학과 졸업
	신동빈	1977 아오야마가쿠인대 경제학과 졸업 1980 컬럼비아대 MBA

		1990 호남석유화학 상무이사 2000 롯데쇼핑(주) 이사
	이인원	1970 한국외국어대 일본어과 졸업 1995 롯데쇼핑(주) 상품매입담당 전무이사 1997 롯데쇼핑(주) 대표이사
	신현	1979 중앙대 행정학과 졸업 2000 롯데쇼핑(주) 마케팅부문 이사 2007 롯데쇼핑(주) 상품본부 전무이사 2008 (주)롯데홈쇼핑 대표이사 2012 롯데쇼핑(주) 대표이사
	신영자	1964 이화여대 가정학과 졸업 1973 (주)호텔롯데 이사 1989 롯데쇼핑(주) 상품본부장 1997 롯데쇼핑(주) 총괄부사장 2008 롯데쇼핑(주) 사장
	김원희	1979 조선대 경제학과 졸업 2010 호남석유화학 재무회계총괄 상무이사
	민상기	1970 서울대 경제학과 졸업 1973 아시아 경영대학원 경영학 석사 1976 미시간대학 경영학 박사 1994 한국국제경영학회 회장 1997 증권관리위원회 비상임 위원 2001 재경부 금융발전심의위원회 위원장 2002 한국금융학회 회장 2005 우리은행 사외이사
	김태현	1978 서울대 법학과 졸업 2005 울산지방검찰청 검사장 2006 대검찰청 감찰부장 2007 부산지방검찰청 검사장 2008 법무연수원장 법무법인 을촌 변호사(현)
	이홍로	1974 서울대학교 사범대학 외국어교육과 1985 미국 밴더빌트대학교 대학원 경제학 석사 2007 한남대학교 대학원 경영학 박사 2001 관세청 기획관리관 2002 관세청 인천공항세관장(이사관) 2004 관세청 서울중부지역 본부세관장 2005 (주)디앤비코리아 대표이사 사장 2008 (주)나이스디앤비 부회장 한국거래소 사외이사(현)
	임상진	2003 한양대 교통공학과 연구교수 2009 대통령실 시민사회비서관 2011 한국철도협회 상임부회장
	백명현	2002 금감원 감독정보국 법무실 팀장 2012 금융투자협회 금융투자교육본부장

2012년말 재무현황 (단위 : 원)	자산총액	36,857,044,868,034
	부채총액	21,138,720,056,927
	자본총액	15,718,324,811,107
	자본금	145,216,870,000
	매출액	25,043,680,472,335
	영업이익	1,467,467,563,201
	당기순이익	1,157,637,943,556
연혁 및 사업 현황	롯데쇼핑주식회사는 1970년 7월 2일 백화점 경영을 목적으로 설립되었으며 롯데쇼핑(주)(최대주주명 : 신동빈)은 2012년12월말 현재 백화점 28개점, 할인점 103개점, 슈퍼마켓 391개점, 영화관55개관을 보유하고 있습니다. 주요 사업부문으로는 백화점, 할인점, 금융, 기타 등으로 구성되어 있습니다.	

주) 최대주주의 재무현황은 IFRS 연결 기준입니다.

### 3. 주식의 분포(주식소유현황)

2013년 6월말 현재 당사의 주식을 5%이상 소유한 주주와 우리사주조합의 보유주식수는 아래와 같습니다.

구분	주주명	주식의 종류	소유주식수	지분율	비고
최대주주	롯데쇼핑	보통주	15,403,274	65.25%	-
5%이상 소유주주	국민연금공단	보통주	1,937,172	8.21%	
	우리사주조합	보통주	724,170	3.07%	-

주1) 2012.10.31 동사의 최대주주는 롯데쇼핑으로 변경되었으며, 변경된 최대주주 등의 소유주식수는 변경 당시 15,407,654주(지분율 : 65.27%) 였으며, 2013년 01월 24일 보유중인 롯데하이마트의 주식 중 3,538,224주를 대상으로 교환사채를 발행하였으며, 교환대상주식이 전량 교환되는 경우 롯데쇼핑의 지분율은 현재 65.25%에서 50.26%로 감소될 수 있습니다

주2) 국민연금공단의 소유주식수는 2013.07.09 국민연금공단이 공시한 주식등의 대량보유현황보고서(약식)에 의거하여 기재하였습니다.

### 4. 주식사무

정관 제10조 [신주인수권]	<p>①회사의 주주는 신주발행에 있어서 그가 소유한 주식수에 비례하여 신주의 배정을 받을 권리를 가진다.</p> <p>②제1항의 규정에 불구하고 다음 각호의 경우에는 주주 이외의 자에게 이사회 결의로 신주를 발행할 수 있다.</p> <p>1. 주주우선공모의 방식으로 신주를 발행하는 경우</p> <p>2. 발행주식총수의 100분의 20을 초과하지 않는 범위 내에서 일반공모의</p>
--------------------	---

방식으로 신주를 발행하는 경우			
3. 발행주식총수의 100분의 20을 초과하지 않는 범위 내에서 주식예탁증서(DR) 발행에 따라 신주를 발행하는 경우			
4. 발행주식총수의 100분의 30을 초과하지 않는 범위 내에서 주권을 증권시장에 신규 상장하거나 협회등록하기 위하여 신주를 모집하거나 인수인에게 인수하게 하는 경우			
5. 『자본시장과 금융투자업에 관한 법률』 등 관계규정에 따라 우리사주조합원에게 주식을 우선 배정 하는 경우			
6. 발행주식총수의 100분의 20을 초과하지 않는 범위 내에서 우리사주조합원에게 주식을 우선 배정하는 경우			
7. 발행주식총수의 100분의 20을 초과하지 않는 범위 내에서 상법 418조 제2항의 규정에 따라 중요한 기술의 도입, 연구개발, 생산, 판매, 자본제휴, 재무구조 개선 등을 회사의 경영상 목적을 달성하기 위하여 그 상대방에 신주를 발행하는 경우 필요한 경우			
8. 발행주식총수의 100분의 20을 초과하지 않는 범위 내에서 회사가 경영상 긴급한 자금 조달의 필요성에 의하여 이사회 결의로 발행결의 당시의 적정시가에 의하여 국내외 금융 기관 또는 재무 투자자에게 및 채권자, 국내외 법인 또는 개인투자자에게 신주를 발행하는 경우			
③제2항 각호의 어느 하나의 방식에 의해 신주를 발행할 경우에는 발행할 주식의 종류와 수 및 발행가격 등은 이사회 결의로 정한다.			
④신주인수권의 포기 또는 상실에 따른 주식과 신주배정에서 발생한 단주에 대한 처리 방법은 이사회 결의로 정한다			
결산일	매년 12월 31일	정기주주총회	매사업년도 종료 후 3월 이내
주주명부폐쇄시기	매년 1월1일~1월 7일		
주권의 종류	1주권, 5주권, 10주권, 50주권, 100주권, 500주권, 1,000주권, 10,000주권 (총 8종)		
명의개서대리인	한국예탁결제원		
공고게재신문	홈페이지 공고 또는 매일경제신문		

## 5. 주가 및 주식거래실적

(단위 : 원, 주)

종 류		13년 6월	13년 5월	13년 4월	13년 3월	13년 2월	13년 1월	
보통주	주가	최고	84,800	85,100	79,400	76,400	73,400	
		최저	76,000	77,300	71,100	69,600	69,600	64,000
		평균	81,484	81,643	74,514	72,850	72,453	68,550
거래량	월간	1,368,81	1,694,528	2,002,915	1,790,286	1,490,488	2,559,196	
	최고	174,192	271,160	316,886	328,118	140,491	475,126	

		최저	21,008	37,079	37,583	28,635	18,374	36,360
--	--	----	--------	--------	--------	--------	--------	--------

주1) 주가는 종가 기준

주2) 주가 평균은 일별 종가의 평균

## 6. 소액주주현황

공시서류 작성 기준일 현재 소액주주현황은 다음의 표와 같습니다.

소액주주현황

(기준일 : 2013.06.30 )

(단위 : 주)

구 분	주주		보유주식		비 고
	주주수	비율	주식수	비율	
소액주주	9,414	99.92%	6,229,807	26.37%	-
전체	9,421	100.00%	23,607,712	100.00%	-

주1) 상기 내용은 당 회사의 명의개서대리인인 한국예탁결제원에서 정기주주총회 소집을 위해 제공한 2012.12.31일 기준 보통주 주식분포상황표에 따라 작성

## VIII. 임원 및 직원 등에 관한 사항

### 1. 임원 및 직원의 현황

가. 임원의 현황

(기준일 : 2013.06.30)

성명	출생년월	직위	상근 여부	등기임원 여부	담당 업무	주요 경력	소유주식수 보통주 (주)	임기 만료일 (재직기간)
한병희	58.01.23	부사장	상근	등기	대표이사	- 서강대학교 경영학과 졸업 - 하이마트 마케팅담당(상무보) - 하이마트 판매4본부장(상무) - 하이마트 마케팅본부장(상무) - 하이마트 판매1본부장(전무) - 하이마트 A-PJ팀 담당임원(전무) - 하이마트 대표이사(現)	4,380	14.10.31 (15년)
노병용	51.06.20	이사	비상근	등기	등기이사	- 연세대학교 경영학과 졸업 - 롯데백화점 판매본부장 - 롯데마트 대표(사장)(現) - 롯데하이마트 사내이사(現)	-	14.10.31 (5개월)
김치현	55.12.06	이사	비상근	등기	등기이사	- 영남대학교 무역학과 졸업 - 롯데알루미늄 대표이사 - 롯데쇼핑 운영담당(부사장)(現) - 롯데하이마트 사내이사(現)	-	14.10.31 (5개월)
박동기	57.12.12	전무	상근	등기	전략지원 본부장	- 전북대학교 경영학과 졸업 - 호남석유화학 전략경영팀장 - 롯데쇼핑 노무담당(상무) - 롯데하이마트 전략지원본부장(現) - 롯데하이마트 사내이사(現)	-	14.10.31 (5개월)
정병춘	54.07.28	사외이사	비상근	등기	등기이사	- 성균관대학교 경제학과 졸업 - 제22회 행정고시 합격 - 국세청 법인납세국 법인세 과장 - 서울지방국세청 세원관리국장 - 국세청 법무심사국장 - 법인납세국장 - 국세청 차장 - 법무법인 광장 고문 (現) - 현대삼호중공업 사외이사 (現) - 하이마트 이사 (現)	-	2014년에 개최될 정기주주총회일 (3년)
박종선	53.07.30	사외이사	비상근	등기	등기이사	- 영남대 경영학과 - 우리은행 기업금융단 단장 - 퍼스티지개발리츠㈜부회장 - 하이마트 이사 (現)	250	2014년에 개최될 정기주주총회일 (8개월)

김기정	61.07.13	사외이사	비상근	등기	등기이사	- 서울대 법과대학 - 서울고등법원 판사 - 서울남부지방법원 부장판사 - 법무법인 양현 변호사 - 롯데하이마트 이사 (現)	-	2014년에 개최될 정기주주총회일 (8개월)
허선	52.04.19	사외이사	비상근	등기	등기이사	- 서울시립대 법학박사 - 공정거래위원회 사무처장 - 법무법인 화우 선임컨설턴트 - OECD 경쟁 위원회부의장 - 연세대 법무 대학원 겸임교수 (現) - 현대상선(주) 사외이사(現) - 롯데하이마트 이사 (現)	-	14.10.31
문형구	54.08.24	사외이사	비상근	등기	등기이사	- 미국 미네소타 경영학 박사 - 고려대 노동대학원 원장 - 고려대 경영학과 교수 (現) - 롯데하이마트 이사 (現)	-	14.10.31
박동근	57.01.23	전무	상근	비등기	판매 본부장	- 고려대학교 영문학과 졸업 - 하이마트 마케팅담당(상무보) - 하이마트 충남지사장(상무보) - 하이마트 중부사업부장(상무) - 하이마트 판매3본부장(상무) - 하이마트 지원본부장(상무) - 하이마트 판매본부장(전무) (現)	4,650	-
김현철	57.04.16	전무	상근	비등기	상품 본부장	- 연세대학교 행정학과 졸업 - 하이마트 상품1담당(상무) - 하이마트로지텍(주) 대표(상무) - 하이마트 판매4본부장(상무) - 하이마트 상품2담당임원(상무) - 하이마트 상품본부장(전무) (現)	7,050	-
장대중	59.08.05	상무	상근	비등기	서울 사업부장	- 한국외국어대학교 타이어과 졸업 - 하이마트 강서지사장(상무보) - 하이마트 강동지사장(상무보) - 하이마트 강남지사장(상무) - 하이마트 B-PJ팀 담당(상무) - 하이마트 서울사업부장(상무)(現)	4,130	-
박흥제	61.07.30	상무	상근	비등기	상품1 담당임원	- 경상대학교 회계학과 졸업 - 하이마트 동대구지사장 - 하이마트 강서지사장(상무보) - 하이마트 상품1담당(상무보) - 하이마트 상품2담당(상무보) - 하이마트 경남사업부장(상무) - 하이마트 상품1담당(상무) (現)	-	-
전우탁	62.11.04	상무	상근	비등기	서부 사업부장	- 중앙대학교 회계학과 졸업 - 하이마트 SS팀장 - 하이마트 성남지사장(상무보) - 하이마트 강남사업부장(상무) - 하이마트 서부사업부장(상무)(現)	4,130	-

유형래	61.01.25	상무	상근	비등기	강서 지사장	- 성균관대학교 산업공학과 졸업 - 하이마트 LG팀장 - 하이마트 수원지사장(상무보) - 하이마트 인천지사장(상무보) - 하이마트 강서지사장(상무) (現) - 하이마트 중부사업부장(상무) (現)	3,200	-
김세원	65.04.20	이사	상근	비등기	판매 부분부장	- 연세대학교 경영학과 졸업 - 하이마트 판매부분부장(이사) (現)	-	-
김윤호	61.11.25	이사	상근	비등기	지원 담당	- 고려대학교 경제학과 졸업 - 하이마트 지원담당(이사) (現)	-	-
손찬규	60.05.13	상무보	상근	비등기	동부 사업부장	- 동아대학교 행정학과 졸업 - 하이마트 경남지사장 - 하이마트 남부산지사장(상무보) - 하이마트 북부산지사장(상무보) - 하이마트 부산사업부장(상무보) - 하이마트 남부산지사장(상무보) - 하이마트 동부사업부장(상무보)(現)	4,040	-
하병순	60.03.31	상무보	상근	비등기	북부산 지사장	- 부산대학교 독어독문학과 졸업 - 하이마트 남부산지사장 - 하이마트 경남지사장(상무보) - 하이마트 북부산지사장(상무보) (現)	-	-
최종열	62.09.24	상무보	상근	비등기	강남 지사장	- 중앙대학교 경제학과 졸업 - 하이마트 LG팀장 - 하이마트 강북지사장(상무보) - 하이마트 강남지사장(상무보) (現)	3,200	-
김진호	63.04.02	상무보	상근	비등기	상품2 담당	- 아주대학교 경제학과 졸업 - 하이마트 수원지사장 - 하이마트 SS팀장 - 하이마트 충남지사장(상무보) - 하이마트 충청사업부장(상무보) - 하이마트 상품2담당(상무보) (現)	-	-
최영석	61.06.26	상무보	상근	비등기	동대구 지사장	- 경북대학교 사법학과 졸업 - 하이마트 경산H/M지점장 - 하이마트 서대구지사장(상무보) - 하이마트 경북사업부장(상무보) - 하이마트 동대구지사장(상무보) (現)	-	-

백창수	61.09.14	상무보	상근	비등기	마케팅 담당	- 중앙대학교 경제학과 졸업 - 하이마트 광고팀장 - 하이마트 강원지사장 - 하이마트 광고홍보담당 - 하이마트 마케팅담당(상무보) (現)	3,420	-
강경철	64.06.05	상무보	상근	비등기	판매전략 담당	- 서강대학교 독어독문학과 졸업 - 하이마트 판촉팀장 - 하이마트 충북지사장 - 하이마트 강서지사장 - 하이마트 강서사업부장 - 하이마트 판매전략담당(상무보) (現)	3,830	-
박재욱	66.01.20	상무보	상근	비등기	강동 지사장	- 동국대학교 경영학과 졸업 - 하이마트 마케팅팀장 - 하이마트 고양지사장 - 하이마트 인천사업부장(상무보) - 하이마트 강동지사장(상무보) (現)	3,830	-
신희철	68.01.25	상무보	상근	비등기	I-project 담당	- 연세대학교 전기공학과 졸업 - 하이마트 경영기획팀장 - 하이마트 수원지사장 - 하이마트 경기사업부장(상무보) - 하이마트 인천지사장(상무보) - 하이마트 I-project 담당(現)	3,830	-
선우영	66.04.17	상무보	상근	비등기	생활가전 팀장	- 연세대학교 식생활학과 졸업 - 하이마트 생활가전팀장(상무보) (現)	-	-
이호섭	64.10.17	상무보	상근	비등기	기획 담당	- 경북대학교 경영학과 졸업 - 하이마트 인덕원H/M 지정장 - 하이마트 기획담당(상무보) (現)	1,920	-
임태빈	66.05.24	상무보	상근	비등기	성남 지사장	- 해군사관학교 국제관계학과 졸업 - 하이마트 전북지사장 - 하이마트 제주사업부장 - 하이마트 성남지사장(상무보) (現)	1,700	-
유광열	67.01.14	상무보	상근	비등기	재경 담당	- 성균관대학교 경영학과 졸업 - 하이마트 회계팀장 - 하이마트 재경담당(상무보) (現)	-	-
신종철	68.07.08	상무보	상근	비등기	상품기획 담당	- 아주대학교 법학과 졸업 - 하이마트 남부산지사장 - 하이마트 NP1팀장 - 하이마트 상품기획담당 (상무보) (現)	1,920	-

나. 직원현황

(기준일 : 2013.06.30)

[단위 : 원, 명]

사업부문	직 원 수				평 균 근속연수	지급 총액	1인평균 급여액	비 고
	정규직	계약직	기 타	합 계				
임원	29	-	-	29	약10년10개월	2,592,514,070	89,397,037	-
사무	남	605	-	605	약9년8개월	16,518,475,920	27,303,266	-
	녀	148	44	192	약5년1개월	2,486,767,680	12,951,915	
영업	남	1,347	46	1,393	약4년6개월	20,849,147,520	14,967,084	-
	녀	1,022	1	1,023	약4년8개월	12,454,360,330	12,174,350	
합계	3,151	91	-	3,242	-	54,901,265,520	16,934,382	-

2. 임원의 보수 등

가. 주총승인금액

(단위 : 백만원)

구 분	인원수	주총승인금액	비고
등기이사	9	9,000	-

※ 등기이사 : 사내이사 4명(감사위원 1명 포함), 사외이사 5명(감사위원회 위원 2명 포함)

나. 지급금액

(단위 : 천원)

구 분	인원수	지급총액	1인당 평균 지 급액	주식매수선택권의 공정가치 총액	비고
등기이사	3	239,894	79,965	-	감사위원 아닌 사내이사
사외이사	3	76,500	25,500	-	감사위원 아닌 사외이사
감사위원회 위원 또 는 감사	3	195,880	65,293	-	감사위원
계	9	512,274	56,919	-	이사전원

주1) 등기이사 : 사내이사 4명(감사위원 1명 포함), 사외이사 5명(감사위원회 위원 2명 포함)

주2) 당사는 이사회 의 위임에 따라 사외이사 3인으로 이루어진 보상위원회에서 결정한 임원보수지급 및 성과 보상 기준에 따라 상근등기임원에 대한 보수를 결정합니다



## IX. 이해관계자와의 거래내용

### 1. 대주주 등에 대한 신용공여 등

#### 가. 가지급금 및 대여금(증권 대여 포함)

당사는 보고서 제출일 기준일 현재 해당사항이 없습니다.

#### 나. 담보제공 내역

##### (1) 대주주에 대한 담보제공

당사는 보고서 제출일 기준일 현재 해당사항이 없습니다.

#### 다. 채무보증 내역

당사는 보고서 제출일 기준일 현재 해당사항이 없습니다.

#### 라. 차입금 내역

당사는 보고서 제출일 기준일 현재 해당사항이 없습니다.

### 2. 대주주와의 자산양수도 등

당사는 보고서 제출일 기준일 현재 해당사항이 없습니다.

### 3. 대주주와의 영업거래

(단위: 천원)

구분	성명 (법인명)	관계	2013연도 반기	
			금액	내용
매출 거래	롯데쇼핑(주)	지배회사	-	-
매입 거래	롯데쇼핑(주)	지배회사	596,548	상품권 지급수수료 등

### 4. 대주주 이외의 이해관계자와의 거래

#### 가. 특수관계자와의 거래내역

(단위:천원)

회사는 특수관계자와 용역의 제공 등의 거래를 하고 있는 바, 당반기와 전반기의 특수관계자와의 거래내역은 다음과 같습니다(단위:천원).

특수관계 구분	특수관계자명	당반기		전반기	
		매출 등	매입 등	매출 등	매입 등
지배회사	롯데쇼핑(주)	-	596,548	-	-
종속기업	하이마트로지텍(주)	2,478,246	61,308,234	2,351,756	41,127,690
	(주)하이마트쇼핑몰	865,854	2,754,579	526,246	1,555,283
	하이마트제일차유동화전문(유)	-	-	-	4,946,105
	에이치엠투어(주)	-	-	11,670	153,200
기타특수관계자	롯데손해보험(주)외 25개사	447,710	17,943,209	-	-
기타	유진기업(주)외 14개사	-	-	284,089	81,596
합 계		3,791,810	82,602,570	3,173,761	47,863,874

주1) 당사의 최대주주는 유진기업에서 롯데쇼핑으로 2012년 10월 31일 변경되었습니다.

주2) 위 기재금액은 별도 기준이며, 연결기준 거래내역은 연결검토보고서 주석 31. 특수관계자 거래를 참고 바랍니다.

#### 나. 특수관계자에 대한 채권·채무 내역

(단위:천원).

특수관계 구분	특수관계자명	2013년 6월 30일		2012년 12월 31일	
		채권	채무	채권	채무
지배회사	롯데쇼핑(주)	1,812,197	196,350	-	1,925
종속기업	하이마트로지텍(주)	449,404	21,380,056	462,633	7,133,925
	(주)하이마트쇼핑몰	249,264	1,255,219	149,217	1,110,922
	하이마트제일차유동화전문(유)	-	-	9	-
기타특수관계자	롯데손해보험(주)외 15개사	4,116,534	10,955,219	1,637,981	428,292

주1) 위 기재금액은 별도 기준이며, 연결기준 채권·채무 내역은 연결검토보고서 주석 31. 특수관계자 거래를 참고 바랍니다.

#### 다. 부동산 매매 또는 임대차 내역

##### (1) 부동산 매매 내역

당사는 해당사항이 없습니다.

##### (2) 부동산 임대차 내역

(단위 : 천원)

법인명	소재지	면적(평)	2013년 반기	
			임대	임차
하이마트로지텍	경기 안산시 고잔동 725외 12	61,837	2,068,295	-

하이마트쇼 핑몰	서울시 도봉구 창동 16-3	51	-	-
롯데자산개 발	서울시 중구 을지로6가 21-31번지	792	-	40,000
합계		62,680	2,068,295	40,000

주1) 하이마트 쇼핑몰은 보증금 1억원에 임대계약 체결

## X. 그 밖에 투자자 보호를 위하여 필요한 사항

### 1. 공시내용의 진행, 변경사항 및 주주총회 현황

#### 가. 공시사항의 진행, 변경사항

당사는 보고서 제출일 현재 해당사항이 없습니다.

#### 나. 주주총회 의사록 요약

주총일자 (구분)	주요 내용	비고
2013-03-22	가.보고사항 1) 감사보고 2) 영업보고  나.결의사항 제1호 의안 : 제26기 재무제표 및 연결재무제표 승인의 건 제2호 의안 : 이익배당 승인의 건 제3호 의안 : 정관일부 변경의 건 제4호 의안 : 이사 선임의 건 제5호 의안 : 감사위원 선임의 건 제6호 의안 : 이사의 보수한도 승인의 건	원안대로 통과

### 2. 우발채무 등

#### 가. 중요한 소송사건

당반기말 현재 계류중인 소송사건은 회사가 피소된 5건(관련금액 7,674백만원)과 회사가 제소한 5건(관련금액 14,650백만원)이 있습니다. 회사의 경영진은 상기 소송사건의 결과가 회사의 재무제표에 중요한 영향을 미치지 아니할 것으로 판단하고 있습니다.

[2013년 반기말 기준 소송 진행 내역]

(단위 : 원)

관할법원	소송당사자	소송접수일	소송금액	소송구분	내용	비고
수원지방법원 여주지원	채권자: 주식회사 하이마트 채무자: 정인자	2012.02.22	500,000,000	부동산임의 경매	점포임대차계약 종료 후 지주측에서 당사의 보증금 미반환함에 따른 경매사건	원고

서울중앙 지방법원	원고: 롯데하이마트 피고: 린나이 코리아	2013.02.26	656,585,064	손해배상 청구의 소	점포임대차계약 승계불가에 따 른 전임대인을 상대로 당사의 권리금, 시설비 영업보상비 등에 대한 손해배상 청구소송	원고
서울중앙 지방법원	원고: 롯데하이마트(주) 피고: 김재식 미래카운슈㈜	2013.05.14	59,770,550	손해배상(기) 청구의 소	매장 파손 및 상해 손해배상 청구	원고
서울중앙 지방법원	원고: 롯데하이마트(주) 피고: 박상은 등	2013.05.16	203,580,425	손해배상(기) 청구의 소	외상손실 손해배상 청구	원고
서울중앙 지방법원	원고: 롯데하이마트 피고: 선종구	2013.03.06	13,230,527,410	손해배상 청구의 소	급여횡령 등	원고
서울중앙 지방법원	원고: 선종구 피고: 롯데하이마트	2013.04.22	5,205,135,020	손해배상 청구의 소	급여횡령 등에 대한 반소	피고
서울중앙 지방법원	신청인: 한국음악저작권협회 피신청인: 주식회사 하이마트	2011.12.30	1,570,800,000	손해배상(기) 청구의 소	당사 매장에서 음악 방송 사용에 따른 공연사용료 손해배상 청구 소송건	피고
수원지방법원 성남지원	원고: 권태석 외 2 피고: 롯데하이마트	2013.03.20	765,247,136	건물명도 등	건물명도 및 명도지연에 따른 임 차료 추가 지급 손해배상 청구	피고
서울중앙 지방법원	원고: 이충현 피고: 롯데하이마트(주)	2013.05.31	130,000,000	손해배상 청구의 소	물품 미발주로 인해 발생한 일실 손해에 대한 손해배상 청구	피고
서울서부 지방법원	원고: 오광석 피고: 한상진 롯데하이마트(주)	2013.05.14	2,500,000	손해배상 청구의 소	부상 손해배상을 청구	피고

(출처 : 당사 내부자료)

#### 나. 견질 또는 담보용 어음·수표 현황

당사는 보고서 제출일 현재 해당사항이 없습니다.

#### 다. 채무보증 현황

당사는 보고서 제출일 현재 해당사항이 없습니다.

#### 라. 채무인수약정 현황

당사는 보고서 제출일 현재 해당사항이 없습니다.

#### 마. 그 밖의 우발채무 등

1) 당반기말 현재 회사는 수입보증금과 관련하여 12,016백만원의 단기금융상품을 임차인에게 담보로 제공하고 있습니다(검토보고서 주석8참조).

2) 당반기말 현재 회사는 국민은행과 50,000백만원을 한도로 당좌차월약정을 체결하고 있으며 산업은행과 40,000백만원 한도의 여신거래약정을 체결하고 있습니다

3) 당반기말 현재 회사는 하나은행과 70,000백만원 한도의 외상매출채권담보대출약정을 체결하고 있으며 미결제잔액은 12,614백만원입니다.

4) 당반기말 현재 회사는 납품계약 등과 관련하여 서울보증보험(주)로부터 7,425백만원의 보증을 제공받고 있습니다.

5) 당반기말 현재 회사는 지점사무실 및 물류창고 등과 관련하여 삼도주택(주)등과 임대차 계약을 체결하고 있는 바, 이와 관련하여 83,157백만원(전기말: 82,970백만원)의 보증금을 예치하고 있으며, 이와 관련한 당반기의 지급임차료는 34,308백만원(전반기: 29,683백만원)입니다.

6) 회사는 이자율 및 환율 변동에 따른 현금흐름위험 회피를 위하여 미즈호은행 서울지점 (Mizuho Corporate Bank, Ltd. Seoul Branch.)과 USD 30백만의 통화스왑(Cross-currency Swap)계약을 체결하였으며 계약조건은 다음과 같습니다.

구분	계약처	계약금액 (단위: 백만USD, 백만원)	계약환율	수취이자율	지급이자율	계약만기일
USD/KRW CRS	Mizuho Corporate Bank, Ltd. Seoul Branch.	USD 30	USD/KRW 1119.0	3M Libor +50bp	2.68%	2016.3.23
		KRW 33,570				

동 스왑계약을 당반기말 현재의 공정가액으로 평가하여 위험회피에 효과적인 부분에대한 법인세 효과 반영 후 평가손실 576백만원을 기타포괄손익으로 인식하였습니다.

### 3. 제재현황 등 그 밖의 사항

#### 가. 제재현황

구분	회사	일자	처벌 또는 조치대상자	처벌 또는 조치내용	사유 및 근거법령	재발방지를 위한 회사의 대책
전자 제품 전문점	롯데 하이마트 (주)	2009.10.22.	롯데 하이마트 (주)	서울지방국세청으로부터 약 68억원의 추가세금 납부 명령	세법에 의거한 세무조사	지적사항에 대한 세무조정을 통해 정상화
	롯데 하이마트 (주)	2009.11.09	롯데 하이마트 (주)	공정거래위원회의 시정명령	부당반품, 파견사원 파견 등의 사유로 특정불공정거래행위 (독점규제 및 공정거래에 관한 법률 23조)	서면약정 체결 및 납품업자의 객관적 근거자료 확보
	롯데 하이마트 (주)	2012.04.16 ~ 2012.05.01	롯데 하이마트 (주)	한국거래소의 주권에 대한 매 매 거래 금지 및 상장폐지실질심사 대상여부 검토 후 거래재개	대검찰청 중앙수사부가 전 대표이사등을 횡령·배임 혐의로 기소 (유가증권시장 상장규정 제95조)	경영개선계획을 한국 거래소에 제출 및 이행 현황을 주기적으로 공시

#### 나. 작성기준일 이후 발생한 주요 사항

- 해당사항 없음.

## 4. 공모자금의 사용내역

신고일 기준 현재 동사의 공모자금 조달 내역 및 사용 내역은 다음과 같습니다.

### 1) IPO를 통해 조달한 자금의 사용내역

(단위 : 백만원)

구분	납입일	납입금액	신고서상 자금사용 계획	실제 자금사용 현황
기업공개	2011.06.24	265,500	차입금 상환	08년 1월 인수금융 계약에 따라 농협외 9개 금융기관에서 대출한 장기 차입금 10,655억 중 신주 발행자금 2,655억 조기 상환

자료 : 동사 자료

### 2) 자산유동화사채를 통해 조달한 자금의 사용내역

(기준일 : 2013년 06월 30일)

(단위: 천원, %)

종 목	금액	이자율	최종만기일	사용목적	사용내역
제1-1회 무보증사채	13,000,000	4.60	2013.04.30	차입금 상환	동일
제1-2회 무보증사채	13,000,000	4.63	2013.05.31	차입금 상환	동일
제1-3회 무보증사채	14,000,000	4.67	2013.06.30	차입금 상환	동일
제1-4회 무보증사채	14,000,000	4.70	2013.07.31	차입금 상환	동일
제1-5회 무보증사채	14,000,000	4.71	2013.08.31	차입금 상환	동일
제1-6회 무보증사채	14,000,000	4.72	2013.09.30	차입금 상환	동일
제1-7회 무보증사채	14,000,000	4.74	2013.10.31	차입금 상환	동일
제1-8회 무보증사채	14,000,000	4.75	2013.11.30	차입금 상환	동일
제1-9회 무보증사채	10,000,000	7.48	2013.12.31	차입금 상환	동일
제1-10회 무보증사채	10,000,000	7.48	2014.01.31	차입금 상환	동일
합 계	130,000,000	-	-	-	-

자료 : 동사 자료

주) 제1회 자산유동화사채는 Call-Option 행사로 조기상환 됨

### 3) 무보증사채를 통해 조달한 자금의 사용내역

[미상환 사채내역]

(단위 : 천원, %)

종 목	금액	이자율	최종만기일	사용목적	사용내역
제2회 무보증사채	300,000,000	3.22	2015.12.17	운영자금	동일

제3-1회 무보증사채	150,000,000	2.90	2016.03.04	운영자금	동일
제3-2회 무보증사채	150,000,000	3.04	2018.03.04	운영자금	동일

자료 : 동사 자료

주) 위 무보증 사채는 기존 대출의 상환 용도로 사용되었습니다.

## 5. 사모자금의 사용내역

(기준일 : 2013.06.30 )

(단위 : 천원)

구 분	납입일	납입금액	자금사용 계획	실제 자금사용 현황	차이발생 사유 등
외화사모사채	2013.03.27	USD 30,000,000\$ (원화 33,570,000)	운전자금	운전자금	-

주) 스왑환율 : 1\$ = 1,119원

# XI. 재무제표 등

## 연결 재무상태표

제 27 기 반기말 2013.06.30 현재

제 26 기말 2012.12.31 현재

제 25 기말 2011.12.31 현재

(단위 : 원)

	제 27 기 반기말	제 26 기말	제 25 기말
<b>자산</b>			
유동자산	539,613,017,855	403,579,369,686	573,008,408,583
현금및현금성자산	21,564,694,729	57,763,094,342	268,730,200,315
재고자산	358,087,426,094	252,195,755,500	225,876,913,630
매출채권 및 기타채권	116,117,005,925	67,077,030,192	41,685,332,497
기타금융자산	12,272,974,571	14,462,548,211	23,204,601,140
기타자산	31,570,916,536	12,080,941,441	13,511,361,001
비유동자산	2,199,487,608,901	2,199,914,631,870	2,195,241,111,657
유형자산	389,901,147,558	390,743,941,927	384,356,605,842
투자부동산	36,683,482,427	36,843,714,431	41,782,848,980
영업권	1,683,324,077,729	1,683,324,077,729	1,683,324,077,729
무형자산	6,489,270,598	6,879,633,373	4,220,027,150
기타금융자산	70,884,493,208	68,117,489,118	65,867,944,717
이연법인세자산	69,965,907	412,612,194	55,938,451
기타자산	12,135,171,474	13,593,163,098	15,633,668,788
자산총계	2,739,100,626,756	2,603,494,001,556	2,768,249,520,240
<b>부채</b>			
유동부채	432,079,625,490	793,044,129,899	301,229,395,272
매입채무 및 기타채무	245,113,413,363	181,576,593,261	243,037,645,993
차입금	104,996,857,762	560,000,000,000	
전환사채			
기타금융부채	1,119,695,067	2,791,501,669	1,031,743,622
미지급법인세	19,771,687,309	19,038,899,817	25,658,636,374
총당부채	352,621,682	235,989,437	141,760,265
기타부채	60,725,350,307	29,401,145,715	31,359,609,018
비유동부채	770,771,754,986	336,035,609,227	1,039,087,306,613
퇴직급여부채	15,220,721,615	12,013,718,344	11,726,892,202
차입금	98,625,052,196		865,790,959,589
회사채	632,795,304,158	299,173,712,238	
자산유동화사채			129,535,171,402
기타금융부채	11,518,439,613	13,044,169,349	14,095,541,768
이연법인세부채	6,221,149,110	5,750,834,099	11,777,405,638
기타부채	6,391,088,294	6,053,175,197	6,161,336,014
부채총계	1,202,851,380,476	1,129,079,739,126	1,340,316,701,885
<b>자본</b>			
납입자본	1,163,253,787,212	1,163,253,787,212	1,163,253,787,212
자본금	118,038,560,000	118,038,560,000	118,038,560,000

주식발행초과금	1,045,215,227,212	1,045,215,227,212	1,045,215,227,212
기타자본구성요소	10,459,826,610	10,459,826,610	10,459,826,610
기타포괄손익누계액	(576,456,001)	0	0
이익잉여금(결손금)	363,112,088,459	300,690,658,608	254,209,214,533
지배기업의 소유주에게 귀속되는 지분	1,536,249,246,280	1,474,404,272,430	1,427,922,828,355
비지배지분	0	9,990,000	9,990,000
자본총계	1,536,249,246,280	1,474,414,262,430	1,427,932,818,355
자본과부채총계	2,739,100,626,756	2,603,494,001,556	2,768,249,520,240

### 연결 포괄손익계산서

제 27 기 반기 2013.01.01 부터 2013.06.30 까지

제 26 기 반기 2012.01.01 부터 2012.06.30 까지

제 26 기 2012.01.01 부터 2012.12.31 까지

제 25 기 2011.01.01 부터 2011.12.31 까지

(단위 : 원)

	제 27 기 반기		제 26 기 반기		제 26 기	제 25 기
	3개월	누적	3개월	누적		
매출액	921,207,558,618	1,649,890,764,821	734,961,760,543	1,431,150,239,754	3,221,139,238,622	3,410,556,441,868
매출원가	678,217,938,127	1,229,874,960,831	546,682,546,788	1,073,516,136,008	2,420,115,152,749	2,551,395,289,181
매출총이익	242,989,620,491	420,015,803,990	188,279,213,755	357,634,103,746	801,024,085,873	859,161,152,687
판매비와관리비	138,617,539,684	267,659,406,475	130,291,786,864	252,577,267,609	543,604,869,430	507,399,284,029
물류원가	39,633,089,591	57,210,060,608	25,014,149,192	41,342,718,545	95,940,256,221	100,977,218,018
영업이익(손실)	64,738,991,216	95,146,336,907	32,973,277,699	63,714,117,592	161,478,960,222	250,784,650,640
기타수익	2,337,858,538	6,150,766,205	1,974,525,454	3,919,084,963	7,745,868,920	11,625,952,021
기타비용	368,054,466	864,948,417	1,253,983,811	2,336,039,273	4,918,466,157	3,470,423,305
순금융원가	(6,490,503,295)	(14,550,062,514)	(16,197,184,375)	(31,889,347,889)	(73,039,642,133)	(72,098,069,671)
금융수익	1,615,713,763	1,680,368,686	1,090,397,262	2,764,123,818	5,329,970,350	5,581,388,337
금융원가	(8,106,217,058)	(16,230,431,200)	(17,287,581,637)	(34,653,471,707)	(78,369,612,483)	(77,679,458,008)
법인세비용차감전순이익(손실)	60,218,291,993	85,882,092,181	17,496,634,967	33,407,815,393	91,266,720,852	186,842,109,685
법인세비용	12,626,904,648	18,809,014,712	4,091,763,357	8,237,904,718	21,685,055,808	46,122,478,961
당기순이익(손실)	47,591,387,345	67,073,077,469	13,404,871,610	25,169,910,675	69,581,665,044	140,719,630,724
당기순이익(손실)의 귀속						
지배회사 소유주지분	47,591,387,345	67,073,077,469	13,404,871,610	25,169,910,675	69,581,665,044	140,719,630,724
비지배지분						
합계	47,591,387,345	67,073,077,469	13,404,871,610	25,169,910,675	69,581,665,044	140,719,630,724
기타포괄손익	358,843,084	673,824,381	0	0	(2,325,434,409)	(3,142,764,608)
후속적으로 당기손익으로 재분류되지 않는 항목						
확정급여제도의 보험수리적손익의 세후기타포괄손익	712,905,802	1,250,280,382	0	0	(2,325,434,409)	(3,142,764,608)

후속적으로 당기손익으로 재분류될 수 있는 항목						
현금흐름위험회피	(354,062,718)	(576,456,001)	0	0		
당기총포괄손익	47,950,230,429	67,746,901,850	13,404,871,610	25,169,910,675	67,256,230,635	137,576,866,116
총포괄손익의 귀속						
지배회사 소유주지분	47,950,230,429	67,746,901,850	13,404,871,610	25,169,910,675	67,256,230,635	137,576,866,116
비지배지분						
합계	47,950,230,429	67,746,901,850	13,404,871,610	25,169,910,675	67,256,230,635	137,576,866,116
지배회사 소유주지분에 대한 주당이익						
기본주당이익(손실)	2,016	2,841	568	1,066	2,947	6,855
희석주당이익(손실)	2,016	2,841	568	1,066	2,947	6,855

연결 자본변동표

제 27 기 반기 2013.01.01 부터 2013.06.30 까지  
제 26 기 반기 2012.01.01 부터 2012.06.30 까지  
제 26 기 2012.01.01 부터 2012.12.31 까지  
제 25 기 2011.01.01 부터 2011.12.31 까지

(단위 : 원)

		자본						
		지배기업의 소유주지분					비지배지분	자본 합계
		자본금	주식발행초과금	기타자본구성요소	기타포괄손익누계액	이익잉여금(결손금)		
2011.01.01 (기초자본)		95,504,900,000	776,172,947,117	10,459,826,610		116,632,348,417	998,770,022,144	998,770,022,144
자본의 변동	총포괄손익	당기순이익(손실)				140,719,630,724	140,719,630,724	140,719,630,724
		현금흐름위험회피						
		기타포괄손익	보험수리손익			(3,142,764,608)	(3,142,764,608)	(3,142,764,608)
		자본에 직접 반영된 소유주와의 거래 등						
	전환우선주의전환		33,660,000	30,078,512,979			30,112,172,979	30,112,172,979
	유상증자		22,500,000,000	238,963,767,116			261,463,767,116	261,463,767,116
	연결실체의변동							9,990,000
연차배당								
기타								
2011.12.31 (기말자본)		118,038,560,000	1,045,215,227,212	10,459,826,610		254,209,214,533	1,427,922,828,355	1,427,932,818,355
2012.01.01 (기초자본)		118,038,560,000	1,045,215,227,212	10,459,826,610		254,209,214,533	1,427,922,828,355	1,427,932,818,355
자본의 변동	총포괄손익	당기순이익(손실)				69,581,665,044	69,581,665,044	69,581,665,044
		현금흐름위험회피						
		기타포괄손익	보험수리손익			(2,325,434,409)	(2,325,434,409)	(2,325,434,409)
		자본에 직접 반영된 소유주와의 거래 등						
	전환우선주의전환							
	유상증자							
	연결실체의변동							
연차배당						(20,774,786,560)	(20,774,786,560)	(20,774,786,560)
기타								
2012.12.31 (기말자본)		118,038,560,000	1,045,215,227,212	10,459,826,610		300,690,658,608	1,474,404,272,430	1,474,414,282,430
2012.01.01 (기초자본)		118,038,560,000	1,045,215,227,212	10,459,826,610		254,209,214,533	1,427,922,828,355	1,427,932,818,355

자본의 변동	총포괄손익	당기순이익(손실)				25,169,910,675	25,169,910,675		25,169,910,675
		현금흐름위험회피							
		기타포괄손익	보형수리적손익						
	자본에 직접 반영된 소유주와의 거래 등								
	전환우선주의전환								
	유상증자								
	연결실체의변동								
	연차배당					(20,774,786,560)	(20,774,786,560)		(20,774,786,560)
기타									
2012.06.30 (기말자본)			118,038,560,000	1,045,215,227,212		258,604,338,648	1,432,317,952,470	9,990,000	1,432,327,942,470
2013.01.01 (기초자본)			118,038,560,000	1,045,215,227,212	10,459,826,610	300,690,658,608	1,474,404,272,430	9,990,000	1,474,414,262,430
자본의 변동	총포괄손익	당기순이익(손실)				67,073,077,469	67,073,077,469		67,073,077,469
		현금흐름위험회피			(576,456,001)		(576,456,001)		(576,456,001)
		기타포괄손익	보형수리적손익			1,250,280,382	1,250,280,382		1,250,280,382
	자본에 직접 반영된 소유주와의 거래 등								
	전환우선주의전환								
	유상증자								
	연결실체의변동							(9,990,000)	(9,990,000)
	연차배당					(5,901,928,000)	(5,901,928,000)		(5,901,928,000)
기타									
2013.06.30 (기말자본)			118,038,560,000	1,045,215,227,212	10,459,826,610	(576,456,001)	363,112,088,459	1,536,249,246,280	1,536,249,246,280

연결 현금흐름표

제 27 기 반기 2013.01.01 부터 2013.06.30 까지  
제 26 기 반기 2012.01.01 부터 2012.06.30 까지  
제 26 기 2012.01.01 부터 2012.12.31 까지  
제 25 기 2011.01.01 부터 2011.12.31 까지

(단위 : 원)

	제 27 기 반기	제 26 기 반기	제 26 기	제 25 기
영업활동현금흐름				
영업에서 창출된 현금흐름	47,096,774,641	(102,091,690,455)	93,315,431,013	340,784,954,112
법인세납부(환급)	(17,477,575,945)	(26,060,190,693)	(33,950,397,593)	(42,694,150,819)
영업활동 순현금흐름	29,619,198,696	(128,151,881,148)	59,365,033,420	298,090,803,293
투자활동현금흐름				
단기금융상품의 감소	2,122,000,000	7,560,000,000	9,135,000,000	19,977,353,598
단기투자증권의 처분				
매각예정 비유동자산의 처분				3,430,000,000
장기투자증권의 취득				835,408
유형자산의 처분	24,317,947	164,253,906	237,551,086	308,585,635
무형자산의 처분		60,000,000	60,000,000	
보증금의 감소	4,276,409,000	4,692,149,583	9,851,812,078	1,943,801,000
이자수취	836,493,701	2,909,830,684	5,667,108,279	5,716,777,027
배당금의 수취		507,100	507,100	
단기금융상품의 증가			(306,000,000)	(10,427,084,164)
단기매도가능증권의 취득	(8,690,000)	(12,270,000)	(24,085,000)	(43,465,000)
장기금융상품의 증가				(60,000,000)
유형자산의 취득	(21,033,690,233)	(24,471,879,849)	(49,950,206,977)	(60,038,573,103)
무형자산의 증가	(253,684,800)	(624,410,000)	(1,121,879,680)	(929,071,240)
보증금의 증가	(5,210,100,000)	(5,929,758,060)	(10,504,886,530)	(11,054,252,078)
투자활동 순현금흐름	(19,246,944,385)	(15,651,576,636)	(36,955,079,644)	(51,175,092,917)
재무활동현금흐름				

단기차입금의 증가	189,993,227,125		860,000,000,000	
장기차입금의 증가	98,500,000,000			883,800,000,000
유상증자				261,463,767,116
무상증자				
전환우선주(부채요소)의 발행				
자산유동화사채의 발행				129,296,075,000
사채발행분담금의 환급	24,658,482	23,568,489	24,277,189	
회사채의 발행	298,990,200,000		299,162,600,000	
외화사채의 발행	33,464,051,250			
비지배지분의 증가				9,990,000
배당금의 지급	(5,901,928,000)	(20,774,786,560)	(20,774,786,560)	
유동성장기차입금의 감소			(100,000,000,000)	(410,000,000,000)
유동성전환우선주(부채요소)의 감소				(10,449,960,500)
자산유동화사채의 상환			(130,000,000,000)	
전환사채의 상환				(27,033,000,000)
장기차입금의 상환			(780,000,000,000)	(875,500,000,000)
단기차입금의 상환	(644,996,369,363)		(300,000,000,000)	(50,000,000,000)
이자지급	(16,634,503,418)	(32,939,354,460)	(61,789,150,378)	(83,630,341,941)
재무활동순현금흐름	(46,570,653,924)	(53,690,572,531)	(233,377,059,749)	(182,043,470,325)
연결대상범위변동으로인한 현금유출	(9,990,000)			
현금및현금성자산의순증가(감소)	(36,198,399,613)	(197,494,030,315)	(210,967,105,973)	64,872,240,051
기초현금및현금성자산	57,763,094,342	268,730,200,315	268,730,200,315	203,857,960,264
기말현금및현금성자산	21,564,694,729	71,236,170,000	57,763,094,342	268,730,200,315

### 재무상태표

제 27 기 반기말 2013.06.30 현재

제 26 기말 2012.12.31 현재

제 25 기말 2011.12.31 현재

(단위 : 원)

	제 27 기 반기말	제 26 기말	제 25 기말
자산			
유동자산	534,901,012,678	400,411,893,988	567,240,974,436
현금및현금성자산	17,487,680,850	54,924,273,156	263,978,152,949
재고자산	357,709,595,959	251,855,313,131	225,501,572,122
매출채권 및 기타채권	115,995,827,923	67,129,292,914	41,333,037,188
기타금융자산	12,272,624,571	14,461,047,526	22,976,953,943
기타자산	31,435,283,375	12,041,967,261	13,451,258,234
비유동자산	2,204,187,781,815	2,204,258,643,028	2,199,873,892,495
유형자산	389,505,488,286	390,334,757,186	383,805,180,310
투자부동산	36,683,482,427	36,843,714,431	41,782,848,980
영업권	1,683,324,077,729	1,683,324,077,729	1,683,324,077,729
무형자산	6,489,270,598	6,879,633,373	4,220,027,150
기타금융자산	70,884,493,208	68,117,489,118	65,466,444,717

기타자산	12,135,171,474	13,593,163,098	15,633,668,788
종속기업에 대한 투자자산	5,165,798,093	5,165,808,093	5,641,644,821
자산총계	2,739,088,794,493	2,604,670,537,016	2,767,114,866,931
부채			
유동부채	433,149,255,881	792,529,569,053	300,140,733,095
매입채무 및 기타채무	246,728,093,257	181,247,290,648	242,314,155,619
차입금	104,996,857,762	560,000,000,000	
전환사채			
유동성 자산유동화사채			
기타금융부채	1,119,695,067	2,779,387,669	1,031,743,622
미지급법인세	19,420,301,730	18,919,074,855	25,456,606,209
충당부채	352,621,682	235,989,437	141,760,265
기타부채	60,531,686,383	29,347,826,444	31,196,467,380
비유동부채	770,258,640,553	335,545,898,416	1,038,747,308,505
퇴직급여부채	14,680,297,917	11,561,725,110	11,299,264,369
차입금	98,625,052,196		865,790,959,589
회사채	632,795,304,158	299,173,712,238	
자산유동화사채			129,535,171,402
전환사채			
기타금융부채	11,618,439,613	13,144,169,349	14,245,541,768
이연법인세부채	6,148,458,375	5,613,116,522	11,715,035,363
기타부채	6,391,088,294	6,053,175,197	6,161,336,014
부채총계	1,203,407,896,434	1,128,075,467,469	1,338,888,041,600
자본			
자본금	118,038,560,000	118,038,560,000	118,038,560,000
주식발행초과금	1,045,215,227,212	1,045,215,227,212	1,045,215,227,212
기타자본구성요소	10,459,826,610	10,459,826,610	10,459,826,610
기타포괄손익누계액	(576,456,001)		
이익잉여금(결손금)	362,543,740,238	302,881,455,725	254,513,211,509
자본총계	1,535,680,898,059	1,476,595,069,547	1,428,226,825,331
자본과부채총계	2,739,088,794,493	2,604,670,537,016	2,767,114,866,931

포괄손익계산서

제 27 기 반기 2013.01.01 부터 2013.06.30 까지

제 26 기 반기 2012.01.01 부터 2012.06.30 까지

제 26 기 2012.01.01 부터 2012.12.31 까지

제 25 기 2011.01.01 부터 2011.12.31 까지

(단위 : 원)

	제 27 기 반기		제 26 기 반기		제 26 기	제 25 기
	3개월	누적	3개월	누적		
매출액	919,008,865,311	1,646,443,618,192	732,502,904,572	1,426,867,316,292	3,212,151,434,437	3,400,328,426,093
매출원가	675,596,500,925	1,224,976,891,121	544,171,207,203	1,068,726,062,461	2,410,380,046,490	2,540,842,998,204
매출총이익	243,412,364,386	421,466,727,071	188,331,697,369	358,141,253,831	801,771,387,947	859,485,427,889
판매비와관리비	138,566,019,274	267,165,258,942	129,220,917,087	250,787,339,252	540,722,558,191	505,922,133,376
물류원가	43,509,673,924	62,515,069,901	26,100,411,437	42,026,210,609	98,891,785,767	104,148,261,775
영업이익(손실)	61,336,671,188	91,786,398,228	33,010,368,845	65,327,703,970	162,157,043,989	249,415,032,738
기타수익	2,348,528,091	6,161,627,920	1,973,129,182	3,901,881,976	8,987,269,736	12,083,548,647
기타비용	367,097,038	861,988,885	1,243,978,696	2,323,055,848	4,875,168,889	3,446,578,700

순금융원가	(6,498,868,605)	(14,566,437,569)	(16,218,981,922)	(31,940,557,336)	(73,158,522,880)	(72,232,036,415)
금융수익	1,607,318,659	1,663,963,837	1,068,599,715	2,712,914,371	5,211,089,603	5,447,421,593
금융원가	(8,106,187,264)	(16,230,401,406)	(17,287,581,637)	(34,653,471,707)	(78,369,612,483)	(77,679,458,008)
영업외기타손익						
법인세비용차감전순이익(손실)	56,819,233,636	82,519,599,694	17,520,537,409	34,965,972,762	93,110,621,956	185,819,966,270
법인세비용	11,988,943,109	18,183,738,843	4,124,470,053	8,230,765,408	21,732,956,109	45,778,402,890
당기순이익(손실)	44,830,290,527	64,335,860,851	13,396,067,356	26,735,207,354	71,377,665,847	140,041,563,380
당기총포괄손익	45,196,364,779	64,987,756,512	13,396,067,356	26,735,207,354	69,143,030,776	136,973,403,500
기타포괄손익	366,074,252	651,895,661	0	0	(2,234,635,071)	(3,068,159,880)
후속적으로 당기손익으로 재분류되지 않는 항목						
확정급여제도의 보험수리적손익의 세후기타포괄손익	720,136,970	1,228,351,662			(2,234,635,071)	(3,068,159,880)
후속적으로 당기손익으로 재분류될 수 있는 항목						
현금흐름위험회피	(354,062,718)	(576,456,001)				
주당이익						
기본주당이익	1,899	2,725	567	1,132	3,023	6,821
희석주당이익	1,899	2,725	567	1,132	3,023	6,554

**자본변동표**

제 27 기 반기 2013.01.01 부터 2013.06.30 까지  
제 26 기 반기 2012.01.01 부터 2012.06.30 까지  
제 26 기 2012.01.01 부터 2012.12.31 까지  
제 25 기 2011.01.01 부터 2011.12.31 까지

(단위 : 원)

		자본					
		자본금	주식발행초과금	기타자본구성요소	기타포괄손익누계액	이익잉여금(결손금)	자본 합계
2011.01.01 (기초자본)		95,504,900,000	776,172,947,117	10,459,826,610		117,539,808,009	999,677,481,736
자본의 변동	총포괄손익	당기순이익(손실)				140,041,563,380	140,041,563,380
		현금흐름위험회피					
		기타포괄손익				(3,068,159,880)	(3,068,159,880)
	유상증자	22,500,000,000	238,963,767,116				261,463,767,116
	전환우선주의 전환	33,660,000	30,078,512,979				30,112,172,979
2011.12.31 (기말자본)		118,038,560,000	1,045,215,227,212	10,459,826,610		254,513,211,509	1,428,226,825,331
2012.01.01 (기초자본)		118,038,560,000	1,045,215,227,212	10,459,826,610		254,513,211,509	1,428,226,825,331
자본의 변동	총포괄손익	당기순이익(손실)				71,377,665,847	71,377,665,847
		현금흐름위험회피					
		기타포괄손익				(2,234,635,071)	(2,234,635,071)
	유상증자						
	전환우선주의 전환						

	배당금의 지급					(20,774,786,560)	(20,774,786,560)
2012.12.31 (기말자본)		118,038,560,000	1,045,215,227,212	10,459,826,610		302,881,455,725	1,476,595,069,547
2012.01.01 (기초자본)		118,038,560,000	1,045,215,227,212	10,459,826,610		254,513,211,509	1,428,226,825,331
자본의 변동	총포괄손익	당기순이익(손실)				26,735,207,354	26,735,207,354
		현금흐름위험회피					
		기타포괄손익	보험수리적손익				
	유상증자						
	전환우선주의전환						
	배당금의 지급					(20,774,786,560)	(20,774,786,560)
2012.06.30 (기말자본)		118,038,560,000	1,045,215,227,212	10,459,826,610		260,473,632,303	1,434,187,246,125
2013.01.01 (기초자본)		118,038,560,000	1,045,215,227,212	10,459,826,610		302,881,455,725	1,476,595,069,547
자본의 변동	총포괄손익	당기순이익(손실)				64,335,860,851	64,335,860,851
		현금흐름위험회피			(576,456,001)		(576,456,001)
		기타포괄손익	보험수리적손익				1,228,351,662
	유상증자						
	전환우선주의전환						
	배당금의 지급					(5,901,928,000)	(5,901,928,000)
2013.06.30 (기말자본)		118,038,560,000	1,045,215,227,212	10,459,826,610	(576,456,001)	362,543,740,238	1,535,680,898,059

### 현금흐름표

제 27 기 반기 2013.01.01 부터 2013.06.30 까지

제 26 기 반기 2012.01.01 부터 2012.06.30 까지

제 26 기 2012.01.01 부터 2012.12.31 까지

제 25 기 2011.01.01 부터 2011.12.31 까지

(단위 : 원)

	제 27 기 반기	제 26 기 반기	제 26 기	제 25 기
영업활동현금흐름				
영업에서 창출된 현금흐름	45,640,821,747	(100,211,672,574)	93,893,092,984	339,654,830,063
법인세납부(환급)	(17,355,295,115)	(25,854,609,049)	(33,658,973,999)	(42,312,918,866)
영업활동 순현금흐름	28,285,526,632	(126,066,281,623)	60,234,118,985	297,341,911,197
투자활동현금흐름				
단기금융상품의 감소	2,122,000,000	7,560,000,000	8,935,000,000	20,177,353,598
단기투자증권의 처분				
매각예정 비유동자산의 처분				3,430,000,000
유형자산의 처분	21,855,667	163,959,906	236,529,814	308,585,635
무형자산의 처분		60,000,000	60,000,000	
장기매도가능증권의 처분				835,408
종속기업투자주식의 처분	10,000		475,836,728	
보증금의 감소	4,276,409,000	4,691,949,583	9,849,512,078	1,943,801,000
이자수취	818,938,167	2,842,919,070	5,522,081,020	5,573,466,885
배당금수취	18,190,921	515,746	1,286,976,542	500,000,000
단기금융상품의 증가			(706,000,000)	(10,427,084,164)
단기매도가능증권의 취득	(8,690,000)	(12,270,000)	(24,085,000)	(43,465,000)
유형자산의 취득	(20,958,527,763)	(24,432,977,135)	(49,884,432,812)	(59,914,030,320)
무형자산의 증가	(253,684,800)	(624,410,000)	(1,121,879,680)	(929,071,240)
보증금의 증가	(5,210,100,000)	(5,929,758,060)	(10,504,086,530)	(11,054,052,078)
종속회사투자의 증가				(10,000)
투자활동 순현금흐름	(19,173,598,808)	(15,680,070,890)	(35,874,547,840)	(50,433,670,276)
재무활동현금흐름				

단기차입금의 증가	189,993,227,125		860,000,000,000	
장기차입금의 증가	98,500,000,000			883,800,000,000
유상증자				261,463,767,116
무상증자				
회사채의 발행	298,990,200,000		299,162,600,000	
외화사채의 발행	33,464,051,250			
사채발행보담금의 회수	24,658,482			
전환우선주(부채요소)의 발행				
자산유동화사채의 발행				129,296,075,000
유동성장기차입금의 감소			(100,000,000,000)	(410,000,000,000)
유동성전환우선주(부채요소)의 감소				(10,449,960,500)
장기차입금의 상환			(780,000,000,000)	(875,500,000,000)
단기차입금의 상환	(644,996,369,363)		(300,000,000,000)	(50,000,000,000)
전환사채의 상환				(27,033,000,000)
자산유동화사채의 상환			(130,000,000,000)	
배당금의 지급	(5,901,928,000)	(20,774,786,560)	(20,774,786,560)	
전환상환우선주의 상환				
이자지급	(16,622,359,624)	(32,939,354,460)	(61,801,264,378)	(83,630,341,941)
재무활동순현금흐름	(46,548,520,130)	(53,714,141,020)	(233,413,450,938)	(182,053,460,325)
현금및현금성자산의순증가(감소)	(37,436,592,306)	(195,460,493,533)	(209,053,879,793)	64,854,780,596
기초현금및현금성자산	54,924,273,156	263,978,152,949	263,978,152,949	199,123,372,353
기말현금및현금성자산	17,487,680,850	68,517,659,416	54,924,273,156	263,978,152,949

## 1. 대손충당금 설정 현황 (연결기준)

### 가. 계정과목별 대손충당금 설정 내역

(단위:천원)

구분	계정과목	채권금액	대손충당금	대손충당금 설정률
제26기 반기	매출채권	86,571,229	168,698	0.2%
	미수금	29,714,475		0.0%
	보증금	70,299,387	50,000	0.1%
	<b>합계</b>	<b>186,585,091</b>	<b>218,698</b>	<b>0.1%</b>
제26기	매출채권	54,225,590	168,698	0.3%
	미수금	13,020,139	-	0.0%
	보증금	68,185,186	426,407	0.6%
	<b>합계</b>	<b>135,430,915</b>	<b>595,105</b>	<b>0.4%</b>
제25기	매출채권	31,105,394	0	0.0%
	미수금	10,579,938	0	0.0%
	보증금	65,485,642	376,407	0.6%

	합계	107,170,974	376,407	0.4%
--	----	-------------	---------	------

주1) K-IFRS 연결기준 재무제표 기준으로 작성

## 나. 대손충당금 변동 현황

(단위:천원)

구 분	제27기 상반기 (2013년 반기)	제26기 (2012년)	제25기 (2011년)
1. 기초 대손충당금 잔액 합계	595,105	376,407	450,155
2. 순대손처리액(①-②±③)	(376,407)	0	(73,479)
① 대손처리액(상각채권액)			-
② 상각채권회수액			-
③ 기타증감액	(376,407)		(73,479)
3. 대손상각비 계상(환입)액		218,698	(269)
4. 기말 대손충당금 잔액합계	218,698	595,105	376,407

주1) K-IFRS 연결기준 재무제표 기준으로 작성

## 다. 매출채권관련 대손충당금 설정방침

- 제27기 상반기 기준 신규 대손충당금 설정 관련 해당 사항 없음

## 라. 제27기 상반기말 현재 경과기간별 매출채권 잔액 현황

(단위:천원)

구 분	6월 이하	6월 초과 1년 이하	1년 초과 3년 이하	3년 초과	계
계	86,401,212	169,640	377		86,571,229
구성비율	99.8%	0.2%	0.0%	0.0%	100.0%

주1) K-IFRS 연결기준 재무제표 기준으로 작성

## 2. 재고자산 현황 (연결기준)

### 가. 최근 3사업연도 재고자산의 사업부문별 보유현황

(단위:천원)

사업부문	계정과목	제27기 상반기	제26기	제25기
전자전문점	상품	357,709,596	251,855,313	225,501,572
물류	상품	377,830	340,442	375,342
합 계		358,087,426	252,195,755	225,876,914
총자산대비 재고자산 구성비율(%) [(재고자산합계÷기말자산총계) X 100]		13.1%	9.7%	8.2%

재고자산회전율(회수) [연환산 매출원가÷{(기초재고+기말재고)÷2}]	8.4	10.1	11.9
---	-----	------	------

## 나. 재고자산의 실사 내역

### (1) 실시일자

- 당사 각 점포는 매월 재고 실사를 실시
- 당사의 재무상태표일 현재 재고자산과 실사일 현재의 재고자산과의 차이에 대하여 입출고 내역 확인 절차를 수행
- 당사 자회사인 하이마트 로지텍은 연간 4회 이상 물류의 재고자산의 실사를 실시

### (2) 감사인의 입회여부

- 당사는 분반기에는 외부 감사인 입회하의 재고조사를 실시하지 않으며 외부 감사인 입회하의 재고조사는 기말에 실시합니다.

## 3. 기업어음 발행실적 및 잔액

### 가. 기업어음증권 발행실적

기업어음증권 및 전자단기사채등의 발행실적

(기준일 : 2013.06.30 ) (단위 : 백만원, %)

종류	발행일자	권면총액	이자율	평가등급 (평가기관)	만기일	상환 여부
기업어음	2013-04-19	30,000	2.99	A1	2013-05-20	상환
기업어음	2013-05-02	40,000	2.97	A1	2013-08-01	미상환
기업어음	2013-05-31	15,000	2.89	A1	2013-06-20	상환
기업어음	2013-06-03	15,000	2.89	A1	2013-06-24	상환

### 나. 기업어음증권 미상환 잔액

(기준일 : 2013.06.30 ) (단위 : 백만원)

잔여만기	10일 이하	30일 이하	90일 이하	180일 이하	1년 이하	2년 이하	3년 이하	3년 초과	합계
미상환 잔액	-	-	40,000	-	-	-	-	-	40,000

### 다. 전기단기사채

- 해당사항 없음

4. 제출 기준일 현재 종속회사에 대한 주요 재무정보는 다음과 같습니다.

(단위 : 천원)

(1) 요약재무상태표

구 분	2013년 6월 30일			2012년 12월 31일		
	자산	부채	자본	자산	부채	자본
하이마트로지텍(주)	25,294,679	21,962,807	3,331,872	10,332,822	9,161,810	1,171,012
(주)하이마트쇼핑몰	3,216,896	814,622	2,402,274	2,472,843	687,045	1,785,798

(2) 요약포괄손익계산서

구 분	당반기					
	3개월			누 적		
	매출	분기순이익	총포괄이익	매출	반기순이익	총포괄이익
하이마트로지텍(주)	46,064,383	2,257,266	2,253,163	66,936,877	2,142,609	2,160,860
(주)하이마트쇼핑몰	1,729,324	518,118	514,989	2,754,579	612,799	616,476

구 분	전반기					
	3개월			누 적		
	매출	분기순이익(손실)	총포괄이익(손실)	매출	반기순이익(손실)	총포괄이익(손실)
하이마트로지텍(주)	29,044,278	202,271	202,271	47,381,571	(1,553,220)	(1,553,220)
(주)하이마트쇼핑몰	680,825	(54,486)	(54,486)	1,538,118	121,968	121,968

## XII. 부속명세서

당사가 적용한 기업회계기준서 제1113호 '공정가치측정'은 공정가치를 명확히 정의하고, 공정가치의 측정을 위한 체계 및 공시사항을 단일의 기준서에서 정하여 한국채택국제회계기준 적용시 일관성을 제고하고 복잡성을 감소시키기 위하여 제정되었습니다. 기업회계기준서 제1113호는 다른 기준서에서 이미 요구하거나 허용하는 사항 이외에 추가적으로 공정가치측정을 요구하지 않으며, 다른 기준서에서 공정가치 측정이 요구되거나 허용되는 경우 적용되는 지침을 제공합니다. 회사는 동 제정 내용을 2013년 1월 1일 이후 개시되는 회계연도부터 전진적으로 적용하였으며 이로 인해 반기재무제표에 미치는 유의적인 영향은 없습니다.

당사는 공정가치로 측정되는 금융상품을 보유하고 있는 경우 평가기법에 따라 공정가치로 측정되는 금융상품을 수준별로 분석합니다. 정의된 수준들은 다음과 같습니다.

- 동일한 자산이나 부채에 대한 활성시장의 (조정되지 않은) 공시가격(수준 1)
- 직접적으로(예: 가격) 또는 간접적으로(예: 가격에서 도출되어) 관측가능한, 자산이나 부채에 대한 투입변수. 단 수준 1에 포함된 공시가격은 제외함(수준 2)
- 관측가능한 시장자료에 기초하지 않은, 자산이나 부채에 대한 투입변수(관측가능하지 않은 투입변수) (수준 3)

당반기말 현재 공정가치로 측정되는 금융상품의 공정가치 서열체계 구분은 다음과 같습니다 (단위:천원).

구분	2013년 6월 30일			
	수준 1	수준 2	수준 3	합계
반복적인 공정가치 측정치				
파생금융자산	-	159,643	-	159,643

금융자산의 정형화된 매매거래는 매매일에 인식하고 있습니다. 당기손익인식금융자산을 제외한 모든 금융자산은 최초 인식시점의 공정가치에 거래원가를 가산하여 인식하고 있습니다. 당기손익인식금융자산의 경우에는 최초에 공정가치로 인식하고 거래원가는 포괄손익계산서에 비용처리하고 있습니다. 매도가능금융자산과 당기손익인식금융자산은 후속적으로 공정가치로 측정하고 있습니다. 대여금 및 수취채권과 만기보유금융자산은 유효이자율법을 적용하여 상각후원가로 측정하고 있습니다.

매도가능금융자산을 처분하거나 손상차손을 인식하는 때, 자본에 인식된 누적 공정가치 조정 금액은 "기타수익(비용)"으로 포괄손익계산서에 표시하고 있습니다.

당사는 이자율 및 환율 변동에 따른 현금흐름위험 회피를 위하여 미즈호은행 서울지점 (Mizuho Corporate Bank, Ltd. Seoul Branch.)과 USD \$30백만의 통화스왑(Cross-currency Swap)계약을 체결하였으며 계약조건은 다음과 같습니다.

구분	계약처	계약금액 (단위 : 백만USD, 백만)	계약환율	수취이자율	지급 이자율	계약 만기일

		원)				
USD /KRW CRS	Mizuho Corporate Bank, Ltd. Seoul Branch..	USD 30	USD/KRW 1119.0	3M Libor +50bp	2.68%	2016.3.23
		KRW 33,570				

동 스왑계약을 당반기말 현재의 공정가액으로 평가하여 위험회피에 효과적인 부분에 대한 범  
인세 효과 반영 후 평가손실 222백만원을 기타포괄손익으로 인식하였습니다.

## 【 전문가의 확인 】

당사는 기업공시규정에 따라 전문가의 확인여부에 대한 기재를 생략합니다.

1. 전문가의 확인

2. 전문가와의 이해관계