

목 차

반기보고서	2
【 대표이사 등의 확인 】	3
I. 회사의 개요	4
1. 회사의 개요	4
2. 회사의 연혁	6
3. 자본금 변동사항	9
4. 주식의 총수 등	10
주식의 총수 현황	11
5. 의결권 현황	11
6. 배당에 관한 사항 등	12
II. 사업의 내용	14
III. 재무에 관한 사항	35
IV. 감사인의 감사의견 등	49
V. 이사의 경영진단 및 분석의견	51
VI. 이사회 등 회사의 기관 및 계열회사에 관한 사항	52
1. 이사회에 관한 사항	52
2. 감사제도에 관한 사항	58
3. 주주의 의결권 행사에 관한 사항	61
4. 계열회사 등의 현황	61
VII. 주주에 관한 사항	63
VIII. 임원 및 직원 등에 관한 사항	67
1. 임원 및 직원의 현황	67
2. 임원의 보수 등	73
IX. 이해관계자와의 거래내용	74
X. 그 밖에 투자자 보호를 위하여 필요한 사항	77
XI. 재무제표 등	82
XII. 부속명세서	96
【 전문가의 확인 】	97
1. 전문가의 확인	97
2. 전문가와의 이해관계	97

반기 보고서

(제 26 기 반기)

사업연도 2012.01.01 부터
 2012.06.30 까지

금융위원회

한국거래소 귀중

2012년 8월 14일

회 사 명 : 주식회사 하이마트

대 표 이 사 : 유경선

본 점 소 재 지 : 서울특별시 강남구 대치동 509

(전 화)02-2050-5000

(홈페이지) <http://www.himart.co.kr/index.jsp>

작 성 책 임 자 : (직 책) 재무기획실장 (성 명) 김영선

(전 화) 02-2050-5101

【 대표이사 등의 확인 】

확 인 서

우리는 당사의 대표이사 및 신고업무담당이사로서 이 반기보고서의 기재내용에 대해 상당한 주의를 다하여 직접 확인·검토한 결과, 중요한 기재사항의 기재 또는 표시의 누락이나 허위의 기재 또는 표시가 없고, 이 반기보고서에 표시된 기재 또는 표시사항을 이용하는 자의 증대한 오해를 유발하는 내용이 기재 또는 표시되지 아니하였음을 확인합니다.

또한, 당사는 「주식회사의외부감사에관한법률」 제2조의2 및 제2조의3의 규정에 따라 내부회계관리제도를 마련하여 운영하고 있음을 확인합니다.

2012. 08. 14

주식회사 하이마트

대표이사 유 경 선 (서명)

신고업무 담당이사 김 영 선 (서명)

I. 회사의 개요

1. 회사의 개요

1. 연결대상 종속회사 개황(연결재무제표를 작성하는 주권상장법인이 사업보고서, 분기·반기보고서를 제출하는 경우에 한함)

(단위 : 백만원)

상호	설립일	주소	주요사업	직전사업연도말 자산총액	지배관계 근거	주요종속 회사 여부
하이마트 로지텍	2003.08.2 5	경기도 안산시	화물운송 중개 대리업	11,462	지분율 50%초과	X
하이마트 쇼핑몰	2003.02.0 3	서울시 도봉구	전자 상거래업	2,541	지분율 50%초과	X
에이치엠 투어	2003.12.0 1	서울시 강남구	일반 및 국외 여행사업	1,164	지분율 50%초과	X
하이마트 제일차 유동화 전문(유)	2010.12.2 9	서울시 중구	기타금융업	130,572	실질지배력요건 충족	O

※ 주요종속 회사여부 판단기준 : 직전사업연도말 자산총액 500억원 이상

가. 회사의 법적, 상업적 명칭

당사의 명칭은 주식회사 하이마트라고 표기합니다. 또한 영문으로는 Hi-mart Co.,Ltd. 라고 표기합니다. 단, 약식으로 표기할 경우에는 (주)하이마트라고 표기합니다.

나. 설립일자

당사는 가전제품 도소매업을 영위할 목적으로 1987년 6월 3일 설립되어 사당하이마트 외 다수의 지점을 보유하고 있으며, 2008년 6월 2일자로 지배회사(지분율 100%)인 유진하이마트홀딩스(주)를 흡수합병하였습니다.

다. 본사의 주소, 전화번호 및 홈페이지

- ① 주소: 서울특별시 강남구 대치동 509
- ② 전화번호: 02-2050-5000
- ③ 홈페이지: <http://www.himart.co.kr/index.jsp>

라. 중소기업 해당여부

당사는 보고서 제출일 현재 중소기업기본법 제2조 및 중소기업기본법 시행령 제3조에 의거

중소기업에 해당되지 않습니다.

마. 주요 사업의 내용

사업의 내용에 대한 자세한 사항은 동 공시서류의 『 II. 사업의 내용』을 참조하시기 바랍니다.

바. 계열회사에 관한 사항

- (1) 기업집단의 명칭 : 유진(EUGENE)
- (2) 기업집단에 소속된 회사 (보고서 제출 기준일 현재 29개사)

순번	회사명	업종	구분
1	유진기업(주)	레이콘	상장
2	유진투자증권(주)	증권, 금융, 보험등	상장
3	(주)하이마트	전자제품 도소매업	상장
4	당진기업(주)	레이콘	비상장
5	(주)지구레이콘	레이콘	비상장
6	흥한레이콘(주)	레이콘	비상장
7	현대산업(주)	레이콘	비상장
8	현대레이콘(주)	레이콘	비상장
9	(주)현대콘크리트	레이콘	비상장
10	(주)고흥레이콘	레이콘	비상장
11	현대기업(주)	레이콘	비상장
12	(주)서진개발	레이콘	비상장
13	현대개발(주)	레이콘	비상장
14	(주)현대개발	레이콘	비상장
15	(주)호남아스콘	아스콘	비상장
16	유진아이티디(주)	도매업	비상장
17	천안기업(주)	일반건축공사, 주택임대	비상장
18	남부산업(주)	아스콘	비상장
19	이엠미디어(주)	방송 채널사업, 콘텐츠제작	비상장
20	유진자산운용(주)	증권투자신탁, 투자자문등	비상장
21	유진투자선물(주)	선물거래, 수탁매매등	비상장
22	(주)나눔로또	온라인복권 개발 및 공급업	비상장
23	한국통운(주)	화물운수업 및 운송알선업, 창고보관업	비상장
24	하이마트로지텍(주)	운송택배 알선업	비상장

25	(주)하이마트쇼핑몰	인터넷 및 전자상거래업	비상장
26	에이치엠투어(주)	여행업	비상장
27	나눔렌탈(주)	렌탈업	비상장
28	승일레미콘(주)	레미콘	비상장
29	동화기업(주)	골프장 운영업	비상장
이상 29개사			

사. 신용평가에 관한 사항

구 분	평가대상 유가증권 등	평가증권 유가증권의 신용등급	평가회사 (신용평가등급범위)
2011.08.30	기업신용평가	A-	한국신용평가
2011.08.29	기업신용평가	BBB+	한신정 평가 주식회사
2011.08.26	기업신용평가	A-	한국 기업 평가
2010.11.17	기업어음	A2	한신정 평가 주식회사 (A1~D)
2010.12.08	기업신용평가	BBB+	한국 기업 평가
2010.11.02	기업신용평가	BBB+	한국신용평가
2010.11.03	기업신용평가	BBB+	한신정 평가 주식회사

2. 회사의 연혁

가. 회사의 본점소재지 및 상호변경

구 분	변경일자	변경 전	변경 후
상 호	1999.12.20	한국신용유통 주식회사	주식회사 하이마트
본 점 소재지	2006.06.02	서울 중구 남대문로 5가 541	서울 강남구 대치동 509

나. 경영진의 중요한 변동 내용

연 도	직책명	성명	변동사유
2012년	사외이사	박종선	경영투명성 개선계획 이행
	사외이사	김기정	
	감사위원	박종선	
	감사위원	김기정	

2011년	사외이사	김진용	지배구조개선
	사외이사	최정수	
	사외이사	엄영호	
	사외이사	정병춘	
	감사위원	정병춘	
	감사위원	최정수	
	감사위원	김진용	
	감사위원	엄영호	
2010년	기타비상무이사	고필재	-
	기타비상무이사	유창수	유진하이마트홀딩스 합병
2009년	사내이사	양원돈	유진하이마트홀딩스 합병
	감사	박용순	지배구조개선
2008년	이사	김재식	유진하이마트홀딩스 합병
	이사	주영민	
	이사	김진용	
	이사	김종욱	
	이사	유창수	
	이사	유경선	

다. 최대주주의 변동

일 자	최대주주	지분율	비 고
2006.3	하이마트 홀딩스	100.00%	-
2008.5	유진기업	63.93%	현재 31.34%

주) 당사의 최대주주인 유진기업(주), 2대주주인 하이마트 선종구 이사 및 (주)에이치아이컨 소사업투자목적회사등은 공동지분 매각과 관련하여 2012년 07월 06일 롯데쇼핑을 상대방 으로는 경영권 및 지분 매각 본 계약을 체결하였습니다.

라. 상호변경

1999년 12월 (주)한국신용유통에서 (주)하이마트로 변경

마. 화의, 회사정리절차 진행 내역

당사는 설립 이후 보고서 제출일 현재까지 해당사항이 없습니다.

바. 합병 등 경영활동과 관련된 중요한 사실의 발생

일 자	구 분	주 요 내 용
2007.05.31	합 병	상법상 존속법인을 주식회사 하이마트로 하는 주식회사 하이마트 홀딩스와의 합병
2008.06.02	합 병	상법상 존속법인을 주식회사 하이마트로 하는 유진하이마트홀딩스(주)와의 합병

사. 회사의 업종 또는 주된 사업의 변화

당사는 보고서 제출일 현재 해당사항이 없습니다.

아. 그 밖에 경영활동과 관련된 중요한 사항의 발생내용

구분	주요 사항
1987년 06월	회사 설립
1989년 05월	하이마트 1호점 용산점 개점
1990년 10월	일본 전자 유통회사 "上新(JOSHIN)電機" 기술제휴
1999년 12월	회사명 변경 (주)한국신용유통 -> (주)하이마트
2000년 04월	전국 200여 개 직영점 네트워크, 전국 1일 배송 시스템을 구축한 (주)하이마트 출범
2000년 07월	인터넷 쇼핑몰 www.e-himart.co.kr 출범
2000년 12월	하이마트 직영점 211점 운영, 매출 1조 2000억 원 달성
2001년 04월	경영이념/CI 선포
2001년 12월	매출 1조 5,000억 원, 222점, '한국 유통대상 전문점 부문' 대상 수상
2002년 03월	산업 포장 수상
2002년 11월	대한민국 광고 대상 수상(오페라 시리즈 광고)
2002년 12월	매출 1조 8000억, 224점, 한국 유통대상 국무총리상 수상
2003년 02월	(주)하이마트 쇼핑몰 분사
2003년 05월	독자적인 전국 네트워크 서비스 '하이-서비스' 가동
2004년 03월	전자전문점 3년 연속 1위 브랜드 (한국능률협회컨설팅, 한국의 파워브랜드 서비스재 부문)
2004년 06월	전자유통업계 최초 IP기반 CTI <콜센터> 오픈
2004년 10월	POS 시스템 (유통 정보 시스템) 운영 시작
2005년 06월	'세일즈마스터'(판매전문자격증 제도) 노동부인증 획득(국내유통업계최초)
2005년 12월	매출 1조 9천 8백 억 원, 235점
2006년 01월	'행복3대 맺기' 캠페인 시행: 조손 가정 500세대 후원 시작
2007년 12월	매출 2조 3천 억 원, 255점
2008년 03월	모바일 전점 확대, 통합 콜센터 오픈
2008년 10월	한국 서비스 품질 우수기업 인증
2008년 10월	사회공헌 우수기업 보건복지가족부장관 표창 수상
2008년 12월	매출 2조 4천 5백 억 원, 258점

2009년 03월	전자전문점 4년 연속 1위 브랜드 선정 (한국능률협회컨설팅, '한국산업의 브랜드파워 서비스재 전자전문점' 부문)
2009년 04월	하이마트 패밀리카드 고객 회원 1,000만 명 돌파
2009년 04월	'에이스(ACE, Ace Company Employment) 클럽' 4기 인증
2009년 08월	도심형 서비스센터 오픈(수원시청, 창동서비스)
2009년 11월	지식경제부장관 표창, 국가품질경영대회 서비스품질우수기업
2009년 12월	행복 3대 캠페인 '전국아동복지시설에 김치냉장고 100대 기증'
2009년 12월	매출 2조 6천 7백 억 원, 274점
2010년 03월	전자전문점 5년 연속 1위 브랜드 선정 (한국능률협회컨설팅, '한국산업의 브랜드파워 서비스재 전자전문점' 부문)
2011년 01월	하이마트제일차유동화전문(유) 종속회사 편입
2011년 06월	한국거래소 상장
2011년 10월	공동대표이사 선임(선종구, 유경선)
2011년 12월	각자대표이사 선임(선종구, 유경선)
2012년 04월	단독대표이사 선임(유경선)
2012년 05월	영업부문 대표이사 직무대행 선임(한병희)

3. 자본금 변동사항

증자(감자)현황

(기준일 : 2012.06.30) (단위 : 원, 주)

주식발행 (감소)일자	발행(감소) 형태	발행(감소)한 주식의 내용				
		주식의 종류	수량	주당 액면가액	주당발행 (감소)가액	비고
1987.06.03	-	보통주	240,000	10,000	10,000	설립등기
1987.07.07	유상증자(일반 공모)	보통주	114,000	10,000	10,000	유상증자
1987.08.21	유상증자(일반 공모)	보통주	166,000	10,000	10,000	유상증자
2000.12.30	유상증자(일반 공모)	보통주	844,713	10,000	10,000	유상증자
2004.04.23	주식분할	보통주	1,364,713	5,000	-	액면분할
2008.06.02	-	보통주	1,039,800	5,000	500,000	합병등기
2008.06.02	-	혼합주	180,000	5,000	500,000	합병등기
2008.06.09	무상감자	보통주	2,729,426	5,000	-	보통주감자

2009.12.30	유상증자(주주 배정)	혼합주	263,155	5,000	475,000	유상증자
2010.01.15	유상증자(주주 배정)	혼합주	388,888	5,000	450,000	유상증자
2010.01.27	유상감자	혼합주	180,000	5,000	-	- 전환상환우선 주감자
2010.01.27	유상증자(주주 배정)	혼합주	200,000	5,000	450,000	전환우선주유 상증자
2010.09.01	무상증자	보통주	9,358,200	5,000	-	- 보통주 무상증자
2010.09.01	무상증자	혼합주	7,668,387	5,000	-	- 전환우선주 무상증자
2010.09.14	유상증자(제3자 배정)	보통주	182,550	5,000	42,000	우리사주 유상증자
2011.02.09	전환권 행사	혼합주	8,520,430	5,000	-	- 전환우선주 전환청구 (혼합주 감소)
2011.02.09	전환권 행사	보통주	8,527,162	5,000	-	- 전환우선주 전환청구 (보통주 증가)
2011.06.25	유상증자(일반 공모)	보통주	4,500,000	5,000	59,000	기업공개

나. 전환사채 등 발행현황

당사는 보고서 제출일 현재 해당사항이 없습니다.

4. 주식의 총수 등

당사의 정관에 의해 발행할 주식의 총수는 100,000,000주(1주의 금액: 5,000원)이며, 제출일 현재 회사가 발행한 주식은 보통주 23,607,712주입니다.

주식의 총수 현황

(기준일 : 2012.06.30)

(단위 : 주)

구 분	주식의 종류			비고
	보통주	우선주	합계	
I. 발행할 주식의 총수	100,000,000	-	100,000,000	-
II. 현재까지 발행한 주식의 총수	26,337,138	8,700,430	35,037,568	-
III. 현재까지 감소한 주식의 총수	2,729,426	8,700,430	11,429,856	-
1. 감자	2,729,426	180,000	2,909,426	-
2. 이익소각	-	-	-	-
3. 상환주식의 상환	-	-	-	-
4. 기타	-	8,520,430	8,520,430	전환우선주 전환청구
IV. 발행주식의 총수 (II-III)	23,607,712	-	23,607,712	-
V. 자기주식수	-	-	-	-
VI. 유통주식수 (IV-V)	23,607,712	-	23,607,712	-

주1) 'III. 1. 감자'의 (전환상환)우선주 180,000주는 의결권이 없는 주식이며, 이를 제외한 상기 표상의 우선주는 전환우선주로서 의결권이 있는 주식입니다.

나. 자기주식의 취득, 처분현황

당사는 보고서 제출일 현재 해당 사항이 없습니다.

다. 보통주외의 주식

보고서 제출일 현재 당사가 발행한 보통주외의 주식은 존재하지 않습니다.

5. 의결권 현황

(기준일 : 2012.06.30)

(단위 : 주)

구 분	주식의 종류	주식수	비고
발행주식총수(A)	보통주	23,607,712	-
	보통주외주	-	-
의결권없는 주식수(B)	보통주	-	-
	보통주외주	-	-

정관에 의하여 의결권 행사가 배제된 주식수(C)	보통주	-	-
	보통주외주	-	-
기타 법률에 의하여 의결권 행사가 제한된 주식수(D)	보통주	-	-
	보통주외주	-	-
의결권이 부활된 주식수(E)	보통주	-	-
	보통주외주	-	-
의결권을 행사할 수 있는 주식수(F = A - B - C - D + E)	보통주	23,607,712	-
	보통주외주	-	-

6. 배당에 관한 사항 등

가. 배당에 관한 사항

정관의 배당관련 내용은 다음과 같습니다.

제41조 (이익배당)

- ① 이익의 배당은 금전과 주식으로 할 수 있다.
- ② 회사는 주주총회의 결의에 의하여 이익의 배당을 새로이 발행하는 주식으로써 할 수 있다. 그러나 주식에 의한 배당은 이익배당총액의 2분의 1에 상당하는 금액을 초과하지 못한다.
- ③ 이익의 배당을 주식으로 하는 경우 회사가 수종의 주식을 발행한 때에는 주주총회의 의결로 그와 다른 종류의 주식으로도 할 수 있다.
- ④ 제1항의 배당은 매결산기말 현재의 주주명부에 기재된 주주 또는 등록된 질권자에게 지급한다.

제41조의2 (중간배당)

- ① 회사는 매사업연도 7월 1일 0시 현재의 주주에게 중간배당을 할 수 있다.
- ② 중간배당은 제1항의 기준일 이후 45일 이내에 이사회결의로 하여야 하며 금전배당으로 한다.
- ③ 중간배당은 직전결산기의 대차대조표상의 순자산액에서 다음 각호의 금액을 제외한 액을 한도로 한다.
 1. 직전결산기의 자본의 액
 2. 직전결산기까지 적립된 자본준비금과 이익준비금의 합계액
 3. 직전결산기의 정기주주총회에서 이익배당하기로 정한 금액
 4. 직전결산기까지 정관의 규정 또는 주주총회의 결의에 의하여 특정목적을 위해 적립한 임의준비금
 5. 중간배당에 따라 당해 결산기에 적립하여야 할 이익준비금
- ④ 사업연도개시일 이후 제 1항의 기준일이전에 신주를 발행한 경우(준비금의 자본전입, 주식배당, 전환사채의 전환청구, 신주인수권부사채의 신주인수권 행사의 경우를 포함

한다)에는 중간배당에 관해서는 당해 신주는 직전사업연도말에 발행된 것으로 본다.
 ⑤ 중간배당을 할 때에는 제8조의2의 우선주식에 대하여도 보통주식과 동일한 배당률을 적용한다.

제42조 (배당금지청구권의 소멸시효)

- ① 배당금의 지급청구권은 5년간 이를 행사하지 아니하면 소멸시효가 완성된다.
- ② 제1항의 시효의 완성으로 인한 배당금은 회사에 귀속한다.

나. 최근 3사업연도 배당에 관한 사항

구 분	주식의 종류	제26기 반기	제25기	제24기
주당액면가액 (원)		5,000	5,000	5,000
당기순이익 (백만원)		26,735	140,042	106,536
주당순이익 (원)		1,132	6,821	10,191
현금배당금총액 (백만원)		-	20,775	10,450
주식배당금총액 (백만원)		-	-	-
현금배당성향 (%)		-	14.8	9.8
현금배당수익률 (%)	보통주	-	1.1	-
	우선주	-	-	24.5
주식배당수익률 (%)	보통주	-	-	-
	우선주	-	-	-
주당 현금배당금 (원)	보통주	-	880	-
	우선주	-	-	1,226
주당 주식배당 (주)	보통주	-	-	-
	우선주	-	-	-

주)IFRS 별도 기준

II. 사업의 내용

1. 사업의 개요

가. 업계의 현황

(1) 산업의 특성

전자제품 전문점은 전자제품을 전문적으로 판매하는 유통업체로 하이마트, 전자랜드와 같은 ‘카테고리킬러(Category Killer)’형 전문점과 리빙프라자, 하이프라자와같은 제조사 직영점, 그 밖에 집단상가와 대리점 등이 있습니다. 카테고리킬러란 1980년대 초 미국에서 처음 등장했으며, 완구용품, 스포츠용품, 전자제품 등 특정 품목을 집중적으로 판매하는 소매 형태를 일컫습니다. 카테고리킬러형 전문점은 전자제품을 대량으로 취급하기 때문에 규모의 경제를 실현할 수 있고, 이에 따라 소비자에게 합리적인 가격으로 상품을 판매할 수 있습니다.

1980년대까지 국내 전자제품의 주요 유통 채널은 삼성전자, LG전자 등의 제조사들의 대리점이었습니다. 1990년대 들어오면서 주요 전자제품의 가구당 보급률이 100%에 이르면서 국내 전자제품 시장은 성숙기에 진입하게 됩니다. 2000년 이후, 1인당 GDP 증가에 따라 민간 소비가 성장하였습니다. 스마트해진 소비자들은 여러 브랜드의 제품을 비교해서 구매할 수 있는 전자제품 전문점을 주목하게 되었고, ‘다 있다, 더 싸다’라는 구호를 내건 하이마트가 급속하게 성장하게 됩니다.

전자제품 전문점의 성패를 좌우하는 요소 중에 가장 중요한 것은 ‘입지’입니다. 인구, 소득수준, 교통여건, 경쟁상황 등의 상권 분석을 통해 최적의 입지를 선점해야 합니다. 또한, 백화점, 할인점에 비해 규모가 작고, 투자비게 적게 든다는 장점을 활용한 점포의 신축적인 ‘스크랩 앤 빌드(Scrap & Build)’는 기존점의 경쟁력을 향상시키는 중요한 전략입니다.

다른 유통업과 마찬가지로 전자제품 전문점도 ‘규모의 경제’ 실현이 핵심적인 경쟁력입니다. 특히 당사와 같은 카테고리킬러형 전자제품 전문점은 전국적인 점포망을 기반으로 한 가지 품목만 집중적으로 취급하기 때문에 대량 매입에 따른 시장지배력 확대에 유리합니다. 규모의 경제를 실현하면 제조사에 대한 구매 협상력을 강화하여 매입 단가를 낮추고, 높은 수익성과 가격 경쟁력을 확보할 수 있습니다. 이와 함께물류/IT 인프라를 기반으로 상품 매입, 영업, 경영 관리 등을 통합적으로 진행하여 영업 비용을 효율적으로 운영할 수 있습니다. 하지만, 좋은 입지에 점포망을 확대하여 시장지배력을 확대하기에는 상당한 시간이 소요될 뿐만 아니라 이미 기존업체의 영향력이 크기 때문에 신규 업체가 진입하기에는 어려움이 있습니다.

전자제품의 판매는 계절적인 요인에 영향을 크게 받습니다. 연간으로 보았을 때 일반적으로 전자제품 전문점은 3, 4분기에 매출 비중이 가장 높습니다. 무더위가 지속되는 7~8월에는 에어컨, 선풍기, 제습기 등 냉방용품 판매가 급증하고, 11~12월에는 김치냉장고 및 난방용품 판매가 늘어납니다. 따라서 한여름 날씨가 서늘하거나 습하지 않은 경우, 한겨울 날씨가 따뜻한 경우에는 계절 상품의 수요가 감소하여 영업에 부정적인 영향을 미칠 수 있습니다.

부동산 경기의 침체 역시 전자제품 판매에 큰 영향을 미칩니다. 부동산 경기가 활성화 되면 소비 심리가 개선되고, 이사 수요가 늘어나 전자제품의 신규 구입이나 교체로 이어질 수 있습니다. 하지만 올해와 같이 경기가 나쁠 때에는 택지개발 감소, 신규 아파트 공급 축소, 매대 위축 등으로 이사 수요가 크게 감소해 전자제품 판매가 감소할 수 있습니다.

(2) 산업의 성장성

① 신제품의 지속 출시

시장 조사업체인 유로모니터에 따르면 국내 전자제품 시장은 품목에 따라 'Consumer Electronics'와 'Consumer Appliances'로 구분됩니다.

'Consumer Electronics'에는 TV, PC, 카메라, 휴대폰 등이 포함되며, 이 품목군 중에서는 특히 태블릿 PC, 스마트폰의 성장이 가장 두드러질 것으로 예상됩니다. 주요 제조사들은 이 품목들의 신규 모델을 경쟁적으로 출시하고 있고, 편리한 라이프 스타일을 지향하면서 IT 기기로 자신의 지위를 드러내고자 하는 소비자들은 꾸준히 태블릿 PC와 스마트폰을 구입하고 있습니다.

최근에는 스마트폰을 포함해서 스마트 프린터, 스마트 TV, 스마트 백색 가전 등 '스마트' 가전 제품들이 출시되고 있는데 이들 제품은 기술혁신, 사용자 인터페이스 강화로 주목받고 있습니다. 가령 스마트폰은 다양한 기능의 결합으로 빠르게 보급되고 있고, 스마트 프린터는 PC에 케이블을 연결하지 않고, '클라우드 컴퓨팅 (인터넷상의 서버를 통하여 데이터 저장, 네트워크, 콘텐츠 사용 등 IT 관련 서비스를 한번에 사용할 수 있는 컴퓨팅 환경)'이나 무선연결을 통한 프린트를 가능하게 합니다. 스마트 TV는 소비자들이 TV를 통해 인터넷 쇼핑을 하고, SNS에 참여하도록 합니다.

'Consumer Appliances'는 냉장고, 세탁기, 에어컨, 주방 가전 등을 포함하는데 향후 이 시장은 기능과 디자인 뿐만 아니라 에너지 효율이 우수한 제품들이 성장을 견인할 것으로 전망됩니다. 전기 요금의 가파른 상승으로 국내 소비자들의 에너지 고효율 가전제품에 대한 교체 수요가 증가하고 있습니다. 예를 들어 삼성전자는 2011년에 830리터의 양문형냉장고를 신규 출시했는데, 이 제품은 이전에 출시된 735리터의 양문형 냉장고 보다 용량이 크지만, 전기 소모량이 비슷하여 에너지 효율이 향상되었습니다. 또한 LG 전자는 세탁 시 전기요금이 저렴한 시간대를 추천해주는 건조 겸용 스마트 세탁기를 출시하는 등 스마트 절전 기능이 강화된 신제품들을 선보이고 있습니다.

② 신규, 교체수요의 발생

한국 전력 거래소의 보고서에 따르면 2011년 TV의 가구당 보급 대수는 1.43대로 1가구당 약 1대 이상의 TV를 보유하고 있는 것으로 나타났습니다. 이는 2가구 중 1가구는 2대의 TV를 보유하고 있는 것으로 해석할 수 있습니다. TV 보급률은 2009년과 동일한 수준을 유지하여 보급률이 이미 포화 상태에 이르렀다고 할 수 있으며, 기존의 보유 TV는 폐기하고, 고화질, 고품질의 TV로 제품 교체가 이뤄지고 있는 것으로 추측됩니다.

냉장고의 보급률은 가구당 1.02대로 전기 조사 대비 소폭의 하락세를 보였으며, 이는 일부 가정에서 냉장고의 역할을 김치냉장고가 대신하는 것으로 짐작해볼 수 있습니다. 이는 김치 냉장고의 대형화와 다양한 기능성에 기인합니다.

세탁기의 보급률을 살펴보면, 2011년의 경우 가구당 0.99대로 가구당 1대 수준에 도달했습니다. 세탁기의 보급률은 2006년 이후 점차 둔화되는 추세인데, 이는 세탁기의 특성상 가구에 필수적인 기기이기는 하지만 한 가구에 2대 이상 보유 필요성이 낮는데 원인이 있는 것으로 판단됩니다.

컴퓨터의 보급률은 가구당 0.75대로 2009년에 비해 7.14% 상승하였으나 2006년의 보급률 수준에 미치지 못하는 것으로 나타났습니다. 이는 노트북, 넷북, 태블릿 PC, 스마트폰 등 멀티미디어 기기의 수요가 컴퓨터의 수요를 상당 부분 대체하고 있기 때문이며, 이러한 추세는 당분간 지속될 것으로 전망됩니다.

노트북의 보급률은 1997년 이후 매년 증가 추세를 보이고 있습니다. 이는 높은 사양의 신제품 개발로 인한 노트북 성능 향상 및 넷북 등 소형의 휴대성이 우수한 제품에 대한 수요가 증가했고, 무선 인터넷 기술 발달에 따라 노트북 사용의 편의성이 향상되었기 때문입니다.

이와 같이 많은 전자제품의 가구당 보급 대수가 1대 이상 또는 이에 근접함에도 불구하고, 당사의 매출액이 지난 3년간 안정적으로 성장하고 있다는 사실을 통해 교체수요가 시장의 성장에 중요한 요인이 되고 있음을 알 수 있습니다.

▶ 국내 가구당 전자제품 보급 대수

(단위:대)

품 목	2006	2009	2011
TV	1.46	1.43	1.43
컴퓨터	0.80	0.70	0.75
노트북	0.05	0.13	0.25
냉장고	1.02	1.03	1.02
김치냉장고	0.63	0.75	0.75
세탁기	0.98	0.98	0.99
에어컨	0.48	0.60	0.61
청소기	0.77	0.79	0.82
전기밥솥	0.88	0.90	0.94

* 출처: 2011년 가전기기 보급률 및 가정용전력 소비행태 조사 결과 보고서(전력거래소)

▶ 기기별 평균 사용년수

(단위:년)

품 목	사용년수
TV	6.62

냉장고	7.00
김치냉장고	6.03
세탁기	6.99
선풍기	7.07
에어컨	5.92

※ 출처: 상동

▶ 전자제품 판매액 추이

(단위: 조원)

	2006	2007	2008	2009	2010	2011
가전제품	11.7	11.6	12.2	12.8	14.4	18.1
컴퓨터 및 통신기기	9.9	10.4	10.3	10.2	11.4	16.8

※ 출처: 통계청

(3) 경기변동의 특성

전자제품 전문점의 주요 취급 상품인 전자제품은 전통적으로 내구재이며, 비교적 경기 변동에 민감한 편이라고 인식되어 왔습니다. 하지만 1인당 GDP의 증가, 신제품 출시 주기 및 교체주기의 단축으로 경기 변동의 영향이 줄어들었습니다. 특히 업계 1위 업체는 높은 브랜드 인지도, 전국적인 점포망, 규모의 경제를 구현하고 있기 때문에 경기가 침체해도 크게 영향을 받지 않고, 안정적으로 매출과 수익을 확보할 수 있습니다.

▶ 2012년 대형마트 전년동월대비 매출 증감률 추이

	1월	2월	3월	4월	5월	6월
가전문화	-0.4%	-16.6%	-2.2%	-6.1%	-11.3%	-14.4%

※ 출처: 지식경제부 보도자료 (대형마트 각3사의 매출액을 조사분석함)

(4) 경쟁요소

전자제품 전문점의 주요 경쟁 요소는 전국적인 점포망, 상품구성, 재고관리 입니다.

점포의 접근성과 규모는 소비자가 전자제품 소매업체를 선택할 때 고려하는 중요한 결정 요소 중 하나입니다. 따라서 집에서 차로 최소 10~15분 이동하면 도달할 수 있는 거리에 점포가 위치해야 하며, 주차 공간, 넓은 매장 규모 등 쾌적한 쇼핑 환경이 갖추어져야 합니다. 이

와 같은 전국적인 점포망을 통해 시장지배력을 확보하고, 규모의 경제를 실현하면 유통업체의 구매 협상력이 강화됩니다. 구매 협상력을 통해 원가 경쟁력이 확보되면 소비자들에게 다양한 할인 혜택을 제공할 수도 있습니다.

상품 구성 측면에서는 다양한 브랜드를 취급해야 소비자가 비교, 분석을 통한 합리적인 구매를 할 수 있습니다. 국내 전자제품 전문점은 크게 하이마트, 전자랜드와 같이 다양한 브랜드를 판매하는 카테고리 킬러형 전문점과 삼성전자의 리빙프라자, LG전자의 하이프라자와 같이 자사의 제품만을 판매하는 제조사 직영점이 있습니다. 제조사 직영점의 경우 소비자가 선택할 수 있는 범위가 제한적인 반면, 카테고리킬러형 전문점은 삼성전자, LG전자 외에도 국내 중소형 브랜드 및 해외 브랜드 제품을 판매하므로 소비자는 비교 구매가 가능합니다.

또한, 효율적인 상품 매입 및 재고 관리는 수익성을 향상시키고, 가격 경쟁력 확보 및 신규 모델을 신속하게 도입할 수 있도록 합니다. 제조사들과의 긴밀한 협의를 바탕으로 한 정확한 수요 예측은 판매를 극대화시킬 수 있도록 할 뿐만 아니라 재고 손실을 최소화할 수 있습니다. 당사는 삼성전자, LG전자 등 주요 제조사들과 '공급망 관리 (Supply Chain Management)' 시스템을 구축하였으며, 전산 데이터 베이스를 공유하여 재고 현황 파악 및 판매량을 조절하는데 활용하고 있습니다. 그 밖에 기타 중소형 제조사와는 자동발주시스템을 운영하여 각 지점의 다리미 등 소형품의 재고를 적정 수준으로 유지하고 있습니다.

(5) 관련 법령 또는 정부의 규제

소비자의 안전과 권익을 위해 물품과 용역을 구입, 소비함에 있어 각종 위해로부터 보호받을 권리, 선택에 필요한 지식과 정보를 제공받을 권리, 자유롭게 거래를 선택할 권리, 상품 사용으로 인한 피해에 대해 신속, 공정, 적절한 보상을 받을 권리를 보장하는 데에 목적이 있는 '소비자 보호법', 시장 구조의 독과점화를 억제하고, 경쟁을 제한하거나 불공정한 거래행위를 규제하여 공정하고 자유로운 경쟁질서를 확립하는데 목적이 있는 '공정거래법'의 규제를 받고 있습니다.

나. 회사의 현황

(1) 영업 개황

하이마트는 1987년에 설립되었습니다. 하이마트가 설립될 당시의 국내 전자제품 유통 시장은 IMF를 거치면서 영세한 소형 대리점들이 축소되고 있던 상황이었습니다. 하이마트는 신속한 출점으로 단기간에 전국적인 점포망을 갖춘 전자제품 전문점으로서의 입지를 구축했습니다. 주요 판매 품목이 TV, 냉장고, 세탁기 등 대형 제품이었던 하이마트는 2001년부터 PC를 도입하면서 IT 관련 품목을 본격적으로 확대하기 시작했습니다. 2007년에는 모바일을 도입하였으며, 향후에도 스마트폰, 태블릿 PC 등 모바일 관련 품목을 지속적으로 확대할 계획입니다. 2011년에는 22개의 점포를 신설하여 업계 최초의 300호점을 포함해 305점까지 점포를 확대했습니다.

2012년 상반기에는 작년 4분기부터 지속된 경기 침체의 영향으로 국내 전자제품 판매액이 전년동기에 비해 감소했습니다. 특히, 4~6월에는 높은 기온에도 습도가 높지않은 날씨의 영향으로 에어컨 매출액이 전년동기 대비 약 40% 급감하였으며, 경기 침체에 따른 소비 심리 위축, 부동산 경기 둔화로 인한 이사 감소에 따른 교체 수요 감소로 당사의 상반기 매출액은

전년동기 대비 11.2% 감소 했습니다.

올해 상반기에 점포는 7개를 신설하였고, 16개의 점포를 이전 또는 확장하여 6월말 현재 313개의 점포를 운영하고 있습니다.

▶ 2012년 상반기 월별 국내 가전제품 판매액 추이

(단위: 억원)

구분	2011	2012	성장률
1월	11,217	10,648	-5.1%
2월	10,525	10,307	-2.1%
3월	12,418	11,419	-8.0%
4월	10,824	10,386	-4.0%
5월	12,421	12,110	-2.5%
6월	13,908	12,254	-11.9%
계	71,312	67,123	-5.9%

※ 출처: 통계청

(2) 시장 점유율

구분	2011	2010	2009
하이마트	47.3%	47.0%	47.2%
전자랜드	7.4%	8.4%	10.8%
리빙프라자	25.8%	26.7%	25.9%
하이프라자	19.5%	17.9%	16.0%

※ 출처: 감사보고서(2009~2011)

※ 하이마트: K-IFRS 별도 기준 재무제표

(3) 시장의 특성

① 공급측면

국내 전자제품 유통 시장은 하이마트, 전자랜드, 리빙프라자, 하이프라자 등의 전문점과 할인점, 백화점, 홈쇼핑, 온라인, 대리점, 집단상가 등 다양한 형태의 소매업체 간의 치열한 경쟁이 지속되고 있습니다. 다양한 브랜드, 합리적인 가격, 상품설명 등의 측면에서는 당사가 가장 높은 시장지배력을 확보하고 있습니다. 삼성전자와 LG전자는 당사와 같은 유통업체를 견제하고, 더 높은 시장 점유율을 확보하기 위해서 공격적으로 점포를 확대하고 있습니다.

하지만, 할인점과 백화점은 전자제품의 판매를 공격적으로 확대하고 있지는 않습니다. 전자

제품은 상대적으로 마진이 낮기 때문에 백화점은 전자제품 판매를 제조사에게 위탁하고, 수수료를 받는 형식으로 수익을 창출하고 있습니다. 할인점 역시 롯데마트의 전자제품 전문점 확대 계획 이외의 전자제품 판매 확대 전략은 눈에 띄지 않습니다.

전자제품을 판매하는 유통 채널 가운데에는 온라인 쇼핑몰의 매출액 성장률이 가장 높습니다. 그러나 전자제품 판매비중은 크게 늘어나지 않고 있으며, 인터넷 사용이 친숙하고, 정보 수집을 위한 여유 시간이 많은 10~20대 젊은 층의 선호도가 높은 반면에 상품 배송, 교환, A/S 등에 대한 전반적인 소비자의 만족도는 낮은 편입니다.

② 수요측면

국내 주요 전자제품 가운데 주요 품목의 가구당 보급률은 이미 포화단계에 이른 상태입니다. 그러나 LED TV, 스마트 TV, 스마트 폰 등 신제품이 빠르게 출시되면서 지속적인 교체수요가 창출되고 있습니다. 또한, 소비자들의 합리적인 소비에 대한 의지가 커지면서 접근성, 상품구색, 가격, 판매직원의 전문성을 종합적으로 고려하여 전자제품 소매업체를 선택하려는 경향이 뚜렷해짐에 따라 카테고리킬러형 전자제품 전문점에 대한 수요는 지속적으로 확대될 것으로 예상됩니다.

(4) 신규 사업 등의 내용 및 전망

- 해당사항 없습니다.

2. 매출에 관한 사항

가. 주요 상품 등의 현황

(단위: 백만원)

사업부문	품 목	매출액	비 중	매출총이익	비 중	비 고
가전제품 소매업	가전 제품	1,422,488	99.7%	353,762	98.9%	제26기 반기
		1,603,196	99.8%	407,231	99.1%	제25기 반기

나. 매출형태별 실적

(단위: 백만원)

매출형태	구 분	제26기 반기		제25기 반기	
		금 액	비 중	금 액	비 중
상품매출	매출액	1,422,488	99.7%	1,603,196	99.8%
	매출원가	1,068,726	100%	1,195,965	100%
기 타	매출액	3,767	0.3%	3,714	0.2%
	매출원가	-	-	-	-
합계	매출액	1,426,255	100%	1,606,910	100%

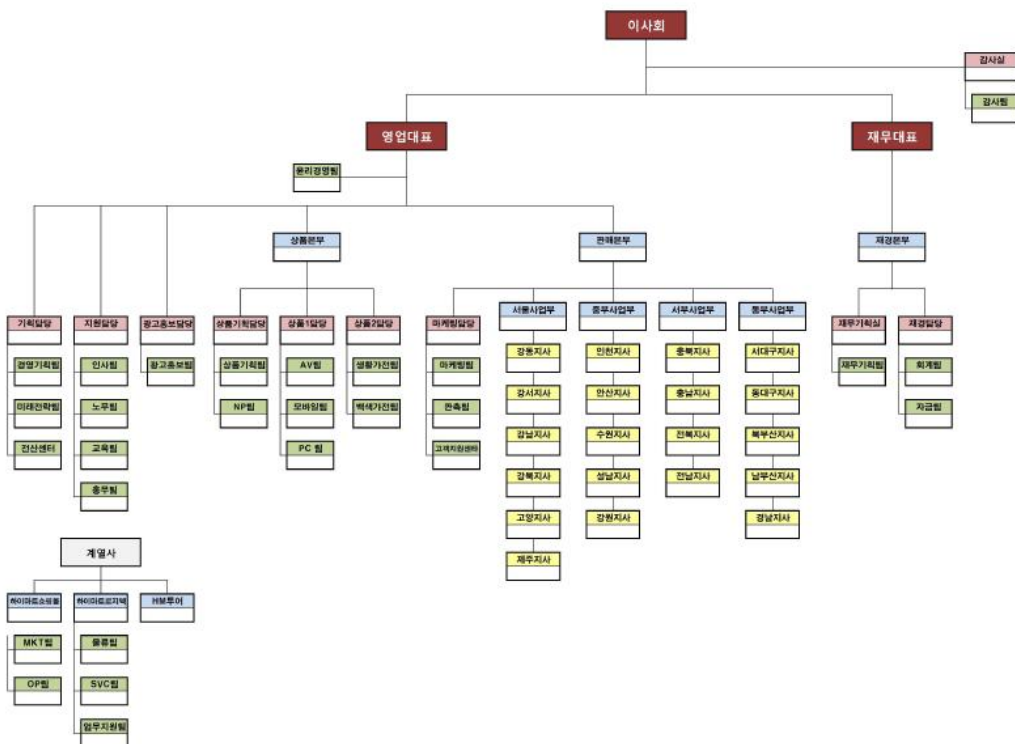
매출원가	1,068,726	100%	1,195,965	100%
------	-----------	------	-----------	------

다. 판매경로 및 판매방법 등

(1) 판매경로

당사의 판매 경로는 모두 직영점 입니다. 2012년 6월말 직영점의 수는 313개 입니다.

(2) 판매조직



(3) 판매방법 및 조건

당사는 상품 판매 즉시 고객이 신용카드, 현금 등으로 결제하며, 신용카드 결제는 신용 카드 회사에 대금을 청구한 날로부터 2~3 영업일 내 계좌로 입금되고 있습니다. 신용카드와 현금의 비중은 약 8:2입니다.

(4) 판매 전략

전자전문점이 성공하기 위해서는 다양한 브랜드, 합리적인 가격, 높은 접근성,

전문적인 상담원이 요구되는 유통 업체입니다. 당사는 업계 1위 카테고리킬러업체로서 규모의 경제 실현과 최고의 브랜드 인지도를 확보하고 있으며, 이를 바탕으로 합리적인 가격과 최고의 서비스로 소비자들에게 원스탑 쇼핑을 제공하고 있습니다. 최근에는 전략적인 품목 및 브랜드 다양화, 매장 규모 확대 및 부대시설 확충, 고객 맞춤형 프로모션 등을 강화하여 고객의 만족도를 극대화하기 위해 노력하고 있습니다.

3. 생산 및 설비

가. 영업용 설비 현황

(1) 국내

(단위: 천원, 제곱미터)

지점명	소재지	장부가			면적
		토지	건물	합계	
대치점	서울시	34,874,677	10,202,351	45,077,028	1,237
창동점	서울시	7,898,341	1,683,080	9,581,421	765
상봉점	서울시	5,856,858	791,189	6,648,047	1,515
사당점	서울시	5,540,400	801,373	6,341,773	1,276
종암점	서울시	-	1,109,233	1,109,233	998
중계점	서울시	-	973,595	973,595	972
상암월드컵점	서울시	-	946,616	946,616	1,869
교대역점	서울시	-	652,403	652,403	1,567
개봉점	서울시	-	499,627	499,627	1,779
수유점	서울시	-	557,591	557,591	1,512
오목교점	서울시	-	503,826	503,826	1,844
건대입구점	서울시	-	597,803	597,803	1,200
장한평점	서울시	-	170,063	170,063	1,312
대방점	서울시	-	186,836	186,836	975
쌍문점	서울시	-	25	25	1,375
용두점	서울시	-	16	16	1,435
면목점	서울시	-	15	15	775
상계점	서울시	-	20	20	1,851
길동점	서울시	-	15	15	1,540
삼선교점	서울시	-	15	15	904
화곡점	서울시	-	14	14	1,048
공릉점	서울시	-	14	14	1,160

구로점	서울시	-	12	12	1,243
신림점	서울시	-	7	7	901
불광점	서울시	-	6	6	985
가락점	서울시	-	4	4	1,035
금천점	서울시	-	-	-	1,388
성내점	서울시	-	-	-	1,512
가양점	서울시	-	-	-	1,997
미아점	서울시	-	-	-	1,248
압구정점	서울시	-	-	-	2,255
은평점	서울시	-	-	-	1,223
송파점	서울시	-	-	-	1,002
청구점	서울시	-	-	-	805
상도점	서울시	-	-	-	1,110
난곡점	서울시	-	-	-	982
목동점	서울시	-	-	-	1,423
둔촌점	서울시	-	-	-	1,268
석관점	서울시	-	-	-	1,058
봉천점	서울시	-	-	-	1,327
발산점	서울시	-	-	-	918
서강점	서울시	-	-	-	616
아차산역점	서울시	-	-	-	1,180
홍제점	서울시	-	-	-	450
도곡점	서울시	-	-	-	992
신길점	서울시	-	-	-	1,168
영등포구청역점	서울시	-	-	-	1,153
먹골역점	서울시	-	-	-	544
독산점	서울시	-	-	-	1,071
동교삼거리점	서울시	-	-	-	873
해운대점	부산시	2,624,300	1,501,690	4,125,990	1,923
연산점	부산시	-	1,024,224	1,024,224	1,300
부산교대역점	부산시	-	665,910	665,910	1,286
하단점	부산시	-	57,710	57,710	1,591
남천점	부산시	-	14	14	1,324
사상점	부산시	-	17	17	1,362
센텀점	부산시	-	15	15	1,303
가야점	부산시	-	14	14	1,496
금사점	부산시	-	-	-	560

괴정점	부산시	-	-	-	584
거제점	부산시	-	-	-	1,031
구포점	부산시	-	-	-	1,021
영도점	부산시	-	-	-	1,369
장림점	부산시	-	-	-	992
초량점	부산시	-	-	-	363
덕천점	부산시	-	-	-	1,322
부산충무점	부산시	-	-	-	1,075
부곡점	부산시	-	-	-	1,420
서면점	부산시	-	-	-	1,520
대연점	부산시	-	-	-	1,638
주안점	인천시	4,667,840	2,480,095	7,147,935	2,725
만수점	인천시	-	1,040,847	1,040,847	1,494
동인천점	인천시	-	604,050	604,050	1,013
인천삼산점	인천시	-	608,332	608,332	1,012
강화점	인천시	-	187,892	187,892	997
검단점	인천시	-	14	14	1,018
구월점	인천시	-	1	1	1,571
연수점	인천시	-	17	17	1,154
계산점	인천시	-	9	9	1,464
간석점	인천시	-	-	-	1,038
송내점	인천시	-	-	-	1,012
석남점	인천시	-	-	-	978
인천교점	인천시	-	-	-	938
산곡점	인천시	-	-	-	1,423
작전점	인천시	-	-	-	1,331
부평점	인천시	-	-	-	1,555
논현신도시점	인천시	-	-	-	1,013
칠곡점	대구시	2,515,495	1,817,196	4,332,691	2,338
침산점	대구시	-	1,173,843	1,173,843	1,803
범어네거리점	대구시	-	1,054,238	1,054,238	2,299
서남시장점	대구시	-	932,251	932,251	1,227
상인네거리점	대구시	-	816,526	816,526	1,918
성서점	대구시	-	550,468	550,468	1,714
시지점	대구시	-	443,776	443,776	972
화원점	대구시	-	245,592	245,592	974
명덕점	대구시	-	19	19	1,331

동구점	대구시	-	18	18	1,600
평리점	대구시	-	15	15	1,617
신암점	대구시	-	-	-	1,203
송현점	대구시	-	-	-	1,210
월배점	대구시	-	-	-	1,745
대구중동점	대구시	-	-	-	1,362
대구용산점	대구시	-	-	-	1,014
복현점	대구시	-	-	-	1,024
정림점	대전시	-	15	15	1,339
둔산점	대전시	-	15	15	1,433
유성점	대전시	-	-	-	1,064
유천점	대전시	-	-	-	1,322
판암점	대전시	-	-	-	1,539
테크노밸리점	대전시	-	-	-	1,286
대전시청점	대전시	-	-	-	1,779
용전점	대전시	-	-	-	1,946
관저점	대전시	-	-	-	1,248
상무점	광주시	3,495,870	1,223,678	4,719,548	1,779
봉선점	광주시	2,944,752	957,495	3,902,247	1,691
용봉점	광주시	1,336,445	675,506	2,011,951	1,180
광산점	광주시	1,114,740	635,278	1,750,018	1,157
광천점	광주시	-	932,650	932,650	1,603
주월점	광주시	-	808,637	808,637	959
동광주점	광주시	-	19	19	1,597
첨단점	광주시	-	-	-	1,400
수완점	광주시	-	-	-	1,455
효문점	울산시	1,669,080	781,684	2,450,764	1,395
울산점	울산시	-	1,739,613	1,739,613	1,763
동구일산점	울산시	-	666,256	666,256	998
신정점	울산시	-	19	19	1,327
삼산점	울산시	-	17	17	1,532
복산점	울산시	-	16	16	1,220
무거점	울산시	-	-	-	762
범서점	울산시	-	-	-	960
호계점	울산시	-	-	-	998
신도시고잔점	경기도	5,390,680	2,908,963	8,299,643	1,512
정자점	경기도	4,988,180	1,548,981	6,537,161	2,228

구리점	경기도	4,660,920	637,571	5,298,491	1,232
수지점	경기도	3,747,840	1,995,119	5,742,959	2,126
선부점	경기도	3,042,750	1,502,645	4,545,395	1,305
수원시청점	경기도	-	1,239,085	1,239,085	2,830
오리점	경기도	-	1,263,470	1,263,470	1,868
정자사거리점	경기도	-	1,042,110	1,042,110	1,345
주엽점	경기도	-	912,533	912,533	2,485
서현점	경기도	-	876,806	876,806	997
문산점	경기도	-	810,318	810,318	680
증포점	경기도	-	904,714	904,714	998
수원터미널점	경기도	-	596,562	596,562	935
파주운정점	경기도	-	784,000	784,000	964
진접점	경기도	-	698,114	698,114	997
동탄점	경기도	-	581,076	581,076	1,252
회룡역점	경기도	-	530,263	530,263	1,352
중산점	경기도	-	551,603	551,603	1,015
모란점	경기도	-	461,461	461,461	996
백석점	경기도	-	465,146	465,146	1,779
발안점	경기도	-	502,673	502,673	999
신갈점	경기도	-	443,487	443,487	960
하남점	경기도	-	409,738	409,738	917
구성점	경기도	-	339,724	339,724	1,077
시화공단점	경기도	-	245,050	245,050	1,375
부천중동점	경기도	-	198,732	198,732	1,615
안중점	경기도	-	224,595	224,595	1,012
금오점	경기도	-	118,718	118,718	1,492
안성점	경기도	-	179,252	179,252	1,038
양평점	경기도	-	795,144	795,144	971
인덕원점	경기도	-	19	19	932
비산점	경기도	-	16	16	1,352
행신점	경기도	-	18	18	1,540
병점점	경기도	-	21	21	1,017
산본점	경기도	-	19	19	1,322
안양점	경기도	-	17	17	1,412
하안점	경기도	-	16	16	1,047
금촌점	경기도	-	16	16	1,010
철산역점	경기도	-	16	16	1,595

평내점	경기도	-	16	16	984
구리역점	경기도	-	15	15	1,357
북수원점	경기도	-	14	14	1,324
오정점	경기도	-	12	12	1,246
영동점	경기도	-	-	-	959
김포시청점	경기도	-	-	-	397
의정부점	경기도	-	-	-	1,452
정왕역점	경기도	-	-	-	1,045
동수원점	경기도	-	-	-	1,342
경기광주점	경기도	-	-	-	1,030
용인점	경기도	-	-	-	1,038
평촌점	경기도	-	-	-	1,061
송탄점	경기도	-	-	-	971
탄현점	경기도	-	-	-	1,071
상록수점	경기도	-	-	-	1,395
이천점	경기도	-	-	-	944
서수원점	경기도	-	-	-	1,353
북변점	경기도	-	-	-	1,219
오산점	경기도	-	-	-	1,293
월피점	경기도	-	-	-	491
여주점	경기도	-	-	-	1,037
당동점	경기도	-	-	-	1,213
평택점	경기도	-	-	-	1,041
원당점	경기도	-	-	-	876
역곡점	경기도	-	-	-	1,397
수진점	경기도	-	-	-	1,147
신천점	경기도	-	-	-	1,969
야탑점	경기도	-	-	-	1,299
동두천점	경기도	-	-	-	1,441
신흥점	경기도	-	-	-	1,047
안산터미널점	경기도	-	-	-	2,017
화정점	경기도	-	-	-	962
송우점	경기도	-	-	-	1,389
양주점	경기도	-	-	-	1,642
김량장점	경기도	-	-	-	984
소하점	경기도	-	-	-	2,219
세교점	경기도	-	-	-	971

부천점	경기도	-	-	-	2,735
비산사거리점	경기도	-	-	-	1,041
춘천점	강원도	2,998,535	2,009,539	5,008,074	2,769
고동점	강원도	2,217,884	677,599	2,895,482	1,300
단계점	강원도	1,311,570	944,691	2,256,261	1,423
속초점	강원도	1,217,590	1,095,456	2,313,046	1,372
단구점	강원도	-	810,468	810,468	1,817
남춘천점	강원도	-	750,475	750,475	1,019
동해점	강원도	-	18	18	1,010
홍천점	강원도	-	14	14	995
태백점	강원도	-	-	-	360
삼척점	강원도	-	-	-	491
송정점	강원도	-	-	-	1,002
청주터미널점	충북	4,829,555	2,613,958	7,443,513	2,600
탄금점	충북	1,223,240	819,837	2,043,077	1,215
증평점	충북	-	181,510	181,510	955
충주연수점	충북	-	131,437	131,437	1,133
제천점	충북	-	12	12	1,067
사창점	충북	-	17	17	1,134
분평점	충북	-	-	-	1,398
울량점	충북	-	-	-	1,157
진천점	충북	-	-	-	1,219
당진점	충남	-	1,052,971	1,052,971	1,360
두정점	충남	-	740,042	740,042	1,937
아산터미널점	충남	-	332,681	332,681	1,587
부여점	충남	-	342,737	342,737	1,026
보령점	충남	-	-	-	691
공주점	충남	-	-	-	1,524
홍성점	충남	-	-	-	1,133
쌍용점	충남	-	-	-	985
논산점	충남	-	-	-	856
조치원점	충남	-	-	-	946
천안삼거리점	충남	-	-	-	1,047
서산점	충남	-	-	-	1,435
태안점	충남	-	-	-	1,011
예산점	충남	-	-	-	916
방축점	충남	-	-	-	1,749

효자점	전북	3,886,520	1,282,895	5,169,415	1,878
서곡점	전북	3,085,700	18	3,085,718	1,749
인후점	전북	1,574,795	758,727	2,333,522	1,329
수송점	전북	-	135,827	135,827	1,438
정읍점	전북	-	150,433	150,433	1,554
인화점	전북	-	19	19	1,342
송천점	전북	-	19	19	1,117
나운점	전북	-	-	-	893
김제점	전북	-	-	-	943
남원점	전북	-	-	-	1,432
부송점	전북	-	-	-	1,749
전주신시가지점	전북	-	-	-	1,764
부안점	전북	-	-	-	1,038
경암점	전북	-	-	-	1,048
영등점	전북	-	-	-	966
하당점	전남	1,961,850	792,495	2,754,345	1,362
여수점	전남	1,694,916	835,096	2,530,012	1,494
조례점	전남	1,535,820	690,245	2,226,065	1,137
화순점	전남	-	617,458	617,458	897
동광양점	전남	-	-	-	1,016
여천점	전남	-	-	-	1,058
목포점	전남	-	-	-	992
나주점	전남	-	-	-	846
연향점	전남	-	-	-	1,025
경산점	경북	3,738,560	1,389,137	5,127,697	1,828
대잠점	경북	1,894,480	831,545	2,726,025	1,527
영주서천점	경북	-	822,932	822,932	1,013
태전점	경북	-	716,127	716,127	1,017
우현점	경북	-	628,965	628,965	1,693
김천점	경북	-	444,275	444,275	1,033
오광장점	경북	-	291,588	291,588	1,718
상주점	경북	-	219,069	219,069	1,107
영천점	경북	-	24,234	24,234	1,083
영주역점	경북	-	19	19	970
노서점	경북	-	18	18	1,017
안동옥동점	경북	-	17	17	1,051
문경점	경북	-	16	16	943

지산점	경북	-	-	-	723
황성점	경북	-	-	-	1,074
인동점	경북	-	-	-	1,027
광평점	경북	-	-	-	1,333
왜관점	경북	-	-	-	728
하양점	경북	-	-	-	760
상남점	경남	4,820,850	2,547,744	7,368,594	2,633
통영점	경남	3,000,000	1,231,671	4,231,671	1,408
김해내동점	경남	2,594,750	812,396	3,407,146	1,421
진주성점	경남	-	1,900,012	1,900,012	1,828
장유점	경남	-	1,507,727	1,507,727	1,507
양산신도시점	경남	-	1,040,679	1,040,679	1,157
도동점	경남	-	877,880	877,880	1,649
사천점	경남	-	836,317	836,317	998
거창점	경남	-	682,431	682,431	635
동김해점	경남	-	488,096	488,096	1,530
삼천포점	경남	-	297,021	297,021	963
진해점	경남	-	116,387	116,387	1,375
옥포점	경남	-	79,749	79,749	998
내서점	경남	-	19	19	988
마산역점	경남	-	15	15	1,666
합포점	경남	-	1	1	1,673
명곡점	경남	-	-	-	1,234
덕계점	경남	-	-	-	974
밀양점	경남	-	-	-	1,076
내동점	경남	-	-	-	1,203
고현점	경남	-	-	-	1,156
삼계점	경남	-	-	-	1,749
신제주점	제주도	1,578,241	1,577,614	3,155,855	1,233
일도점	제주도	1,257,113	1,645,193	2,902,306	1,464
제주점	제주도	1,152,179	1,901,464	3,053,643	1,380
서귀포점	제주도	602,144	557,549	1,159,693	1,074
북부물류센터		13,603,438	4,101,847	17,705,285	
중부물류센터		9,067,408	4,766,245	13,833,653	
동부물류센터		3,294,412	5,527,130	8,821,542	
양산물류센터		2,620,908	1,961,921	4,582,829	
마산물류센터		2,144,300	3,862,139	6,006,439	

서부물류센터		1,853,352	4,282,975	6,136,327	
강릉물류센터		729,606	1,209,698	1,939,304	
광주물류센터		-	3,596,323	3,596,323	
인천물류센터		-	1,999,113	1,999,113	
화성물류센터		-	-	-	
제주물류센터		-	-	-	
합 계		177,858,883	139,611,300	317,470,184	

(2) 해외

- 해당 사항 없음

나. 설비의 신설, 매입 계획 등

(1) 진행 중인 투자

(단위:백만원)

사업 부문	구 분	투자 기간	투자대상 자산	투자효과	총투자액	기투자액	향후 투자액
지점영업	지점 신설/ 이전	2012 년	건물	매출액증대	4,005	2,494	1,511
전산개발	전산개발	2012 년	기타무형자 산 비품	업무효율 증대	6,637	5,422	1,215
합 계					10,642	7,915	2,727

4. 시장위험과 위험관리

가. 시장위험

(1) 점포의 확대

일반적으로 소매 유통업은 유리한 입지의 선점을 통한 점포 네트워크의 확보가 향후영업성과에 큰 영향을 미칩니다. 당사는 향후 지속적으로 점포를 확대하여 2016년에는 380개까지 점포를 확대할 계획입니다.

(2) 기술의 발달 및 신상품 출시

국내에서 TV, 냉장고, 세탁기 등 주요 가전제품은 보급률이 100% 내외에 이르렀으나 기술 발달에 따른 신상품의 출시는 새로운 수요를 지속적으로 창출할 것입니다. 특히, LED TV,

3D TV, 스마트 TV와 스마트폰,스마트 탭 등 판매 단가가 높은 가전제품의 지속적인 출시는 매출 증가에 기여할 것으로 기대됩니다.

(3) 경기변동

가전제품은 필수 소비재가 아니므로 비교적 경기변동의 영향을 크게 받는 편입니다.경제가 침체하면 고가의 상품에 지출할 수 있는 재량적 소득이 감소하여 가전제품의소비가 감소하거나 판매단가가 낮은 모델에 선호도가 높아질 수 있습니다. 반면, 경제가 성장 국면에 접어들었을 때, 소비자들은 고가의 가전제품을 구매할 수 있는 소비 여력이 생기고 매출액이 크게 늘어날 수 있습니다.

(4) 소비 패턴의 변화

가격, 기능, 디자인 등을 비교하여 최선의 구매 선택을 하고자 하는 합리적인 소비자가 늘어남에 따라 이에 대한 욕구를 가장 쉽게 충족 시켜줄 수 있는 ‘가전제품 전문점’에 대한 선호도가 향상될 것으로 예상됩니다. 국내에서 본격적으로 카테고리킬러형 가전제품 전문점을 선보인 이래 지속적으로 대리점, 전자 상가 등 기존의 가전제품 소매업체의 시장점유율을 잠식하면서 성장하고 있는 하이마트는 소비자의 소비패턴이 변화함에 따라 향후에도 지속적으로 높은 매출 성장을 구가할 수 있을 것으로예상됩니다.

(5) 외환 위험

당사의 주요 사업 및 매출활동은 보고서 제출일 현재 국내에 국한되어 있기 때문에, 환위험에 대한 노출은 제한적입니다. 단, 향후 당사가 해외 사업에 진출할 경우, 외환위험에 대한 노출은 현재 수준보다 높아질 수 있습니다.

(6) 유동성 위험

당사의 재무관리부문은 향후 현금흐름을 예측하여 자금관리계획을 수립하고 있습니다. 이 자금관리계획에는 단기적인 계획 뿐만 아니라 중장기적인 계획을 포함하여 영업자금을 예측하고 이에 따라 자금 조달 계획을 수립합니다. 당사의 경영진은 현재 영업 활동 현금 흐름이 충분하다고 판단하고 있습니다.

나. 위험 관리 정책

당사는 별도의 위험관리 조직을 두고 있지는 않지만, 실질적 경험과 상품조달에 대한 전문 기술을 바탕으로 최근 시장동향 및 고객 데이터베이스 분석 및 업계분석, 상품연구와 더불어 변화하는 고객의 요구에 맞는 상품을 제공하며 위험 발생에 대비하고 있습니다.

5. 파생상품 거래현황

- 해당사항 없음

6. 경영상의 주요 계약

가. 제조업체 관련 계약

계약명	계약상대방	계약기간	목적
거래기본계약	삼성전자주식회사	2009.11.18 ~	상품의 단가, 납품, 반품, 지불 등에 대한 계약
거래기본계약	엘지전자 주식회사	2009.12.18 ~	상품의 단가, 납품, 반품, 지불 등에 대한 계약
거래기본계약	(주)대우일렉트로닉스	2009.05.10 ~	상품의 단가, 납품, 반품, 지불 등에 대한 계약
거래기본계약	위니아만도(주)	2009.04.09 ~	상품의 단가, 납품, 반품, 지불 등에 대한 계약
거래기본계약	쿠쿠홈시스(주)	2009.04.13 ~	상품의 단가, 납품, 반품, 지불 등에 대한 계약
거래기본계약	(주)쿠첸	2009.04.09 ~	상품의 단가, 납품, 반품, 지불 등에 대한 계약
거래기본계약	소니코리아 주식회사	2009.04.15 ~	상품의 단가, 납품, 반품, 지불 등에 대한 계약
거래기본계약	(주)아트라젠	2009.04.07 ~	상품의 단가, 납품, 반품, 지불 등에 대한 계약
거래기본계약	(주)유엠비테크	2009.04.08 ~	상품의 단가, 납품, 반품, 지불 등에 대한 계약
거래기본계약	오진상사	2009.04.01 ~	상품의 단가, 납품, 반품, 지불 등에 대한 계약

주) 계약의 유효기간은 계약 체결일로부터 1년간임. 다만, 계약 만료기간 1개월 전까지 기간만료와 동시에 이 계약을 종료한다는 서면 통지가 없을 때는, 이 계약에 의하여 다시 1년 간 지속되며, 그 이후의 갱신에 대해서도 동일

나. 광고, 판촉 관련 계약

계약명	계약상대방	계약기간	목적
업무제휴계약	현대카드(주)	2009.05.06 ~	상호 업무 제휴 시 권리와 의무의 범위 규정
광고대행계약	(주)커뮤니케이션 윌	2011.12~2012.12	광고업무 위임 및 대행

주) 현대카드와의 업무제휴계약의 유효기간은 계약 체결일로부터 3년이며, 당사 또는 현대카드 측이 계약기간 만료 1개월 전에 상대방에게 서면으로 해지 의사를 표시하지 않는 경우 1년씩 자동 갱신 됨

7. 연구개발활동

- 해당사항없음

III. 재무에 관한 사항

1. 연결 재무제표(K-IFRS)에 관한 사항

가. 요약 연결 재무정보

(1) 요약 연결 재무상태표

(단위:백만원)

구분	제26기 반기	제25기	제24기	제23기
[유동자산]	488,289	573,008	488,400	409,248
· 당좌자산	164,354	347,131	286,213	239,107
· 재고자산	323,935	225,877	202,187	170,141
[비유동자산]	2,195,611	2,195,241	2,168,772	2,150,523
· 유형자산	428,425	426,139	408,973	397,123
· 무형자산	1,687,190	1,687,544	1,687,250	1,687,052
· 기타비유동자산	79,995	81,558	72,549	66,348
자산총계	2,683,900	2,768,250	2,657,172	2,559,771
[유동부채]	349,294	301,229	475,617	455,965
[비유동부채]	902,278	1,039,087	1,182,785	1,454,895
부채총계	1,251,572	1,340,317	1,658,402	1,910,860
[자본금]	118,039	118,039	95,505	6,515
[자본잉여금]	1,055,675	1,055,675	786,633	631,835
[자본조정]	-	-	-	-
[기타포괄손익누계액]	-	-	-	-
[이익잉여금]	258,604	254,209	116,632	10,561
[비지배지분]	10	10	-	-
자본총계	1,432,328	1,427,933	998,770	648,911

주) 상기 제26기, 제25기, 제24기, 제23기 재무제표는 한국채택국제회계기준에 따라 작성되었습니다.

(2) 요약 연결 포괄손익계산서

(단위:백만원)

구분	제26기 반기	제25기 반기	제25기	제24기	제23기
매출액	1,430,538	1,611,669	3,410,556	3,052,258	2,662,799

영업이익	65,297	128,871	258,940	215,476	181,938
법인세차감전순이익	33,408	88,850	186,842	142,674	89,611
연결총당기순이익	25,170	67,486	140,720	106,881	62,885
지배회사소유주지분	25,170	67,486	140,720	106,881	62,885
비지배지분	-	-	-	-	-
기본주당이익(원)	1,066	3,879	6,855	10,225	6,048
희석주당이익(원)	1,066	3,221	6,586	5,670	3,997
연결에 포함된 회사수	4	4	4	3	3

주) 상기 제26기, 제25기, 제24기, 제23기 재무제표는 한국채택국제회계기준에 따라 작성되었습니다.

(3) 연결대상회사의 변동내역

당사는 2010년부터 한국채택국제회계기준(K-IFRS)을 도입하였습니다. 한국채택국제회계기준 도입에 따른 연결대상회사의 변동내용은 아래와 같습니다.

구 분	제26기 반기	제25기	제24기	제23기
한국채택 국제회계기준 (K-IFRS) 적용시	하이마트로지텍(주)	하이마트로지텍(주)	하이마트로지텍(주)	하이마트로지텍(주)
	(주)하이마트쇼핑몰	(주)하이마트쇼핑몰	(주)하이마트쇼핑몰	(주)하이마트쇼핑몰
	에이치엠투어(주)	에이치엠투어(주)	에이치엠투어(주)	에이치엠투어(주)
	하이마트제일차 유동화전문(*)	하이마트제일차 유동화전문(유)(*)		
합 계	4	4	3	3

(*) 25기에 소유지분율이 과반수 미만이나, 실질적으로 지배기업의 특정 사업의 필요에 따라 활동이 수행되는 특수목적기업으로 지배기업은 특수목적기업의 운영에서 효익의 과반을 얻고 있으므로 지배력이 있는 것으로 판단하였습니다.

나. 연결재무제표 이용상의 유의점

(1) 재무제표의 작성기준

당사의 2012년 6월 30일로 종료하는 6개월 보고기간에 대한 반기연결재무제표는 기업회계기준서 제1034호 "중간재무보고"에 따라 작성되었습니다. 이 반기연결재무제표는 보고기간 말인 2012년 6월 30일 현재 유효하거나 조기 도입한 한국채택국제회계기준에 따라 작성되었습니다.

제정·공표되었으나 2012년 1월 1일 이후 시작하는 회계연도에 시행일이 도래하지 아니하였고, 회사가 조기 적용하지 아니한 제·개정 기준서 및 해석서는 다음과 같습니다.

- 기업회계기준서 제1019호 '종업원급여' 개정

동 개정 내용에 따르면, 보험수리적 손익에 대한 범위접근법의 적용이 더 이상 허용되지 않으며, 따라서 발생한 모든 보험수리적손익은 기타포괄손익으로 즉시 인식됩니다. 또한 제도의 변경에 따라 발생한 모든 과거근무원가를 즉시 인식하며, 이자원가와 사외적립자산에 대한 기대수익을 별도로 산출하던 것을 순확정급여부채(자산)에 확정급여채무의 측정에 사용한 할인율 적용하여 계산한 순이자비용(수익)을 산출하는 것으로 변경하였습니다. 동 개정 내용은 2013년 1월 1일 이후에 개시하는 회계연도부터 적용될 예정입니다. 당사는 상기의 개정 기준서의 적용이 연결재무제표에 미치는 유의적인 영향은 없을 것으로 예상하고 있습니다.

- 기업회계기준서 제1113호 '공정가치측정' 제정

기업회계기준서 제1113호 '공정가치측정'은 공정가치를 명확히 정의하고, 공정가치의 측정을 위한 체계 및 공시사항을 단일의 기준서에서 정하여 한국채택국제회계기준 적용시 일관성을 제고하고 복잡성을 감소시키기 위하여 제정되었습니다. 기업회계기준서 제1113호는 다른 기준서에서 이미 요구하거나 허용하는 사항 이외에 추가적으로 공정가치측정을 요구하지 않으며, 다른 기준서에서 공정가치 측정이 요구되거나 허용되는 경우 적용되는 지침을 제공합니다. 동 제정 내용은 2013년 1월 1일 이후에 개시하는 회계연도부터 적용될 예정입니다. 당사는 상기의 제정 기준서의 적용이 연결재무제표에 미치는 유의적인 영향은 없을 것으로 예상하고 있습니다.

- 기업회계기준서 제1001호 '재무제표 표시' 제정

기업회계기준서 제1001호 '재무제표 표시'는 기타포괄손익에 표시되는 항목을 미래에 당기손익으로 재분류 되는지 여부에 따라 두 가지 그룹으로 나누어 표시하는 것으로 개정되었습니다. 동 제정 내용은 2013년 1월 1일 이후에 개시하는 회계연도부터 적용될 예정입니다. 당사는 상기의 제정 기준서의 적용이 재무제표에 미치는 유의적인 영향은 없을 것으로 예상하고 있습니다.

(2) 회계정책

중간연결재무제표의 작성에 적용된 유의적 회계정책과 계산방법은 전기 연결재무제표 작성에 적용된 회계정책이나 계산방법과 동일합니다.

중간기간의 법인세비용은 전체 회계연도에 대해서 예상되는 최선의 가중평균연간법인세율, 즉 추정평균연간유효법인세율을 중간기간의 세전이익에 적용하여 계산합니다.

(3) 중요한 회계추정 및 가정

중간연결재무제표 작성시 당사의 경영진은 회계정책의 적용 및 보고되는 자산과부채 및 이익과 비용의 금액에 영향을 미치는 판단, 추정 및 가정을 하고 있습니다.

추정 및 가정은 지속적으로 평가되며, 과거 경험과 현재의 상황에서 합리적으로 예측가능한 미래의 사건과 같은 다른 요소들을 고려하여 이루어집니다. 이러한 회계추정은 실제 결과와

다를 수도 있습니다.

중간연결재무제표 작성시 사용된 중요한 회계추정 및 가정은 전기 연결재무제표의 작성시 적용된 회계추정 및 가정과 동일합니다.

다. 영업손익의 분류

(1) 영업손익 및 산출에 포함된 주요 항목

영업이익은 매출총이익에서 판매비와 관리비, 물류원가, 기타수익 및 기타비용을 가감하여 산출되었습니다. 영업손익에 포함된 주요 항목 및 금액은 상기 항목의 상세내역을 참고할 수 있습니다. (연결검토보고서주석 22, 23, 24 참고)

(2) 영업손익 및 산출내역

(단위:백만원)

구 분	당 기	전 기
매출총이익	357,022	410,534
판매비와관리비	249,684	235,197
물류원가	41,343	47,200
기타수익	4,531	5,682
기타비용	5,229	4,948
영업이익	65,297	128,871

라. 한국채택국제회계기준으로의 전환에 대한 설명

재무제표 이용상의 유의점에서 설명하고 있는 회계정책은 2011년 12월 31일, 2010년 12월 31일로 종료하는 회계기간의 재무제표와 비교표시되는 2009년 12월 31일로 종료하는 회계기간의 재무제표 및 2009년 1월 1일(회사의 전환일)의 개시재무상태표를 작성하는데 적용되었습니다. 개시재무상태표의 작성과 관련하여 당사는 한국채택국제회계기준 이전의 회계기준에 따라 작성되어 재무제표에 보고된 금액을 조정하였습니다.

개시 한국채택국제회계기준 이전의 회계기준에서 한국채택국제회계기준으로의 전환이 재무상태, 경영성과와 현금흐름에 미친 영향은 다음과 같습니다.

(1) 기업회계기준서 제1101호의 면제조항 선택 적용

한국채택국제회계기준에 따르면 개시 한국채택국제회계기준 재무상태표의 작성과 관련하여 기업회계기준서 제1101호에서 규정하고 있는 다른 한국채택국제회계기준서에 대한 면제조항 중 하나 이상을 선택하여 적용할 수 있도록 하고 있는 바, 회사가선택한 면제조항은 다음과 같습니다.

1) 사업결합 및 영업권

한국채택국제회계기준 전환일 이전에 발생한 사업결합에 대하여 소급하여 재작성하지 아니하였습니다. 이로 인해 전환일(2009년 1월 1일) 현재 계상된 영업권 장부금액은 한국채택국제회계기준 이전의 회계기준에 따른 금액이며, 2009년 중 한국채택국제회계기준 이전의 회계기준에 따라 회계처리한 영업권 상각비는 조정하였습니다.

2) 간주원가로서의 공정가치나 재평가액

회사가 소유한 토지 및 건물에 대하여 한국채택국제회계기준 전환일의 공정가치를 간주원가로 사용하여 측정하였습니다.

(2) 한국채택국제회계기준으로의 전환에 대한 설명

한국채택국제회계기준으로의 전환과 관련된 주요 조정사항은 다음과 같습니다.

1) 유형자산 및 투자부동산의 계정재분류

한국채택국제회계기준 이전의 회계기준에 따라 선급비용 및 무형자산의 사용수익기부자산으로 계상하였던 임대신축건물을 한국채택국제회계기준에 따라 유형자산 중 건물로 계정재분류하였습니다. 또한 한국채택국제회계기준 이전의 회계기준에서는 임대수익이나 시세차익을 얻기 위하여 보유하고 있는 부동산을 유형자산으로 회계처리하였으나, 한국채택국제회계기준에 따라 투자부동산으로 계정재분류하였습니다.

2) 회원권 및 보증금의 계정재분류

한국채택국제회계기준 이전의 회계기준에 따라 기타비유동자산으로 회계처리한 회원권 및 보증금에 대해서, 한국채택국제회계기준에 따라 시설이용권의 대가로 지급된 금액은 비한정내용연수를 가진 무형자산으로 계정재분류 하였습니다.

3) 고객보상점수 및 수입보증금의 계정재분류

고객충성제도의 운영과 관련하여 한국채택국제회계기준 이전의 회계기준에 따라 마일리지 등의 보상점수의 사용시 충당부채로 계상하였으나, 한국채택국제회계기준에 따라 보상점수의 부여로 인한 대가의 공정가치를 재무상태표상 이연수익(선수수익)으로 계상하고, 보상점수가 사용되어 보상을 제공할 의무를 이행하는 시점에서 수익으로 인식하였습니다. 또한 한국채택국제회계기준이전의 회계기준에 따라 비유동부채로 회계처리한 수입보증금에 대해서 시설사용료 등으로 수취한 금액은 선수수익으로 계상하여 계약된 사용기간동안 안분하여 수익으로 인식하였습니다.

4) 퇴직급여부채

퇴직급여부채와 관련하여 한국채택국제회계기준 이전의 회계기준에서는 보고기간말 현재 1년 이상 근속한 전 임직원이 퇴직할 경우에 지급하여야 할 퇴직금추계액 전액을 퇴직급여

충당부채로 계상하였으나, 한국채택국제회계기준에 따라 보험수리적 평가방법인 예측단위 적립방식을 사용하여 추정된 금액을 퇴직급여부채로 계상하였습니다.

5) 금융자산의 손상과 대손

한국채택국제회계기준 이전의 회계기준에서는 금융자산 중 수취채권에 대한 평가시 회사의 설정 정책에 따라 대손충당금을 설정하였으나, 한국채택국제회계기준에 따라 수취채권에 대한 손상검토시 개별적으로 발생여부를 검토하고 그 이외의 수취채권에 대하여 유사신용 특성별로 그룹화하여 집합적인 손상검토를 수행하였습니다.

6) 토지 및 건물 간주원가의 적용

회사가 소유한 토지 및 건물에 대하여 한국채택국제회계기준 전환일의 공정가치를 간주원가로 사용하여 측정하였습니다.

7) 전환사채의 분류

한국채택국제회계기준 이전의 회계기준에 따라 전환사채를 일반사채에 해당하는 부채부분과 전환권에 해당하는 자본부분으로 분리하여 자본부분의 가치를 전환권대가로 인식하였으나 한국채택국제회계기준에 따라 매입청구권(Put Option)과 전환권 등 내재파생상품을 분리하여 당기손익인식금융부채로 분류하고 공정가치로 측정하였으며 잔여 사채분에 대해서는 상각후원가로 측정하였습니다.

8) 전환상환우선주 및 전환우선주의 분류

한국채택국제회계기준 이전의 회계기준에 따라 전환상환우선주 및 전환우선주를 자본으로 분류하였으나 한국채택국제회계기준에 따라 부채요소와 자본요소를 가진 복합금융상품으로 분류하였으며 부채요소에 해당하는 부분은 기타금융부채로 분류하여 상각후원가로 측정하였습니다.

9) 법인세효과

한국채택국제회계기준 이전의 회계기준에 따라 이연법인세자산 및 부채에 대해서 유동성을 구분하였으나 한국채택국제회계기준에 따라 유동항목으로 분류된 이연법인세를 비유동항목으로 계정재분류하였으며, 상기 항목별 전환조정사항으로 인하여 발생하는 법인세효과를 반영하였습니다.

(3) 연결재무제표의 한국채택국제회계기준으로의 전환으로 인한 재무상태 및 경영성과의 조정내역

1) 한국채택국제회계기준 전환일인 2009년 1월 1일 현재의 재무상태 조정내역은 다음과 같습니다.

(단위:천원)

구 분	자 산	부 채	자 본
-----	-----	-----	-----

한국채택국제회계기준 이전의 회계기준	2,500,592,607	1,960,982,237	539,610,370
조정사항:			
퇴직급여부채	-	(3,715,621)	3,715,621
토지 및 건물 간주원가 적용	56,197,589	-	56,197,589
전환사채 및 전환상환우선주의 분류	-	122,709,408	(122,709,408)
조정사항에 따른 법인세효과	(5,848,155)	(177,468)	(5,670,687)
조정액 합계	50,349,434	118,816,319	(68,466,885)
한국채택국제회계기준	2,550,942,041	2,079,798,556	471,143,485

2) 한국채택국제회계기준 이전의 회계기준에 따른 최근 연차재무제표에 표시된 최종 기간의 종료일인 2009년 12월 31일 현재의 재무상태 및 경영성과 조정내역은 다음과 같습니다.
(단위:천원)

구 분	자 산	부 채	자 본	총포괄손익
한국채택국제회계기준 이전의 회계기준	2,459,790,675	1,799,401,870	660,388,805	(4,213,814)
조정사항:				
계정재분류	563,572	(61,768)	625,340	625,340
퇴직급여부채		(453,938)	453,938	(2,778,206)
토지 및 건물 간주원가 적용	11,942,680	-	11,942,680	(34,957,812)
전환사채, 전환상환우선주 및 전환우선 주의 분류	-	110,030,402	(110,030,402)	21,061,263
무형자산(영업권 등)	87,413,561	-	87,413,561	87,413,561
기타(조정사항에 따른 법인세효과 등)	60,076	1,943,465	(1,883,389)	(5,993,276)
조정액 합계	99,979,889	111,458,161	(11,478,272)	65,370,870
한국채택국제회계기준	2,559,770,564	1,910,860,031	648,910,533	61,157,056

2. 재무제표(K-IFRS)에 관한 사항

가. 요약 재무정보

(1) 요약 재무상태표

(단위:백만원)

구분	제26기 반기	제25기	제24기	제23기
[유동자산]	484,681	567,241	482,887	404,148
· 당좌자산	161,127	341,739	280,868	234,069
· 재고자산	323,554	225,502	202,019	170,079
[비유동자산]	2,200,299	2,199,874	2,173,416	2,155,348
· 유형자산	427,950	425,588	408,327	396,603
· 무형자산	1,687,190	1,687,544	1,687,250	1,687,052
· 기타비유동자산	85,158	86,742	77,839	71,693
자산총계	2,684,980	2,767,115	2,656,303	2,559,496
[유동부채]	348,937	300,141	473,932	454,797
[비유동부채]	901,856	1,038,747	1,182,694	1,454,691
부채총계	1,250,793	1,338,888	1,656,626	1,909,488
[자본금]	118,039	118,039	95,505	6,515
[자본잉여금]	1,055,675	1,055,675	786,633	631,835
[자본조정]	-	-	-	-
[기타포괄손익누계액]	-	-	-	-
[이익잉여금]	260,474	254,513	117,539	11,657
자본총계	1,434,187	1,428,227	999,677	650,008

주) 상기 제26기, 제25기, 제24기, 제23기 재무제표는 한국채택국제회계기준에 따라 작성되었으며, 기업회계기준서 제1027호 '연결재무제표와 별도재무제표'에 따른 별도재무제표입니다

(2) 요약 포괄 손익계산서

(단위:백만원)

구분	제26기 반기	제25기 반기	제25기	제24기	제23기
매출액	1,426,255	1,606,910	3,400,328	3,046,679	2,663,948
영업이익	66,907	128,216	258,052	214,862	183,068
법인세차감전순이익	34,966	88,153	185,820	141,961	90,649
당기순이익	26,735	67,065	140,042	106,536	64,149
기본주당이익(원)	1,132	3,855	6,821	10,191	6,169
희석주당이익(원)	1,132	3,201	6,554	5,652	4,067

주) 상기 제26기, 제25기, 제24기, 제23기 재무제표는 한국채택국제회계기준에 따라 작성되었으며, 기업회계기준서 제1027호 '연결재무제표와 별도재무제표'에 따른 별도재무제표입니다

나. 재무정보 이용상의 유의점(별도재무제표 기준)

(1) 재무제표의 작성기준

이 재무제표는 기업회계기준서 제1027호 '연결재무제표와 별도재무제표'에 따른 별도재무제표입니다.

당사의 2012년 6월 30일로 종료하는 6개월 보고기간에 대한 반기재무제표는 기업회계기준서 제1034호 "중간재무보고"에 따라 작성되었습니다. 이 반기재무제표는 보고기간말인 2012년 6월 30일 현재 유효하거나 조기 도입한 한국채택국제회계기준에 따라 작성되었습니다.

제정·공표되었으나 2012년 1월 1일 이후 시작하는 회계연도에 시행일이 도래하지 아니하였고, 당사가 조기 적용하지 아니한 제·개정 기준서 및 해석서는 다음과 같습니다.

- 기업회계기준서 제1019호 '종업원급여' 개정

동 개정 내용에 따르면, 보험수리적 손익에 대한 범위접근법의 적용이 더 이상 허용되지 않으며, 따라서 발생한 모든 보험수리적손익은 기타포괄손익으로 즉시 인식됩니다. 또한 제도의 변경에 따라 발생한 모든 과거근무원가를 즉시 인식하며, 이자원가와 사외적립자산에 대한 기대수익을 별도로 산출하던 것을 순확정급여부채(자산)에 확정급여채무의 측정에 사용한 할인율 적용하여 계산한 순이자비용(수익)을 산출하는 것으로 변경하였습니다. 동 개정 내용은 2013년 1월 1일 이후에 개시하는 회계연도부터 적용될 예정입니다. 당사는 상기의 개정 기준서의 적용이 재무제표에 미치는 유의적인 영향은 없을 것으로 예상하고 있습니다.

- 기업회계기준서 제1113호 '공정가치측정' 제정

기업회계기준서 제1113호 '공정가치측정'은 공정가치를 명확히 정의하고, 공정가치의 측정을 위한 체계 및 공시사항을 단일의 기준서에서 정하여 한국채택국제회계기준 적용시 일관성을 제고하고 복잡성을 감소시키기 위하여 제정되었습니다. 기업회계기준서 제1113호는 다른 기준서에서 이미 요구하거나 허용하는 사항 이외에 추가적으로 공정가치측정을 요구하지 않으며, 다른 기준서에서 공정가치 측정이 요구되거나 허용되는 경우 적용되는 지침을 제공합니다. 동 제정 내용은 2013년 1월 1일 이후에 개시하는 회계연도부터 적용될 예정입니다. 당사는 상기의 제정 기준서의 적용이 재무제표에 미치는 유의적인 영향은 없을 것으로 예상하고 있습니다.

- 기업회계기준서 제1001호 '재무제표 표시' 제정

기업회계기준서 제1001호 '재무제표 표시'는 기타포괄손익에 표시되는 항목을 미래에 당기손익으로 재분류 되는지 여부에 따라 두 가지 그룹으로 나누어 표시하는 것으로 개정되었습니다. 동 제정 내용은 2013년 1월 1일 이후에 개시하는 회계연도부터 적용될 예정입니다. 당사는 상기의 제정 기준서의 적용이 재무제표에 미치는 유의적인 영향은 없을 것으로 예상하고 있습니다.

(2) 회계정책

중간재무제표의 작성에 적용된 유의적 회계정책과 계산방법은 전기 재무제표 작성에 적용된 회계정책이나 계산방법과 동일합니다.

중간기간의 법인세비용은 전체 회계연도에 대해서 예상되는 최선의 가중평균연간법인세율, 즉 추정평균연간유효법인세율을 중간기간의 세전이익에 적용하여 계산합니다.

(3) 중요한 회계추정 및 가정

중간재무제표 작성시 당사의 경영진은 회계정책의 적용 및 보고되는 자산과 부채 및 이익과 비용의 금액에 영향을 미치는 판단, 추정 및 가정을 하고 있습니다.

추정 및 가정은 지속적으로 평가되며, 과거 경험과 현재의 상황에서 합리적으로 예측가능한 미래의 사건과 같은 다른 요소들을 고려하여 이루어집니다. 이러한 회계추정은 실제 결과와 다를 수도 있습니다.

중간재무제표 작성시 사용된 중요한 회계추정 및 가정은 전기 재무제표의 작성시 적용된 회계추정 및 가정과 동일합니다.

다. 영업손익의 분류

(1) 영업손익 및 산출에 포함된 주요 항목

영업이익은 매출총이익에서 판매비와 관리비, 물류원가, 기타수익 및 기타비용을 가감하여 산출되었습니다. 영업손익에 포함된 주요 항목 및 금액은 상기 항목의 상세내역을 참고할 수 있습니다. (별도검토보고서주석 23, 24, 25참고)

(2) 영업손익 및 산출내역

(단위:백만원)

구 분	당 기	전 기
매출총이익	357,529	410,945
판매비와관리비	248,491	234,927
물류원가	42,238	49,717
기타수익	5,323	6,851
기타비용	5,216	4,936
영업이익	66,907	128,216

라. 한국채택 국제회계 기준으로서의 전환에 대한 설명

재무제표 이용상의 유의점에서 설명하고 있는 회계정책은 2011년 12월 31일, 2010년 12월 31일로 종료하는 회계기간의 재무제표와 비교표시되는 2009년 12월 31일로 종료하는 회계기간의 재무제표 및 2009년 1월 1일(회사의 전환일)의 개시재무상태표를 작성하는데 적용되었습니다. 개시재무상태표의 작성과 관련하여 당사는 한국채택국제회계기준 이전의 회계기준에 따라 작성되어 재무제표에 보고된 금액을 조정하였습니다.

개시 한국채택국제회계기준 이전의 회계기준에서 한국채택국제회계기준으로의 전환이 재무상태, 경영성과와 현금흐름에 미친 영향은 다음과 같습니다.

(1) 기업회계기준서 제1101호의 면제조항 선택 적용

한국채택국제회계기준에 따르면 개시 한국채택국제회계기준 재무상태표의 작성과 관련하여 기업회계기준서 제1101호에서 규정하고 있는 다른 한국채택국제회계기준서에 대한 면제조항 중 하나 이상을 선택하여 적용할 수 있도록 하고 있는 바, 회사가선택한 면제조항은 다음과 같습니다.

1) 사업결합 및 영업권

한국채택국제회계기준 전환일 이전에 발생한 사업결합에 대하여 소급하여 재작성하지 아니 하였습니다. 이로 인해 전환일(2009년 1월 1일) 현재 계상된 영업권 장부금액은 한국채택국제회계기준 이전의 회계기준에 따른 금액이며, 2009년 중 한국채택국제회계기준 이전의 회계기준에 따라 회계처리한 영업권 상각비는 조정하였습니다.

2) 간주원가로서의 공정가치나 재평가액

회사가 소유한 토지 및 건물에 대하여 한국채택국제회계기준 전환일의 공정가치를 간주원가로 사용하여 측정하였습니다.

(2) 한국채택국제회계기준으로의 전환에 대한 설명

한국채택국제회계기준으로의 전환과 관련된 주요 조정사항은 다음과 같습니다.

1) 유형자산 및 투자부동산의 계정재분류

한국채택국제회계기준 이전의 회계기준에 따라 선급비용 및 무형자산의 사용수익기부자산으로 계상하였던 임대신축건물을 한국채택국제회계기준에 따라 유형자산 중 건물로 계정재분류하였습니다. 또한 한국채택국제회계기준 이전의 회계기준에서는 임대수익이나 시세차익을 얻기 위하여 보유하고 있는 부동산을 유형자산으로 회계처리하였으나, 한국채택국제회계기준에 따라 투자부동산으로 계정재분류하였습니다.

2) 회원권 및 보증금의 계정재분류

한국채택국제회계기준 이전의 회계기준에 따라 기타비유동자산으로 회계처리한 회원권 및 보증금에 대해서, 한국채택국제회계기준에 따라 시설이용권의 대가로 지급된 금액은 비한정내용연수를 가진 무형자산으로 계정재분류 하였습니다.

3) 고객보상점수 및 수입보증금의 계정재분류

고객충성제도의 운영과 관련하여 한국채택국제회계기준 이전의 회계기준에 따라 마일리지 등의 보상점수의 사용시 충당부채로 계상하였으나, 한국채택국제회계기준에 따라 보상점수의 부여로 인한 대가의 공정가치를 재무상태표상 이연수익(선수수익)으로 계상하고, 보상점수가 사용되어 보상을 제공할 의무를 이행하는 시점에서 수익으로 인식하였습니다. 또한 한국채택국제회계기준이전의 회계기준에 따라 비유동부채로 회계처리한 수입보증금에 대해서 시설사용료 등으로 수취한 금액은 선수수익으로 계상하여 계약된 사용기간동안 안분하여 수익으로 인식하였습니다.

4) 퇴직급여부채

퇴직급여부채와 관련하여 한국채택국제회계기준 이전의 회계기준에서는 보고기간말 현재 1년 이상 근속한 전 임직원이 퇴직할 경우에 지급하여야 할 퇴직금추계액 전액을 퇴직급여충당부채로 계상하였으나, 한국채택국제회계기준에 따라 보험수리적 평가방법인 예측단위적립방식을 사용하여 추정한 금액을 퇴직급여부채로 계상하였습니다.

5) 금융자산의 손상과 대손

한국채택국제회계기준 이전의 회계기준에서는 금융자산 중 수취채권에 대한 평가시 회사의 설정 정책에 따라 대손충당금을 설정하였으나, 한국채택국제회계기준에 따라수취채권에 대한 손상검토시 개별적으로 발생여부를 검토하고 그 이외의 수취채권에 대하여 유사신용 특성별로 그룹화하여 집합적인 손상검토를 수행하였습니다.

6) 토지 및 건물 간주원가의 적용

회사가 소유한 토지 및 건물에 대하여 한국채택국제회계기준 전환일의 공정가치를 간주원가로 사용하여 측정하였습니다.

7) 전환사채의 분류

한국채택국제회계기준 이전의 회계기준에 따라 전환사채를 일반사채에 해당하는 부채부분과 전환권에 해당하는 자본부분으로 분리하여 자본부분의 가치를 전환권대가로 인식하였으나 한국채택국제회계기준에 따라 매입청구권(Put Option)과 전환권 등 내재파생상품을 분리하여 당기손익인식금융부채로 분류하고 공정가치로 측정하였으며 잔여 사채분에 대해서는 상각후원가로 측정하였습니다.

8) 전환상환우선주 및 전환우선주의 분류

한국채택국제회계기준 이전의 회계기준에 따라 전환상환우선주 및 전환우선주를 자본으로 분류하였으나 한국채택국제회계기준에 따라 부채요소와 자본요소를 가진 복합금융상품으로 분류하였으며 부채요소에 해당하는 부분은 기타금융부채로 분류하여 상각후원가로 측정하였습니다.

9) 법인세효과

(3) 별도재무제표의 한국채택국제회계기준으로의 전환으로 인한 재무상태 및 경영성과의 조

정내역

한국채택국제회계기준 이전의 회계기준에 따라 이연법인세자산 및 부채에 대해서 유동성을 구분하였으나 한국채택국제회계기준에 따라 유동항목으로 분류된 이연법인세를 비유동항목으로 계정재분류하였으며, 상기 항목별 전환조정사항으로 인하여 발생하는 법인세효과를 반영하였습니다.

1) 한국채택국제회계기준 전환일인 2009년 1월 1일 현재의 재무상태 조정내역은 다음과 같습니다.

(단위:천원)

구 분	자 산	부 채	자 본
한국채택국제회계기준 이전의 회계기준	2,504,091,615	1,964,481,636	539,609,979
조정사항:			
퇴직급여부채	-	(3,485,455)	3,485,455
토지 및 건물 간주원가 적용	56,197,589	-	56,197,589
전환사채 및 전환상환우선주의 분류	-	122,709,408	(122,709,408)
기타(조정사항에 따른 법인세효과 등)	(5,923,748)	(232,636)	(5,691,112)
조정액 합계	50,273,841	118,991,317	(68,717,476)
한국채택국제회계기준	2,554,365,456	2,083,472,953	470,892,503

2) 한국채택국제회계기준 이전의 회계기준에 따른 최근 연차재무제표에 표시된 최종 기간의 종료일인 2009년 12월 31일 현재의 재무상태 및 경영성과 조정내역은 다음과 같습니다.

(단위:천원)

구 분	자 산	부 채	자 본	총포괄손익
한국채택국제회계기준 이전의 회계기준	2,458,322,291	1,797,933,486	660,388,805	(4,213,423)
조정사항:				
계정재분류	563,572	(61,768)	625,340	625,340
퇴직급여부채	-	(453,938)	453,938	(2,694,751)
토지 및 건물 간주원가 적용	11,942,680	-	11,942,680	(34,957,812)
지분법 간주원가 적용	1,253,752	-	1,253,752	1,253,752
전환사채, 전환상환우선주 및 전환우선 주의 분류	-	110,030,402	(110,030,402)	21,061,263
무형자산(영업권 등)	87,413,561	-	87,413,561	87,413,561
기타(조정사항에 따른 법인세효과 등)	-	2,040,214	(2,040,214)	(5,982,965)
조정액 합계	101,173,565	111,554,910	(10,381,345)	66,718,388

한국채택국제회계기준	2,559,495,856	1,909,488,396	650,007,460	62,504,965
------------	---------------	---------------	-------------	------------

IV. 감사인의 감사의견 등

1. 회계감사인의 감사의견 등

가. 회계감사인의 명칭

제26기 반기	제25기	제24기	제23기
삼일회계법인	삼일회계법인	삼일회계법인	삼일회계법인

나. 회계감사인의 감사의견

사업연도	감사(또는 검토)의견	특기사항
제26기 반기	검토	-
제25기	적정	-
제24기	적정	K-IFRS 도입
제23기	적정	K-IFRS 인증

다. 감사용역 체결 현황

(단위: 천원, 시간)

사업연도	감사인	내용	보수	총소요시간
제26기	삼일회계법인	제26기 연결재무제표에 대한 외부감사용역	243,000	1,020
제25기	삼일회계법인	제25기 연결재무제표에 대한 외부감사용역	250,000	3,180
제24기	삼일회계법인	제24기 연결재무제표에 대한 외부감사용역	240,000	3,527
제23기	삼일회계법인	제23기 재무제표에 대한 외부감사용역	100,000	2,411

라. 회계감사인과의 비감사용역 계약체결 현황

(단위: 천원, 시간)

사업연도	계약체결일	용역내용	용역수행기간	용역보수	비고
제25기	2011.01	144A 및 local IPO 용역	2011.01~2011.06	370,000	삼일회계법인

제24기	2010.02	IFRS 인증업무	2010.01~2010.02	40,000	삼일회계법인
------	---------	-----------	-----------------	--------	--------

2. 연결재무제표에 대한 감사인의 감사의견

사업연도	감사(또는 검토)의견	특기사항
제26기 반기	검토	-
제25기	적정	-
제24기	적정	-
제23기	적정	-

3. 회계감사인의 변경

당사는 보고서 제출일 현재 해당사항이 없습니다.

4. 내부회계관리제도

2011년 회계연도중 감사(위원회)가 내부감시장치의 가동의 적정성에 대한 감사 결과 효과적으로 가동되고 있다고 평가하고 2012. 2. 9 이사회에 보고하였습니다.

V. 이사의 경영진단 및 분석의견

당사는 기업공시서식 작성기준에 따라 분, 반기보고서의 본 항목을 기재하지 않습니다.

VI. 이사회 등 회사의 기관 및 계열회사에 관한 사항

1. 이사회에 관한 사항

가. 이사회 구성에 관한 사항

당사 정관상 이사회는 3인 이상 최대 9인까지의 이사로 구성하고 사외이사는 이사 총수의 4분의 1이상으로 선임하도록 규정되어 있습니다. 보고서 제출일 현재 당사 이사회는 사내이사 2명과 사외이사 6명으로 총 8인으로 구성되어 있습니다. 이사회 내에는 감사위원회, 사외이사후보추천위원회, 내부거래위원회, 보상위원회등 4개의 소위원회가 설치되어 운영중입니다.

(1) 이사회 구성

성명 (생년월일)	직책명 (상근/등기)	선임일	주요 경력	담당업무	비고
유경선 (55.08.03)	대표이사 (상근/등기)	2011.12.01	- 연세대학교 - 드림씨티방송 회장 - 유진종합개발 대표이사회장 - 유진그룹 회장 - 하이마트 대표이사 (現)	재무부문 업무총괄	중임
선종구 (47.01.10)	사내이사 (비상근/등기)	2010.03.28	- 연세대학교 경영학과 졸업 - 연세대학교 경영대학원 최고경영자과정 - 대우전자 국내영업 판매본부장 - 대우전자 자원담당(인사, 노무, 총무, 구매, 홍보) - 하이마트 판매본부장(전무) - 하이마트 대표이사 - 하이마트 이사 (現)	등기이사	중임
김진용 (56.02.15)	사외이사 (비상근/등기)	2010.12.28	- 서울대학교 기계설계학과 - 고대 언론대학원 최고위과정 수료 - 대한트라이애슬론연맹 회장 - 삼성출판사 대표이사 - 하이마트 이사 (現)	등기이사	중임

<p>최정수 (50.04.10)</p>	<p>사외이사 (비상근/등기)</p>	<p>2010.12.28</p>	<ul style="list-style-type: none"> - 서울대학교 법과대학 - 16회 사법시험 합격 - 사법연수원 제6기 수료 - 서울민사지방법원 - 대법원 재판연구관 - 창원지방법원 부장판사 - 사법연수원 교수 - 워싱턴주립대학 법과대학 - 서울지방법원 부장판사 - 성남지원장 - 김앤장 법률사무소 - 現 법무법인 세줄 - 하이마트 이사 (現) 	<p>등기이사</p>	<p>신임</p>
<p>엄영호 (61.09.11)</p>	<p>사외이사 (비상근/등기)</p>	<p>2010.12.28</p>	<ul style="list-style-type: none"> - 연세대학교 경영관리 - 연세대학교 재무학 석사 - 미국 뉴욕대 Research & Teaching assistant - 미국뉴욕대학교대학원 재무학 석사 - 미국뉴욕대학교대학원 재무학 박사 - 연세대 경영대 경영학과 부교수 - 한국재무학회 재무연구 편집위원회 편집위원 - 한국재무학회 재무포럼위원장 - 한국경제학회 국제학술대회위원회 재무경제분야 위원 - 한국금융학회 간사 - 한국파생상품학회 이사 - 現 연세대 상남경영원 부원장 - 하이마트 이사 (現) 	<p>등기이사</p>	<p>신임</p>
<p>정병춘 (54.07.28)</p>	<p>사외이사 (비상근/등기)</p>	<p>2011.01.01</p>	<ul style="list-style-type: none"> - 성균관대 경제학과 - 제22회 행정고시 합격 - 울산세무서 서장 - 국세청 정보개발2과 과장 - 서부세무서 서장 - 서울국세청 조사1 과장 - 국세청 법인납세국 법인세 과장 - 국세청 조사국 조사1 과장 - 서울지방국세청 세원관리국장 - 국세청 법무심사국장 - 국세청 정책홍보관리관 - 광주지방국세청장국세청 - 법인납세국장 - 국세청 차장 - 現 법무법인 광장 고문 - 하이마트 이사 (現) 	<p>등기이사</p>	<p>신임</p>

박종선 (53.07.30)	사외이사 (비상근/등기)	2012.07.18	- 영남대 경영학과 - 우리은행 기업금융단 단장 - 우리파이낸셜(주) 사외이사 - 퍼스티지개발리츠(주) 부회장 - 하이마트 이사(現)	등기이사	신임
김기정 (61.07.13)	사외이사 (비상근/등기)	2012.07.18	- 서울대학교 법과대학 - 사법연수원 제15기 수료 - 서울고등법원 판사 - 서울남부지방법원부장판사 - 법무법인 양현 변호사(現) - 하이마트 이사(現)	등기이사	신임

주) 주주총회 의결을 통해 2012년 07월 18일 박종선 이사, 김기정 이사 선임.

(2) 이사회내의 위원회

위원회명	구성	직책	성명	설치목적 및 권한사항	비고
감사위원회	사외이사4인	사외이사 사외이사 사외이사 사외이사	김기정 박종선 정병춘 최정수	▶ 회사의 회계와 업무 감사 ▶ 외부감사인 후보의 승인 및 감사 결과 시정사항에 대한 조치 확인 ▶ 기타 회사의 감사에 관련한 업무	-
사외이사후보 추천위원회	사외이사4인	사외이사 사외이사 사외이사 사외이사	김기정 박종선 김진용 엄영호	▶ 사외이사후보의 추천	-
내부거래위원회	사외이사 4인	사외이사 사외이사 사외이사 사외이사	김기정 박종선 정병춘 김진용	▶ 대규모내부거래(자본총계 또는 자본금 중 큰 금액의 3%이상 또는 30억 이상)에 대한 심사·승인 및 이사회 보고 -가지급금 또는 대여금 등의 자금을 제공 또는 거래하는 행위 -주식 또는 회사채 등의 유가증권을 제공 또는 거래하는 행위 -부동산 또는 무체재산권 등의 자산을 제공 또는 거래하는 행위 ▶ 회사의 최대주주 및 특수관계인(상법시행령 제13조 제4항의 정의에 따름)과의 다음 각호의 거래에 대한 사전심의 및 승인, 해당내용을 이사회 보고(다만, 회사의 통상적인 업무 범위에 속하는 거래는 제외) 1. 용역거래. 단, 근로용역계약은 제외 2. 대리 및 임대차 협약 3. 면허 약정 4. 경영계약 및 기타의 거래 5. 부당이익의공여가능성이되는거래	-
보상위원회	사외이사 3인	사외이사 사외이사 사외이사	김기정 박종선 김진용	▶ 임원 급여 기준의 제·개정 ▶ 임원 성과보상 산정 및 지급 기준의 제·개정 ▶ 보수 및 보상과 관련하여 이사회 승인을 얻어야 하는 사안들에 대한 사전심의	

주) 이사회 의결을 통해 2012년 07월 18일 임시주주총회에서 선임된 김기정, 박종선이사를 각 위원회 위원으로 선임하고 위원회 별로 각2명의 기존 위원이 사임

나. 중요 의결사항 등

(1) 이사회 의 주요 활동 내역

개최일자	의 안 내 용	가 결 여 부	사외이사			
			최정수	정병춘	김진용	엄영호
2012-02-09	1. 감사위원회 규정 개정의 건	가결	반대	찬성	찬성	찬성
	2. 보상위원회 규정 등 개정의 건	가결	반대	찬성	찬성	찬성
	3. 재경본부 전결규정 개정의 건	가결	찬성	찬성	찬성	찬성
	4. 제25기 재무제표 등 승인의 건	가결	찬성	찬성	찬성	찬성
	5. 연간 사업계획 승인의 건	부결	찬성	반대	반대	반대
	6. 내부회계관리제도 운영실태 평가 보고의 건	보고	보고	보고	보고	보고
2012-02-29	1. 정기주주총회 소집의 건	가결	찬성	불참	찬성	찬성
	2. 연간 사업계획 및 예산 승인의 건	가결	찬성		찬성	찬성
2012-03-23	1. 내부거래위원회 위원 연임의 건	가결	불참	찬성	찬성	찬성
	- 최정수, 정병춘, 김진용, 엄영호 연임 - 엄영호 위원장 선임					
2012-04-16	1. 감사위원회 시행세칙 개정의 건	부결	불참	반대	반대	반대
	2. 이사회 위원장 선임의 건	가결		찬성	찬성	찬성
2012-04-25	1. 대표이사해임의 건	가결	불참	찬성	찬성	찬성
	2. 경영지배인(영업부문 대표이사 권한대행자) 선임 계획의 건	가결		찬성	찬성	찬성
	3. 비등기임원 재계약의 건	가결		찬성	찬성	찬성
	4. 시장신뢰회복을 위한 홍보 강화의 건	가결		찬성	찬성	찬성
	5. 경영투명성 제고를 위한 제도 개선의 건	가결		찬성	찬성	찬성
2012-05-03	1. 경영지배인(영업부문 대표이사 직무대행자)	가결	찬성	찬성	찬성	찬성
	2. 이사회 규정 개정의 건	가결	찬성	찬성	찬성	찬성
	3. 퇴직 비등기임원에 대한 처우 건	가결	찬성	찬성	찬성	찬성
2012-05-18	1. 경영지배인(영업부문 대표이사 직무대행자) 승격 승인의 건	가결	찬성	찬성	찬성	찬성
	2. 임원급여 승인의 건	가결	찬성	찬성	찬성	찬성
	3. 내부거래 승인의 건	가결	찬성	찬성	찬성	찬성
2012-06-07	1. 임시주주총회 소집의 건	가결	불참	찬성	찬성	찬성
	2. 내부거래위원회 위원회 규정 개정의 건 보고, 경쟁입찰 도입 기준	가결		찬성	찬성	찬성
2012-06-28	1. 임시주주총회 안건 확정 승인의 건	가결	찬성	찬성	찬성	찬성
	2. 인센티브 지급 승인의 건	가결	찬성	찬성	찬성	찬성
	3. 준법통제기준 제정 승인의 건	가결	찬성	찬성	찬성	찬성
	4. 내부거래 승인의 건	가결	찬성	찬성	찬성	찬성

※ 최정수 이사의 의안 반대 사유

1. 2012-02-09 1호 의안 : 규정 개정안 중 감사위원회의 권한을 감사실에 위임
2. 2012-02-09 2호 의안 : 잦은 개정을 통한 보수 하향 조정으로 인한 사기 저하

※ 정병춘, 김진용, 엄영호 이사의 의안 반대 사유

1. 2012-02-09 5호 의안 : 연간 사업계획은 목표라는 의미도 내포하기 때문에 사업계획을 상향조정 할 필요성이 있음
2. 2012-04-16 1호 의안 : 추후 감사실 업무가 정상화 된후 재논의가 바람직

다. 이사회내의 위원회 구성에 관한 사항

(1) 위원회의 구성현황

[기준 : 제출일 현재]

위원회명	구성	직책	성명	설치목적 및 권한사항	비고
감사위원회	사외이사4인	사외이사 사외이사 사외이사 사외이사	김기정 박종선 정병춘 최정수	<ul style="list-style-type: none"> ▶ 회사의 회계와 업무 감사 ▶ 외부감사인 후보의 승인 및 감사 결과 시정사항에 대한 조치 확인 ▶ 기타 회사의 감사에 관련한 업무 	-
사외이사후보 추천위원회	사외이사4인	사외이사 사외이사 사외이사 사외이사	김기정 박종선 김진용 엄영호	<ul style="list-style-type: none"> ▶ 사외이사후보의 추천 	-
내부거래위원회	사외이사 4인	사외이사 사외이사 사외이사 사외이사	김기정 박종선 정병춘 김진용	<ul style="list-style-type: none"> ▶ 대규모내부거래(자본총계 또는 자본금 중 큰 금액의 3%이상 또는 30억 이상)에 대한 심사·승인 및 이사회 보고 -가지급금 또는 대여금 등의 자금을 제공 또는 거래하는 행위 -주식 또는 회사채 등의 유가증권을 제공 또는 거래하는 행위 -부동산 또는 무체재산권 등의 자산을 제공 또는 거래하는 행위 ▶ 회사의 최대주주 및 특수관계인(상법시행령 제13조 제4항의 정의에 따름)과의 다음 각호의 거래에 대한 사전심의 및 승인, 해당내용을 이사회 보고 (다만, 회사의 통상적인 업무 범위에 속하는 거래는 제외) 1. 용역거래. 단, 근로용역계약은 제외 2. 대리 및 임대차 협약 3. 면허 약정 4. 경영계약 및 기타의 거래 5. 부당이익의공여가의심되는거래 	-

보상위원회	사외이사 3인	사외이사 사외이사 사외이사	김기정 박종선 김진용	▶ 임원 급여 기준의 제·개정 ▶ 임원 성과보상 산정 및 지급 기준의 제·개정 ▶ 보수 및 보상과 관련하여 이사회 승인을 얻어야 하는 사안들에 대한 사전심의	
-------	---------	----------------------	-------------------	---	--

주1) 2012.07.18일 임시주주총회 의결을 통하여 김기정, 박종선 2인을 사외이사 및 감사위원으로 선임

주2) 2012.07.18일 이사회 의결을 통하여 김기정, 박종선 2인을 각위원회 위원으로 선임하고, 기존위원회 위원 각 2명씩 사임

(2) 위원회의 주요활동내역

위원회명	개최일자	의안내용	가결여부	최정수	정병춘	김진용	엄영호
				출석률 : 88.9%	출석률 : 100%	출석률 : 100%	출석률 : 100%
찬 반 여 부							
감사위원회	2012-02-09	1. 감사위원회 시행세칙 제정의 건	가결	반대	찬성	찬성	찬성
	2012-02-29	1. 내부감사부서 설치 승인의 건	가결	반대	찬성	찬성	찬성
	2012-03-15	1. 감사위원회의 감사보고서 제출 승인의 건	가결	찬성	찬성	찬성	찬성
	2012-05-11	1. 감사실 구성 및 기능 제고 승인의 건	가결	유보	찬성	찬성	찬성
사외이사 후보추천위원회	2012-02-29	1. 사외이사후보 추천의 건	부결	찬성	반대	반대	반대
	2012-06-28	1. 사외이사후보 추천의 건	가결	찬성	찬성	찬성	찬성
내부거래위원회	2012-03-23	위원장선출(이사회 의결) - 엄영호 위원을 위원장으로 선출	가결	불참	찬성	찬성	찬성
보상위원회	2012-02-29	1. 대표이사의 보수 결정의 건	가결	찬성	찬성	찬성	보상위원회 위원이 아님
	2012-05-11	1. 감사실장 보상 승인의 건 2. 임원의 보수한도 조정 승인의 건 3. 2012년 임원 급여 승인의 건 4. 경영지배인 급여 승인의 건	가결	찬성 찬성 찬성 찬성	찬성 찬성 찬성 찬성	찬성 찬성 찬성 찬성	

※ 최정수 위원의 의안 반대 사유

1. 2012-02-09 감사위원회 1호 의안

: 규정 개정안 중 감사위원회의 권한을 감사실에 위임 문제 등

2. 2012-02-29 감사위원회 1호 의안

: 감사실장 후보자의 경력이 너무 뛰어나 보직에 걸맞지 않음

※ 정병춘, 김진용, 엄영호 위원의 의안 반대 사유

1. 2012-02-29 사외이사후보추천위원회 1호 의안

: 수사 등 대외적인 주목을 받고 있는 상황으로, 선임의 적합한 시점이 아님

라. 이사의 독립성

(1) 이사회 구성원의 독립성

이사 선출과 관련하여 당사는 상법 제363조 및 정관 제18조의 내용을 따르고 있으며, 사외이사의 독립성과 투명성을 확보하기 위하여 총 4인중 사외이사가 4인으로 로 구성된 사외이사 후보추천위원회를 설치하여 운영하고 있습니다.

[기준일 : 2012.06.30]

직명	성명	추천인	활동분야	회사와의 거래	최대주주 등과의 관계
사외이사	엄영호	이사회	이사회의장 전사 경영전반에관한 업무	-	-
사내이사 (대표이사)	유경선	이사회	전사 재경부문 총괄 전사 경영전반에관한 업무	-	최대주주 및 임원
사내이사	선종구	이사회	전사 경영전반에관한 업무	-	계열회사 임원
사외이사	최정수	이사회	전사 경영전반에관한 업무	-	-
사외이사	정병춘	이사회	전사 경영전반에관한 업무	-	-
사외이사	김진용	이사회	전사 경영전반에관한 업무	-	-

주1) 당 회사의 이사회는 2012.04.16일 이사회 의결을 통하여 엄영호 이사를 이사회 의장으로 선임

주2) 당 회사의 이사회는 2012.04.25일 이사회 의결을 통하여 선종구 이사를 대표이사에서 해임

주3) 당 회사는 2012.07.18 임시주주총회 의결을 통하여 김기정, 박종선 2인을 사외이사 겸 감사위원으로 선임(사외이사후보추천위원회 추천)

(2) 사외이사후보추천위원회 설치 및 구성 현황

[기준일 : 2012.06.30]

성명	사외이사 여부	비고
최정수	○	총 4인중 사외이사 4인, 정족수 충족
정병춘	○	
김진용	○	
엄영호	○	

주) 당 회사의 이사회는 2012.07.18 이사회 결의를 통하여 김기정, 박종선 이사를 사외이사 후보추천위원회 위원으로 선임

주) 2012.07.18 최정수, 정병춘 위원 사외이사후보추천위원회 위원직 사임

2. 감사제도에 관한 사항

가. 감사위원회의 인적 사항

[2012.06.30 기준]

성명	주요 경력	비고
최정수	<ul style="list-style-type: none"> - 1950년 출생 - 1973년 서울대학교 법과대학 - 1974년 16회 사법시험 합격 - 1976년 사법연수원 제6기 수료 - 1979년 서울민사지방법원 - 1991년 대법원 재판 연구관 - 1991년 창원지방법원 부장판사 - 1993년 사법연수원 교수 - 1995년 워싱턴주립대학 법과대학 - 1996년 서울지방법원 부장판사 - 1997년 성남지원장 - 1997년 김앤장 법률사무소 - 現 법무법인 세줄 - 2010년 (現)하이마트 이사 	사외이사
정병춘	<ul style="list-style-type: none"> - 1954년 출생 - 1978년 성균관대 경제학과 - 1978년 제22회 행정 고시 합격 - 1994년 울산세무서 서장 - 1996년 국세청 정보개발 2과 과장 - 1998년 서부세무서 서장 - 1999년 서울국세청 조사 1 과장 - 1999년 국세청 법인납세국 법인세 과장 - 2001년 국세청 조사국 조사1 과장 - 2005년 서울지방국세청 세원관리 국장 - 2006년 국세청 법무 심사국장 - 2006년 국세청 정책 홍보관리관 - 2006년 광주지방 국세청장 - 2007년 법인납세국장 - 2008년 국세청 차장 - 現 법무법인 광장 고문 - 2011년 (現)하이마트 이사 	사외이사

김진용	<ul style="list-style-type: none"> - 1956년 출생 - 1975년 휘문고 - 1979년 서울대학교 기계설계학과 - 1979년 삼성언어연구원대표이사 - 1980년 (주)삼성출판사 상무이사 - 1986년 (주)아트박스 대표이사 - 1992년 (現)삼성출판사 대표이사 - 1994년 고대 언론대학원 최고위과정수료 - 2009년 (現)하이마트 이사 	사외이사
엄영호	<ul style="list-style-type: none"> - 1961년 출생 - 1984년 연세대학교 경영관리 - 1986년 연세대학교 재무학 석사 - 1991년 미국 뉴욕대 Research &Teaching Assistant - 1995년 미국뉴욕대학교 대학원 재무학 석사 - 1996년 미국뉴욕대학교대학원 재무학 박사 - 1998년 연세대 경영대 경영학과 부교수 - 2000년 한국재무학회 재무연구 편집위원회 편집위원 - 2006년 한국재무학회 재무포럼위원장 - 2006년 한국경제학회 국제학술대회위원회 재무경제분야 위원 - 2007년 한국금융학회 간사 - 2008년 한국파생상품학회 이사 - 2008년 (現)연세대 상남경영원 부원장 - 2010년 (現)하이마트 이사 	사외이사

주) 당 회사는 2012.07.18 임시주주총회 의결을 통하여 김기정, 박종선 2인을 사외이사 겸 감사위원으로 선임(사외이사후보추천위원회 추천)하였으며, 선임 당일 기존 감사위원 김진용, 엄영호 위원이 사임하였습니다.

나. 감사위원회 위원의 독립성

당사는 관련법령 및 정관에 따라 위원회의 구성, 운영 및 권한·책임 등을 감사위원회 규정에 정의하여 감사업무를 수행하고 있습니다. 감사위원회의 감사업무 수행은 회계감사를 위해서는 재무제표 등 회계관련서류 및 회계법인의 감사절차와 감사결과를 검토하고 필요한 경우에는 회계법인에 대하여 회계에 관한 장부와 관련서류에 대한 추가 검토를 요청하고 그 결과를 검토합니다. 그리고 감사위원회는 신뢰할 수 있는 회계정보의 작성 및 공시를 위하여 설치한 내부회계관리제도의 운영실태를 내부회계관리자로부터 보고 받고 이를 검토합니다. 또한 감사위원회는 업무감사를 위하여 이사회 및 기타 중요한 회의에 출석하고 필요할 경우에는 이사로부터 심의내용과 영업에 관한 보고를 받고 중요한 업무에 관한 회사의 보고에 대해 추가검토 및 자료보완을 요청하는 등 적절한 방법을 사용하여 검토합니다.

다. 감사위원회의 주요활동내역

위원회명	개최일자	의안내용	가결여부	최정수	정병준	김진용	엄영호
				출석률 : 100%	출석률 : 100%	출석률 : 100%	출석률 : 100%

				찬 반 여 부			
감사위원회	2012-02-09	1. 감사위원회 시행세칙 제정의 건	가결	반대	찬성	찬성	찬성
	2012-02-29	1. 내부감사부서 설치 승인의 건	가결	반대	찬성	찬성	찬성
	2012-03-15	1. 감사위원회의 감사보고서 제출 승인의 건	가결	찬성	찬성	찬성	찬성
	2012-05-11	1. 감사실 구성 및 기능 제고 승인의 건	가결	유보	찬성	찬성	찬성

3. 주주의 의결권 행사에 관한 사항

가. 집중투표제의 채택여부

당사는 정관 제26조에 의거 집중투표제를 채택하지 아니함.

나. 서면투표제 또는 전자투표제의 채택여부

당사는 서면투표제 또는 전자투표제를 채택하지 아니함.

다. 소수주주권의 행사여부

당사는 해당사항이 없습니다.

4. 계열회사 등의 현황

가. 계열회사의 현황

당사는 "유진" 기업집단에 소속되어 있으며, 당해 기업집단은 독점규제 및 공정거래에 관한 법률에 의한 상호출자제한 및 채무보증제한 기업집단에 2011년 4월 5일자로 신규지정되었으며, 2012년 4월 12자로 재지정 되었습니다.

보고서 제출기준일 현재 유진그룹에 속해 있는 회사는 29개사이며, 상장 3사, 비상장 26개사로 구성되어 있습니다. 그 소속 회사 현황은 다음과 같습니다.

상장사 (3개사)	비상장사 (26개사)
유진기업, 유진투자증권, 하이마트	당진기업, 지구레미콘, 흥한레미콘, 현대산업, 현대레미콘, 현대콘크리트, 고흥레미콘, 현대기업, 서진개발, 현대개발(주), (주)현대개발, 호남아스콘, 유진아이티디, 천안기업, 남부산업, 이엠미디어, 유진자산운용, 유진투자선물, 나눔로또, 한국통운, 하이마트로지텍, 하이마트쇼핑몰, 에이치엠투어, 나눔렌탈, 승일레미콘, 동화기업

(1) 계열회사간 계통도

보고서 제출기준일 현재 당사가 속한 계열회사의 주요 계통도는 다음과 같습니다.

(단위 : %)

출자회사 피출자회사	유진기업	하이마트	유진투자증권	남부산업	천안기업
유진기업	-	-	-	9.6	0.3
하이마트	31.3	-	1.1	-	-
유진투자증권	14.4	-	-	-	-
유진자산운용	-	-	100.0	-	-
유진투자선물	-	-	100.0	-	-
당진기업	29.0	-	-	21.0	-
지구레미콘	100.0	-	-	-	-
흥한레미콘	100.0	-	-	-	-
현대산업	100.0	-	-	-	-
현대레미콘	100.0	-	-	-	-
현대콘크리트	100.0	-	-	-	-
고흥레미콘	100.0	-	-	-	-
현대기업	100.0	-	-	-	-
서진개발	100.0	-	-	-	-
현대개발(주)	100.0	-	-	-	-
(주)현대개발	100.0	-	-	-	-
유진아이티디	100.0	-	-	-	-
이엠미디어	100.0	-	-	-	-
나눔로또	35.6	-	-	-	-
한국통운	92.7	-	-	-	-
하이마트로지텍	-	100.0	-	-	-
하이마트쇼핑몰	-	100.0	-	-	-
에이치엠투어	-	100.0	-	-	-
나눔렌탈	100.0	-	-	-	-
동화기업	100.0	-	-	-	-

VII. 주주에 관한 사항

1. 최대주주 및 그 특수관계인의 주식소유 현황

(2012.06.30. 현재)

(단위: 주)

주 주	관계	주식의 종류	소유주식수(지분율)				비고
			기 초		기 말		
			주식수	지분율	주식수	지분율	
유진기업	최대주주	보통주	7,398,000	31.34%	7,398,000	31.34%	-
유진투자증권	계열사	보통주	250,000	1.06%	250,000	1.06%	-
유재필	계열사 임원	보통주	10,000	0.04%	10,000	0.04%	-
선종구	발행사 사내이사	보통주	4,101,289	17.37%	4,101,289	17.37%	-
선현석	최대주주등	보통주	200,000	0.85%	200,000	0.85%	-
아이에이비홀딩스	최대주주등	보통주	600,000	2.54%	600,000	2.54%	-
이병기	계열사 임원	보통주	4,000	0.02%	4,000	0.02%	-
소 계		보통주	12,563,289	53.22%	12,563,289	53.22%	-

주1) 보고서 제출일 기준일 현재 발행주식 총수 23,607,712주 기준

2. 최대주주 변동현황

일자	최대주주	지분율	비고
2006.03	하이마트 홀딩스	100.00%	-
2008.05	유진기업	63.93%	현재 31.34%

주) 당사의 최대주주인 유진기업(주), 2대주주인 하이마트 선종구 이사 및 (주)에이치아이컨 소시엄투자목적회사등은 공동지분 매각과 관련하여 2012년 07월 06일 롯데쇼핑을 상대방 으로서는 경영권 및 지분 매각 본 계약을 체결하였습니다.

3. 주식의 분포

보고서 제출 기준일 현재 최대주주 등을 제외한 당사의 5%이상 소유주주의 주식보유 현황 및 우리사주조합의 보유주식 현황은 다음과 같습니다.

구분	주주명	주식의 종류	소유주식수	지분율	비고
----	-----	--------	-------	-----	----

5%이상 소유주주	농협(NH할로원제1호)	보통주	1,418,960	6.01%	-
	(주)에이치아이컨소시엄투 자목적회사	보통주	1,335,025	5.66%	-
우리사주조합		보통주	1,435,411	6.08%	-

※ 2012. 6. 30 기준

4. 주식사무

정관 제10조 [신주인수권]	<p>①회사의 주주는 신주발행에 있어서 그가 소유한 주식수에 비례하여 신주의 배정을 받을 권리를 가진다.</p> <p>②제1항의 규정에 불구하고 다음 각호의 경우에는 주주 이외의 자에게 이사회 결의로 신주를 발행할 수 있다.</p> <ol style="list-style-type: none"> 1. 주주우선공모의 방식으로 신주를 발행하는 경우 2. 발행주식총수의 100분의 20을 초과하지 않는 범위 내에서 일반공모의 방식으로 신주를 발행하는 경우 3. 발행주식총수의 100분의 20을 초과하지 않는 범위 내에서 주식예탁증서(DR) 발행에 따라 신주를 발행하는 경우 4. 발행주식총수의 100분의 30을 초과하지 않는 범위 내에서 주권을 증권시장에 신규 상장하거나 협회등록하기 위하여 신주를 모집하거나 인수인에게 인수하게 하는 경우 5. 『자본시장과 금융투자업에 관한 법률』 등 관계규정에 따라 우리사주조합원에게 주식을 우선 배정 하는 경우 6. 발행주식총수의 100분의 20을 초과하지 않는 범위 내에서 우리사주조합원에게 주식을 우선 배정하는 경우 7. 발행주식총수의 100분의 20을 초과하지 않는 범위 내에서 상법 418조 제2항의 규정에 따라 중요한 기술의 도입, 연구개발, 생산, 판매, 자본제휴, 재무구조 개선 등을 회사의 경영상 목적을 달성하기 위하여 그 상대방에 신주를 발행하는 경우 필요한 경우 8. 발행주식총수의 100분의 20을 초과하지 않는 범위 내에서 회사가 경영상 긴급한 자금 조달의 필요성에 의하여 이사회 결의로 발행결의 당시의 적정시가에 의하여 국내외 금융기관 또는 채무 투자자에게 및 채권자, 국내외 법인 또는 개인투자자에게 신주를 발행하는 경우 <p>③제2항 각호의 어느 하나의 방식에 의해 신주를 발행할 경우에는 발행할 주식의 종류와 수 및 발행가격 등은 이사회 결의로 정한다.</p> <p>④신주인수권의 포기 또는 상실에 따른 주식과 신주배정에서 발생한 단주에 대한 처리 방</p>
--------------------	--

	법은 이사회 결의로 정한다		
결산일	매년 12월 31일	정기주주총회	매사업년도 종료 후 3월 이내
주주명부폐쇄시기	매년 1월1일~1월 7일		
주권의 종류	1주권, 5주권, 10주권, 50주권, 100주권, 500주권, 1,000주권, 10,000주권 (총 8종)		
명의개서대리인	한국예탁결제원		
공고게재신문	홈페이지 공고 또는 매일경제신문		

5. 주가 및 주식거래실적

(단위 : 원, 주)

종 류		12년 6월	12년 5월	12년 4월	12년 3월	12년 2월	12년 1월	
보통주	주가	최고	61,400	63,600	61,900	63,700	80,600	
		최저	47,000	57,100	58,400	59,300	72,800	
		평균	54,200	60,350	60,150	61,500	76,700	
	거래량	월간	3,654,775	2,495,899	607,360	4,215,010	6,979,507	2,293,952
		최고	588,082	553,086	100,371	508,948	3,599,321	268,831
		최저	42,112	30,507	30,878	43,460	44,735	36,627

주1) 주가는 종가 기준

6. 소액주주현황

공시서류 작성 기준일 현재 소액주주현황은 다음의 표와 같습니다.

소액주주현황

(기준일 : 2012.06.30) (단위 : 주)

구 분	주주		보유주식		비 고
	주주수	비율	주식수	비율	
소액주주	10,361	99.85%	5,268,340	22.32%	
전체	10,376	100.00%	23,607,712	100.00%	

주1) 상기 내용은 당 회사의 명의개서대리인인 한국예탁결제원에서 당회사의 임시주주총회 소집을 위해 제공한 2012.06.22일 기준 주주명부에 따라 작성

VIII. 임원 및 직원 등에 관한 사항

1. 임원 및 직원의 현황

가. 임원의 현황

(기준일 : 2012.06.30)

성명	출생년월	직위	상근 여부	등기임 원	담당	주요 경력	소유주식수	등기일
				여부	업무		보통주 (주)	(임기)
유경선	55.08.03	대표이사	상근	등기	재무부문 업무총괄	- 연세대학교 졸업 - 드림씨티방송 회장 - 유진종합개발 대표이사회장 - 유진그룹 회장 - 하이마트 재무대표이사 (現)	-	11.12.01 (3년)
선종구	47.01.10	이사	비상근	등기		- 연세대학교 경영학과 졸업 - 연세대학교 경영대학원 최고경영자과정 - 대우전자 국내영업 판매본부장 - 대우전자 자원담당 - 하이마트 판매본부장(전무) - 하이마트 대표이사 - 하이마트 이사 (現)	4,101,289	10.03.28 (3년)
최정수	50.04.10	이사	비상근	등기	등기이사	- 서울대학교 법과대학 졸업 - 16회 사법시험 합격 - 사법연수원 제6기 수료 - 서울민사지방법원 - 대법원 재판연구관 - 창원지방법원 부장판사 - 사법연수원 교수 - 워싱턴주립대학 법과대학 - 서울지방법원 부장판사 - 성남지원장 - 김앤장 법률사무소 - 現 법무법인 세줄 - 하이마트 이사 (現)	-	11.01.01 (3년)

정병춘	54.07.28	사외이사	비상근	등기	등기이사	<ul style="list-style-type: none"> - 성균관대학교 경제학과 졸업 - 제22회 행정고시 합격 - 울산세무서 서장 - 국세청 정보개발2과 과장 - 서부세무서 서장 - 서울국세청 조사1 과장 - 국세청 법인납세국 법인세 과장 - 국세청 조사국 조사1 과장 - 서울지방국세청 세원관리국장 - 국세청 법무심사국장 - 국세청 정책홍보관리관 - 광주지방국세청장국세청 - 법인납세국장 - 국세청 차장 - 現 법무법인 광장 고문 - 하이마트 이사 (現) 	-	10.12.28 (3년)
김진용	56.02.15	사외이사	비상근	등기	등기이사	<ul style="list-style-type: none"> - 서울대학교 기계설계학과 졸업 - 고려대 언론대학원 최고위과정 수료 - 대한트라이애슬론연맹 회장 - 삼성출판사 대표이사 - 하이마트 이사 (現) 	-	10.12.28 (3년)
엄영호	61.09.11	사외이사	비상근	등기	등기이사	<ul style="list-style-type: none"> - 연세대학교 경영학과 졸업 - 연세대학교 재무학 석사 - 미국 뉴욕대 Research & Teaching assistant - 미국뉴욕대학교대학원 재무학 석사 - 미국뉴욕대학교대학원 재무학 박사 - 연세대 경영대 경영학과 부교수 - 한국재무학회 재무연구 편집위원회 편집위원 - 한국재무학회 재무포럼위원장 - 한국경제학회 국제학술대회 위원회 재무경제분야 위원 - 한국금융학회 간사 - 한국파생상품학회 이사 - 現 연세대 상남경영원 부원장 - 하이마트 이사 (現) 	-	10.12.28 (3년)

한병희	58.01.23	부사장	상근	비등기	영업대표	- 서강대학교 경영학과 졸업 - 하이마트 마케팅담당임원(상무보) - 하이마트 판매4본부장(상무) - 하이마트 마케팅본부장(상무) - 하이마트 판매1본부장(전무) - 하이마트 A-PJ팀 담당임원(전무) - 하이마트 영업대표(現)	4,380	-
김영선	59.08.28	전무	상근	비등기	재무 기획실장	- 고려대학교 경영학과 졸업 - New York University 경제학 석사 - 우리금융그룹 자산운용 CMO(상무) - PCA생명 방카슈랑스부문 대표(상무) - 하이마트 재무기획실장(現)	4,130	-
박동근	57.01.23	전무	상근	비등기	판매 본부장	- 고려대학교 영문학과 졸업 - 하이마트 마케팅담당임원(상무보) - 하이마트 충남지사장(상무보) - 하이마트 중부사업부장(상무) - 하이마트 판매3본부장(상무) - 하이마트 지원본부장(상무) - 하이마트 판매본부장(전무) (現)	4,650	-
김현철	57.04.16	전무	상근	비등기	상품 본부장	- 연세대학교 행정학과 졸업 - 하이마트 상품1담당임원(상무) - 하이마트로지텍(주) 대표(상무) - 하이마트 판매4본부장(상무) - 하이마트 상품2담당임원(상무) - 하이마트 상품본부장(전무) (現)	4350	-
장대중	59.08.05	상무	상근	비등기	서울 사업부장	- 한국외국어대학교 타이어과 졸업 - 하이마트 강서지사장(상무보) - 하이마트 강동지사장(상무보) - 하이마트 강남지사장(상무) - 하이마트 B-PJ팀 담당임원(상무) - 하이마트 서울사업부장(상무)(現)	4,130	-
이민균	62.02.04	상무	상근	비등기	중부 사업부장	- 연세대학교 경제학과 졸업 - 하이마트 강남지사장(상무보) - 하이마트 수원지사장(상무보) - 하이마트 상품1담당임원(상무) - 하이마트 상품3담당임원(상무) - 하이마트 중부사업부장(상무)(現)	4,130	-

박흥제	61.07.30	상무	상근	비등기	상품1 담당임원	- 경상대학교 회계학과 졸업 - 하이마트 동대구지사장 - 하이마트 강서지사장(상무보) - 하이마트 상품1담당임원(상무보) - 하이마트 상품2담당임원(상무보) - 하이마트 경남사업부장(상무) - 하이마트 상품1담당(상무)(現)	4,130	-
조인석	63.05.19	상무	상근	비등기	동부 사업부장	- 경북대학교 전자공학과 졸업 - 하이마트 충북지사장 - 하이마트 강남지사장(상무보) - 하이마트 마케팅담당임원(상무) - 하이마트 동부사업부장(상무)(現)	4,130	-
전우탁	62.11.04	상무	상근	비등기	서부 사업부장	- 중앙대학교 회계학과 졸업 - 하이마트 SS팀장 - 하이마트 성남지사장(상무보) - 하이마트 강남사업부장(상무) - 하이마트 서부사업부장(상무)(現)	4,130	-
유형래	61.01.25	상무	상근	비등기	강서 지사장	- 성균관대학교 산업공학과 졸업 - 하이마트 LG팀장 - 하이마트 수원지사장(상무보) - 하이마트 인천지사장(상무보) - 하이마트 강서지사장(상무)(現)	3,200	-
권택중	62.02.21	상무	상근	비등기	지원 담당임원	- 원광대학교 경영학과 졸업 - 하이마트 경영지도팀장 - 하이마트 인천지사장(상무보) - 하이마트 강남지사장(상무보) - 하이마트 지원담당임원(상무)(現)	3,420	-
황상중	60.07.02	상무보	상근	비등기	고양 지사장	- 별교상업고등학교 졸업 - 하이마트 경영지도팀장 - 하이마트 인천지사장(상무보) - 하이마트 강동지사장(상무보) - 하이마트 강동사업부장(상무보) - 하이마트 고양지사장(상무보)(現)	4,040	-
손찬규	60.05.13	상무보	상근	비등기	남부산 지사장	- 동아대학교 행정학과 졸업 - 하이마트 경남지사장 - 하이마트 남부산지사장(상무보) - 하이마트 북부산지사장(상무보) - 하이마트 부산사업부장(상무보) - 하이마트 남부산지사장(상무보) (現)	4,040	-

하병순	60.03.31	상무보	상근	비등기	북부산 지사장	- 부산대학교 독어독문학과 졸업 - 하이마트 남부산지사장 - 하이마트 경남지사장(상무보) - 하이마트 북부산지사장(상무보) (現)	3,200	-
최종열	62.09.24	상무보	상근	비등기	강남 지사장	- 중앙대학교 경제학과 졸업 - 하이마트 LG팀장 - 하이마트 강북지사장(상무보) - 하이마트 강남지사장(상무보) (現)	3,630	-
김진호	63.04.02	상무보	상근	비등기	상품2 담당임원	- 아주대학교 경제학과 졸업 - 하이마트 수원지사장 - 하이마트 SS팀장 - 하이마트 충남지사장(상무보) - 하이마트 충청사업부장(상무보) - 하이마트 상품2담당임원(상무보) (現)	4,040	-
최영석	61.06.26	상무보	상근	비등기	동대구 지사장	- 경북대학교 사법학과 졸업 - 하이마트 경산H/M지점장 - 하이마트 서대구지사장(상무보) - 하이마트 경북사업부장(상무보) - 하이마트 동대구지사장(상무보) (現)	3,630	-
백창수	61.09.14	상무보	상근	비등기	광고홍보 담당임원	- 중앙대학교 경제학과 졸업 - 하이마트 광고팀장 - 하이마트 강원지사장 - 하이마트 광고홍보담당임원 (상무보) (現)	3,420	-
강경철	64.06.05	상무보	상근	비등기	마케팅 담당임원	- 서강대학교 독어독문학과 졸업 - 하이마트 판촉팀장 - 하이마트 충북지사장 - 하이마트 강서지사장 - 하이마트 강서사업부장(상무보) - 하이마트 마케팅담당임원(상무보) (現)	3,830	-
박재욱	66.01.20	상무보	상근	비등기	강동 지사장	- 동국대학교 경영학과 졸업 - 하이마트 마케팅팀장 - 하이마트 고양지사장 - 하이마트 인천사업부장(상무보) - 하이마트 강동지사장(상무보) (現)	3,830	-

신희철	68.01.25	상무보	상근	비등기	인천 지사장	- 연세대학교 전기공학과 졸업 - 하이마트 경영기획팀장 - 하이마트 수원지사장 - 하이마트 경기사업부장(상무보) - 하이마트 인천지사장(상무보) (現)	3,830	-
선우영	66.04.17	상무보	상근	비등기	생활가전 팀장	- 연세대학교 식생활학과 졸업 - 하이마트 생활가전팀장(상무보) (現)	3,830	-
이호섭	64.10.17	상무보	상근	비등기	기획 담당임원	- 경북대학교 경영학과 졸업 - 하이마트 인덕원H/M 지점장 - 하이마트 기획담당임원(상무보) (現)	1,920	-
김도연	66.02.28	상무보	상근	비등기	수원 지사장	- 성균관대학교 경영학과 졸업 - 하이마트 충북지사장 - 하이마트 강원사업부장 - 하이마트 수원지사장(상무보) (現)	1,900	-
임태빈	66.05.24	상무보	상근	비등기	성남 지사장	- 해군사관학교 국제관계학과 졸업 - 하이마트 전북지사장 - 하이마트 제주사업부장 - 하이마트 성남지사장(상무보) (現)	1,700	-
유광열	67.01.14	상무보	상근	비등기	재경 담당임원	- 성균관대학교 경영학과 졸업 - 하이마트 회계팀장 - 하이마트 재경담당임원(상무보) (現)	1,880	-
신종철	68.07.08	상무보	상근	비등기	상품기획 담당임원	- 아주대학교 법학과 졸업 - 하이마트 남부산지사장 - 하이마트 NP1팀장 - 하이마트 상품기획담당임원 (상무보) (現)	1,920	-
이병우	60.11.11	상무보	상근	비등기	감사실장	- 고려대학교 경영학과 졸업 - 하이마트 부송H/M 지점장 - 하이마트 감사실장	1,700	-

- 주1) 이사회는 2012년 04월 25일 결의를 통하여 선종구 이사를 대표이사에서 해임
주2) 양원돈, 박철균, 이성수, 김상기, 안익준, 한종국 등의 임원은 2012.05.02 사임
주3) 2012.07.18 임시주주총회 결의를 통하여 박종선 이사, 김기정 이사를
사외이사로 선임

나. 직원현황

(기준일 : 2012.06.30)

[단위 : 천원, 명]

사업부문	직 원 수				평 균 근속연수	지급 총액	1인평균 급여액	비 고
	정규직	계약직	기 타	합 계				
임원	34	-	-	34	11년4개월	8,359,709	245,874	-
사무	389	31	-	420	6년1개월	9,096,665	21,659	-
영업	2,577	-	-	2,577	5년2개월	46,061,456	17,874	-
합계	2,889	31	-	2,920	5년4개월	63,517,830	21,753	-

주) 사외이사 포함

2. 임원의 보수 등

1. 주총승인금액

(단위 : 천원)

구 분	인원수	주총승인금액	비고
임원	34	18,000,000	-

2. 지급금액

(단위 : 천원)

구 분	인원수	지급총액	1인당 평균 지 급액	주식매수선택권의 공 정가치 총액	비고
등기이사	2	2,764,316	1,382,158	-	사내이사
사외이사	-	-	-	-	사외이사 전원이 감사위원회 위원
감사위원회 위원 또는 감사	4	55,200	13,800	-	사외이사 전원
계	6	2,819,516	469,919	-	이사전원

IX. 이해관계자와의 거래내용

1. 대주주 등에 대한 신용공여 등

가. 가지급금 및 대여금(증권 대여 포함)

당사는 보고서 제출일 현재 해당사항이 없습니다.

나. 담보제공 내역

(1) 대주주에 대한 담보제공

소재지	인천광역시 동구 송림동 8-821, 8-829번지 총8,177㎡ (약2,474평) 소유자 - 유진기업 주식회사
담보제공물건	담보제공물건: 위 소재지 지상 건물 1층 4,707.23㎡ (약1,424평)
담보제공내역	담보제공내역: 소재지에 기 설정된 1순위 근저당권(신한은행, 161억원) 공동담보 설정
담보제공사유	임대인과 근저당권자의 약정에 따라 임대인 소유 토지에 타인 명의 건물 신축시 공동담보 제공하게 되어있음. 이에 공동담보 제공의 조건으로 임대차계약 체결함

다. 채무보증 내역

당사는 보고서 제출일 현재 해당사항이 없습니다.

라. 차입금 내역

당사는 보고서 제출일 현재 해당사항이 없습니다.

2. 대주주와의 자산양수도 등

당사는 보고서 제출일 현재 해당사항이 없습니다.

3. 대주주와의 영업거래

(단위: 천원)

구분	성명 (법인명)	관계	2012년 6월 30일로 종료하는 6개월	
			금액	내용
매출	유진기업	지배회사	33,255	상품매출 등

거래				
매입 거래	유진기업	지배회사	71,739	임차료 등

4. 대주주 이외의 이해관계자와의 거래

가. 특수관계자와의 거래내역

(단위:천원)

매출회사	매입회사	당반기	전반기
(주)하이마트	하이마트로지텍(주)	2,351,756	2,309,493
(주)하이마트	(주)하이마트쇼핑몰	526,246	406,702
(주)하이마트	에이치엠투어(주)	11,670	10,761
(주)하이마트	유진기업(주)	33,255	142,320
(주)하이마트	기타의특수관계자	250,834	202,905
유진기업(주)	(주)하이마트	71,739	63,429
하이마트로지텍(주)	(주)하이마트	41,127,690	48,439,551
(주)하이마트쇼핑몰	(주)하이마트	1,555,283	1,687,517
에이치엠투어(주)	(주)하이마트	153,200	309,500
하이마트제일차유동화전문(유)	(주)하이마트	4,946,105	4,106,343
기타의특수관계자	(주)하이마트	9,857	1,122,816

나. 특수관계자에 대한 채권·채무 내역

(단위:천원).

채권보유회사	채무보유회사	계정과목	2012년 6월 30일	2011년 12월 31일
(주)하이마트	하이마트로지텍(주)	매출채권	397,092	369,244
		미수금	52,039	66,232
(주)하이마트	(주)하이마트쇼핑몰	매출채권	574	547
		미수금	111,001	131,267
(주)하이마트	에이치엠투어(주)	매출채권	-	1,076
		미수금	-	990
(주)하이마트	유진기업(주)	매출채권	11,991	16,320

		선급비용	207,143	228,571
		보증금	1,500,000	1,500,000
(주)하이마트	기타의 특수관계자	매출채권	5,047	6,745
		단기금융상품	2,800,000	2,800,000
하이마트로지텍(주)	(주)하이마트	미지급금	11,774,998	7,010,462
(주)하이마트쇼핑몰	(주)하이마트	미지급금	302,932	627,294
		수입보증금	100,000	100,000
에이치엠투어(주)	(주)하이마트	미지급금	-	44,000
		수입보증금	50,000	50,000
하이마트제일차유동화전문(유)	(주)하이마트	미수금	9	-
		자산유동화사채	130,000,000	130,000,000
		미지급비용	562,293	562,292
기타의 특수관계자	(주)하이마트	미지급금	9,471	6,722

다. 부동산 매매 또는 임대차 내역

(1) 부동산 매매 내역

당사는 해당사항이 없습니다.

(2) 부동산 임대차 내역

(단위: 원)

법인명	소재지	면적(평)	2012년 2분기	
			임대	임차
하이마트로지텍	경기 안산시 고잔동 725외 14	53,732	1,990,319,824	-
하이마트쇼핑몰	서울시 도봉구 창동 16-3	51	-	-
에이치엠투어	서울 강남구 신사동 563-33,34	34	3,600,000	-
합계		53,817	1,993,919,824	-

주1) 하이마트 쇼핑몰은 보증금 1억원에 임대계약 체결

주2) 에이치엠투어는 보증금 5천만원에 임대계약 체결

X. 그 밖에 투자자 보호를 위하여 필요한 사항

1. 공시내용의 진행, 변경사항 및 주주총회 현황

가. 공시사항의 진행, 변경사항

당사는 보고서 제출일 현재 해당사항이 없습니다.

나. 주주총회 의사록 요약

주총일자 (구분)	주요 내용	비고
2012-03-23	1. 제25기 재무제표 승인의 건 2. 이사 보수한도액 승인의 건	원안대로 통과
2012-07-18	1. 사외이사 선임의 건 2. 감사위원 선임의 건	원안대로 통과

2. 우발채무 등

가. 중요한 소송사건

당사는 보고서 제출일 현재 6건의 소송사건이 진행 중에 있으며, 세부내역은 아래와 같습니다.

대상점	관할법원	소송당사자	소송접수일	사건번호	소송금액	소송 구분	내 용	진행상황 및 향후 예상
백석점	의정부 지방법원	채무자: 김태관 채권자: ㈜하이마트	2011.08.25	2011개회24345	-	개인회생 이의제기소	당사의 자금을 횡령한 사고자의 남편의 개인 회생에 대해 당사의 이의제기소 진행	- 소송대리 : 법무법인 나눔, 정병성 변호사 (서초구 서초동 1699-3 신한국B/D 4층) - 2011.11.08 : 개인회생에 대한 이의신청서 제출 - 2012.01.27 : 개인회생 채권자 집회(1차) - 2012.03.22 : 개인회생 채권자 집회(2차) - 2012.05.24 : 개인회생 채권자 집회(3차) - 2012.08.23 : 개인회생 채권자 집회(4차) * 채무자의 회생 및 변제절차에 대한 법원결정전 최종 집회가 있을 예정임

마케팅팀	서울중앙 지방법원	신청인 : 한국음악저작권협회 피신청인 : 주식회사 하이마트	2011.12.30	2011머2044193	1,570,800,000	손해배상(기) 청구의 소	당사 매장에서 음악 방송 사용에 따른 공연 사용료 손해배상 청구 소송건	- 소송대리 : 법무법인 (유) 태평양, 이후동, 김지현, 안길한 변호사 (강남구 역삼동 647-15) - 2012.02.10 : 당사 소송대리인 소송위임장 제출 - 2012.02.13 : 조정기일 1차(오후 2시) - 2012.05.07 : 조정기일 2차(오전 10시) - 2012.06.18 : 조정기일 3차(연기됨 8월에정) * 신청인과의 공연사용료 적용기준 및 절차에 대하여 엘지, 삼성, 전자랜드와 공조하여 협의 진행중이며 협의 불가시 신청인이 소송을 제기할 가능성 있음
하이마트	의정부 지방법원	신청인 : (주) 코리핸랜드 채권자 : 주식회사 하이마트	2011.11.07	2011회합28 회생	-	회생사건	당사 골프장 회생채권 (회생권 - 6억원) 에 대한 회생절차	- 2011.12.09 : 채무자 회생절차 개시결정 - 2012.04.10 : 채권자 집회기일 * 2012년 7월에 신청인의 회생방안 법원제출후 채권자 집회를 진행예정임
하이마트	남부지방법원	고소인 : 주식회사 하이마트 피고소인 : 김우현	2012.04.05	2012형제30176	-	자금횡령	우리사주 과지급된 주식(250주)에 대한 횡령사건	- 2012.04.05 : 형사사건접수(서울강서경찰서) - 2012.06.12 : 서울남부지방법결정 송치 (담당 : 김종오 검사) * 피고소인과 최근 연락이 되어 2012년 7월 13일 본인의 범죄사실 인정과 변제에 대한 각서를 받았음. 경찰측은 조사후 벌금형 처벌이 있을것로 예상됨
하이마트	울산지방법원	원고 : 주식회사 하이마트 피고 : 이현중 외 1명	2011.12.30	2011가단43227	98,181,117	건물인도	경남 양산신도시점 임대차계약 위반에 따른 계약해지 및 건물명도 소송사건	- 소송대리 : 법무법인 문수, 한만우 변호사 (울산시 남구 법대로 86-7) - 2011.12.30 : 원고대리인 소송 위임장 제출 - 2012.05.16 : 변론종결 - 2012.06.13 : 원고 승소 판결 - 2012.06.22 : 대체집행 접수(사건-2012타기641) - 2012.07.20 : 대체집행 결정 * 피고측과 당사는 당사건물 4~5층에 임대차계약(2010년 12월 1일~2013년 11월30일, 보증금 1억, 월세 8백만원)을 체결이후 월세 및 보증금 잔액 미지급으로 계약해지 및 명도소송을 진행한건임 최근 영차인이 8월 10일까지의 임차료는 지급한 상태이며 조속한 시일내에 차고를 개원할 것으로 예상되어 대체집행을 보류중인 상태임
구)양평점	수원지방법원 여주지원	채권자 : 주식회사 하이마트 채무자 : 정인자	2012.02.22	2012타경2755	500,000,000	부동산 임의경매	정포임대차계약 종료후 지주측에서 당사의 보증금 미반환 항에 따른 경매사건	- 2012.02.22 : 당사 소송대리인 소송위임장 제출 - 2012.02.24 : 법원 보정명령 - 2012.03.06 : 임의경매 개시결정 * 9월경에 경매진행예정이며 당사는 임대차부동산의 1순위 근저당권을 확보한 상태이며 채권회수가 가능 할 것으로 사료됨(경매감평가 10억 예정)

나. 견질 또는 담보용 어음·수표 현황

당사는 보고서 제출일 현재 해당사항이 없습니다.

다. 채무보증 현황

당사는 보고서 제출일 현재 해당사항이 없습니다.

라. 채무인수약정 현황

당사는 보고서 제출일 현재 해당사항이 없습니다.

마. 그 밖의 우발채무 등

① 당기말 현재 당사의 차입금 등과 관련하여 담보로 제공되어 있는 자산의 내역은 다음과 같습니다(단위:천원).

담보제공자산	장부금액	담보제공사유	차입금액	담보설정금액	담보권자
토지	177,858,883	차입금 관련	880,000,000	1,080,000,000	한국산업은행외 4
건물	83,783,249				
투자부동산(토지)	31,056,287				
투자부동산(건물)	10,550,268				
장·단기금융상품	46,880,000				
장·단기금융상품	14,807,000	수입보증금 관련	-	14,807,000	건물임차인
장·단기금융상품	400,000	구매계약관련	-	400,000	국제항공권 발권협회
합 계	365,335,687		880,000,000	1,095,207,000	

당사는 한국산업은행외 4개 금융기관과 900,000백만원을 한도로 하는 차입약정을 맺고 있는 바, 이와 관련하여 한국산업은행과 금전채권신탁 및 부동산담보신탁계약을 통하여 지배회사의 금융상품과 유형자산 및 투자부동산이 담보로 제공되어 있으며, 지배회사의 유경선 대표이사로부터 연대보증을 제공받고 있습니다(연결검토보고서 주석13와 30참조).

당반기말 현재 당사는 총 70,000백만원 한도의 외상매출채권담보대출 약정을 하나은행과 체결하고 있습니다.

당반기말 현재 당사는 지점사무실 및 물류창고 등과 관련하여 삼도주택(주) 등과 임대차계약을 맺고 있는 바, 이와 관련하여 79,929백만원(전기말: 80,689백만원)의 보증금을 예치하고 있으며, 이와 관련한 당반기의 지급임차료는 29,683백만원(전반기: 26,268백만원)입니다.

3. 제재현황 등 그 밖의 사항

가. 제재현황

(1) 세무조사

조사기관	서울지방국세청
조사기간	2009.06.22 ~ 2009.10.22
조사대상기간	2005.01 ~ 2008.12
조사사유	법인통합조사
납부세액	6,780,181천원

[세무조사내용]

(단위: 천원)

구분	신고과세표준	결정과세표준	산출세액	예상고지액
법인세	571,562,601	582,600,518	147,345,357	3,682,758
부가가치세	8,890,020,824	8,899,883,244	889,987,332	2,770,206
기타세(원천)	-	-	-	-
합계	9,461,583,425	9,482,483,762	1,037,332,689	6,452,964

(2) 특정불공정거래행위 시정명령

명령기관	공정거래위원회
일자	2009.11.09
위반유형	특정불공정거래행위
위반내용	① 부당반품, ② 파견사원 파견
결과	시정명령
사후조치	서면약정 체결 및 납품업자의 객관적 근거자료 확보

(3) 한국거래소 거래정지

조치대상자	주식회사 하이마트
명령기관	한국거래소
조치기간	2012.04.16 ~ 2012.05.01
조치내용	한국거래소의 주권에 대한 매매 거래 정지 및 상장폐지실질심사 대상여부 검토 후 거래재개
조치사유	대검찰청 중앙수사부가 전 대표이사를 횡령·배임 혐의로 기소 유가증권시장 상장규정 제95조

사후조치	경영개선계획을 한국 거래소에 제출 및 이행 현황을 주기적으로 공시
------	---

나. 작성기준일 이후 발생한 주요 사항
- 해당사항 없음.

4. 공모자금의 사용내역

(기준일 : 2012.06.30)

(단위 : 백만원)

구분	납입일	납입금액	신고서상 자금사용 계획	실제 자금사용 현황
기업공개	2011.06.24	265,500	차입금 상환	08년 1월 인수금융 계약에 따라 농협외 9개 금융기관에서 대출한 장기 차입금 10,655억 중 신주 발행자금 2,655억 조기 상환

XI. 재무제표 등

연결 재무상태표

제 26 기 반기말 2012.06.30 현재

제 25 기말 2011.12.31 현재

제 24 기말 2010.12.31 현재

(단위 : 원)

	제 26 기 반기말	제 25 기말	제 24 기말
자산			
유동자산	488,289,215,580	573,008,408,583	488,399,983,283
현금및현금성자산	71,236,170,000	268,730,200,315	203,857,960,264
재고자산	323,935,413,840	225,876,913,630	202,186,952,714
매출채권 및 기타채권	60,129,829,774	41,685,332,497	36,197,974,192
기타금융자산	17,902,600,000	22,650,330,000	32,157,134,434
기타자산	15,085,201,966	14,065,632,141	13,999,961,679
비유동자산	2,195,611,015,371	2,195,241,111,657	2,168,772,110,234
유형자산	386,818,942,996	384,356,605,842	366,837,792,967
투자부동산	41,606,554,490	41,782,848,980	42,135,437,960
영업권	1,683,324,077,729	1,683,324,077,729	1,683,324,077,729
무형자산	3,866,166,188	4,220,027,150	3,926,251,432
기타금융자산	64,904,110,918	65,867,944,717	56,396,087,455
이연법인세자산	77,269,744	55,938,451	9,977,590
기타자산	15,013,893,306	15,633,668,788	16,142,485,101
자산총계	2,683,900,230,951	2,768,249,520,240	2,657,172,093,517
부채			
유동부채	349,293,954,036	301,229,395,272	475,617,304,274
매입채무 및 기타채무	171,452,212,024	243,037,645,993	169,162,327,293
차입금	99,503,303,183	0	210,011,906,896
전환사채	0	0	25,112,640,621
유동성 자산유동화사채	39,892,463,292	0	0
기타금융부채	0	0	1,265,048,221
미지급법인세	8,281,555,276	25,658,636,374	28,982,693,750
총당부채	125,476,521	141,760,265	174,268,736
기타부채	30,038,943,740	32,391,352,640	40,908,418,757

비유동부채	902,278,334,445	1,039,087,306,613	1,182,784,767,099
퇴직급여부채	13,288,933,608	11,726,892,202	13,104,419,463
차입금	767,937,788,303	865,790,959,589	1,143,859,788,071
자산유동화사채	89,803,964,936	129,535,171,402	
전환사채	0	0	0
기타금융부채	14,683,234,232	14,095,541,768	13,195,429,194
이연법인세부채	11,353,532,054	11,777,405,638	5,990,877,984
기타부채	5,210,881,312	6,161,336,014	6,634,252,387
부채총계	1,251,572,288,481	1,340,316,701,885	1,658,402,071,373
자본			
자본금	118,038,560,000	118,038,560,000	95,504,900,000
주식발행초과금	1,045,215,227,212	1,045,215,227,212	776,172,947,117
기타자본구성요소	10,459,826,610	10,459,826,610	10,459,826,610
이익잉여금(결손금)	258,604,338,648	254,209,214,533	116,632,348,417
지배기업의 소유주에게 귀속되는 지분	1,432,317,952,470	1,427,922,828,355	998,770,022,144
비지배지분	9,990,000	9,990,000	
자본총계	1,432,327,942,470	1,427,932,818,355	998,770,022,144
자본과부채총계	2,683,900,230,951	2,768,249,520,240	2,657,172,093,517

연결 포괄손익계산서

제 26 기 반기 2012.01.01 부터 2012.06.30 까지

제 25 기 반기 2011.01.01 부터 2011.06.30 까지

제 25 기 2011.01.01 부터 2011.12.31 까지

제 24 기 2010.01.01 부터 2010.12.31 까지

(단위 : 원)

	제 26 기 반기		제 25 기 반기		제 25 기	제 24 기
	3개월	누적	3개월	누적		
수익(매출액)	734,660,576,140	1,430,538,095,261	842,631,133,720	1,611,668,931,798	3,410,556,441,868	3,052,258,329,571
매출원가	546,682,546,788	1,073,516,136,008	619,709,110,490	1,201,135,078,946	2,551,395,289,181	2,293,322,299,027
매출총이익	187,978,029,352	357,021,959,253	222,922,023,230	410,533,852,852	859,161,152,687	758,936,030,544
판매비와관리비	128,901,645,135	249,683,997,341	118,729,870,444	235,197,309,920	501,189,102,688	452,555,744,288
물류원가	25,014,149,192	41,342,718,545	30,659,717,020	47,199,762,658	100,977,218,018	89,117,549,485
기타수익	2,275,709,857	4,531,229,456	2,382,947,455	5,682,124,484	11,625,952,021	10,233,752,824

기타비용	2,644,125,540	5,229,309,541	2,678,602,469	4,948,294,406	9,680,604,646	12,020,778,320
영업이익(손실)	33,693,819,342	65,297,163,282	73,236,780,752	128,870,610,352	258,940,179,356	215,475,711,275
순금융원가	(16,197,184,375)	(31,889,347,889)	(20,349,807,819)	(39,677,542,863)	(71,754,976,471)	(72,155,353,717)
금융수익	1,090,397,262	2,764,123,818	1,040,080,644	2,154,986,649	5,581,388,337	8,941,968,481
금융원가	(17,287,581,637)	(34,653,471,707)	(21,389,888,463)	(41,832,529,512)	(77,336,364,808)	(81,097,322,198)
영업외기타(손)익	0	0	(143,093,200)	(343,093,200)	(343,093,200)	(646,609,650)
법인세비용차감전순이익(손실)	17,496,634,967	33,407,815,393	52,743,879,733	88,849,974,289	186,842,109,685	142,673,747,908
법인세비용	4,091,763,357	8,237,904,718	12,242,490,110	21,364,036,909	46,122,478,961	35,792,360,138
당기순이익(손실)	13,404,871,610	25,169,910,675	40,501,389,623	67,485,937,380	140,719,630,724	106,881,387,770
기타포괄손익					(3,142,764,608)	(809,321,572)
당기총포괄손익	13,404,871,610	25,169,910,675	40,501,389,623	67,485,937,380	137,576,866,116	106,072,066,198
당기순이익(손실)의 귀속						
지배회사 소유주지분	13,404,871,610	25,169,910,675	40,501,389,623	67,485,937,380	140,719,630,724	106,881,387,770
비지배지분						
합계	13,404,871,610	25,169,910,675	40,501,389,623	67,485,937,380	140,719,630,724	106,881,387,770
총포괄손익의 귀속						
지배회사 소유주지분	13,404,871,610	25,169,910,675	40,501,389,623	67,485,937,380	137,576,866,116	106,072,066,198
비지배지분						
합계	13,404,871,610	25,169,910,675	40,501,389,623	67,485,937,380	137,576,866,116	106,072,066,198
지배회사 소유주지분에 대한 주 당이익						
기본주당이익(손실)	568	1,066	2,082	3,879	6,855	10,225
희석주당이익(손실)	568	1,066	2,082	3,221	6,586	5,670

연결 자본변동표

제 26 기 반기 2012.01.01 부터 2012.06.30 까지

제 25 기 반기 2011.01.01 부터 2011.06.30 까지

제 25 기 2011.01.01 부터 2011.12.31 까지

제 24 기 2010.01.01 부터 2010.12.31 까지

(단위 : 원)

	자본						
	지배기업의 소유주지분					비지배지분	자본 합계
	자본금	주식발행초과금	기타자본구성요소	이익잉여금(결손)	지배기업의 소유		

						금)	주지분 합계		
2010.01.01 (기초자본)			6,514,775,000	621,375,648,924	10,459,826,610	10,560,282,219	648,910,532,753		648,910,532,753
자본의 변동	포괄손익	당기순이익(손실)				106,881,387,770	106,881,387,770		106,881,387,770
		기타포괄손익	보험수리적손익			(809,321,572)	(809,321,572)		(809,321,572)
			기타포괄손익						
		총포괄손익				106,072,066,198	106,072,066,198		106,072,066,198
	유상증자		3,857,190,000	240,339,582,473			244,196,772,473		244,196,772,473
	무상증자		85,132,935,000	(85,542,284,280)			(409,349,280)		(409,349,280)
	전환우선주의 전환								
	연결실체의 변동								
배당금의 지급									
2010.12.31 (기말자본)			95,504,900,000	776,172,947,117	10,459,826,610	116,632,348,417	998,770,022,144		998,770,022,144
2011.01.01 (기초자본)			95,504,900,000	776,172,947,117	10,459,826,610	116,632,348,417	998,770,022,144		998,770,022,144
자본의 변동	포괄손익	당기순이익(손실)				140,719,630,724	140,719,630,724		140,719,630,724
		기타포괄손익	보험수리적손익			(3,142,764,608)	(3,142,764,608)		(3,142,764,608)
			기타포괄손익						
		총포괄손익				137,576,866,116	137,576,866,116		137,576,866,116
	유상증자		22,500,000,000	238,963,767,116			261,463,767,116		261,463,767,116
	무상증자								
	전환우선주의 전환		33,660,000	30,078,512,979			30,112,172,979		30,112,172,979
	연결실체의 변동							9,990,000	9,990,000
배당금의 지급									
2011.12.31 (기말자본)			118,038,560,000	1,045,215,227,2	10,459,826,610	254,209,214,533	1,427,922,828,3	9,990,000	1,427,932,818,3
				12			55		55
2011.01.01 (기초자본)			95,504,900,000	776,172,947,117	10,459,826,610	116,632,348,417	998,770,022,144		998,770,022,144
자본의 변동	포괄손익	당기순이익(손실)				67,485,937,380	67,485,937,380		67,485,937,380
		기타포괄손익	보험수리적손익						
			기타포괄손익						
		총포괄손익				67,485,937,380	67,485,937,380		67,485,937,380
	유상증자		22,500,000,000	238,963,767,116			261,463,767,116		261,463,767,116
	무상증자								
	전환우선주의 전환		33,660,000	30,078,512,979			30,112,172,979		30,112,172,979
	연결실체의 변동							9,990,000	9,990,000
배당금의 지급									
2011.06.30 (기말자본)			118,038,560,000	1,045,215,227,2	10,459,826,610	184,118,285,797	1,357,831,899,6	9,990,000	1,357,841,889,6
				12			19		19

2012.01.01 (기초자본)			118,038,560,000	1,045,215,227.2	10,459,826,610	254,209,214,533	1,427,922,828.3	9,990,000	1,427,932,818.3
				12			55		55
자본의 변동	포괄손익	당기순이익(손실)				25,169,910,675	25,169,910,675		25,169,910,675
		기타포괄손익	보험수리적손익						
			기타포괄손익						
		총포괄손익					25,169,910,675	25,169,910,675	
	유상증자								
	무상증자								
	전환우선주의 전환								
연결실체의 변동									
배당금의 지급					20,774,786,560	20,774,786,560		20,774,786,560	
2012.06.30 (기말자본)			118,038,560,000	1,045,215,227.2	10,459,826,610	258,604,338,648	1,432,317,952.4	9,990,000	1,432,327,942.4
				12			70		70

연결 현금흐름표

제 26 기 반기 2012.01.01 부터 2012.06.30 까지
제 25 기 반기 2011.01.01 부터 2011.06.30 까지
제 25 기 2011.01.01 부터 2011.12.31 까지
제 24 기 2010.01.01 부터 2010.12.31 까지

(단위 : 원)

	제 26 기 반기	제 25 기 반기	제 25 기	제 24 기
영업활동현금흐름				
영업에서 창출된 현금흐름	(102,091,690,455)	48,778,663,152	340,784,954,112	181,711,311,486
법인세납부(환급)	(26,060,190,693)	(29,320,748,660)	(42,694,150,819)	(13,967,694,773)
영업활동 순현금흐름	(128,151,881,148)	19,457,914,492	298,090,803,293	167,743,616,713
투자활동현금흐름				
단기금융상품의 감소	7,560,000,000	18,777,353,598	19,977,353,598	24,852,666,116
단기투자증권의 처분				414,997,973
매각예정 비유동자산의 처분		1,750,000,000	3,430,000,000	
장기투자증권의 취득		835,408	835,408	
유형자산의 처분	164,253,906	146,619,181	308,585,635	129,391,516
무형자산의 처분	60,000,000			110,000,000
보증금의 감소	4,692,149,583	1,225,200,000	1,943,801,000	3,402,006,415
이자수취	2,909,830,684	2,426,388,296	5,716,777,027	4,266,095,581

배당금의 수취	507,100			
단기금융상품의 증가		(3,057,084,164)	(10,427,084,164)	(36,599,124,026)
단기매도가능증권의 취득	(12,270,000)	(22,410,000)	(43,465,000)	(39,540,000)
장기금융상품의 증가		(60,000,000)	(60,000,000)	(200,000,000)
유형자산의 취득	(24,471,879,849)	(24,925,791,405)	(60,038,573,103)	(52,919,576,031)
무형자산의 증가	(624,410,000)	(666,196,680)	(929,071,240)	(1,035,316,280)
보증금의 증가	(5,929,758,060)	(7,386,062,495)	(11,054,252,078)	(12,059,609,000)
장기금융상품의 감소				
투자활동순현금흐름	(15,651,576,636)	(11,791,148,261)	(51,175,092,917)	(69,678,007,736)
재무활동현금흐름				
단기차입금의 증가				10,000,000,000
장기차입금의 증가		883,800,000,000	883,800,000,000	
사채발행분담금의 환급	23,568,489			
유상증자		261,463,767,116	261,463,767,116	244,196,772,473
무상증자				(409,349,280)
전환우선주(부채요소)의 발행				26,716,504,162
자산유동화사채의 발행		129,296,075,000	129,296,075,000	
비지배지분의 증가		9,990,000	9,990,000	
배당금의 지급	(20,774,786,560)			
단기차입금의 감소		(50,000,000,000)	(50,000,000,000)	
유동성장기차입금의 감소		(410,000,000,000)	(410,000,000,000)	(100,000,000,000)
유동성전환우선주(부채요소)의 감소		(10,449,960,500)	(10,449,960,500)	
장기차입금의 감소		(855,500,000,000)	(875,500,000,000)	
전환사채의 상환		(27,033,000,000)	(27,033,000,000)	(64,798,662,642)
전환상환우선주의 상환				(90,205,385,220)
이자지급	(32,939,354,460)	(50,964,206,445)	(83,630,341,941)	(76,760,892,117)
유동성금융리스부채의 감소				
재무활동순현금흐름	(53,690,572,531)	(129,377,334,829)	(182,043,470,325)	(51,261,012,624)
현금및현금성자산의순증가(감소)	(197,494,030,315)	(121,710,568,598)	64,872,240,051	46,804,596,353
기초현금및현금성자산	268,730,200,315	203,857,960,264	203,857,960,264	157,053,363,911
기말현금및현금성자산	71,236,170,000	82,147,391,666	268,730,200,315	203,857,960,264

재무상태표

제 26 기 반기말 2012.06.30 현재

제 25 기말 2011.12.31 현재

제 24 기말 2010.12.31 현재

(단위 : 원)

	제 26 기 반기말	제 25 기말	제 24 기말
자산			
유동자산	484,681,493,593	567,240,974,436	482,887,079,411
현금및현금성자산	68,517,659,416	263,978,152,949	199,123,372,353
재고자산	323,554,063,774	225,501,572,122	202,019,012,912
매출채권 및 기타채권	59,973,528,607	41,333,037,188	35,769,607,551
기타금융자산	17,702,250,000	22,449,980,000	32,156,784,434
기타자산	14,933,991,796	13,978,232,177	13,818,302,161
비유동자산	2,200,298,584,954	2,199,873,892,495	2,173,415,904,074
유형자산	386,343,437,502	383,805,180,310	366,191,229,576
투자부동산	41,606,554,490	41,782,848,980	42,135,437,960
영업권	1,683,324,077,729	1,683,324,077,729	1,683,324,077,729
무형자산	3,866,166,188	4,220,027,150	3,926,251,432
기타금융자산	64,502,810,918	65,466,444,717	56,054,787,455
기타자산	15,013,893,306	15,633,668,788	16,142,485,101
종속기업에 대한 투자자산	5,641,644,821	5,641,644,821	5,641,634,821
자산총계	2,684,980,078,547	2,767,114,866,931	2,656,302,983,485
부채			
유동부채	348,936,633,008	300,140,733,095	473,932,100,070
매입채무 및 기타채무	171,342,597,237	242,314,155,619	168,004,160,253
차입금	99,503,303,183		210,011,906,896
전환사채			25,112,640,621
유동성 자산유동화사채	39,892,463,292		
기타금융부채			1,265,048,221
미지급법인세	8,194,265,877	25,456,606,209	28,715,892,019
총당부채	125,476,521	141,760,265	174,268,736
기타부채	29,878,526,898	32,228,211,002	40,648,183,324
비유동부채	901,856,199,414	1,038,747,308,505	1,182,693,401,679
퇴직급여부채	12,716,798,577	11,299,264,369	12,885,845,215
차입금	767,937,788,303	865,790,959,589	1,143,859,788,071

자산유동화사채	89,803,964,936	129,535,171,402	
전환사채			
기타금융부채	14,833,234,232	14,245,541,768	13,345,429,194
이연법인세부채	11,353,532,054	11,715,035,363	5,968,086,812
기타부채	5,210,881,312	6,161,336,014	6,634,252,387
부채총계	1,250,792,832,422	1,338,888,041,600	1,656,625,501,749
자본			
자본금	118,038,560,000	118,038,560,000	95,504,900,000
주식발행초과금	1,045,215,227,212	1,045,215,227,212	776,172,947,117
기타자본구성요소	10,459,826,610	10,459,826,610	10,459,826,610
이익잉여금(결손금)	260,473,632,303	254,513,211,509	117,539,808,009
자본총계	1,434,187,246,125	1,428,226,825,331	999,677,481,736
자본과부채총계	2,684,980,078,547	2,767,114,866,931	2,656,302,983,485

포괄손익계산서

제 26 기 반기 2012.01.01 부터 2012.06.30 까지

제 25 기 반기 2011.01.01 부터 2011.06.30 까지

제 25 기 2011.01.01 부터 2011.12.31 까지

제 24 기 2010.01.01 부터 2010.12.31 까지

(단위 : 원)

	제 26 기 반기		제 25 기 반기		제 25 기	제 24 기
	3개월	누적	3개월	누적		
수익(매출액)	732,201,720,169	1,426,255,171,799	839,731,804,067	1,606,909,618,359	3,400,328,426,093	3,046,678,675,797
매출원가	544,171,207,203	1,068,726,062,461	616,818,907,834	1,195,964,884,535	2,540,842,998,204	2,286,620,442,706
매출총이익	188,030,512,966	357,529,109,338	222,912,896,233	410,944,733,824	859,485,427,889	760,058,233,091
판매비와관리비	128,132,942,230	248,491,317,532	118,675,718,707	234,927,304,708	500,830,394,263	451,499,457,646
물류원가	26,211,314,208	42,237,922,325	33,191,322,616	49,717,395,894	104,606,323,218	94,297,663,303
기타수익	2,687,383,228	5,322,986,733	2,739,928,923	6,851,317,837	13,660,052,318	12,610,302,611
기타비용	2,634,120,425	5,216,326,116	2,676,383,892	4,935,798,730	9,656,760,041	12,009,605,412
영업이익(손실)	33,739,519,331	66,906,530,098	71,109,399,941	128,215,552,329	258,052,002,685	214,861,809,341
순금융원가	(16,218,981,922)	(31,940,557,336)	(20,369,678,654)	(39,719,625,132)	(71,888,943,215)	(72,254,315,211)
금융수익	1,068,599,715	2,712,914,371	1,020,209,809	2,112,904,380	5,447,421,593	8,843,006,987
금융원가	(17,287,581,637)	(34,653,471,707)	(21,389,888,463)	(41,832,529,512)	(77,336,364,808)	(81,097,322,198)
영업외기타(손)익	0	0	(143,093,200)	(343,093,200)	(343,093,200)	(646,609,650)

법인세비용차감전 순이익(손실)	17,520,537,409	34,965,972,762	50,596,628,087	88,152,833,997	185,819,966,270	141,960,884,480
법인세비용	4,124,470,053	8,230,765,408	12,011,085,925	21,087,578,372	45,778,402,890	35,424,391,806
당기순이익(손실)	13,396,067,356	26,735,207,354	38,585,542,162	67,065,255,625	140,041,563,380	106,536,492,674
기타포괄손익					(3,068,159,880)	(653,894,079)
당기총포괄손익	13,396,067,356	26,735,207,354	38,585,542,162	67,065,255,625	136,973,403,500	105,882,598,595
주당이익						
기본주당이익	567	1,132	1,983	3,855	6,821	10,191
희석주당이익	567	1,132	1,983	3,201	6,554	5,652

자본변동표

제 26 기 반기 2012.01.01 부터 2012.06.30 까지

제 25 기 반기 2011.01.01 부터 2011.06.30 까지

제 25 기 2011.01.01 부터 2011.12.31 까지

제 24 기 2010.01.01 부터 2010.12.31 까지

(단위 : 원)

			자본				
			자본금	주식발행초과금	기타자본구성요소	이익잉여금(결손금)	자본 합계
2010.01.01 (기초자본)			6,514,775,000	621,375,648,924	10,459,826,610	11,657,209,414	650,007,459,948
자본의 변동	포괄손익	당기순이익(손실)				106,536,492,674	106,536,492,674
		기타포괄손익	보험수리적손익			(653,894,079)	(653,894,079)
			기타포괄손익				
		총포괄손익				105,882,598,595	105,882,598,595
	유상증자		3,857,190,000	240,339,582,473			244,196,772,473
	무상증자		85,132,935,000	(85,542,284,280)			(409,349,280)
	전환우선주의전환						
배당금의 지급							
2010.12.31 (기말자본)			95,504,900,000	776,172,947,117	10,459,826,610	117,539,808,009	999,677,481,736
2011.01.01 (기초자본)			95,504,900,000	776,172,947,117	10,459,826,610	117,539,808,009	999,677,481,736
자본의 변동	포괄손익	당기순이익(손실)				140,041,563,380	140,041,563,380
		기타포괄손익	보험수리적손익			(3,068,159,880)	(3,068,159,880)
			기타포괄손익				

		총포괄손익				136,973,403,500	136,973,403,500
	유상증자		22,500,000,000	238,963,767,116			261,463,767,116
	무상증자						
	전환우선주의전환		33,660,000	30,078,512,979			30,112,172,979
	배당금의 지급						
2011.12.31 (기말자본)			118,038,560,000	1,045,215,227,212	10,459,826,610	254,513,211,509	1,428,226,825,331
2011.01.01 (기초자본)			95,504,900,000	776,172,947,117	10,459,826,610	117,539,808,009	999,677,481,736
자본의 변동	포괄손익	당기순이익(손실)				67,065,255,625	67,065,255,625
		기타포괄손익	보험수리적손익				
			기타포괄손익				
		총포괄손익					67,065,255,625
	유상증자		22,500,000,000	238,963,767,116			261,463,767,116
	무상증자						
	전환우선주의전환		33,660,000	30,078,512,979	0	0	30,112,172,979
	배당금의 지급						
2011.06.30 (기말자본)			118,038,560,000	1,045,215,227,212	10,459,826,610	184,605,063,634	1,358,318,677,456
2012.01.01 (기초자본)			118,038,560,000	1,045,215,227,212	10,459,826,610	254,513,211,509	1,428,226,825,331
자본의 변동	포괄손익	당기순이익(손실)				26,735,207,354	26,735,207,354
		기타포괄손익	보험수리적손익				
			기타포괄손익				
		총포괄손익					26,735,207,354
	유상증자						
	무상증자						
	전환우선주의전환						
	배당금의 지급					20,774,786,560	20,774,786,560
2012.06.30 (기말자본)			118,038,560,000	1,045,215,227,212	10,459,826,610	260,473,632,303	1,434,187,246,125

현금흐름표

제 26 기 반기 2012.01.01 부터 2012.06.30 까지
제 25 기 반기 2011.01.01 부터 2011.06.30 까지
제 25 기 2011.01.01 부터 2011.12.31 까지
제 24 기 2010.01.01 부터 2010.12.31 까지

(단위 : 원)

	제 26 기 반기	제 25 기 반기	제 25 기	제 24 기
영업활동현금흐름				
영업에서 창출된 현금흐름	(100,211,672,574)	49,372,635,697	339,654,830,063	179,054,547,548
법인세납부(환급)	(25,854,609,049)	(29,048,315,199)	(42,312,918,866)	(13,738,620,182)
영업활동 순현금흐름	(126,066,281,623)	20,324,320,498	297,341,911,197	165,315,927,366
투자활동현금흐름				
단기금융상품의 감소	7,560,000,000	18,777,353,598	20,177,353,598	24,852,666,116
단기투자증권의 처분				414,544,145
매각예정 비유동자산의 처분		1,750,000,000	3,430,000,000	
유형자산의 처분	163,959,906	146,619,181	308,585,635	129,391,516
무형자산의 처분	60,000,000			110,000,000
장기매도가능증권의 처분		835,408	835,408	
보증금의 감소	4,691,949,583	1,225,200,000	1,943,801,000	3,402,006,415
이자수취	2,842,919,070	2,359,323,184	5,573,466,885	4,920,483,825
배당금수취	515,746	500,000,000	500,000,000	1,000,000,000
단기금융상품의 증가		(2,857,084,164)	(10,427,084,164)	(36,599,124,026)
단기매도가능증권의 취득	(12,270,000)	(22,410,000)	(43,465,000)	(39,540,000)
유형자산의 취득	(24,432,977,135)	(24,874,584,257)	(59,914,030,320)	(52,604,315,018)
무형자산의 증가	(624,410,000)	(666,196,680)	(929,071,240)	(1,035,316,280)
보증금의 증가	(5,929,758,060)	(7,386,062,495)	(11,054,052,078)	(12,059,609,000)
종속회사투자의 증가		(10,000)	(10,000)	
장기금융상품의 증가				
장기금융상품의 감소				
투자활동순현금흐름	(15,680,070,890)	(11,047,016,225)	(50,433,670,276)	(67,508,812,307)
재무활동현금흐름				
단기차입금의 증가				10,000,000,000
장기차입금의 증가		883,800,000,000	883,800,000,000	
유상증자		261,463,767,116	261,463,767,116	244,196,772,473
무상증자				(409,349,280)
전환우선주(부채요소)의 발행				26,716,504,162
자산유동화사채의 발행		129,296,075,000	129,296,075,000	
단기차입금의 감소		(50,000,000,000)	(50,000,000,000)	

유동성장기차입금의 감소		(410,000,000,000)	(410,000,000,000)	(100,000,000,000)
유동성전환우선주(부채요소)의 감소		(10,449,960,500)	(10,449,960,500)	
장기차입금의 감소		(855,500,000,000)	(875,500,000,000)	
전환사채의 상환		(27,033,000,000)	(27,033,000,000)	(64,798,662,642)
배당금의 지급	(20,774,786,560)			
전환상환우선주의 상환				(90,205,385,220)
이자지급	(32,939,354,460)	(50,964,206,445)	(83,630,341,941)	(76,760,892,117)
유동성금융리스부채의 감소				
재무활동순현금흐름	(53,714,141,020)	(129,387,324,829)	(182,053,460,325)	(51,261,012,624)
현금및현금성자산의순증가(감소)	(195,460,493,533)	(120,110,020,556)	64,854,780,596	46,546,102,435
기초현금및현금성자산	263,978,152,949	199,123,372,353	199,123,372,353	152,577,269,918
기말현금및현금성자산	68,517,659,416	79,013,351,797	263,978,152,949	199,123,372,353

1. 대손충당금 설정 현황 (연결 기준)

가. 계정과목별 대손충당금 설정 내역

(단위:천원)

구분	계정과목	채권총액	대손충당금	대손충당금 설정률
제26기 반기	매출채권	39,869,630	-	0.00%
	미수금	20,260,200	-	0.00%
	보증금	64,521,808	376,407	0.58%
	합계	124,651,638	376,407	0.30%
제25기	매출채권	31,105,394	-	0.00%
	미수금	10,579,938	-	0.00%
	보증금	65,485,642	376,407	0.57%
	합계	107,170,974	376,407	0.35%
제24기	매출채권	33,955,740	73,479	0.22%
	미수금	2,315,982	269	0.01%
	보증금	56,073,410	376,407	0.67%
	합계	92,345,132	450,155	0.49%

나. 대손충당금 변동 현황

(단위:천원)

구 분	제26기 반기	제25기	제24기
1. 기초 대손충당금 잔액 합계	376,407	450,155	2,871,357
2. 순대손처리액(①-②±③)	-	(73,479)	(2,084,303)
① 대손처리액(상각채권액)	-	-	-
② 상각채권회수액	-	-	-
③ 기타증감액	-	(73,479)	(2,084,303)
3. 대손상각비 계상(환입)액	-	(269)	(336,898)
4. 기말 대손충당금 잔액합계	376,407	376,407	450,155

다. 제26기 반기 말 현재 경과기간별 매출채권 잔액 현황

(단위:천원)

구 분	6월 이하	6월 초과 1년 이하	1년 초과 3년 이하	3년 초과	계
계	39,649,486	220,144	-	-	39,869,630
구성비율	99.4%	0.6%	0.0%	0.0%	100.0%

2. 재고자산 현황 (연결재무제표기준)

사업부문	계정과목	2012년 반기 (제26기)	2011년 (제25기)	2010년 (제24기)
전자전문점	상품	323,554,064	225,501,572	202,019,013
물류	상품	381,350	375,342	167,940
총자산대비 재고자산 구성비율(%) [(재고자산합계÷기말자산총계) X 100]		12.1%	8.16%	7.61%
재고자산회전율(회수) [연환산 매출원가÷{(기초재고+기말재고)÷2}]		8.82	11.92	12.32

가. 최근 3사업연도 재고자산의 사업부문별 보유현황

나. 재고자산의 실사 내역

(1) 실시일자

- 당사는 연간 12회 이상, 매월 마감 시 매장 영업시간 종료 후 재고 실사를 실시
- 당사의 재무상태표일 현재, 재고자산과 실사일 현재의 재고 자산과의 차이에 대하여 입출고 내역 확인 절차를 수행
- 당사 자회사인 하이마트 로지텍은 연간 4회이상 매 분기 종료 후, 물류의 재고 실사를 실시

(2) 감사인의 입회여부

- 당사는 분반기에는 외부감사인 입회하의 재고조사를 실시하지 않으며 기말에 실시 합니다.

3. 기업어음 발행실적 및 잔액

가. 기업어음증권 발행실적

당사는 보고서 제출일 현재 해당사항이 없습니다.

나. 기업어음증권 미상환 잔액

당사는 보고서 제출일 현재 해당사항이 없습니다.

4. 주요 종속회사 에 대한 2012년 반기와 2011년 12월 31일 현재로 종료되는 회계연도의 주요 재무정보는 다음과 같습니다.(단위 : 백만원)

- 2012년 반기
회사명 : 하이마트 제일차유동화전문(유)

자산	부채	자본	매출	당기순이익	비고
130,596	130,586	10	4,946	0	-

- 2011년 12월 31일 현재
회사명 : 하이마트 제일차유동화전문(유)

자 산	부 채	자 본	매 출	당기순이익	비 고
130,572	130,562	10	9,031	0	-

XII. 부속명세서

당사는 기업공시서식 작성기준 제5장제5절에 따른 항목에 대한 사항이 없으므로 본 항목을 기재하지 않습니다.

【 전문가의 확인 】

1. 전문가의 확인

: 해당사항 없음.

2. 전문가와의 이해관계

: 해당사항 없음.